

Kulturhistorisk karakterisering och bedömning

Skärstads kyrkogård



*Skärstads socken i Jönköpings kommun
Jönköpings län, Växjö stift*

Kulturhistorisk karakterisering och bedömning

Skärstads kyrkogård

*Skärstads socken i Jönköpings kommun
Jönköpings län, Växjö stift*

Rapport, foto och ritningar: la Manbo
Grafisk design: Anna Stålhammar
Tryckning och distribution: Marita Axelsson

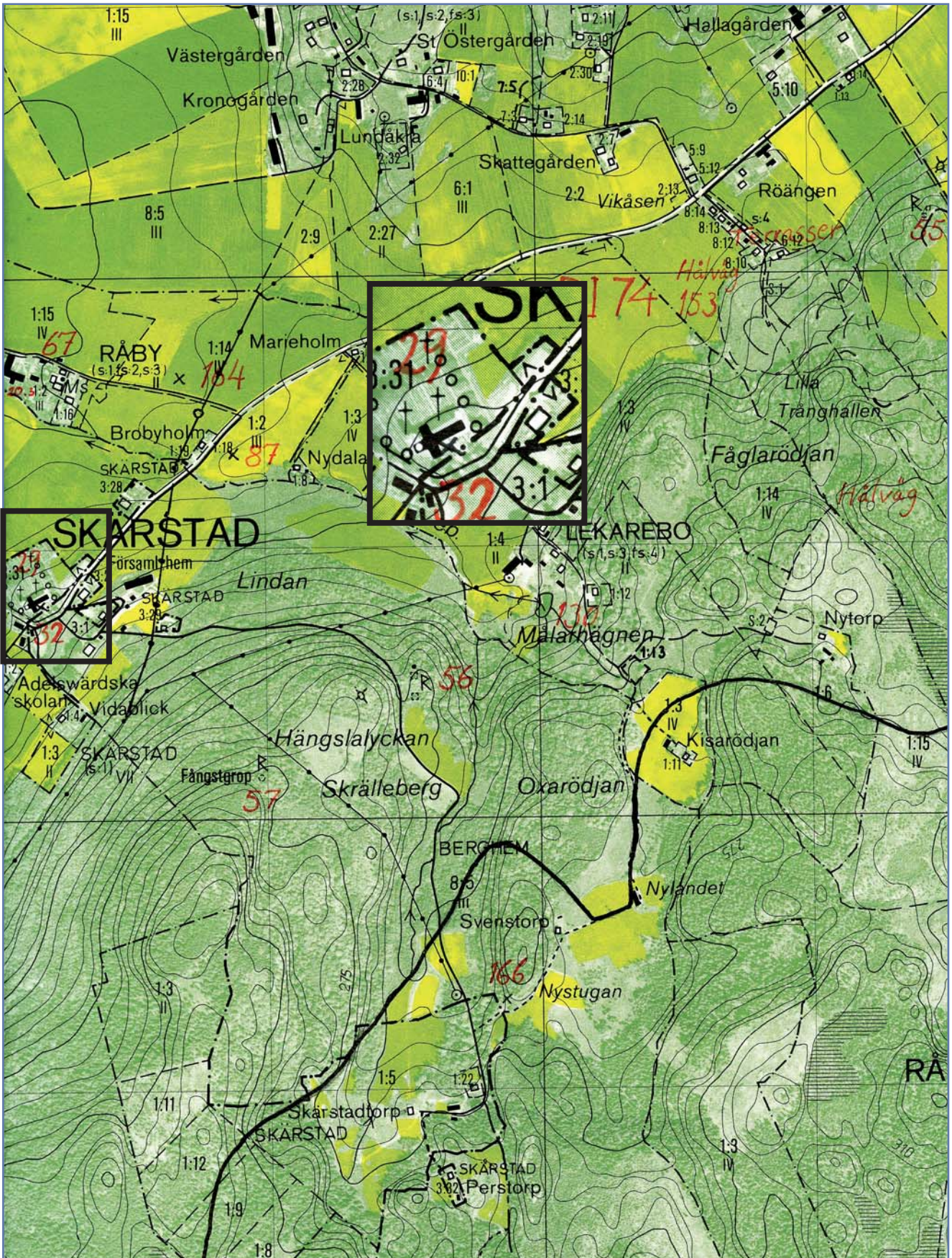
Jönköpings läns museum, Box 2133, 550 02 Jönköping
Tel: 036-30 18 00
E-post: info@jkpglm.se
www.jkpglm.se

Utdrag ur tryckta och ajourhållna ekonomiska kartor är återgivna enligt tillstånd: Ur allmänt kartmaterial från Lantmäteriet. Medgivande 94.0133

© JÖNKÖPINGS LÄNS MUSEUM 2007

Innehåll

Inledning	7
Allmän kyrkogårdshistorik	9
Sammanfattande beskrivning	11
Skärstad kyrkogård	12
Kyrka och kyrkomiljö	12
Kyrkogårdens historik	12
Händelsehistorik	13
Beskrivning av kyrkogården idag	14
Allmän karaktär	14
Omgärdning	14
Ingångar	14
Vegetation	15
Gångsystem	15
Gravvårdstyper	15
Beskrivning av enskilda kvarter	16
Kvarter A	16
Kvarter B	17
Kvarter C	18
Kvarter D	19
Minnes- och urnlund	20
Kulturhistorisk bedömning av kyrkogården i dess helhet	20
Att tänka på vid förvaltning av kyrkogården	21
Referenser	22
Tekniska och administrativa uppgifter	22



Utdrag ur ekonomiska kartans blad Skärstad 7E 3d. Skala 1:10 000

Inledning

Bakgrund

På uppdrag av Växjö stift genomför Jönköpings läns museum en kulturhistorisk inventering av kyrkogårdar och begravningsplatser inom stiftets del av Jönköpings län. Arbetet bekostas av medel från den kyrkoantikvariska ersättningen och påbörjades under år 2006 och det beräknas avslutas under år 2008. Inventeringen berör samtliga till Svenska kyrkan hörande kyrkogårdar och begravningsplatser, även sådana som har tagits ur bruk. Denna rapport utgör en delrapport i inventeringen vars resultat kommer att sammanställas och analyseras i en stiftsövergripande rapport.

Syfte

De stiftsövergripande inventeringarna syftar till att lyfta fram kyrkogårdarnas kulturhistoriska värden, att få en överblick av stiftets kyrkogårdar samt att sammanställa den enskilda kyrkogårdens historia. Inventeringen är avsedd att utgöra ett underlag i församlingens förvaltningsarbete och i de vård- och underhållsplaner som församlingarna arbetar med att ta fram. Inventeringarna ska vidare kunna användas i handläggningen av kyrkoantikvariska ärenden och för att bedöma var det är särskilt viktigt att stödja insatser med kyrkoantikvarisk ersättning.

Inventeringens uppläggning

Rapporten omfattar en historik över kyrkogården, beskrivning av de olika kvarteren och en kulturhistorisk karakterisering och bedömning. Arbetet har varit uppdelat i en fältdel med inventering och fotografering samt en arkivgenomgång. De aktuella arkiv som gåtts igenom har främst varit Länsstyrelsen i Jönköpings läns arkiv, Antikvarisk-topografiska arkivet i Stockholm (kopior hos länsstyrelsen) samt Jönköpings läns museums arkiv. I förekommande fall har även arkiv hos respektive samfällighet gåtts igenom. Utöver arkiv har uppgifter hämtats från aktuell litteratur, däribland hembygds litteratur. De i rapporten redovisade arkivuppgifterna utgör en sammanfattning av genomgångna arkiv och ska inte ses som en komplett beskrivning av händelser i kyrkogårdens historia. Arbetet inkluderar en omfattande fotodokumentation varav endast ett litet antal bilder använts i rapporten. Växjö stift, inklusive respektive församling, samt läns museet har rätt att fritt bruka fotografierna. För varje kyrkogård skrivs en delrapport med en sammanfattande kulturhistorisk bedömning där de kulturhistoriska värdena lyfts fram, samt en kortfattad beskrivning av kyrkomiljön och kyrkan.

Den kulturhistoriska bedömningen görs i samarbete med representanter från Växjö stift, Länsstyrelsen i Jönköpings, Kronobergs och

Kalmars län samt läns museerna i Kalmar och Växjö. En kulturhistorisk bedömning är aldrig definitiv utan hela tiden föremål för omvärderingar. Vid bedömningen tas hänsyn till dels varje enskild kyrkogårds egna värden, men också till värden i förhållande till andra kyrkogårdar i stiftet och övriga landet. Den kulturhistoriska bedömningen nämner i de flesta fall inte enskilda gravstenar utan beskriver värden och karaktärsdrag i stort. Inför varje planerad förändring eller större underhållsåtgärd skall tillstånd inhämtas från länsstyrelsen och varje ärende behandlas där från fall till fall. Utifrån den kulturhistoriska värderingen och karakteriseringen tas beslut om vilka åtgärder som är berättigade till kyrkoantikvarisk ersättning.

Fältarbete och rapporter har utförts av byggnadsantikvarie Ia Manbo vid Jönköpings läns museum. Rapporterna finns tillgängliga på Växjö stift, Länsstyrelsen i Jönköpings län, Jönköpings läns museum samt på respektive kyrklig samfällighet.

Allmän kyrkogårdshistorik

I stort sett alla våra landsortskyrkogårdar är jämnåriga med den första kyrkan på platsen, i de flesta fall medeltida. Efter flera hundra år av obruten kontinuitet är de också ännu i bruk. Från medeltidens kyrkogårdar finns dock väldigt litet bevarat. De viktigaste förändringarna som kristendomen införde gällande våra begravnings seder är att platsen för begravingarna skulle vara vigd och inhägnad. Den medeltida inhägnaden kunde bestå av en stenmur men vanligare var att den var uppförd av timmer, *bogårdsbalken*, ibland manshög. Till den typiska bilden av en medeltida inhägnad kyrkogård hör även *stigluckan* som både hade en symbolisk som praktisk funktion som port till den vigda jorden.

Den medeltida kyrkogården saknade ett tydligt system med gångar och kvarter. Man fortsatte dock den förkristna sedvänjan att gravsätta folk efter deras gårds- eller bytillhörighet, antingen i smala tegar eller i kvartersliknande grupper. Till ovanligheterna hörde att man satte en vård över graven, som istället endast markerades av en jordhög. Om en vård sattes upp var den av trä, undantagsvis av sten eller smide. Det var också vanligt att man använde sig av kyrkogården på ett nyttobetonat sätt, nämligen som betesmark. Det ingick troligen i många klockares löneförmåner att ha sina djur betandes på kyrkogården.

Den medeltida kyrkogårdens utformning levde kvar väldigt länge, och påminde mest om en äng med små gravkullar och enstaka spridda vårdar. I stort sett börjar förnyelsen under tidigt 1800-tal, men ännu vid sekelskiftet 1900 har många landsortskyrkogårdar kvar den typiskt medeltida ängskaraktären. Förnyelsen börjar i städerna, genom att gravsättningar på stadskyrkogårdarna förbjuds av hygieniska skäl. Enligt en kunglig förordning från 1815 måste begravingar innanför stadskärnan upphöra och *begravningsplatser* – utan andra kyrkobyggnader än t ex gravkapell – anläggas utanför stadsbebyggt område. Vidare skulle staten genom Överintendents-ämbetet ansvara för att de blev prydligt och hälsosamt anlagda. Runt om i landet anläggs begravningsplatser precis utanför stadskärnorna under de första decennierna av 1800-talet. De anläggs med symmetriska gångsystem och kvartersindelningar, trädplanteringar för att förbättra luftkvaliteten och stenmurar med smidesgrindar. I de arkitektoniskt anlagda begravningsplatserna exponerades vissa gravar tydligare än andra. Att begravas utifrån vilken gård eller by man hörde till ersattes nu av så kallade *köpegravar* och *allmänna gravar*. Detta var en social indelning där de som ville och hade förmåga att köpa sin gravplats både fick en större sådan för hela sin familj och en bättre placering utmed gångar eller nära entréerna. Köpegravarna anlades med grusbäddar och stenramar och senare

även häckomgårdningar. Andra begravdes kostnadsfritt utmed den *allmänna linjen* där man gravsattes i en kronologisk ordning, tätt intill den som hade begravts före och oberoende om ens man eller hustru eller övrig familj låg på annan plats. Gravvårdarna var oftast mycket små och oansenliga.

Trädkransen introduceras först på städernas begravningsplatser men når under 1800-talets slut även allt fler landsortskyrkogårdar. Då introduceras också de typiska *sorgeträden* med hängande växtsätt. I början av 1900-talet planläggs även kyrkogårdarna på landsorten i kvarter med symmetriskt lagda gångar, grusbäddar på gravarna och välklippta häckar eller stenramar runt om. Indelningen av kyrkogården mellan köpegravsområde och allmänt område speglar ett socialt uppdelat samhälle. Företeelsen levde kvar till in på mitten av 1900-talet (upphörde officiellt 1964) och ersattes då av kvarter med gravar i långa rader längs med *rygghäckar*. Samtidigt började man av rationella skäl ta bort stenramar, häckomgårdningar och grusbäddar för att ersätta det med gräsmattor. Den sociala utjämnningen av ståndssamhället avspeglas på kyrkogårdarna genom allt mer enhetliga gravvårdar utan titlar, oftast utförda i det liggande formatet 60x80 cm.

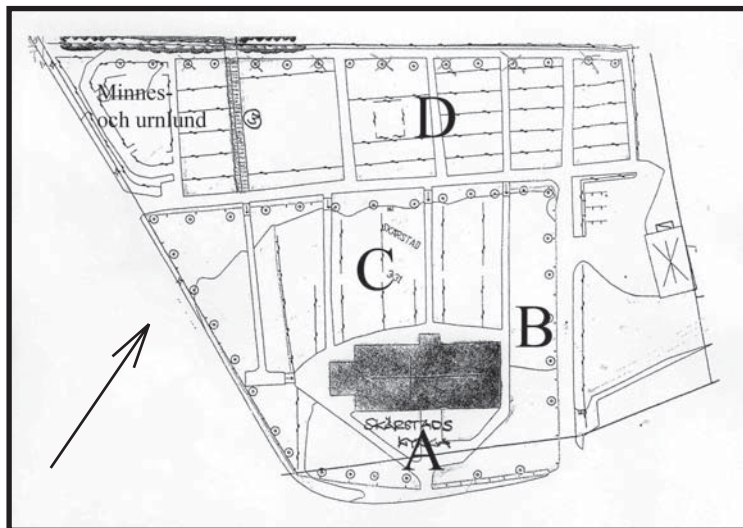
Från och med 1980-talet blir gravvårdarna återigen mer individualiserade. Idag ser vi en mångfald olika former på gravstenar från liggande naturstenar till mer fantasifullt utformade vårdar. Den ökade individualiseringen under 1900-talets slut speglas också genom de många olika begravningsformer som idag erbjuds. Förutom kistbegravning och urngravar med personliga vårdar, erbjuds också *minneslundar* för askor som grävs ner anonymt utan plats för namn men med gemensam plats för blommor, *askgravlundar* med en ofta konstnärligt utformad gemensam plats för namn och smyckning, *kistminneslundar* där kistor begravs anonymt och utan plats för namn, samt *kistgravlundar* där kistor begravs anonymt men där det finns en gemensam plats för namn och utsmyckning. Till detta kommer också de muslimska områdena, som ännu främst förekommer på stadskyrkogårdarna.

På 1920-talet började en ny typ av begravningsplats att anläggas, nämligen *skogskyrkogården*. En av de tidigaste i landet var skogskyrkogården i Skillingaryd från 1922. Dessa präglas av friväxande och naturligt förekommande träd, såsom gran, tall och björk. Endast sällan eller i begränsad omfattning används planterade och kultiverade träd.

Sammanfattande beskrivning

Skärstads kyrkogård har medeltida kontinuitet. Tre kyrkor har funnits på platsen: byggda på 1200- och 1400-talen samt 1817—19. Idag är det främst efterkrigstidens formspråk som präglar kyrkogården med gräsytor delade av grusgångar och på större delen av kyrkogården dessutom ett system av rygghäckar. Söder om kyrkan finns de äldsta och mest ålderdomligt utformade gravvårdarna och här finns tydliga spår av grusbäddar som hört ihop med gravvårdarna. Idag finns endast två grusgravar bevarade. Till höger om kyrkans sydingång finns ett mindre kvarter avsatt för den hamiltonska ätten som bodde på Lyckås gård. Nordväst om kyrkan finns flertalet vårdar som ser ut att härstamma från allmänna linjen.

I rapporten kommer beskrivningarna att göras som om kyrkan låg i rak öst-västlig riktning.



Gravkarta från 2004, upprättad av Arkitekthuset. Kvartersindelningen är rapportförfattarens egen.

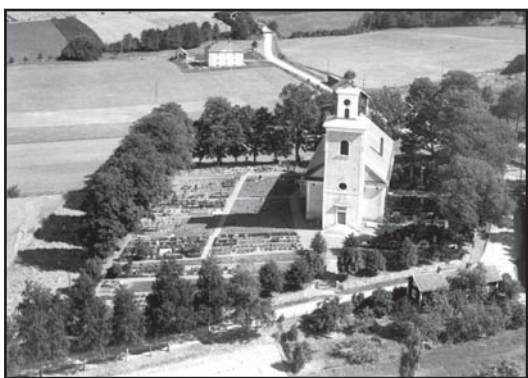
Skärstad kyrkogård

Kyrka och kyrkomiljö

Skärstads socken ligger i Jönköpings läns norra del. Den gränsar i norr till Ölmsstad socken, i öst till Haurida socken, i söder till Svarttorps och Hakarps socknar och i väster till Vättern. I socknen ligger Landsjön som är populär bland fritidsfiskare och fågelskådare. Skärstad ligger i Östra Vätterbranterna, som sträcker sig från Tenhult upp till Omberg i Östergötland. Närheten till Vättern och den branta stigningen upp på höjderna ger ett mildt klimat där bland annat värmeälskande ädellövträd som ask, alm, lind och ek trivs. Östra Vätterbranterna är därför ett av landets viktigaste områden för att bevara den biologiska mångfald som framförallt är knuten till dessa trädslag.

Kyrkan och kyrkogården ligger på höjden söder om samhället och flankeras bland annat av församlingshemmet i öster och Adelswärdiska skolan i sydväst. I övrigt omges kyrkogården av skogs- och åkermark.

Skärstads kyrka byggdes under 1817—1819 men invigdes inte förrän 1827. Den är uppförd på samma plats som det legat två medeltida kyrkor, en från 1200-, och en från 1400-talet. Den är en typisk nyklassicistisk kyrka av Tegnérmodell, uppförd i sten och tegel. Fasaderna är spritputsade med släta omfattningar och avfärgade i vitt med gråmålad sockel. Sydentrén är markerad med ett rusticerat parti. Långhusets sadeltak är täckt med kopparplåt.



Ett flygfoto från 1935 visar en annorlunda kyrkogård jämfört med dagen. (Foto: JLM)

Kyrkogårdens historik

Skärstads kyrkogård har medeltida ursprung då den första kyrkan på platsen uppfördes på 1200-talet. Inga närmare uppgifter finns om denna kyrka förutom att den revs någon gång under 1400-talet då en ny kyrka uppfördes. Det är osäkert exakt när men uppgifter finns om att kyrkan målades 1480. Denna kyrka låg på samma plats som den nuvarande men i rakare öst-västlig utsträckning. Kyrkogården var förmodligen vid den här tiden en rektangulär plan runt själva kyrkobyggnaden. En klockstapel uppfördes i närheten av kyrkan men inga uppgifter finns om när detta skedde. Det är först 1811 som klockstapeln nämns och då i sammanhanget att den var i så dåligt skick att man beslöt att låsa den för att ingen olycka skulle ske. Virket i stapeln användes 1813 till att uppföra en provisorisk klockstapel i väntan på att en ny kyrka skulle byggas samt en materialbod för förvaring av virket till den nya kyrkan. 1817 började så byggnationen av den nya kyrkan efter ritningar av

länsbyggmästare Johan Holmberg, överarbetade av Samuel Enander på Överintendentsämbetet. Den uppfördes snett ovanpå den rivna 1400-talskyrkan.

Kyrkogården verkar ha haft ungefär samma utformning ända fram till 1925 då den utvidgades mot nordväst och en stödmur i sten byggdes längs den nya utvidgningen. 1964 påkallade platsbristen på kyrkogården återigen en utvidgning, även denna gång åt nordväst, nedanför stödmuren från 1920-talet. Den större delen av nya kyrkogården hade ännu inte tagits i bruk 1971 då den ställdes i ordning efter ritningar av trädgårdsingenjörerna Melker Fredbrant och Ture Holgersson, Jönköping. 2001 fick man tillstånd att handikappanpassa östra ingången på gamla kyrkogården och huvudgången på nya kyrkogården. 2004 fanns planer på en parkering norr om nya delen och som planering inför denna utverkades ett tillstånd att ta upp en öppning i en häck och bredda en gång i anslutning till denna.

Händelsehistorik

1200-tal

Den första kyrkan byggdes på platsen. (Pernveden, Åberg 1999)

1400-talet

En ny kyrka byggdes senast 1480 på samma plats som den nuvarande. En klockstapel uppfördes förmodligen samtidigt. (Pernveden, Åberg 1999)

1811

Klockstapeln var i så dåligt skick att beslut togs om att låsa den.

1813

Materialen från klockstapeln återanvändes till en provisorisk klockstapel samt en materialbod. (Pernveden, Åberg 1999)

1814

Klockstapeln brädfodrades. (Pernveden, Åberg 1999)

1817—1819

Den nuvarande kyrkan uppfördes efter ritningar av länsbyggmästare Johan Holmberg, överarbetade 1817 av Samuel Enander på Överintendentsämbetet. (Cinthio m fl 1993)

1925

Kyrkogården utvidgades. (Våra kyrkogårdar, 1949)

1964

Kyrkogården utvidgades ytterligare mot nordväst. Ritningar av

länsarkitektkontoret i Jönköping. (ATA)

1971

Förslag till planering av nya kyrkogården upprättat av trädgårdsingenjörerna Melker Fredbrant och Ture Holgersson, Jönköping. (JLM)

1982

Minnes- och urnlundan anlades. (Badman 070507)

2001

Tillstånd att ändra ytbeläggning på östra ingången på gamla kyrkogården, från grus till smågatsten kantat med granitsten, och huvudgången på nya kyrkogården, från grus till oljegrusblandning med löst gruslager. (JLM)

2004

Tillstånd att ta upp en öppning i en häck samt breddning av gång i anslutning till denna. En parkering planerades i nordväst och förberedelser gjordes för tillträde till kyrkogården. Förslaget upprättades av Arkitekthuset. (JLM)



Den gamla delen av kyrkogården är lagd högre än den omkringliggande marken.



Den västra ingången till den nya delen av kyrkogården är enkelt utformad med ett modernt snitt.

Beskrivning av kyrkogården idag

Allmän karaktär

Skärstads kyrkogård har en något asymmetrisk trapetsoid form, smalast i söder. Den består av två delar vilka är tydligt åtskilda då den nya delen ligger lägre än den gamla. Den äldre delen har utvidgats mot norr vid ett tillfälle. Gamla delen av kyrkogården har ett äldre bestånd av gravvårdar söder om kyrkan utan egentlig vegetation medan området norr om kyrkan delas av rygghäckar. Kyrkogården har en relativt modern prägel med öppna gräsytor delade av grusgångar. Den nya delen har en ännu mer tydlig efterkrigstida prägel med öppna gräsytor med gravvårdar placerade i öst-västlig riktning längs med rygghäckar. Den centrala delen är ännu outnyttjad och i väster finns urn- och minneslundan omgärdad av oxbär och cypress.

Omgärdning

Den nya delen av kyrkogården omgärdas av en låg stenmur av stora kluvna granitblock. Den gamla delen har en stödmur av kallmurad kliven granit i öst, väst och norr medan muren i söder övergår från stödmur till mur vid ingången där den även är fogad med cement.

Ingångar

Kyrkogården har fem ingångar, tre på den nya delen och två på den gamla. På nya kyrkogården finns en ingång i öst som leder till en byggnad med redskaps- och personalutrymmen, en i väst med grindstolpar i krysshämrad granit med rak avslutning och slutligen en i sydost jämte den södra muren på gamla kyrkogården. På den gamla delen finns de två ingångarna i söder och väster. De är identiskt utformade med grindstolpar i granit med rundad avslutning och smidda grindar i svart. Mellan de båda kyrkogårdsdelarna finns två trappor i granit med ledstänger i svart stål.

Vegetation

Hela kyrkogården omgärdas av en trädkrans av lind, med yngre träd runt den nya delen. Längs med stödmuren mellan kyrkogårdens två delar finns en rad lindar, som innan utvidgningen 1964 utgjorde den norra delen av trädkransen. Längst i norr finns en spireahäck utanför trädraden. Den nya delen har rygghäckar av oxbär i öst-västlig riktning. Minnes- och urlunden omgärdas av oxbär och cypress, där växer även gran och diverse kulturväxter. Den gamla delen har rygghäckar av oxbär, måbär och ölandstok norr om kyrkan. Söder om finns formklippta sockertoppsgranar vid de hamiltonska gravarna och en häckomgärdning av buxbom.

Gångsystem

Grusgångssystemet delar in kyrkogården i mindre, gräsklädda ytor och skapades under 1960-talet. Från den södra ingången leder en gång av gatsten kantad med granit fram till kyrkan.

Gravårdstyper

På Skärstads kyrkogård finns ett brett spektrum av gravvårdar, åldern på vårdarna spänner mellan 1814 och 2005. De äldsta vårdarna är högresta och påkostade med utsmyckningar. Vid 1930-talets början blev vårdarna enklare med en låg och bred form, ofta har dessa klassiserande element som kolonner eller tympanonfält. Under resten av 1900-talet behåller vårdarna de låga och breda proportionerna men de blir allt enklare med liten eller ingen utsmyckning. Från 1990-talet och framåt blir det allt vanligare med asymmetriska former med den naturliga stenen som förebild. En annan vanlig utveckling som även kan ses på Skärstads kyrkogård är avvecklandet av grusgravar med omgärdning. Denna utveckling mot en enklare och mer lättskött kyrkogård är typisk för andra hälften av 1900-talet och kan i Skärstad ses på större delen av kyrkogården.



Den gamla kyrkogårdens två ingångar är identiskt utformade.



Kontrasten är stor mellan den oansenliga vården från allmänna linjen i kvarter C och en mer högre och påkostad från kvarter A.



Fortfarande 1964 fanns flertalet grugravar kvar. Alla de som syns på bilden är idag borta. (Foto: JLM)

Beskrivning av enskilda kvarter

Kvarter A

Allmän karaktär



Överst syns här det hamiltonska kvarteret vid kyrkans sydingång med ordentligt påkostade vårdar, i mitten två av kyrkogårdens äldsta vårdar från 1830 respektive 1814 och nederst en mer modern vård som med sina flyglar tydligt har varit kombinerad med en grusbädd.

Kvarter A ligger söder om kyrkan och är det kvarter med flest äldre och påkostade gravvårdar. Det sträcker sig från den östra muren till den västra och fram till kyrkobyggnaden. Kvarteret är litet men avviker från den övriga kyrkogården med sin ålderdomliga karaktär.

Gravvårdstyper

Åldern på gravvårdarna i kvarteret sträcker sig från 1814—2000. Kyrkogårdens ena grusgrav finns i kvarteret, omgärdad med buxbom. Enligt äldre uppgifter bestod häckomgärdningarna på hela kyrkogården av liguster och buxbom. Utformningen av gravvårdarna följer utvecklingen i stort, med högresta äldre vårdar och lägre och bredare från 1930-talet och framåt. Flera av de lägre vårdarna har kvar sina flyglar vilket visar att de hört ihop med en grusbädd. Strax öster om kyrkans sydingång finns ett mindre område avsatt för familjen Hamilton, vilka som ägare av Lyckås gård hade patronatsrätt. Här är gravvårdarna höga och ståtliga och flera flankeras av pyramidklippta sockertoppsgranar vilket gör att området tydligt skiljer sig från det övriga kvarteret. Längs muren i öster finns ett flertal vårdar sekundärt placerade. Titlar förekommer relativt ofta på gravvårdarna, något som är att vänta av ett kvarter av den här åldern och statusen. Vanligast förekommande är hemmansägaren, rätt följd av lantbrukaren och därefter kyrkovärden, nämndemanen, folkskolläraren och häradssdomaren.

Kulturhistorisk bedömning och karaktär

Traditionellt sett har det område som varit mest exponerat för besökare varit avsatt för köpegravar vars innehavare ville hävda sig även efter döden, vilket syns i kvarter A. Kvarteret utmärker sig

på kyrkogården genom sina många välbevarade äldre vårdar. Det ger genom sin traditionella placering och de stora och påkostade vårdarna en bra bild av ett köpegravskvarter från 1900-talets första hälft. Tyvärr har grusbäddarna tagits bort på alla gravar utom en. Det bör undersökas om det finns stenramar bevarade under gräset, dessa bör i sådana fall tas fram för att stärka den kulturhistoriska karaktären ytterligare.

Kvarter B

Allmän karaktär



Kvarteret är beläget längs med den östra muren på gamla kyrkogården. Det är en rektangulär gräsyta med gravvårdar placerade i nord-sydliga rader.

Gravvårdstyper

Gravvårdarna är daterade mellan 1859—2005 och har ett mindre format än de i kvarter A. Ett övervägande antal är från 1920- och 1960-talet. Ett flertal ser dessutom ut att kunna ha hört till allmänna linjen. Avvikande gravvårdar i kvarteret är tre träkors, en obelisk och en låg och bred vård med tillhörande flyglar. De yngsta vårdarna har en mer asymmetrisk form och på 2000-talet blir det vanligare med högpolerade vårdar. Endast fem gravvårdar har titlar: fd stenarbetaren, skräddaremästaren, skomakaremästaren, mjölnaren och vaktmästarinna.

Kulturhistorisk bedömning och karaktär

Kvarter B har en samlad karaktär med främst låga och breda gravvårdar, placerade i raka rader. Denna karaktär är typisk för de mer modernistiska och uppstramade idealen, karaktären är välbevarad och tidstypisk. Några gravstenar utgör förmodligen rester av allmänna linjen och har ett stort kulturhistoriskt värde. Enskilda gravstenar med titlar har ett samhälls- och lokalhistoriskt värde som berättar om socknens ekonomiska och samhällseliga uppbyggnad.



En av vårdarna som förmodligen har tillhört allmänna linjen och en modern polerad vård från 2002.

Kvarter C

Allmän karaktär



En 1920-talsvård med för tiden modern form med klassiserande element och den ena av de två bevarade grusgravarna.

Kvarter C är den norra delen av den gamla kyrkogården och det består av fyra gräsklädda områden delade av tre grusgångar. Över hela kvarteret växer rygghäckar i nord-sydlig riktning av omväxlande oxbär, måbär och ölandstok. I norr avgränsas kvarteret från den nya kyrkogården av den forna norra raden av trädkransen och en stödmur. Två trappor leder ned till det nya området.

Gravvårdstyper

Kvarterets gravvårdar är daterade mellan 1885—2005, med ett överlägset antal från 1930—50-talen. I kvarteret finns den andra av kyrkogårdens två grusgravar, denna är omgärdad av ett smidesstaket och har två sorgeträd som flankerar gravvården. Utmärkande för kvarteret är de många gravvårdar som ser ut att stamma från allmänna linjen. De är små och enkelt utförda, resta över en person och oftast i svart granit. På ett par ställen finns upp till 31 vårdar placerade kronologiskt. Några gravrader har avsatts för barngravar, vilka sträcker sig från 1927—1971. Titlar förekommer relativt ofta och representerar olika samhällsskikt, till exempel fabrikör, prostinnan, hemmansägaren, snickaren, löjtnanten och förre skogvaktaren.

Kulturhistorisk bedömning och karaktär

På de flesta kyrkogårdar är det idag ovanligt med bevarade gravvårdar från allmänna linjen, detta trots att det var ett mycket utbrett gravskick där socknens stora flertal gravsattes. På Skärstads kyrkogård bör de gravvårdar som bevarats från allmänna linjen få stå kvar på befintlig plats. Eftersom det stora flertalet av gravvårdarna i kvarter C är från 1930-talet och framåt har kvarteret en typisk efterkrigs-karaktär med låga och breda vårdar med de äldre som högresta solitärer. Just denna blandning ger kvarteret dess karaktär tillsammans med rygghäckarna som har en rumsskapande verkan.

Kvarter D

Allmän karaktär



Kvarteret omfattar hela den nya delen av kyrkogården förutom minnes- och urnlunden. Det är öppet till karaktären och präglas av rygghäckarna av oxbär. Centralt placerad i kvarteret finns en meditationsplats inramad av höga cypresshäckar. Den västra delen av kvarteret är outnyttjad.

Gravårdstyper

Gravvårdarna i kvarter D har den moderna låga och breda formen, enkel utformning och lågmäld profil. Gravvårdarna efter 1990-talet är som på andra ställen präglade av mer naturlika former. Titlar förekommer inte alls, vilket är typiskt för den tidsålder vårdarna representerar

Kulturhistorisk bedömning och karaktär

Kvarteret har en enhetlighet som är typisk för denna tid, med regelbundet placerade gravvårdar av liknande utseende i upprepade rader. Det kulturhistoriska värdet är främst kopplat till denna tids-typiska utformning och homogena regelbundenhet, karaktären är dock inte unik utan snarare mer typisk och är väl företrädd på de flesta kyrkogårdar i landet.



Hela kvarter D präglas av efterkrigstidens formspråk, med låga och breda vårdar.

Minnes- och urlund

Allmän karaktär



Minnes- och urlunden ligger i väster på den nya delen av kyrkogården och inrättades 1982. Den avgränsas av cypress- och oxbärs-häckar och i lunden finns två högväxta granar. I minneslunden finns olika kulturväxter och en stensatt plats.



Gravårdstyper

Dels finns här typiska urngravvårdar, små naturstenar med ingen eller diskret dekoration, dels moderna vårdar med asymmetrisk utformning.

Kulturhistorisk bedömning och karaktär

Minnes- och urlunden har en diskret och enkel framtoning, det kulturhistoriska värdet är främst förknippat med estetiska värden, hur vegetationen används som en del av den rumsliga upplevelsen samt dess roll som en tidstypisk företeelse från 1900-talets slut.

Kulturhistorisk bedömning av kyrkogården i dess helhet

Skärstads kyrka byggdes under åren 1817—1819 på samma plats som det legat två medeltida kyrkor, en från 1200- och en från 1400-talet, vilket innebär att kyrkogården har medeltida kontinuitet. Kyrkogården är tydligt uppdelad i två med den nya kyrkogården från 1964 längst i norr. Trots kyrkogårdens ålder är det idag efterkrigstidens ideal som präglar den, med öppna gräsytor och i kvarter C och D ryggäckar som skapar en tidstypisk rumslighet. Endast två grusgravar finns bevarade, en i kvarter C omgärdad av ett smidesstaket och en i kvarter A med häckomgärdning av buxbom. Buxbomen är ovanlig som omgärdning i länet och detta bör tas hänsyn till i framtiden. Kvarter A är det äldsta kvarteret med flera



Den typiska urngravvården är en rund natursten men i lunden förekommer även resta stenar, ofta med asymmetrisk form.

bevarade gravvårdar från 1800-talet men vårdarnas ålder sträcker sig in i våra dagar. Flertalet av de äldre gravvårdarna har varit kombinerade med en grusbädd. Det visar tydligt upp sin status som köpegravskvarter med högresta och påkostade vårdar. Här ligger även ett mindre kvarter avsatt för släkten Hamilton som ägde Lyckås gård och därmed hade patronatsrätt. Kvarteret ligger till höger om kyrkans sydingång, ett av de mest välexponerade platserna på kyrkogården. Gravvårdarna i kvarter B är mer småskaliga och har finns ett mindretal som skulle kunna härledas till allmänna linjen. I kvarter C, norr om kyrkan, finns en vid spännvidd av vårdar men kvarteret domineras av efterkrigstidens låga och breda vård. Kvarteret innehar även många bevarade vårdar från allmänna linjen, till ett antal som är ovanligt i länet. Kvarter D är helt modernt till sitt uttryck, beroende på att kvarteret inrättades 1964.

Kyrkogården rymmer information om personer som levt och dött, yrken som försvunnit, om namn på gårdar och orter som kanske inte längre finns kvar. Vårdar med dessa uppgifter innehar kulturhistoriska värden genom det de berättar om Skärstads sockens historia.

På en kyrkogård är det naturligt att gravvårdar ändras och gravrätter återgår och får ny ägare. Det är dock viktigt att man i den långsiktiga förvaltningen är uppmärksam på att bevara de olika delarnas karaktär och gravvårdar från alla tider.

Att tänka på vid förvaltning av kyrkogården

- Stenmur, grindar och trädkrans är betydelsefulla delar av landsorts kyrkogården.
- Rygghäckarna har en viktig strukturell betydelse på kyrkogården.
- Vårdar äldre än 1850 och vårdar av järn ska finnas med på kyrkans inventarieförteckning.
- Vårdar äldre än 1940 eller med titlar bör stå kvar på befintlig plats.

Referenser

Skriftliga källor

Cinthio E, Ellenius A, Gustafsson E, Unnerbäck R. Kyrkobyggnader 1760—1860, del 2 Småland och Öland. Uppsala 1993

Pernveden L, Åberg G. Sockenkyrkan i Skärstad, Småland 1999

Erixon S m fl (red.). Sveriges bebyggelse: statistisk-topografisk beskrivning över Sveriges städer och landsbygd. Landsbygden. Jönköpings län, del III, Uddevalla 1952

Våra kyrkogårdar, Växjö stift i ord och bild. Frågeformulär 1949.

Badman Bertil, kyrkokamrer, Svenska kyrkan i Skärstad. Mejlkontakt 070507.

Arkiv

Antikvarisk Topografiska Arkivet, genom kopior i Länsstyrelsen i Jönköpings läns arkiv (ATA)

Jönköpings läns museums arkiv (JLM)

Muntliga källor

Phebe Eklund, kartingenjör, Lantmäteriaavdelningen, Jönköpings kommun. 061201

Tekniska och administrativa uppgifter

Jönköpings läns museums dnr: B336/05

Beställare: Växjö stift

Fastighetsägare: Skärstads församling, Svenska kyrkan

Rapportansvarig: Ia Manbo

Foto: Ia Manbo

Län: Jönköpings län

Kommun: Jönköpings kommun

Socken: Skärstads socken

Fastighetsbeteckning: Skärstad 3:31

Belägenhet: Ekonomiska kartans blad Skärstad 7E 3d

Dokumentationsmaterialet förvaras i Jönköpings läns museums arkiv

Jönköpings läns museum genomför under 2006-2008 kulturhistoriska karakteriseringar av länets kyrkogårdar. Kyrkogårdarna dokumenteras, deras historia beskrivs och deras kulturhistoriska värde preciseras.

Kyrkogården bär på minnet av samhällets tidigare generationer. Här finns titlar på yrken som försvunnit men varit viktiga för bygden. Kyrkogården speglar ortens sociala sammansättning, äldre gårds- och ortnamn som kanske är på väg att försvinna. Enskilda gravvårdar erinrar om forna tiders omsorg om de avlidnas minne. Skärstads kyrkogård har medeltida ursprung och präglas idag av förändringar genomförda under 1900-talet. Kyrkogården har en sammanhållen karaktär med stenmur, trädkrans och rygghäckar. Här finns såväl påkostade vårdar som rester av allmänna linjen.