

Kulturhistorisk karakterisering och bedömning

Skärstads kyrka

*Skärstads socken i Jönköpings kommun
Jönköpings län, Växjö stift*

Rapport och foto: Robin Gullbrandsson
Grafisk design: Anna Stålhammar
Tryckning och distribution: Robin Gullbrandsson

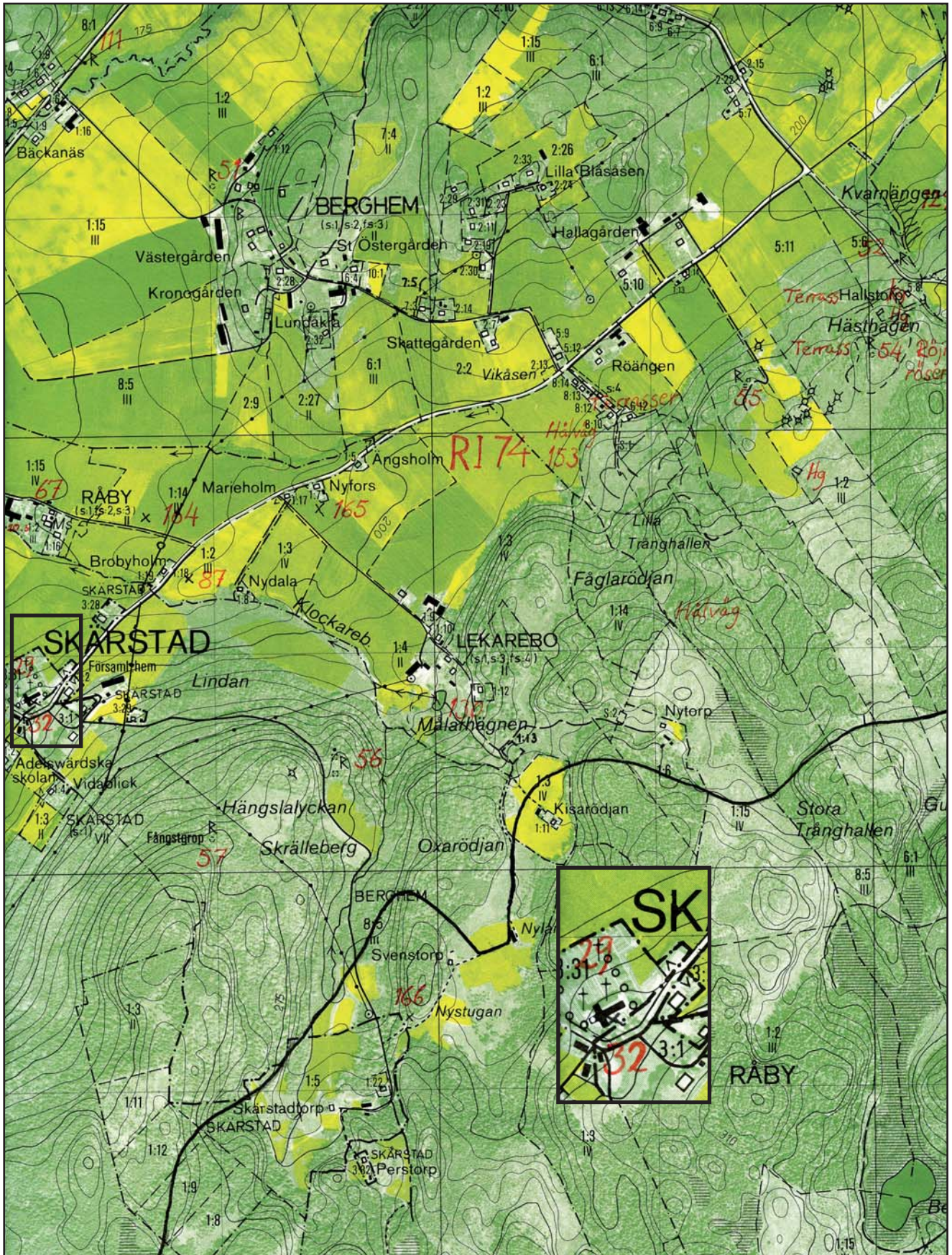
Jönköpings läns museum, Box 2133, 550 02 Jönköping
Tel: 036-30 18 00
E-post: info@jkpglm.se
www.jkpglm.se

Utdrag ur tryckta och ajourhållna ekonomiska kartor är återgivna enligt tillstånd:
Ur karta © Lantmäteriet. Medgivande MS20067/02097.

© JÖNKÖPINGS LÄNS MUSEUM 2007

Innehåll

Inledning	5
Bakgrund och omfattning	5
Karakteriseringens syfte	5
Uppläggning och rapport	5
Kulturhistorisk bedömning	5
Sammanfattande beskrivning	7
Beskrivning och historik	8
Kyrkomiljön	8
Kyrkobyggnaden	9
Historik	12
Kulturhistorisk karakterisering och bedömning	18
Händelsehistorik	20
Referenser	24
Arkiv	24
Tryckta källor	24
Tekniska och administrativa uppgifter	24



Utdrag ur ekonomiska kartans blad Skärstad 7E 3d.

Inledning

Bakgrund och omfattning

På uppdrag av Skärstads kyrkliga samfällighet har Jönköpings läns museum utfört en kulturhistorisk inventering och karakterisering av Skärstads kyrka. Arbetet har utförts i samband med upprättande av vård- och underhållsplan för kyrkobyggnaden och ska ingå som en del av detta. I Skärstads kyrkliga samfällighet har vård- och underhållsplanen upprättats av Maria Williamsson, Arkitekthuset Jönköping, och Sivert Holmberg, KBR, Lekeryd. Arbetet bekostades av medel från den kyrkoantikvariska ersättningen och påbörjades och avslutades under 2007. Rapporten omfattar en genomgång av kyrkobyggnadens historik, beskrivning av exteriör och interiör och en beskrivning av dess kulturhistoriska värde. Antikvarie Robin Gullbrandsson vid Jönköpings läns museum har varit rapportansvarig.

Karakteriseringens syfte

Syftet med karakteriseringen är att öka kunskapen om det kulturhistoriska arv som kyrkobyggnaden bär på. Mer konkret ska arbetet ligga till grund för de vård- och underhållsplaner som ska tas fram av varje församling och som är en förutsättning för att efter 2006 kunna söka kyrkoantikvarisk ersättning från stiftet. Rapporten ska också kunna ingå i länsstyrelsens och länsmuseets underlagsmaterial vid beslut i ärenden som berör kyrkobyggnaderna.

Uppläggning och rapport

Arbetet har varit uppdelat i en fältdel med inventering och fotografering och en arkivsökningsdel. De aktuella arkiv som gåtts igenom har främst varit länsstyrelsens arkiv över ärenden, med kopior från ATA:s arkiv i Stockholm. Jönköpings läns museum har också ett arkiv över handlingar och pressklipp mm. Befintlig hembygdslitteratur har använts i förekommande fall. Arkivuppgifterna utgör således en sammanfattning av genomgångna arkiv och omfattar inte en komplett beskrivning av händelser i kyrkans byggnadshistoria.

Rapporten är upplagd med en inledande kort sammanfattning, en beskrivning av kyrkomiljön och historiken i löpande text samt en beskrivning av kyrkans nuvarande utseende. Därefter följer den kulturhistoriska värderingen och bedömningen, och sist en händelsehistorik med händelser listade i kronologisk följd.

Kulturhistorisk bedömning

Den kulturhistoriska bedömningen har gjorts av Jönköpings läns museum i samarbete med länsstyrelsen i Jönköpings län. En kulturhistorisk bedömning är aldrig definitiv utan hela tiden föremål för

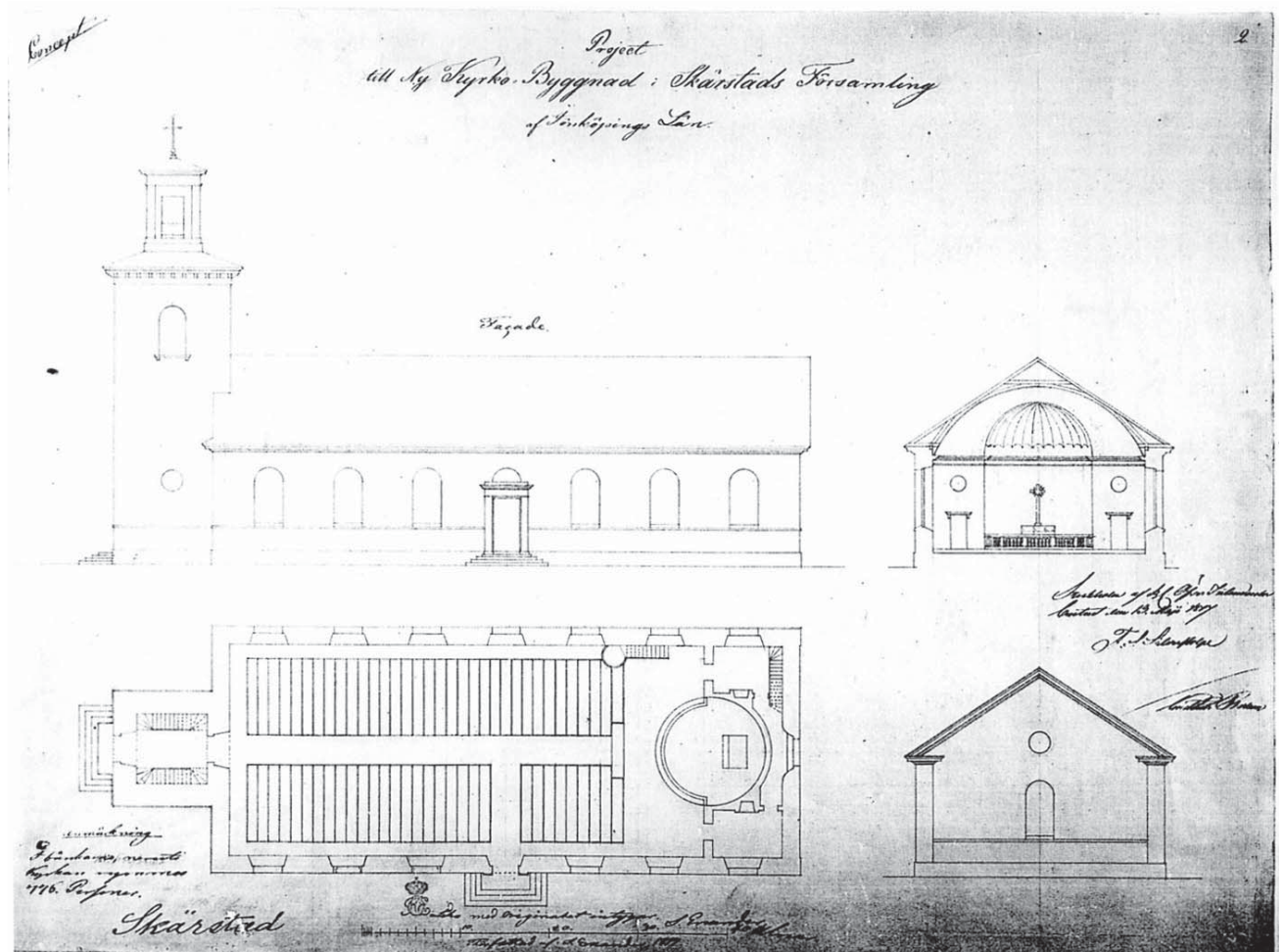
omvärderingar. Vid bedömningen tas hänsyn till dels varje enskild kyrkas egna värden, men också till värden i förhållande till andra kyrkor i stiftet och landet. Den kulturhistoriska värderingen och bedömningen nämner i de flesta fall inte enskilda byggnadsdetaljer utan beskriver värden och karaktärsdrag i stort.

Inför varje planerad förändring eller större underhållsåtgärd skall tillstånd inhämtas från länsstyrelsen och varje ärende behandlas där från fall till fall. Utifrån det kulturhistoriska värdet tas beslut om vilka åtgärder som får företagas samt vilka som är berättigade till kyrkoantikvarisk ersättning.

Denna rapport skall finnas tillgänglig på Växjö stift, länsstyrelsen i Jönköpings län, Jönköpings läns museum samt på respektive kyrklig samfällighet.

Sammanfattande beskrivning

Skärstads kyrka är uppförd 1819 och till det yttre en god representant för empiretidens stora nyklassicistiska sockenkyrkor. Långhus, kor och sakristia är samlade i en gemensam, spritputsad byggnadskropp med rak östvägg. Interiören har kvar sin ursprungliga ljusa karaktär, men präglas i hög grad av förändringar gjorda under 1900-talet, så som Bo Beskows absidmosaik.



Den av S Enander vid Overintendentsämbetet reviderade ritningen till ny kyrka för Skärstad, daterad 1817. ATA.

Beskrivning och historik



Kyrkomiljön

Skärstad socken utgörs av en stor, uppodlad slätt, Skärstaddalen, belägen mellan en bergsrygg längs Vättern i väster och en bergsrygg i öster, vars skogar ansluter till Holaveden. Vid Skärstaddalens sydvästra ände ligger Landsjön. Bygden är rik på fornlämningar, bl.a. flera järnåldersgravfält. En fornborg finns på den s.k. Vista kulle ovanför förkastningsbranten ned mot Vättern. Genom dalgången löper den gamla landsvägen mellan Jönköping och Stockholm, Eriksgatuleden, vilket gett orten en strategisk betydelse. Sedan 1960-talet löper motorvägen E4:an längs med Vättern. Under många sekler dominerades socknen av säteriet Lyckås, en gård med medeltida anor, vilken under stormaktstiden ägdes av ätten Brahe och senare utav släkterna Adelswärd och Hamilton. Skärstaddalen är klassad som riksintresse för kulturminnesvården.



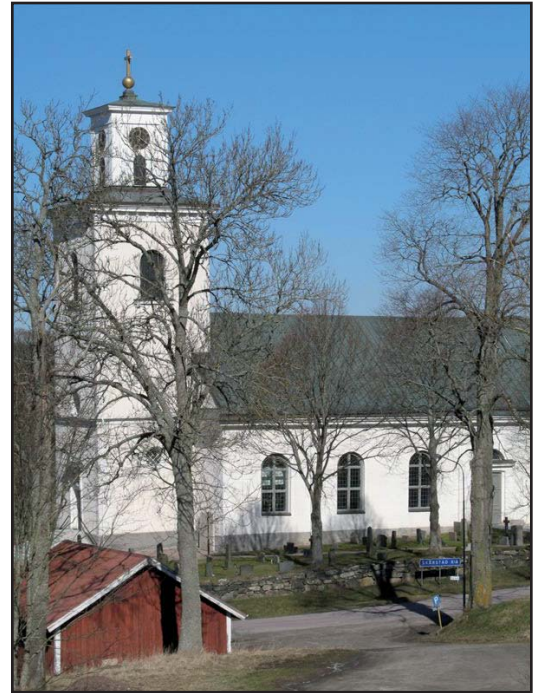
Kyrkbyn ligger på sluttningen upp mot bergsryggen öster om Landsjön, bortanför landsvägen nuvarande sträckning. Där landsvägen nu går fram, nere på slätten ligger en mindre villabebyggelse som har sitt ursprung som stationssamhälle mellan 1894-1935 då den smalspåriga järnvägen Jönköping-Vireda gick fram här. Mellan tätbebyggelsen och kyrkbyn sträcker sig en björkallé. Lyckås säteri ligger mellan Landsjön och det gamla stationsområdet. Kyrka och kyrkogård är belägna på en platå i den tämligen branta sluttningen med bygatan i väster och söder. På slätten i sydväst står den Adelswärdska skolan, ett ljust reveterat hus från 1920 i 1 ½ plan med brutet tak, valmade spetsar och frontespiser. Den äldre skolbyggnaden blev 1938 omvandlad till lärarbostad. Det är också ett trähus, i 1 ½ plan, klätt med rödfärgad panel och har sadeltak med frontespis. Prästgården i backen ovanför kyrkogården är en anspråksfull herrgårdslignande byggnad från 1927 i trä. Den är i 1 ½ plan med gul locklistpanel, vita pilastrar, frontespis och sadeltak med tvåkupigt lertegel. Öster om kyrkan är vid vägens norra sida en asfalterad parkering och vid dess södra ett församlingshem från 1933 i nationalromantisk anda med rödfärgad locklistpanel, vita foder och sadeltak med enkupigt lertegel. I vinkel ansluter den gamla klockarbostaden, en timmerbyggnad från 1700-talet, dock kraftigt ombyggd i två omgångar under 1900-talet. Kyrkogården består av en äldre och en yngre del. Den gamla delen är rektangulär och kyrkan delar denna i en nordlig och en sydlig hälft. Norra delen sluttar kraftigt. Utvidgningen är lägre liggande och sträcker ut sig i norr och nordost. Kyrkogården omges av kallmurar och trädkrans. Anslående är den påkostade Hamiltonska graven vid kyrkans södra ingång.

Kyrkobyggnaden

Skärstad kyrka är uppförd 1819 i empirestil. Den består av ett stort långhus som i öster inorporerar kor och sakristia, vilka dock ej markeras i exteriören. Östväggen är helt rak och ligger egentligen åt nordost. Vid västgaveln reser sig ett torn och mitt på norra långsidan är i sockelhöjd ett vidbyggt bårhus från 1862.

Kyrkan vilar på en utkragande sockel med gråkalkad spritputs. Åt norr är under koret en källarvåning med ingång till pannrum. Fasaderna bär vitkalkad spritputs. Omfattningar kring hörn och muröppningar är slätputsade, liksom den kraftigt profilerade takfoten. Denna gesims löper även runt tornet. Mittporten på södra långsidan framhävs genom en utkragande s.k. risalit med ritsad spritputs. På motsvarande sida i norr markeras tväraxeln genom två slätputsade pilastrar i linje med bårhusets murar. I murarna på både torn och kyrka finns flera ankarslutur. Tornets övre våning genombrys i alla sidor av rundbågiga ljudöppningar med svartmålade träluckor, varav två av dem är ursprungliga. Mot taket sitter en vitmålad gesims av trä med konsoler. Vid västra långhusgaveln är två kalkstensgravhällar fastgjorda, en huggen 1769 av Magnus Wilman åt Joachim Ehrenpreus med fru och en från 1813 över bokhandlaren Johan Sterckelin med fru. Kyrkans huvudingångar är genom västporten i tornet och mittporten i söder. Västporten nås via en hög, ny granittrappa. Portens gråmålade pardörr är från byggnadstiden med helfranska fyllningar och kannelyrer. Vred och lås är ursprungliga. Ovanför porten sitter en kalkstensplatta med byggnadsår och regent. Portens stilrena empiromfattning är av vitmålat trä i form av två pilastrar och en arkitrav. Mittporten har försetts med en ny yttre pardörr som är en kopia av den gamla som nu är innerdörr. Ovanför porten är en utkragande arkitrav som kröns av ett lunettfönster. Bårhuset har en troligen ursprunglig, helfransk gråmålad pardörr med överljus i form av lunett. Mitt på östgaveln är i sockeln en plåtklädd, ursprunglig port till sakristian. Kyrkan har hela sju fönsteraxlar med stora rundbågsfönster. I östgaveln sitter centrerat ett rundbågsfönster, ett rundfönster och en lunett. De grågrönt avfärgade träbågarna med blyinfattade, till stor del munblåsta glas, är från 1800-talet. Solbänkarna är avtäckta med kopparplåt. Kyrkan bär ett sadeltak med täckning av kopparplåt. Tornet kröns av en flack huv med fyrkantig, sluten lanternin. Denna är klädd med vitmålad, sannolikt ursprunglig träpanel. I varje sida är en svartmålad trälucka och en urtavla. Lanterninens flacka tak uppbar ett förgyllt kors på kula. Takfallen på tornet är likaså kopparplåt. Bårhuset har ett flackt sadeltak med kopparplåstäckning. Avrinningen från torn och kyrka sker medelst ständrännor och vita stuprör.

Kyrkorummet har trots flera förändringar under 1900-talet kvar sin nyklassicistiska grundkaraktär från empiretiden. Den stora rymden





och ljuset är viktiga drag. Den ursprungliga strama enkelheten har dock försvagats genom att flera gamla och nya inventarier tillförts interiören. Det breda långhuset övergår direkt i det fullbredda koret med sin absidnisch och bakomvarande sakristia samt biutrymmen i två våningar. I väster reser sig en orgelläktare med underbyggnader och i nordost predikstol. I korets södra del finns en dopplats med altare och där står även en kororgel. Långhusets fyra bänkkvarter definieras av mitt- tvär- och sidogångar. Ovan mittgången hänger fem ljuskronor av mässing med halogenarmaturer kring stängerna.

Golvet består av furubräder från 1943, idag såpskurade. Koret ligger ett trappsteg högre och i mittgången är en diskret ramp. Absiden ligger ytterligare tre steg högre och dess golv gör en rundad utkrågning som svarar mot absidens form. Väggarna är slätputsade och vitkalkade med profilerad, putsad taklist som löper över altarväggen. Absidväggens mittparti utgörs av en mosaik av Bo Beskow från 1972. Temat är "Kampen mellan det goda och det onda". Det starkt stiliserade motivet utgörs av Korset, Jerusalems portar och en drake. Som material har nyttjats överbliven sten från arbetet med Gyllene Salen i Stockholms stadshus. Bakgrunden utgörs av guldmosaik. Konstverket samspelar väl med kyrkorummets arkitektur. Ovan altarväggens symmetriska dörrar är runda blinderingar. På väggen bakom predikstolen är en drapering i blått och guld framtagen. Under taklisterna löper på långsidorna dragjärn. Ytterligare dragjärn löper tvärs över kyrkorummet och på dessa sitter runda strålkastararmaturer från 1972, allt vitmålat. Mellan fönstren hänger mässingslampetter. Portarna i väster och söder har ursprungliga gråmålade pardörrar. Sakristdörrarna i koret är likaså ursprungliga. De är mot kyrkorummet gråmålade med listverk och på insidan klädda med järnplåt. Lås och vred är ursprungliga. Dörromfattningarna av trä har en stilren nyklassicistisk karaktär. Som tröskelstenar har äldre gravhällar nyttjats. Kyrkorummet har sex fönsteraxlar, varav en döljs av läktarpartiet. Fönstren har gråmålade innerbågar av trä från 1943. Taket utgörs av ett flackt, putsat brädvalv, avfärgat i ljusgrå ton. Över absiden är ett hjälmvalv.

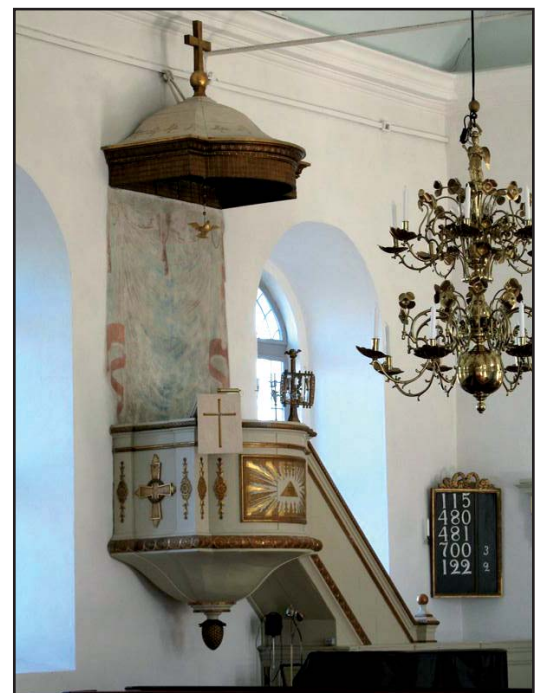


Det fristående ovala altaret tillkom 1972, tillverkat av oljad furu med skiva av polerad brun kalksten. Den ursprungliga altarringen är halvrund och ansluter till altarväggen. Ringen är artikulerad med ovala genombrytningar och räfflade pilastrar. Den är målad i gräddvitt med förgylld dekor. De två ursprungliga grindarna är kvar vid sidan av den centralt placerade grind som upptogs 1972. Knäfallet är klätt med skinn. Predikstolen är likaså från kyrkans byggnadstid. Korg och ljudtak har en konkav front. Korgen pryds av en fyllning med treenighetssymbol och medaljonger. Mot baspartiet löper en kraftig vulst med attisk slinga. Den ursprungliga trappan har ingång via en bevarad korbänk. Ljudtaket pryds av

duva, snidade tofsar och ett kors på kula. Predikstolen är avfärgad i pärlgrått med förgyllning på dekor och listverk. Bänkinredningen är till stor del ombyggd 1943. Mot mittgången är den slutet med bevarade dörrar från kyrkans byggnadstid. Dessa har halvfranska fyllningar liksom skärmarna mot kor, läktare och tvärgång. Rygg- och sitsar bär rödbrun lasyr. Ramverk och gavlar är målade i en varm grå lasyr medan fyllningarna är marmorerade i gråbrunt. Mot tvärgången öppnar sig i de främre bänkkvarteren luftschakt för en varmluftsanläggning från 1943 med gråmålade galler. Den ursprungliga läktaren vilar på sex doriska kolonner, avfärgade i varmgrå lasyr. Bröstningen utgörs av ett pärlgrått ramverk med beige fyllningar och räfflade pilastrar med förgyllning. Läktargolvet består till stor del av ursprungliga, obehandlade furubräder. I norr och söder är sentida gradänger med lösa stolar. På läktaren hyses en liggande textilförvaring. Orgelverket är ursprungligen byggt 1919 av E A Setterquist & Son, Örebro, men sedan ombyggt först av Olof Hammarberg och sedan av Johannes Künkel, Lund, 1962. Verket omfattar 17 stämmor, fördelade på två manualer och pedal. Spelbordet från 1919 är fristående. Orgelfasaden är bevarad från det verk som byggdes 1826 av Johann Eberhart. Det är en stilren empirifasad med räfflade pilastrar, rundbågigt mittfält, pitureller och lägre sidofält. Krönpartiet smyckas av treenighetssymbol, lyror, palmkvistar och urnor. Fasaden är avfärgad i beiget och ljusgrå toner med förgyllning på dekor och listverk. Den manuella bälgrampan är bevarad. Kororgeln är byggd 1971 av Bruno Christensen & Söner och omfattar fyra stämmor. Det enkla huset är avfärgat i gråvitt och guld. Läktarunderbyggnaderna är från 1972 och något ombyggda 2003 till att rymma lillkyrka i söder och väntrum, förråd samt ny läktartrappa i norr. Väggarna är av stående vitmålade bräder. Mot taket och hörnen är glasade öppningar utan spröjsning.

Bland inventarierna märks ett antal föremål från den föregående kyrkan. Från medeltiden härrör ett sakramentsskåp uppställt i koret. Ovanför kalkstensdopfunten från 1943 svävar en snidad dopängel från 1767, sannolikt ett arbete av bildhuggaren Jöns Lindberg. På läktarunderbyggnadernas väggar hänger delar av ett läktarbröst från 1739 med målningar av Johan Kinnerus som föreställer gammaltestamentliga profeter. Nummertavlorna är av gustaviansk typ med rosettprydda förgyllda ramar. Den tidigare altarprydnaden i form av ett förgyllt svepekors står nu i ett av de norra fönstren.

Sakristian är belägen i kyrkans nordöstra hörn, det sydöstra rummet är ordnat som vaktmästeri och mellan de båda är en passage med egen ingång. I vaktmästeri och passage ligger ursprungliga obehandlade furubräder som golv. I passagen är en lucka ned till vinkällare. Alla fönstren har ursprungliga, järnplåtsklädda vikluckor. Dörrarna mellan rummen är de ursprungliga. Sakristian har nytillverkade





Dopängeln är en av de inventarier som sparats från gamla kyrkan. Upphovsmannen är sannolikt Jöns Lindberg.

textilskåp och bönealtare av björk. Alla rummen har plana brädtak. Från vaktmästeriet nås en andra våning med arkiv och museum. I sistnämnda förvaras bl.a. tidigare altare med antependium, en enkel altarprydnad av trä och ett rosettfönster från 1882 med glasmålningar, vilket suttit i absidvalvet. Vapenhuset har vindfång i väster från 2003 med delvis glasad dörr. I norr är en gråmålad trappa med spjälräcke och avsats i öster. Under trappan och i sydöstra hörnet är inbyggnader med vitmålade väggar av handbilade äldre bräder. Den norra rymmer handikapptolett och den södra städskrub. Vapenhusets obehandlade furugolv är det ursprungliga medan det plana, gråmålade brädtaket är från 2003. Till läktaren leder från avsatsen en ursprunglig pardörr. Den sentida spiraltrappan upp i tornet är inbyggd bakom en vitmålad brädvägg. Trappor och golv i de olika tornvåningarna är av obehandlad furu och stammar till stor del från kyrkans byggnadstid. Klockorna hänger i fjärde våningen. Lillklockan är sannolikt från 1600-talet. Mellanklockan är gjuten 1950 av K G Bergholtz i Stockholm. Storklockan har senmedeltida form och bär ett klockgjutarmärke, samt två hjulkors och en yxa. Alla har elektrisk ringning och lucköppningen är automatiserad. Lanterninen rymmer en sannolikt medeltida klocka som fungerar som slagur. Urverket är modernt.

Historik

1787 uppgavs att sockenkyrkan var ”ganska otillräcklig att rymma folkhopen”. ”Hon är jämväl bräcklig”. Det rörde sig om en tornlös stenkyrka med välvd interiör, enligt en inskription byggd 1480, vilket dock kan ha syftat på valvslagningen eftersom ytterst få nya kyrkor byggdes under senmedeltiden i Småland. Eftersom kyrkan lämnade mycket i övrigt att önska väcktes 1805 tankar på till- eller nybyggnad. Ett förslag till förlängning av kyrkan kom aldrig till utförande. 1816 yrkade biskop Mörner vid sin visitation på ett verkställande av arbetena eftersom ”verklig livsfara” förelåg under gudstjänsterna. Nästa år upprättade länsbyggmästare Johan Holmberg i Linköping ett nybyggnadsförslag som sedermera omarbetades på Överintendentsämbetet av arkitekt Samuel Enander. Holmberg kom att leda bygget som ägde rum 1818 – 19. Nya kyrkan byggdes snett över den gamlas grund, med koret mot nordost. Koret hade ett ovalt fristående altare, på vilket stod ett enkelt målat träkors. Absiden var dekorerad med målade kvinnogestalter som symboliserade Tro, Hopp och Kärlek samt de fyra evangelisterna. Gamla kyrkans tiostämmiga orgel flyttades över. Denna var byggd 1763 av Jonas Wistenius, Linköping. 1825 – 26 om- och tillbyggdes verket av Johann Eberhardt, Skara, till att omfatta 16 stämmor. En ny fasad uppfördes i stil med kyrkorummet.



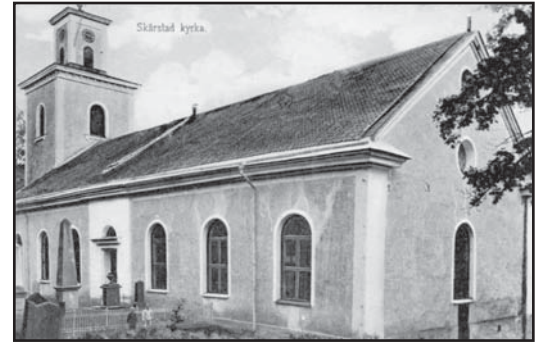
Senmedeltida klocka med klockgjutarmärken.

Först 1827 invigdes kyrkan av biskop Tegnér. Redan då hade brister begynt uppträda. Fyra år tidigare hade de första sprickorna kunnat

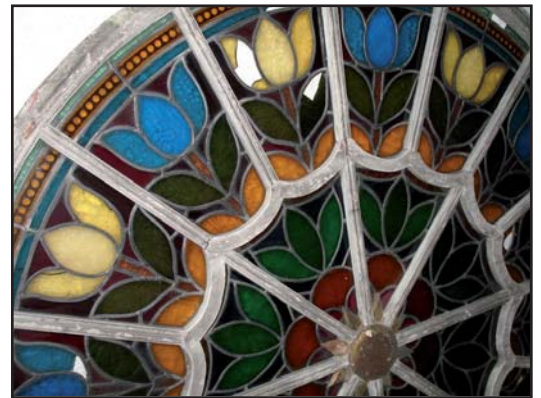
konstateras och 1831 var man tvungna att byta ut torntaketets röt-skadade staket. 1835 – 40 fick fönstren förnyas. 1839 reparerades murarna vid torn och gavel under ledning av murarmästare Isak Nilsson, Kaxholmen. 1841 upptogs en separat ingång till sakristian. 1848 borttogs staketet slutgiltigt från torntaket, detta belades med ny spåntäckning och ett nytt kors på kula uppsattes, kopparklätt och förgyllt. 1849 försågs altaret med ett nytt och mer påkostat träkors. Samma år besöktes kyrkan av arkitekt C G Brunius som noterade murarnas rämnor och beklagade att ”statens arkitekter” ritade kyrkorum som mer liknade salonger än helgedomar och ”att offentlige byggnader så illa utföras till följe af entreprenader.” Det utseendemässiga nedvärderandet hänger samman med Brunius som nygotikens förgrundsgestalt i Sverige. Men att kyrkan byggdes på ett tekniskt bristfälligt sätt hade han rätt i. I och med att den byggdes snett över gamla grunden så kom kyrkans mittparti att vila på mycket fastare underlag än torn och kor, varför dessa sakta sjönk och kom att vålla problem genom hela byggnadshistorien.

1858 inkläddes altarringen med ett ramverk med fyllningar. 1862 uppfördes vid norra långsidan ett bårhus. 1871 skedde den första stora renoveringen, ledd av kyrkobyggmästare P A Pettersson från Värsås. Taket genomgick en kraftig ombyggnad med förstärkning av takstolarna och reparation av innertaket. Sannolikt vid detta tillfälle försågs yttertakets med enkupigt lertegel, innan var det troligen spån. Murarna vitkalkades. Bänkarna ekådrades, altarring och läktare målades med pärlfärg och predikstolens pärlfärg bättrades. Målarmästare var Lars Hill från Siringe. Troligen var det då absiddekorationerna överkalkades. 1882 skänktes ett målat glasfönster av konfirmander, vilket insattes i absidvalvet. 1885 lagades och vitkalkades innertaketets puts. 1888 målades absidvalvet av kyrkoherde Beskows son, Natanael, i ”solnedgångsfärger”. Denne målade även bibelord ovanför sakristidörrarna. Två kaminer installerades för kyrkans uppvärmning. 1904 reparerades nya sprickor på innerväggar och tak. Takfoten kompletterades med en list för att utestänga yrsnö. Väggar och tak kalkades, altarring, predikstol, korbänkar, läktare och orgel ommålades. 1920 insattes nya kaminer med murade rökgångar. Förslag hade uppgjorts av arkitekt Knut Nordenskjöld, Byggnadsstyrelsen. Två år senare omlades golven och isolerades.

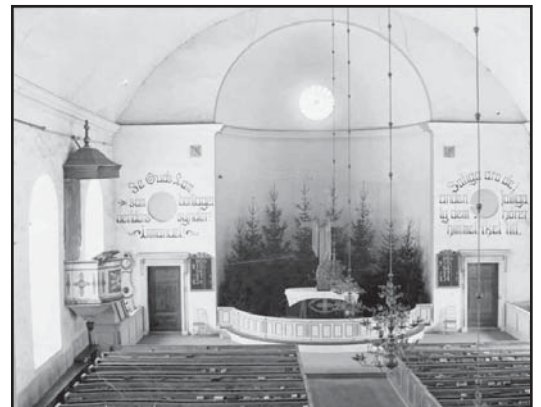
Sedan gammalt hade ägaren till Lyckås säteri patronatsrätt över Skärstads kyrka, d.v.s. inflytande över kyrkoherdetillsättningarna. Till detta hörde även i viss mån en omsorg om kyrkobyggnaden. Som ett uttryck för detta donerade greve Hamilton 1919 medel för en restaurering och bekostade samma år även en ny orgel, byggd av E A Setterquist & Son, Örebro. Byggnadsstyrelsens arkitekt Göran Pauli anlätades 1926 för att upprätta ett restaureringsförslag som främst gick ut på förändrad färgsättning. ”Interiören erbjuder föga



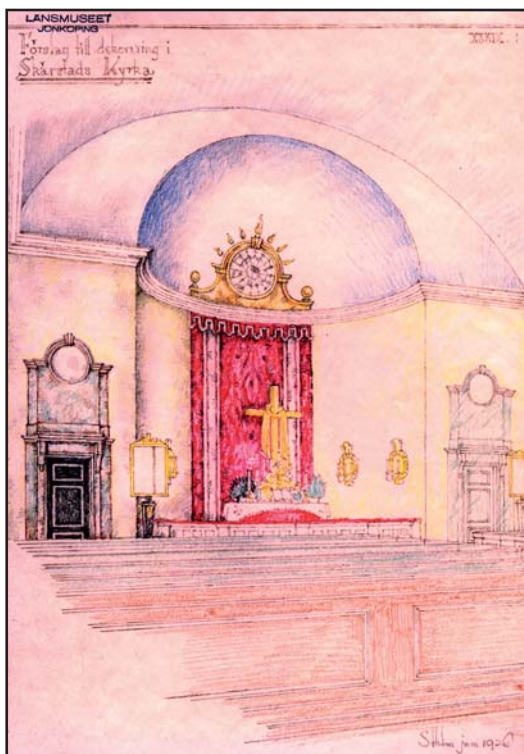
Detta fotografi från förra sekelskiftet visar att kyrkan då hade en spritputs avfärgad i mörkare ton. Detta framhävde på ett tydligare sätt arkitekturen. ATA.



Det målade fönster som 1882 skänktes av konfirmander och placerades i absidvalvet, nu i ett museirum ovan sakristian.



Fotografi från 1894 som visar de av Natanael Beskow målade bibelorden. I övrigt har kyrkorummet en stram färgsättning i vitt, grått och guld. ATA.



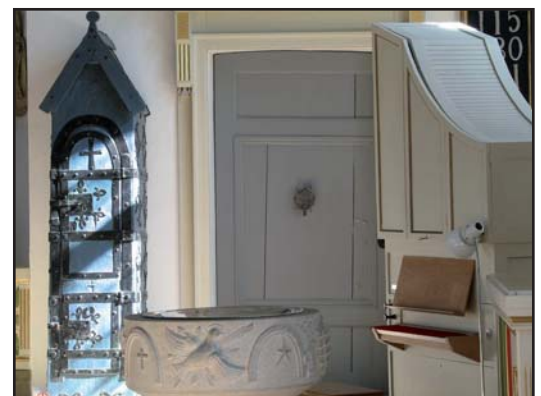
Förslag till dekorerat av arkitekt Göran Pauli. JLM.

av intresse, färggivningen är synnerligen torftig” yttrade sig Pauli, vilken tog fasta på församlingens önskemål om dekorerat av koret. Arbetena genomfördes 1927. Bakom altaret upphängdes ett vinrött draperi av sidendamast och på ömse sidor uppsattes mässingslampetter, ritade av Pauli och tillverkade av ciselör A W Borg, Jönköping. Dekorationsmålaren Johan Sedlund utförde en arkitektonisk omfattning i gul kalkfärg kring absidfönstret. Ovanför sakristidörrarna målades på samma sätt illusorisk arkitektur med marmorering och bibelord. I fönstersmygarna målades marmorerade fält. Till de dåliga grundförhållandena kom nu att taket var för tungt för långväggarna, vilka sakta var på väg utåt. För att stävja detta insattes två dragjärn genom kyrkorummet. Sprickorna i taket lagades och taket kalkades i ljus blågrå ton. Väggarna kalkades i varm vitgrå ton. Ingen förändring av inredningens färgsättning genomfördes vid denna ommålning (bänkarna åtgärdades ej).

Med tiden blev sättningsarna allt mer iögonenfallande. 1940 hade en puckel bildats på takåsens mittparti och följande år rapporterade länsarkitekt Malte Erichs att man kunde se dagern genom en murspricka i koret. Utan ankarjärnen hade murarna säkerligen rasat, ansåg han. Vidare noterade han att takstolarna saknade sammanhållande hanbjälkar. Tornet lutade åt sydväst och uppvisade liksom fönstervalven stora sprickor. Till detta kom att kaminerna var utbrända och i princip bara sotade ned kyrkorummet. En mer genomgripande restaurering var nödvändig och drivande kraft var kyrkoherden Gustaf Norrlin. 1943 kom en stor restaurering till stånd, projekterad av arkitekt Johannes Dahl, Tranås. Grundförhållanden undersöktes och grundförstärkning utfördes under torn och långhus. Två nya dragjärn monterades genom kyrkorummet och nya längsgående uppsattes. Takstolarna förstärktes. Ett varmluftssystem från Ebbes bruk installerades med pannrum i den utökade vinkällaren under sakristian. Nytt golv och bjälklag inlades, varvid korgolvet utökades och fick ett podium för en ny dopfont ritad av Dahl. Nytt altare av plywood ersatte det gamla ovala. De trånga bänkarna byggdes om, varvid i princip endast dörrarna bibehölls. Sidogångarna breddades och bänkraderna under läktarens bakre del borttogs, liksom de tre främsta. Mot tvärgången inhyestes luftschakt för värmeanläggningen. Läktarbänkar och gradänger ombyggdes, varvid plats gjordes för kör på nordsidan. Fönstren försågs med innerbågar och ytterbågarna reparerades. Takvalvet vattrevs och sprickor lagades. På ovasidan isolerades det. Väggar och valv stålborstades och avfärgades med emulsionsfärg, istället för den föreskrivna kalkfärgen. Dekormålerierna rengjordes. Inredningen bättringsmålades med undantag för bänkarna som helt nymålades. Konservator Sven Wahlgren åtgärdade en dopängel från gamla kyrkan, vilken upphängdes ovanför dopplatsen. Belysningen elektrifierades. Utvändigt lagades murarnas sprickor och

de avfärgades med kalkfärg, avsedd att brytas med bensvart och guldockra. Bårhustaket modifierades till en enklare form. Torntaket, vars spån vid okänt tillfälle ersatts av plåt, målades med svart färg. Byggmästare vid arbetena var Gustav Käll och målarmästare Sven Ström, Tenhult. Året innan hade orgeln om- och tillbyggt av John Vesterlund, Lövestabruk, varvid den fått en ny disponering i enlighet med orgelrörelsens ideal. 1962 skedde en ny om- och tillbyggnad genom Johannes Künkel, Lund.

1964 stod Dahls efterträdare, ingenjör Erik Persson, för en utvändigt restaurering. Putsen lagades och avfärgades med KEIM mineralfärg. Ljudluckorna tjärades och snickerierna ommålades. Torntaket försågs med ständrännor och stuprör i samband med att dess plåttäckning reparerades. Man hade dock inte helt kommit till rätta med sättningsproblematiken vid 1943 års arbeten. 1969 genomfördes på initiativ av Byggnadsstyrelsen en noggrann undersökning med precisionsavvägningar. Därvid noterades bl.a. att tornets dragjärn var dåligt förankrade. Däremot så hade långhusmurnarnas sprickbildning nästan avstannat sedan grundförstärkningen. Cementlagningar rekommenderades för sprickorna. En ny restaureringskommitté tillsattes. Denna ledde till 1972 års omdaning av kyrkorummets. Arkitekt var Per Rudenstam, Huskvarna. Centralt i denna blev korets omdaning. Arkitekten avsåg att rensa detsamma och istället få ”en utsmyckning med resning och kraft”, för vilket konstnären Bo Beskow (vars farfar var kyrkoherde i församlingen) anlätades, vars altarskåp i Timmele kyrka, syföreningen hade funnit mycket tilltalande. Efter diskussioner med Riksantikvarieämbetet, som framhöll kyrkan som en av länets bäst bevarade exempel från nyklassicismen, utfördes på absidväggen en mosaik av guld, marmor och granit (överblivet material från Gyllene salen i Stockholms stadshus) med titeln ”Kampen mellan det onda och det goda”. Altarets svepekors flyttades till långhusets norra sida. Absiden försågs med nytt trägolv och ett nytt ovalt altare. Altarringens mittparti försågs med en grind, varvid en del av den ursprungliga dekoren blottades. En fyrstämmig kororgel från Bruno Christensen, Tinglev, införskaffades. Svårt för Riksantikvarieämbetet att godkänna var de båda läktarunderbyggnaderna för vänt- och andaktsrum som skulle utföras. Man lyckades dock få ned dessa i storlek så att de ej blev för framträdande. På läktaren borttogs de sista bänkarna. Strålkastare monterades på dragjärnen. I vapenhuset revs de båda trapporna och taket mot nästa våning, främst i syfte att få in dagsljus. En ny furutrappa byggdes i norr och upp till tredje våningen insattes en spiraltrappa. Taket kläddes med glasfiberväv. De rivna väggarna av handbilade bräder återanvändes till de inbyggnader för toalett och elcentral som gjordes. I sakristian igenmurades den öppna spisen och nya skåp tillverkades. I vaktmästeriet byggdes en ny trappa och skåp insattes. I passagen mellan utrymmena installerades en toalett.



Parti av koret med medeltida sakramentskåp, den av Dahl ritade dopfunten och kororgeln från 1972.

Emulsionsfärgen på kyrkorummets väggar blåstrades bort. Cementlagningar avlägsnades och ersattes av kalkbruk. De kalkmålade dekorationerna borttogs och absidfönstret igensattes. Vid ommålningen av inredningen uppstod en motsättning mellan arkitekten som ville bibehålla marmoreringarna och församlingen som ville ha bort dem. Man undersökte då äldre färglager, vilka kom att bilda utgångspunkt för en ny färgsättning. Bänkarna blev dock helt nymålade eftersom äldre färglager saknades. Den vedeldade varmluftspannan ersattes av en oljeeldad i enlighet med förslag av ingenjör H J Horwath, Århus. Byggmästare vid restaureringen var Anders Carlsson, Tranås, och målarmästare Olle Pettersson, Landsbro.

1975 ersattes långhustakets tegeltäckning med kopparplåt, vilket minskade murarnas belastning. 1982 renoverades tornet under ledning av Rudenstam och byggmästare Lars Wilsson, Jönköping. Röttskadade delar i tornets takkonstruktion utbyttes liksom två av tornluckorna. Ny takplåt av koppar lades. Den kraftigt skadade putsen nedhögs helt och ny utfördes. 1983 avlägsnades altarringens inklädnad och dekoren konserverades av Ola Westerudd från läns museet. Densamme konserverade 1986 ett antal läktarbröstmålningar från gamla kyrkan, vilka legat på vinden sedan återupptäckten 1960 i en mangårdsbyggnad. 1988 fullföljdes den exteriöra renoveringen under Rudenstams ledning. Sprickor hade uppstått på taklist och över fönster. Ytputsen borttogs och ersattes av ny spritputs, vilken avfärgades med KC-färg. Fönstren hade stora skador på blyspröjsen och genomgick renovering. Planer fanns på att ersätta norra taklisten med en likadan i trä, för att minska tyngden på murarna. Det är oklart om detta gjordes. 1997 tillverkades ett dopaltare. 2000 skedde en omläggning av västportens trappa med granit istället för de befintliga kalkstenshällarna.

De senaste arbetena i kyrkorummet genomfördes 2003. För projekteringen stod arkitekt Ingvar Selse, Arkitekthuset Jönköping, och Sivert Holmberg, Kyrkobyggnadsrådgivning, Lekeryd. Vapenhusets innertak isolerades, sänktes och gavs ny brädpanel. Spiraltrappan byggdes in och ytterporten försågs med ett vindfång. Samma gällde kyrkans mittport där ny yttre pardörr tillverkades med den gamla som förebild. Läktarunderbyggnaderna utökades, varvid den södra blev lillkyrka. I norra inbyggnaden byggdes läktartrappa och förråd. I kyrkan lagades sprickor i puts på väggar och tak. Golvet slipades och såpskurades. Två bänkrader avlägsnades i bak och en manöverpulpit installerades. Centraldammsugare installerades. Dörren mellan kyrka och vapenhus gjordes utåtgående. I mittgången ordnades en ramp upp till koret. Korbelysningen kompletterades med två nya ljuskronor med halgoncirkclar. Högtalare upphängdes. Väggar och valv kalkavfärgades och inredningen ommålades. Sakristian gavs ny skåpsinredning och bönealtare i björk. Den s.k. grevebänken i

koret demonterades för att ge plats åt en tilltänkt större kororgel, för vilket tillstånd saknades. Denna skulle återmonteras, men detta har i skrivande stund ej skett. 2004 gavs tillstånd för att installera jordvärme.



Kyrkorummet efter Göran Paulis restaurering 1927 då dekormåleri tillkom och en fondväv av sidendamast upphängdes.

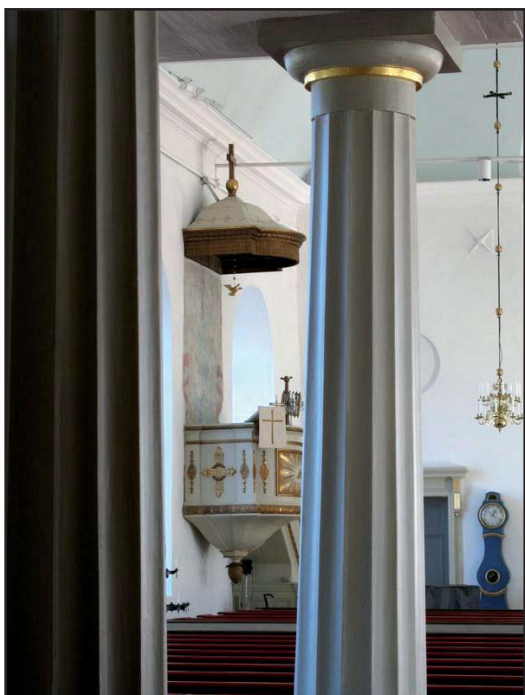


Kulturhistorisk karakterisering och bedömning

Skärstads kyrka är uppförd på gamla kyrkans grund 1819 av länsbyggmästare Johan Holmberg. Den är en stilren representant för empiretidens strama nyklassicism. Denna kännetecknas av de rena, vitt spritputsade murytorna med symmetriskt placerade, stora rundbågsfönster och utkragande mittport. Typiskt är även tornets lanternin och flacka takfall. Taktäckningen utgörs idag av kopparplåt, vilket liksom ett mindre bårhus från 1862 vid nordsidan är bland de få större förändringar som exteriören genomgått. Fönsterbågar och västport är från byggnadstiden och har ett högt autenticitetsvärde. Koret och sakristian med rymliga biutrymmen är ej markerade i arkitekturen utan kyrkan bildar en sammanhållen byggnadskropp med rak östvägg.



Det spaciösa kyrkorummet bär nyklassicismens karaktärsdrag, ljus och rymd genom stora fönsteröppningar och putsat takvalv. Koret utgör en integrerad del av långhuset med absid, flankerad av symmetriskt placerade sakristidörrar. Mot absiden svarar den halvrunda altarringen, vilken liksom en stor del av inredningen är från byggnadstiden. Det ursprungliga altarkorset är sedan 1972 flyttat till långhusväggen. Blickfång utgör istället en mosaik i guld och marmor av Bo Beskow, vilken är ett modernt inslag av hög kvalitet i det strama kyrkorummet. 1972 tillkom även kororgel och läktarunderbyggnader, vilka försvagat interiörens ursprungliga karaktär. Den ursprungliga predikstolen har en påkostad utformning, tidstypiskt avfärgad i pärlgrått. Visst muralmålari från byggnadstiden är framtaget bakom denna. En viktig del av rumsligheten utgörs den slutna bänkinredningen, ombyggd 1943. Läktare och orgelfasad är andra bibehållna delar av empirinredningen. Den ljusa färgsättningen svarar väl mot kyrkorummets karaktär. Flera 1900-talsdragjärn genom långhuset ger ett oroligt intryck, men hänger samman med en lång historia av sättningsproblem. Från den gamla kyrkan har en dopängel och läktarbröstmålningar i barock bevarats. I tornet hänger en senmedeltida klocka. I ett museirum förvaras det ursprungliga altaret med kors och en glasmålning från 1882.



Att särskilt tänka på i förvaltning och användning av kyrkan:

- Kyrkan har ett monumentalt läge i ett område klassat som riksintresse för kulturminnesvården.
- Kyrkans föga förändrade exteriör utgör en god representant för den stilrena, nyklassicistiska sockenkyrkotypen.

- Interiören bär, trots vissa ändringar, fortfarande huvudsakligen prägel av byggnadstidens ideal.
- Bevarad inredning och inventarier från 1800-talet och gamla kyrkan i kyrkorum och biutrymmen.
- Bo Beskows kormosaik.
- Senmedeltida klocka.





Det ursprungliga altaret och dess enkla träkors, bevarat i ett museirum ovan sakristian.

Händelsehistorik

1818 – 19

Nybyggnad av kyrka. Länsbyggmästare Johan Holmberg, Linköping. Arkitekt Samuel Enander, Överintendentsämbetet. (JLST; Kyrkobyggnader 1760 – 1860)

1825 – 26

Om- och tillbyggnad av Wistenii orgelverk med bl.a. ny fasad och totalt 16 stämmor. Orgelbyggare Johann Eberhardt, Skara. (Pernveden 1999)

1831

Utbyte av rötskadat staket på torntak. (Pernveden 1999)

1835 – 40

Fönstren förnyas. (Pernveden 1999)

1839

Reparation av murar vid torn och västgavel. Murarmästare Isak Nilsson, Kaxholmen. (Pernveden 1999)

1841

Separat ingång till sakristian ordnas. (Skärstads kyrka)

1848

Staketet avlägsnas från torntaket. Torntaket får ny spåntäckning och nytt kors på kula. (Skärstads kyrka)

1849

Nytt altarkors. (Skärstads kyrka)

1858

Inklädnad av altarring. (Pernveden 1999)

1862

Bårhus uppförs vid norra långsidan. (Kyrkobyggnader 1760 – 1860)

1871

Ombyggnad av taket med förstärkning och troligen ny taktäckning i form av tegel. Ursprungligen var det troligen spån. Vitkalkning av murar. Bänkar ekådras. Altarring och läktare målas med pärlfärg. Absidfresker övermålas sannolikt vid detta tillfälle. Byggmästare P A Pettersson, Vårsås. Målarmästare Lars Hill, Siringe. (Skärstads kyrka)

1882

Målat rundfönster skänks och monteras i absidvalvet. (Skärstads kyrka)

1885

Innertaketets puts lagas och vitkalkas. (Pernveden 1999)

1888

Altarväggen dekoreras med bl.a. bibelord av kyrkoherde Beskows son, Natanael. Två järnkaminer installeras. (Skärstads kyrka)

1904

Reparation av sprickor i väggar och tak. Invändig ommålning. (Skärstads kyrka)

1919

Nytt orgelverk. Orgelbyggare E A Setterquist & Son, Örebro. (Carlsson 1973)

1920

Två nya kaminer med murade rökgångar. Arkitekt Knut Nordenskjöld, Byggnadsstyrelsen. (JLST)

1922

Omläggning och isolering av golv. (Pernveden 1999)

1927

Restaurering. Draperi bakom altaret. Mässingslampetter. Arkitektoniskt dekormåleri på altarvägg och marmoreringar i fönstersmygar. Dragjärn genom kyrkorummet. Taksprickor lagas. Taket kalkas i ljus blågrå ton, väggarna i varm vitgrå. Arkitekt Göran Pauli, Byggnadsstyrelsen. Dekorationsmålare Johan Sedlund, Jönköping. Ciselör A W Borg, Jönköping. (JLST; Skärstads kyrka)

1942

Om- och tillbyggnad av orgel med ny disponering i orgelrörelsens anda. Orgelbyggare John Vesterlund, Lövestabruk. (Pernveden 1999)

1943

Restaurering. Grundförstärkning. Två nya dragjärn. Förstärkning av takstolar. Varmluftssystem (Ebbes) ersätter kaminer. Nytt golv med utökat kor. Dopfont (tillverkad av Ölands Sandviks AB efter Dahls ritning) med podium. Nytt altare. Ombyggnad av bänkinredning, dörrar återanvänds. Breddade sidogångar. Bänkrader borttagna under läktarens bakre del och mot koret. Ombyggnad av läktarbänkar. Plats för kör på norr om orgeln. Innerfönster. Reparation av ytter-



Kyrkorummet mot väster innan 1943 års restaurering. Ljus färgsättning från 1927 i vitt och grått med inslag av marmoreringar, äldre ekådring på bänkarna. Observera kaminen från 1920. ATA.



Bänkinredningen efter 1943 års ombyggnad.

fönster. Takvalv lagas och isoleras. Väggar och valv målas med emulsionsfärg. Dekormålerier rengörs. Bänkarna nymålas. Konservering av dopängel. Belysning elektrifieras. Exteriör avfärgning med kalk. Bårhustak förenklas. Arkitekt Johannes Dahl, Tranås. Byggmästare Gustav Käll. Målarmästare Sven Ström, Tenhult. Konservator Sven Wahlgren, Kalmar. (JLM; JLST; Pernveden 1999)

1962

Om- och tillbyggnad av orgeln. Orgelbyggare Johannes Künkel, Lund. (Carlsson 1973)

1964

Utvändig restaurering. Lagning av puts, avfärgning med KEIM-färg. Ommålning av utvändiga snickerier. Torntaket får stådrännor och stuprör. Ingenjör Erik Persson, Johannes Dahls arkitektfirma, Tranås. (JLST; Pernveden 1999)

1972

Dekorationsmålerier överkalkas. Nytt altare, nytt absidgolv. Mosaik av Bo Beskow på absidvägg. Upptagning av grind mitt på altarringen. Fyrstämmig kororgel från Bruno Christensen, Tinglev. Läktarunderbyggnader. Trappor och bjälklag i vapenhuset rivs. Ny trappa i norr. Skrubbar för toalett och elcentral. Spiraltrappa upp i tornet. Ny trappa i vaktmästeri och toalett. Cementlagningar på murar ersätts med kalkbruk. Inre ommålning med ny färgsättning på bänkarna. Vedeldad varmluftspanna ersätts med oljeeldad (Horwath). Arkitekt Per Rudenstam, Huskvarna. Byggmästare Anders Carlsson, Tranås. Målarmästare Olle Pettersson, Landsbro. (JLST)

1975

Tegeltäckning på taket ersätts med kopparplåt. (JLST)

1982

Renovering av tornet. Rötade delar i takkonstruktion byts ut. Två nya tornluckor. Ny takplåt av koppar. Total omputsning av tornfasader. Arkitekt Per Rudenstam, Huskvarna. Byggmästare Lars Wilsson, Jönköping. (JLST)

1983

Altarringens inklädnad avlägsnas och dekoren konserveras. Konservator Ola Westerudd, Jönköpings läns museum. (JLM)

1986

Läktarbröst från gamla kyrkan konserveras. Konservator Ola Westerudd, Jönköpings läns museum. (JLM)

1988

Utvändig renovering. Ytputs ersätts med ny spritputs som avfärgas med KC-färg. Renovering av fönster. Arkitekt Per Rudenstam, Huskvarna. (JLST)

1997

Dopaltare. (JLM)

2000

Ny trappa framför västporten, granit ersätter ursprunglig kalksten. (JLM)

2003

Nytt tak i vapenhus. Torntrappa byggs in. Vindfång för väst- och mittport med nya dörrblad. Utökning av läktarunderbyggnader. Sprickor i puts lagas. Golv slipas och såpskuras. Ramp till kor. Två bänkrader bort i bak. Manöverpulpet. Centraldammsugare. Komplettering av korbelysning. Högtalarinstallation. Ny inredning i sakristia. Arkitekt Ingvar Selse, Arkitekthuset, Jönköping. Sivert Holmberg, Kyrkobyggnadsrådgivning, Lekeryd. (JLST)

2004

Tillstånd för installation av jordvärme. (JLST)

Referenser

Arkiv

Jönköpings läns museums arkiv. (JLM)

Länsstyrelsen i Jönköpings arkiv, med kopior ur ATA. (JLST)

Tryckta källor

Carlsson, Sten L. Sveriges kyrkorglar. Lund 1973.

Jönköpings kommun. Landsbygden. Kulturhistorisk utredning. Jönköpings läns museum 1989.

Pernveden, Lage; Åberg, Göran. Sockenkyrkan i Skärstad. 1999.

Skärstads kyrka. En minnesskrift med anledning av kyrkans 125-årsjubileum. Gränna 1944.

Småland – landskapets kyrkor. Stockholm 2006.

Sverige. Geografisk beskrivning. Del V. Stockholm 1931.

Sveriges bebyggelse. Landsbygden. Jönköpings län III. Uddevalla 1956.

Växjö stift i ord och bild. Stockholm 1950.

Tekniska och administrativa uppgifter

Jönköpings läns museums dnr: 33/07

Beställare: Skärstads kyrkliga samfällighet

Fastighetsägare: Skärstads kyrkliga samfällighet

Rapportansvarig: Robin Gullbrandsson

Foto: Robin Gullbrandsson

Län: Jönköpings län

Kommun: Jönköpings kommun

Socken: Skärstads socken

Fastighetsbeteckning: Skärstad 3:31

Belägenhet: Ekonomiska kartans blad Skärstad 7E 3d

Dokumentationsmaterialet förvaras i Jönköpings läns museums arkiv