

Kulturhistorisk karakterisering och bedömning

## **Hakarps kyrka**

*Hakarps socken i Jönköpings kommun  
Jönköpings län, Växjö stift*

Rapport och foto: Robin Gullbrandsson  
Grafisk design: Anna Stålhammar  
Tryckning och distribution: Marita Axelsson

Jönköpings läns museum, Box 2133, 550 02 Jönköping  
Tel: 036-30 18 00  
E-post: [info@jkpglm.se](mailto:info@jkpglm.se)  
[www.jkpglm.se](http://www.jkpglm.se)

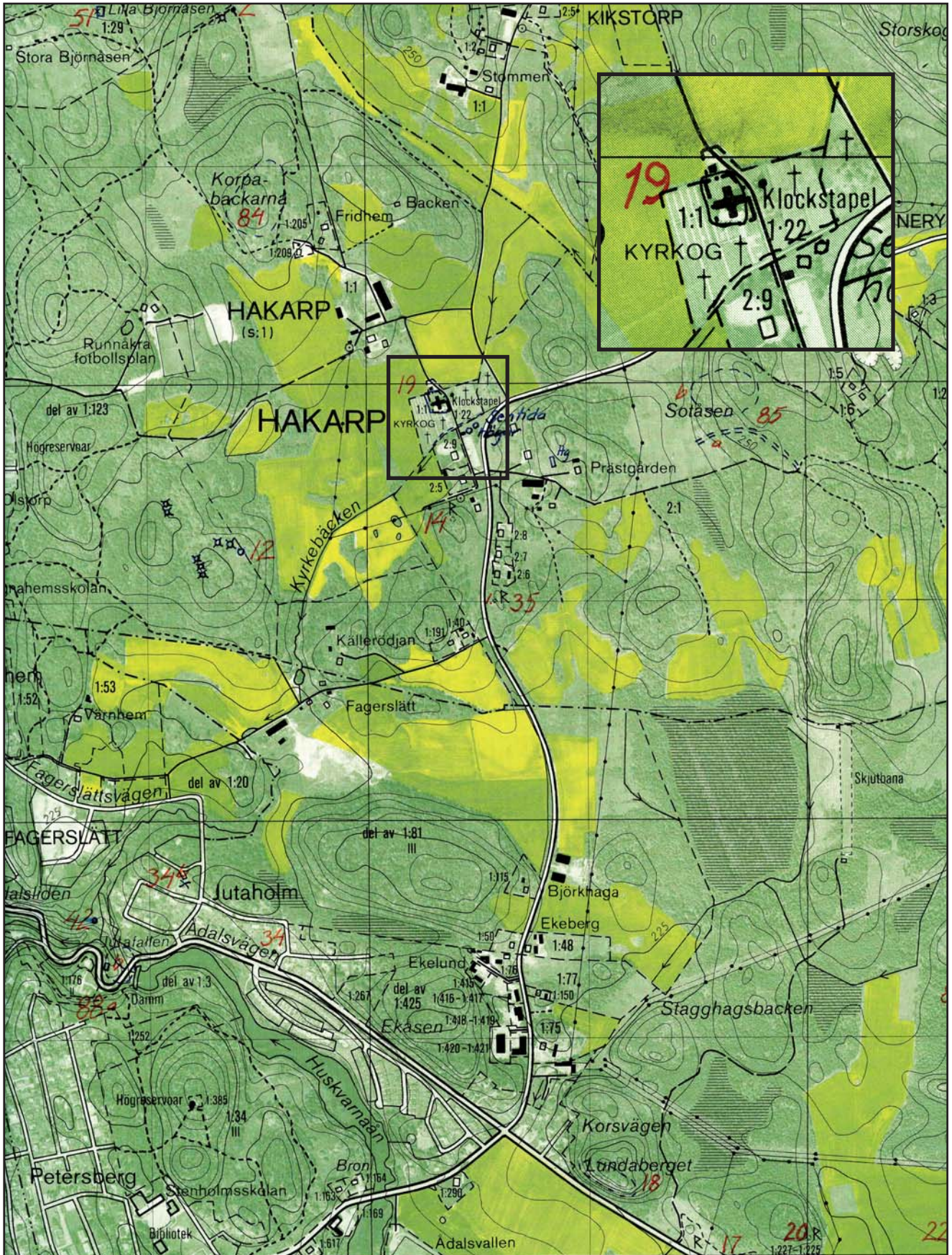
Utdrag ur tryckta och ajourhållna ekonomiska kartor är återgivna enligt tillstånd:  
Ur karta © Lantmäteriet. Medgivande MS20067/02097.

© JÖNKÖPINGS LÄNS MUSEUM 2007

## Innehåll

Inledning . . . . .	5
Bakgrund och omfattning . . . . .	5
Karakteriseringens syfte . . . . .	5
Uppläggning och rapport . . . . .	5
Kulturhistorisk bedömning . . . . .	5
Sammanfattande beskrivning . . . . .	7
Beskrivning och historik . . . . .	8
Kyrkomiljön . . . . .	8
Kyrkobyggnaden . . . . .	9
Historik . . . . .	13
Klockstapeln . . . . .	16
Kulturhistorisk karakterisering och bedömning . . . . .	18
Händelsehistorik . . . . .	20
Referenser . . . . .	23
Arkiv . . . . .	23
Tryckta källor . . . . .	23
Tekniska och administrativa uppgifter . . . . .	23





Utdrag ur ekonomiska kartans blad Hakarp 7E 1c.



## Inledning

### Bakgrund och omfattning

På uppdrag av Huskvarna kyrkliga samfällighet har Jönköpings läns museum utfört en kulturhistorisk inventering och karakterisering av Hakarps kyrka. Arbetet har utförts i samband med upprättande av vård- och underhållsplan för kyrkobyggnaden och ska ingå som en del av detta. I Huskvarna kyrkliga samfällighet har vård- och underhållsplanen upprättats av Maria Williamsson, Arkitekthuset, och Sivert Holmberg, KBR, Lekeryd. Arbetet bekostades av medel från den kyrkoantikvariska ersättningen och påbörjades och avslutades under 2007. Rapporten omfattar en genomgång av kyrkobyggnadens historik, beskrivning av exteriör och interiör och en beskrivning av dess kulturhistoriska värde. Antikvarie Robin Gullbrandsson vid Jönköpings läns museum har varit rapportansvarig.

### Karakteriseringens syfte

Syftet med karakteriseringen är att öka kunskapen om det kulturhistoriska arv som kyrkobyggnaden bär på. Mer konkret ska arbetet ligga till grund för de vård- och underhållsplaner som ska tas fram av varje församling och som är en förutsättning för att efter 2006 kunna söka kyrkoantikvarisk ersättning från stiftet. Rapporten ska också kunna ingå i länsstyrelsens och läns museets underlagsmaterial vid beslut i ärenden som berör kyrkobyggnaderna.

### Uppläggning och rapport

Arbetet har varit uppdelat i en fältedel med inventering och fotografering och en arkivsökningsdel. De aktuella arkiv som gått igenom har främst varit länsstyrelsens arkiv över ärenden, med kopior från ATA:s arkiv i Stockholm. Jönköpings läns museum har också ett arkiv över handlingar och pressklipp mm. Befintlig hembygdsliteratur har använts i förekommande fall. Arkivuppgifterna utgör således en sammanfattning av genomgångna arkiv och omfattar inte en komplett beskrivning av händelser i kyrkans byggnadshistoria.

Rapporten är upplagd med en inledande kort sammanfattning, en beskrivning av kyrkomiljön och historiken i löpande text samt en beskrivning av kyrkans nuvarande utseende. Därefter följer den kulturhistoriska värderingen och bedömningen, och sist en händelsehistorik med händelser listade i kronologisk följd.

### Kulturhistorisk bedömning

Den kulturhistoriska bedömningen har gjorts av Jönköpings läns museum i samarbete med länsstyrelsen i Jönköpings län. En kulturhistorisk bedömning är aldrig definitiv utan hela tiden föremål för omvärderingar. Vid bedömningen tas hänsyn till dels varje enskild

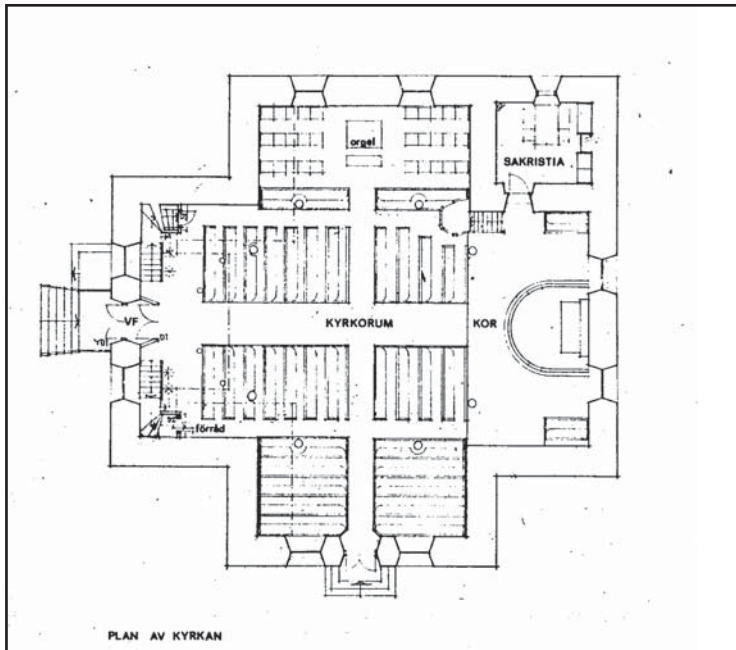
kyrkas egna värden, men också till värden i förhållande till andra kyrkor i stiftet och landet. Den kulturhistoriska värderingen och bedömningen nämner i de flesta fall inte enskilda byggnadsdetaljer utan beskriver värden och karaktärsdrag i stort.

Inför varje planerad förändring eller större underhållsåtgärd skall tillstånd inhämtas från länsstyrelsen och varje ärende behandlas där från fall till fall. Utifrån det kulturhistoriska värdet tas beslut om vilka åtgärder som får företagas samt vilka som är berättigade till kyrkoantikvarisk ersättning.

Denna rapport skall finnas tillgänglig på Växjö stift, länsstyrelsen i Jönköpings län, Jönköpings läns museum samt på respektive kyrklig samfällighet.

## Sammanfattande beskrivning

Hakarps kyrka är en murad korskyrka från 1694 med spåntäckta tak och mittorn. I väster är ett vapenhus i trä från 1994. Interiören har en väl bibehållen barockkaraktär med till stor del bevarad inredning och takmålningar, signerade Edvard Orm 1729. Till anläggningen hör en klockstapel från 1747.



Planritning av arkitekt Per Rudenstam i restaureringsförslag från 1970. ATA.



## Beskrivning och historik

### Kyrkomiljön

Hakarps socken utgör till större delen en högplatå som i väster via förkastningsbranter möter Vätterns sydöstra ände. I söder rinner Huskvarnaån, vilken slutligen med kraftiga fall tar sig nedför branten ovanför Huskvarna. Högplatåns svagt kuperade terräng domineras av utlöpare från Holaveden. Den bördiga odlingsmarken är begränsad och spridd, vilket även lett till att gårdarna ligger glest. Fornlämningsbilderna speglar främst järnålder, men fynd från stenålder har även gjorts. Sockennamnet är belagt första gången 1386 och skrevs då Haketorp. Ändelsen –torp betyder nybygge och brukar ses som indikation på att bygden bröts först under järnålder/medeltid. Fram till 1556 var Hakarp annex till Skärstad. Detta år upptogs delar av forna Sanda socken i Hakarp. Genom socknen löper Västra och Östra Holavägen, varav den västra sammanfaller med Eriksgatan och idag är E4:an. Att området kring Huskvarnaåns dalgång och haft en strategisk betydelse berättar två medeltida borgruiner, Rumlaborg vid åns utlopp och Stensholms gård ovanför fallen. Huskvarnaåns fall nyttjades redan under medeltid. Vid 1600-talets slut flyttades ett gevärsfaktori till platsen. 1702 anlade landshövding Arvid Hägerflycht ett pappersbruk och under 1800-talet uppstod Ebbes bruk och Carlfors bruk. Dagens Huskvarnafabrik uppstod samtidigt. Kring sistnämnda växte en tätort fram och kring förra sekelskiftet skapades egnahemsområden för fabriksarbetarna, ovanför dalgången. 1919 blev den nyetablerade staden Huskvarna egen församling.

Hakarps kyrkby ligger tillsammans med Hakarps säteri i ett öppet odlingslandskap, omslutet av höjder med blandskog. Kyrkogården intar en svag höjd på nordsidan av en bäck. Söder om kyrkogården står f.d. skola och lärarbostad från 1921, båda med reveterad fasad. Öster om dessa byggnader är en stor parkering med ett vitslammat bårhus av tegel från 1944 i änden mot kyrkogården. På andra sidan landsvägen i sydost ligger prästgården på en backe. Det är en tvåvånings timmerbyggnad med stomme från sent 1600-tal. Norr om kyrkogården är säteriet beläget. Det bildades 1661 och innehades under lång tid av släkten Hägerflycht. Dagens huvudbyggnad är uppförd 1844 i en våning med ljusgul locklistpanel, fronton och brutet tak med valmad spets. Två flyglar hör till anläggningen.

Kyrkogården delas av vägen mot säteriet i två hälfter, en äldre i väster och en yngre i öster. Den gamla delen omges av stödmurar och trädkrans. Kyrkan är belägen i den nordöstra delen med koret vänt mot öster. Kyrkogårdens gravkvarter har efterkrigstida karaktär med undantag för området söder om kyrkan som har flera äldre



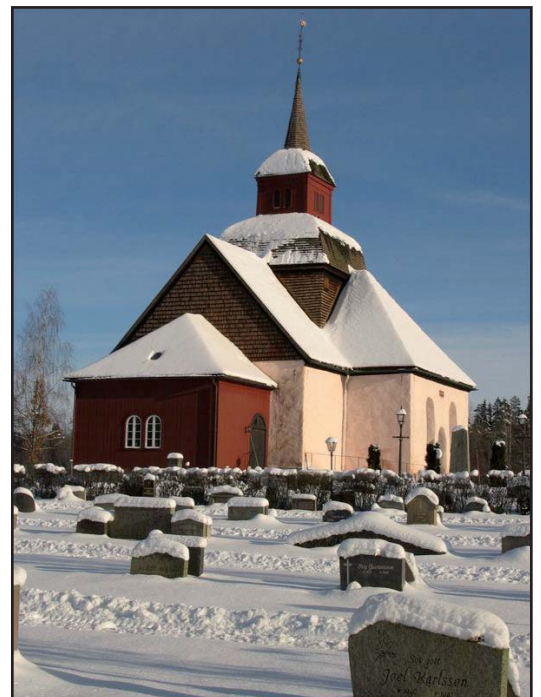
vårdar. Klockstapeln reser sig öster om kyrkans kor, på motsatt sida vägen.

### Kyrkobyggnaden

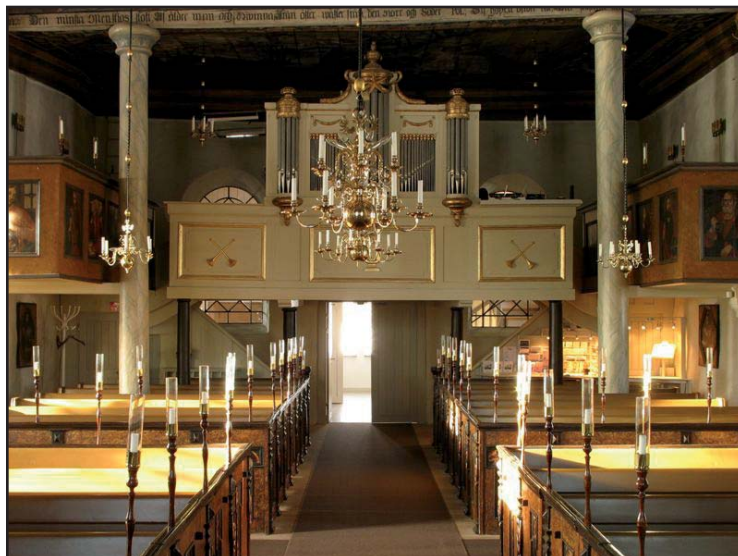
Hakarps kyrka är uppförd 1694. Kyrkan har en grekisk korsplan med jämnstora armar åt norr, väster, söder och öster. Koret utgör den östra korsarmen och har i vinkeln mot den norra en sakristia. I väster står ett vapenhus från 1994. Ingångarna är genom vapenhuset och södra korsarmen.

Egentlig sockel saknas, men murverkets nedre del av oregelbunden marksten är blottat. Fasaderna bär en slätputs med svagt rosabruten kalkfärg. Gavelröstena i väster och öster är klädda med kluven och tjärad spån. På södra korsarmen sitter en inmurad kalksten med byggnadsåret ovanför porten. I korsarmarnas hörn märks ankarlutar. Vapenhuset vilar på en gråmålad betongsockel och har rödfärgad, slät brädpanel. Huvudingången är placerad på vapenhusets södra sida. Den har en pardörr från 1944 med svart fiskbenspanel och överljus i form av lunettfönster. Framför porten är en vinklad kalkstenstrappa och en handikappramp av betong med smidesräcke. En sidoingång till källaren finns på norra sidan med rundbågig port i likartat utförande. Korsarmsporten är en rundbågig pardörr från 1944 med samma fiskbenspanel och en äldre kalkstenstrappa. Varje korsarm har två stora rundbågsfönster i djupa smygar med blyavtäckta solbänkar av stenhällar. Fönstrens svartmålade gjutjärnsbågar är från 1894 och har diagonal spröjsning samt till stor del handblåsta glasrutor. De är tillverkade av Husqvarna AB. I korfönstren sitter svagt färgat antikglas från 1944. Vapenhusets vitmålade fönsterbågar ansluter i utförandet till kyrkans karaktär. Kyrkan bär ett korstak, valmat över korsarmarna i norr och söder. Detta täcks av kluven, tjärad spån. De svartmålade profilerade takfötterna är ursprungliga. Över korsmitten reser sig ett fyrkantigt torn i två våningar. Nedre delen är klädd med kluven och tjärad spån. Den övergår via en karnisprofilerad huv till den övre delen. Denna är klädd med rödfärgad brädpanel och har i varje sida två svartmålade luckor. Tornet avslutas med en åttkantig spira som kröns av en förgylld tupp. Tornets takfall är likaså täckta med kluven och tjärad spån. Sakristian har ett pulpettak med samma täckning. Alla takfallen har hängrännor av blyplåt och stuprör av vit plåt. Vapenhuset bär ett valmat sadeltak med spåntäckning som kyrkan i övrigt och takfönster.

Interiören präglas ännu till stor del av byggnadstidens ideal, det vill säga en blandning av renässans och barock, 1600-talets och det tidiga 1700-talets stora stilar. Det rör som en ren korskyrka i linje med barockens ideal. I västra korsarmen finns en orgelläktare flankerad av två sidoläktare som sträcker sig in i angränsande korsarmar. Predikstolen är placerad på nordöstra hörnet. Kyrkorum-



Kyrkans västsida med det välanpassade vapenhuset från 1994.



Hakarps kyrka har en mycket välbevarad barockprägel med inslag av renässans i form av altarpuppans och nyklassicism i orgelläktaren. Den slutna bänkinredningen och läktarna är viktiga delar av rumsligheten.



Yttersta domen, målad av Edvard Orm 1729. Nedan stiger de döda upp ur sina gravar på Hakarps kyrkogård.



met upptras helt av bänkar, med undantag av norra korsarmen, vars kvarter definieras av mitt- och tvärgång. Över dessa och kvarteren hänger ljuskronor i barock. Den norra korsarmen är tagen i anspråk som körplats medelst gradänger med lösa stolar och två pianon. Moderna svarta plåtarmaturer och mikrofoner hänger ovan detta. Tyvärr har ytan fått karaktär av allmän uppställningsplats, vilket stör intrycket av kyrkorummet.

Golvet utgörs av slipade furubräder från 1971 som är såpskurade. I koret ligger golvet ett trappsteg högre och ännu ett steg inom altarringen. Väggarna bär kvastad, vitkalkad puts. I en av de västra fönstersmygarna har en provyta med ursprungligt muralmålari tagits fram. Porten mot vapenhuset i väster består av en pardörr från 1994 med furuspont i ljusgrå lasyr. Södra porten behandlas ovan. Till sakristian sitter en ursprunglig järndörr i en djup rundbågssmyg. Fönstren har fastskruvade innerbågar av järn från 1971. Kyrkorummets olika delar har plana bräddtak från byggnadstiden. Över korsmitten är en plafond med hålkäl, vars sidor stötts av åtta gråmarmorade kolonner från 1805. Hela taket är dekorerat av Edvard Orm 1729. I norra korsarmen skildras Paradiset med syndafallet och i södra korsarmen Helvetet. Ovan läktaren kan man betrakta såväl Kristi uppståndelse som hur de döda på Hakarps kyrkogård stiger ur sina gravar på den yttersta dagen. Yttersta domen är återgiven i korsmittens plafond med basunblåsande änglar i hålkälet. Scenerna omges av målade barockdekor i form av det s.k. Bérains band. Ovan koret har Treenigheten gestaltats. Den profilerade taklisten bär meanderbård och färgupplägning i bruna nyanser. Orms målningar ligger på en relativt hög konstnärlig nivå,



fjärran de samtida bygdemålarna i länet. Stundom uppnås en skrämmande realism, som i helvetesskildringen. Det är tydligt hur Orms lärjunge Johan Kinnerus lät sig influeras om man tittar på dennes senare målningar i Brandstorps kyrka, vilka uppvisar flera direkta paralleller, men har en mer naiv prägel.

Det väggfasta, murade altaret är från 1953. Altaruppsatsen är tillverkad för Eksjö stads kyrka, enligt inskription 1636, och sedermera inköpt till Hakarp 1699. Den är ett utpräglat renässansarbete av hög kvalitet. Pjäsen är uppdelad i två våningar med scener i relief. Dessa skildrar Syndafallet, Abraham och Isak samt evangelisterna och Kristi liv. Krönpartiet utgörs av Uppståndelsen. Som dekor förekommer kolonetter, olika ansiktsmasker och kvinnobyster. Den hårt restaurerade bemålningen består av grå marmorering, förgyllning och kulörta färger. Den halvrunda, slutna altarringen är sannolikt från 1700-talet. Utförandet är i form av en balustrad med svarvade dockor i troligen ursprunglig grå marmorering. Grunden har bevarade smidesgångjärn. Knäfallet är skinnklätt. Predikstolen är från samma tid som altaruppsatsen och likaså inköpt från Eksjö stads kyrka. Även här rör det sig om ett typiskt renässansarbete. Korgens sidor är smyckade med reliefer av evangelisterna och hörnen med karyatider och änglahuvuden. Den ursprungliga trappskärmen är prydd med arkader och profeter i halvskulptur. Ljudtaket är rikt utstyrt med allegoriska kvinnogestalter, representerande olika dygder, samt lejonmasker. Målningen ansluter till den på altaruppsatsen. Den slutna bänkinredningen består idag av sex kvarter. Ryggar och sitsar, liksom jugendgavlarna mot sidogångarna i långhuset är från 1914 och målade i brun lasyr. Mot mitt- och tvärgång är dörrar och gavlar från byggnadstiden. Dörrarna har typiska fyllningar och utskjutande gångjärn i smide. Gavlarna bär karakteristiska



Utsnitt ur Orms uttrycksfulla helvetesskildring i södra korsarmen.



En av altaruppsatsens reliefer.



Predikstol från 1630-talet i renässans, liksom altaruppsatsen inköpt från Eksjö stadskyrka.



Sluten bänkinredning med ursprungliga dörrar, gavlar och skärmar i renässans. Framtagen bemålning med bl.a. fläckmarmorering som imiterar sköldpadd.



renässanspilastrar med maskaroner. Även bänkskärmar är från byggnadstiden och utgörs av ramverk med fyllningar. Skärmar, gavlar och dörrar har framtagen ursprungsbemålning med brun strukturlasering och röd-svart fläckmarmorering i fyllningarna. Några av dörrarna har numrering. Av norra korsarmens bänkkvarter har endast skärmarna lämnats kvar. I koret finns bänkar i norra respektive södra hörnet. Orgelläktaren är samtida med orgelfasaden från 1784, byggd av orgelbyggaren Per Schiörlin, Linköping, i gustaviansk stil. Läktaren bärs av fyra kolonner i mörkbrun lasyr. Bröstningen är ett svagt pärlgrått målat ramverk med fyllningar samt enkla listverk och instrumentdekor i förgyllning. Dekoren är snidad av bildhuggaren N Hammarstrand, Linköping. Orgelfasaden är sammanbyggd med bröstningen och består av fem pipfält, varav tre tureller. Bemålningen är samma som på bröstningen och dekoren i form av bl.a. festonger är förgylld. Dagens orgelverk är byggt 1982 av Nils Hammarberg och omfattar 18 stämmor fördelade på två manualer och pedal. Spelbordet är inbyggt på södra sidan. Iögonenfallande strålvärmare är idag monterade över detsamma, en olämplig anordning även med tanke på risk för lokala torkskador på takmaleriet. De båda sidoläktarna är från byggnadstiden och vilar på murkonsoler och bjälkar förankrade i de takbärande kolonnerna. Deras bröstningar utgörs av ramverk i återställd brun strukturlasyr. Fyllningarna är målade av Orm med profeter och apostlar, däribland även Martin Luther. Två fyllningar med kungarna David och Salomo är upphängda under läktarna, troligen från en ursprunglig orgelläktare. Den norra läktaren var ursprungligen avsedd för gevärsfaktoriets arbetare och den södra för drängar och ungdom. Någon bänkinredning finns inte längre kvar på läktarna. Uppgången sker via två symmetriska trappor från 1914 med vita fyllningsskärmar i jugend. Under trapporna är skrubb respektive källartrappa. 1994 har nya dörrar och bokbord anbringats.

Kyrkorummet uppvisar en rikedom av inventarier. Från den föregående kyrkan stammar ett romanskt triumfkrucifix och ett troligen svensktillverkat altarskåp från senmedeltid med bl.a. skildringar av de nordiska helgonen St. Olof, St. Erik och St. Sigfrid. Dessa båda pjäser är placerade mellan fönstren i norra korsarmen. Flera gravminnen berättar om socknens adel under stormaktstid. I korets södra vägg är ett målat kalkstensepitaforium från 1702 över assessor Nils Arvidsson Hägerflycht fastsatt, ovanför nedgången till dennes gravkammare. Hans huvudbaner i barock från samma tid är nu upphängt i norra korsarmen tillsammans med två anväpen. Sonen, landshövding Arvid Hägerflychts (död 1751) huvudbaner hänger över södra porten. Det är ett högklassigt och helt förgyllt bildhuggeriarbete i sen barock med ett annat formspråk än faderns akantusprydda vapen. I södra korsarmen hänger ett akantusprytt huvudbaner över Joachim Ehrenpreus (död 1741), direktör för ge-

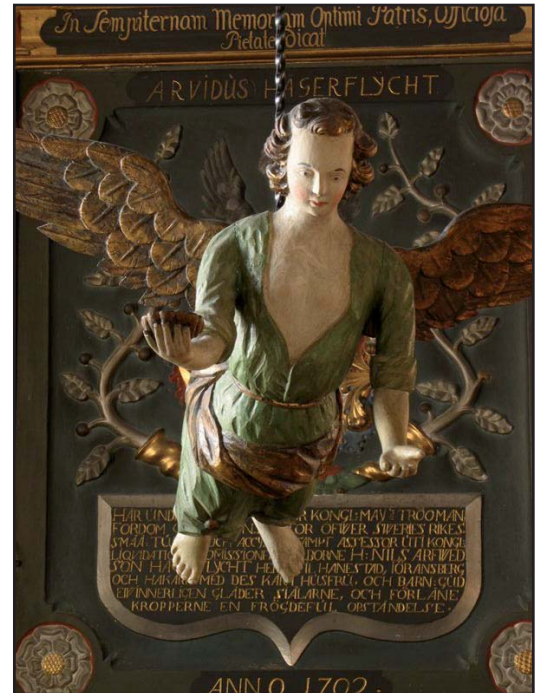


värsfaktoriet i Huskvarna. Dennes gravkammare är belägen under golvet. Vidare är en gravhäll i kalksten över kyrkoherde Wettersteen (död 1709) uppsatt i norra korsarmen. Ett särskilt intresse tilldrar sig korets snidade dopängel från 1759, en företeelse typisk för en handfull kyrkor kring södra Vätterbygden. Ängelns ursprungliga hissanordning är ännu i bruk. På norra korväggen hänger en olja på duk med mötet i Emmaus, ett sannolikt holländskt barockarbete i ursprunglig, rikt snidad ram. Nummertavlorna är av 1700-talstyp.

Sakristian är tunnvalvd och vitputsad med tegelgolv och betsad skåpsinredning i furu från 1971 längs östväggen. Vapenhuset är i två våningar med källare. I norr är en trappa med spjälräcke i gråbetsad trä. Golvet är av hyvlad kalksten. Väggarna är – utom kyrkans västvägg – klädda med stående gråbetsad furuspont. I väster är kapprum, handikapptoilet och ett mindre samlingsrum. På övervåningen och i källaren finns rum för kör. I det f.d. pannrummet under kyrkans västra del finns idag förråd och textilförvaring. Den Hägerflychtska gravkammaren under korgolvet nås via en lucka och en stentrappa. Till den välvda och putsade kammaren för en rostangripen, ursprunglig järndörr. Golvet är av sand. Endast en 1700-talskista av koppar finns idag kvar. En luftkanal som tycks vara igensatt finns i kammarens ena sida. På kyrkans vind kan man iakttaga flera furubjälkar från den föregående, medeltida träkyrkan, vilka återanvänts bl.a. som stolpar i tornresningen. Ett antal av dessa har rester av senmedeltida målningar med bl.a. helgonfigurer. Troligen rör det sig om mästern Amunds skola. Några av målningarna har vid okänt tillfälle fyllts i med grov blyerts och blå krita. På en av bjälkarna kan nederdelen till en fönsteröppning beskådas. Ett antal hanbjälkar har urtagningar som bör ha haft snedstråvor eller sparsaxar, med stor sannolikhet delar av medeltidskyrkans takstol. På vinden finns även en ovanlig träkonstruktion för nedsänkning av takkronorna, eventuellt från kyrkans byggnadstid.

### Historik

1694 revs en nedgången medeltida timmerkyrka till förmån för en ny kyrka av sten. Denna finansierades dels genom rikskollekt, dels genom frikostig donation av ägaren till Hakarps säteri, generaltullinspektören Nils Arvidsson Hägerflycht. Det har föreslagits att Erik Dahlberg gjort ritningarna, men för detta finns inga belägg. Dock är byggnaden helt i linje med barockens ideal och skiljer sig därmed från den vanliga landsortskyrkan i plan och uppbyggnad. Hägerflycht inköpte 1699 för kyrkans räkning en altaruppsats och predikstol från Eksjö stads kyrka. Även en femstämmig orgel skänktes. I gengäld för sin stora insats för kyrkans tillkomst fick släkten Hägerflycht gravplats under koret och patronatsrätt knuten till säteriet, d.v.s. rätt att utse kyrkoherde. Sistnämnda förhål-



Dopängeln mot bakgrund av Hägerflychtska epitafiet.



Sannolikt holländsk barockmålning med Emmausmål-tiden.



Hänerflychtska gravkammaren med kopparkista från 1700-talet.



Teckning av Eric Ihrfors från 1880-talet visande kyrka och klockstapel, föga har förändrats i exteriören.

lande varade in i 1800-talet. 1729 dekorerades tak och läktarbröst av "konterfejaren" Edvard Orm från Jönköping. Fram till 1747 var klockorna upphängda i tornet, men p.g.a. att det inte klarade tyngden så flyttades de detta år till en nyuppförd klockstapel. För att stötta tornkonstruktionen tvingades man 1805 sätta in kolonner, varvid några gravkammare fick fyllas igen. Samma år finns uppgift om rödfärgning av spåntak. 1783 lät man orgelbyggaren Per Schiörlin, Linköping, besiktiga orgelverket, vilket han fann irreparabelt. Följande år färdigställde han en ny orgel om 12 stämmor. För fasadens bildhuggeri svarade N Hammarstrand, Linköping. En renovering av orgeln gjordes 1864 av Erik Nordström. 1837 togs västra och östra gavelrösternas spånklädsel bort och ersattes med revetering. 1857-58 renoverades kyrkan. Nya ekspån lades på taken och inredningen vitmålades i sin helhet med detaljer i förgyllning. Den Ehrenpreisiska familjeläktaren i södra korsarmen revs, liksom en liten läktare ovanför orgelläktaren.

1894 gjordes en stor restaurering i anslutning till kyrkans 200-årsjubileum. Arbetet leddes av ingenjör Algot Friberg, Läns museets grundare. Fönstren fick nya bågar av gjutjärn, skänkta av Husqvarna AB, vilka ersatte träbågar från 1795 med grönt glas. Fasaderna spritputsades i vitt och ett litet vindfång av trä byggdes framför västporten. De gamla dörrarna utbyttes. Den ursprungliga färgsättningen på altaruppsats och predikstol togs fram av O Månsson, Jönköping. Altarskåpet nymålades med ledning av ursprungliga färgrester. Bänkar och kolonner dekorerades. 1904 byggdes ett nytt orgelverk av P L Åkerman & Lund, Stockholm, omfattande 15 stämmor. Sedermera ombyggdes detta 1948 av Olof Hammarberg, Göteborg, för att slutligen omdisponeras av Johannes Künkel, Lund, 1964.

Åren 1913-14 skedde en ny restaurering efter program av arkitekt Georg A Nilsson, Stockholm. Uppvärmning med en varmluftsanläggning infördes, varvid ett pannrum grävdes in under kyrkans västra del. Nytt golv lades in. Bänkarna gjordes bekvämare med nya sitsar och ryggar, varvid avståndet mellan dem ökades genom pålimning av gavlarna. Läktaren försågs med nya trappor och bänkar. För den inre ommålning stod målaremästare C J Rolander, Klevshult, vilken målade bänkinredningen i marmorering och på kyrkostämmans uppdrag även uppdrogs att ommåla altaruppsats och predikstol "till mera öfverensstämmelse såväl med sannolikt ursprungligt skick som med färgtoneringen i det hela". Det rörde sig egentligen om en nymålning utan hänsyn till den redan framtagna ursprungliga bemålningen, vilket Friberg sedan påpekade. Takmålningarna klarade sig undan dylika ingrepp, med undantag av viss bättring i västra korsarmen. 1925 ommålades bänkarna på nytt under ledning av arkitekt Göran Pauli och takmålningarna konserverades av konservator C L Lundin, Söderala. Det rörde

sig om en lätt rengöring och retuschering. 1935 återbördades ett triumfkrucifix från Statens Historiska Museum.

1944-45 skedde ny restaurering ledd av konservator Sven Wahlgren. Direkta orsaken var den sotiga neddamning som varmluftssystemet orsakade. Vid borttagning av innerväggarnas färg framkom muralmålari, dock för fragmentariskt för att rekonstruera. Väggarna kalkades därför om i gulbrunt bruten ton. Sothinnan på takmålningarna avlägsnades, släppande färg fästes och skador prickades i. Läktarbröstmålningarna rengjordes från fernissa och retuscherades något. Den från läns museet återbördade dopängeln konserverades liksom huvudbaneren. Vidare insattes antikglas i korfönstren och ytterportarna utbyttes. 1953-54 elektrifierades belysningen. Den dominerande altarpopsatsen sänktes något i samband med bygge av nytt altare. Sakristian fick nytt golv. Varmluftsuppvärmningen ersattes med direktverkande el. 1967-68 omspånades tornet. 1969 anskaffades utan tillstånd en kororgel, byggd av Johannes Künkel, Lund.



Kyrkorummet sett mot väster på fotografi taget av intendent Anders Roland 1916, efter C J Rolanders ”restaurering” av bl.a. predikstol och bänkinredning. ATA.

1970-71 restaurerades kyrkan under ledning av arkitekt Per Rudenstam, Huskvarna. Eluppvärmningen ersattes av ett nytt varmluftssystem av dansk modell, aldrig tidigare prövad i en svensk kyrka. Nya golv lades in och isolerades samtidigt. Fönstren försågs med innerbågar. I norra korsarmen avlägsnades bänkarna till förmån för en körplats, dit flyttades även kororgeln som målades. Den bakre bänkraden i mittskeppet avlägsnades. Sakristian fick ny skåpsinredning. Kompletterande belysning i form av moderna pendlar upphängdes över bänkarna. Takmålningar och altarskåp konserverades av Sven Wahlgren. Denne tog även fram bänkarnas



ursprungliga färgsättning. Väggarna rengjordes. Utvändigt så nedknackades den skadade spritputsen och originalputsen togs fram, vilken befanns vara avfärgad med rosa kalkfärg. Putsen lagades med kalkbruk och kom efter en lång diskussion att avfärgas i enlighet med den ursprungliga färgsättningen. Därvid kom gavelröstena att återfå sin spånklädsel. Vidare omdanades källaren till väntrum med toalett. 1981 gavs tillstånd för ett nytt orgelverk på villkor att det anpassades efter 1700-talsfasaden. Det nya verket byggdes av Nils Hammarberg, Göteborg. 1991 flyttades kororgeln till Per Brahegymnasiet, sedermera ersattes denna av en annan kororgel från Huskvarna kyrka.

1991 kunde man konstatera att varmluftsanläggningen orsakat omfattande uttorkningsskador på takmålningarna, särskilt allvarligt var det ovanför orgelläktaren. Vidare hade bindemedel som använts vid konserveringen 1970 orsakat en mjölkig beläggning i mittplafonden. Åtgärdandet av detta blev en viktig del av 1994 års restaurering, även den ledd av Per Rudenstam. Man återgick till en uppvärmning genom el med bänkvärmare av typ EVECO, vilket skulle ge en mer lokal uppvärmning och skona takmålningarna. Takmålningarnas konservering leddes av konservator Leif Berg från läns museet. Omfattande fästning och retuschering krävdes och beläggningen i mittplafonden avlägsnades. Även altaruppsats och predikstol m.m. sågs över. Golven slipades och väggarna fick ny kalkavfärgning. De moderna armaturerna över bänkarna flyttades till körplatsen och ersattes av mässingskronor från Fong i Gränna. Sidoläktarna återfick en äldre brun lasyr och orgelläktaren sin tidigare gråvita ton. För att lösa de praktiska bristerna i kyrkan bestämde man sig för att en tillbyggnad var det enda möjliga. Detta gjordes i form av ett vapenhus vid västra gaveln, i utförandet anslutande till kyrkans byggnadstid genom rödfärgad brädpanel och spåntäckt tak. Där inrymdes nya samlingsrum och handikappanpassad toalett. Befintlig källare omdanades till textilförvaring. Västporten flyttades för att bli ytterdörr till vapenhuset och nya dörrblad insattes mot kyrkorummets. En handikappramp ordnades i anslutning till entrén. Fasadernas puts lagades och avfärgades med kalkfärg i samma ton som innan. Spåntaken tjärströks och tornets lanternin ommålades med röd färg, från att ha varit vitstruken. Solbänkarna avtäcktes med blyplåt. 1999 förbättrades dräneringen kring kyrkan p.g.a. puts-skador. Putsens nedersta del blästrades därvid bort så att en sockelmarkering skapades. 2006 flyttades kororgeln till det nyrestaurerade gravkapellet på Garpa skans.



Senmedeltida lillklocka med manuell ringning.

### Klockstapeln

Den 1747 uppförda klockstapeln består av tre hjärtstolpar med åtta stödben på syllar. Allt är klätt med kluven och tjärad furuspån. Mellan två av stolparna är en med åldrig lockpanel inklädd



trappa, likaså tjärad. Ingången har ett dörrblad med gångjärn och nyckelplatta i smide från byggnadstiden. Klockorna hänger inne i den åttakantiga huven, vilken är täckt med svart plåt av storformat, liksom spiran med förgyllt tupp i toppen. Lill- och storklockan är senmedeltida och utan inskription. Den förra har bevarat sin manuella ringning medan den senare har elektrifierad ringning i likhet med mellanklockan, gjuten 1746 av Gerhard Meyer, Stockholm. I trapphuset finns årtalet 1854 skrivet på panelen, varför den som yngst är från detta år. Lindstam uppger 1924 att stapeln var rödfärgad och att den ursprungligen haft huv täckt med ekspån. Klockstapeln renoverades senast 1993 genom arkitekt Per Rudenstam, Huskvarna. Stora delar av huven var rötskadad och byttes ut, varvid konstruktionen utan tillstånd delvis ändrades. Exteriören tjärades. Elringning installerades året innan, tidigare användes det trampverk som står i trapphuset.





Landshövding Arvid Hägerflychts huvudbaner är ett av kyrkans många gravminnen knutna till Hakarps säteri.



## Kulturhistorisk karakterisering och bedömning

Hakarps kyrka är uppförd 1694 på platsen för en medeltida timmerkyrka. Bygget bekostades till stor del av dåvarande ägaren till det närbelägna Hakarps säteri, Nils Arvidsson Hägerflycht. Denne bekostade även en stor del av inredningen och har fått sin gravkammare under koret. Kyrkan blev en s.k. patronatskyrka knuten till säteriet. Den svagt rosaputsade stenkyrkan är uppförd enligt en grekisk korsplan i linje med tidens ideal. Det spåntäckta taket har över korsmitten en sluten lanternin i två våningar med huv och spira, likaså ett karakteristiskt uttryck för barocken. Exteriörens enda förändringar består i fönstrens gjutjärnsbågar och det välanpassade vapenhuset från 1994 i väster, utfört med rödfärgad brädpanel.

Interiören har i allt väsentligt kvar sin ursprungliga barockkaraktär med inslag av renässans, sistnämnda tydligast i form av altaruppsats och predikstol, ursprungligen tillverkade för Eksjö stads kyrka. De plana brädtaken är dekorerade 1729 av Edvard Orm och står för den kanske största delen av intrycket. Denne har även utfört de bibliska gestalterna på de båda sidoläktare som är viktiga delar av rumsligheten. Den slutna bänkinredningen har kvar dörrar och gavlar från byggnadstiden, med ursprunglig bemålning framtagen. Även dessa utgör en omistlig del av rummets gestaltning. Dock är norra korsarmens bänkar avlägsnade till förmån för en körplats. Andra värdefulla delar av inredningen utgör 1700-talsaltarringen och den gustavianska orgelläktaren med orgelfasad i samma stil. Ett särdrag hos ett antal kyrkor kring södra Vättern är de s.k. dopänglarna från 1700-talet, den härstädes ännu i bruk. Flera gravminnen i form av påkostade huvudbaner och ett epitafium minner om kyrkans gynnare, släkten Hägerflycht. Från den föregående medeltidskyrkan är ett romanskt triumfkrucifix och ett senmedeltida altarskåp bevarade. Delar av kyrkans väggar och takstol har återanvänts i nuvarande takstol. Bl.a. finns några stockar med senmedeltida figurmålningar använda i tornkonstruktionen. Dessa är av ett mycket högt värde.

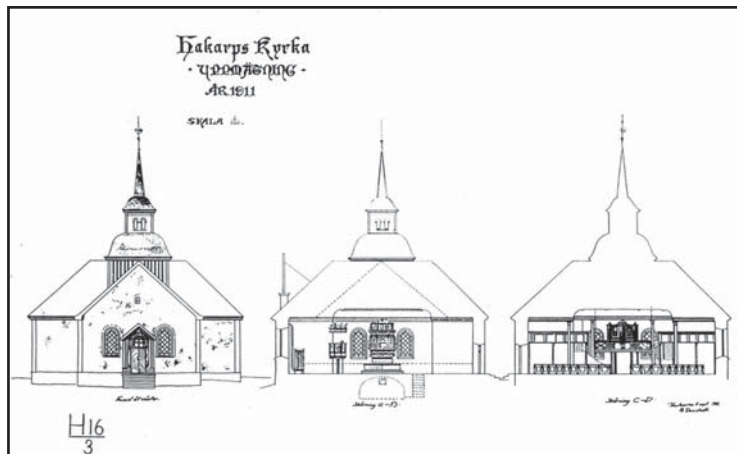
Klockstapeln är uppförd 1747 och är en smäcker konstruktion med spånklädda och tjärade delar. Trapphuset är inbyggt med en bitvis mer än sekelgammal tjärad lockpanel. Den krönande huven med spira är klädd med svart plåt. Två av klockorna är medeltida, varav den ena har bevarad manuell ringning, idag en ovanlighet.

**Att särskilt tänka på i förvaltning och användning av kyrkan:**

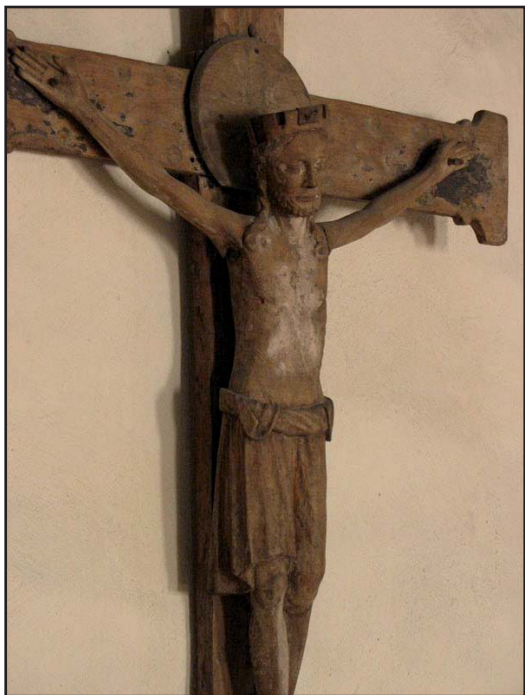
- Kyrkan med intilliggande prästgård, säteri, f.d. skola och lärarbo-stad utgör en samlad kyrkomiljö med tydlig godsprägel.
- Kyrkans föga förändrade exteriör representerar de få stenkyrkor som uppfördes i länet under 1600-talet.
- Takens spåntäckning har ett högt autenticitetsvärde.
- Interiörens sammanhållna prägel från byggnadstiden, med karak-tärsskapande takmålning, är av nationellt intresse.
- Bevarad inredning från 1600- och 1700-talet.
- Inventarier från medeltiden och 1700-talet.
- Byggnadsdelar från föregående medeltidskyrka i takstolen utgör omistliga historiska dokument.
- Den föga förändrade klockstapeln med två medeltida klockor.



Timmer från föregående kyrka med senmedeltida figur-måleri, återanvänt i tornkonstruktionen.



Uppmätning gjord av byggnadsingenjör Birger Damstedt 1911. ATA.



Det romanska triumfkrucifixet minner om den föregående medeltida timmerkyrkan.

## Händelsehistorik

1694

Kyrkan uppförs. Inköp av altarpopsats och predikstol från Eksjö stadskyrka. (Inskription; JLST; Lindstam 1924)

1729

Tak och läktarbröst dekoreras av Edvard Orm. (Inskription; JLST)

1747

Klockorna flyttas från tornet till nyuppförd klockstapel. (JLM; JLST)

1784

Ny orgel, 12 stämmor. Ny orgelläktare. Orgelbyggare Per Schiörlin och bildhuggare N Hammarstrand, Linköping. (JLST; Lindstam 1924)

1795

Nya fönster. (Lindstam 1924)

1805

Kolonner sätts in för att stötta tornkonstruktion. (JLM)

1837

Gavelröstens spånklädsel ersätts med revetering. (JLST; Lindstam 1924)

1857-58

Ny ekspån på tak. Inredning målas i vitt och guld. Ett par små läktare rives. (JLST; Lindstam 1924)

1864

Orgeln renoveras av Erik Nordström, Flisby. (Hakarps kyrka)

1894

Restaurering. Fönsterbågar av gjutjärn. Fasader spritputsas. Mindre vapenhus uppförs i väster. Nya portar. Ursprunglig färgsättning tags fram på altarpopsats och predikstol samt altarskåp av O Månsson. Ingenjör Algot Friberg. (JLM; JLST; Lindstam 1944)

1904

Nytt orgelverk, 15 stämmor. P L Åkerman & Lund, Stockholm. (Carlsson 1973)



1913-14

Restaurering. Ombyggnad av bänkinredning. Nya golv. Varmluftsanläggning installeras. Nya läktartrappor. Ommålning av altarpuppats, predikstol och bänkinredning. Arkitekt Georg A Nilsson, Stockholm. Byggmästare Y E Nilsson, Huskvarna. Målaremästare C J Rolander, Klevshult. (JLM; JLST)

1922

Ny ommålning av bänkarna. Konservering av takmålningar. Arkitekt Göran Pauli, Stockholm. Konservator C L Lundin, Söderala. (JLM)

1944-45

Ny kalkning av innerväggar. Rengöring och konservering av takmålningar och läktarbröst. Konservering av huvudbaner och återbördad dopängel. Antikglas i korfönster. Nya portar. Konservator Sven Wahlgren, Kalmar. (JLST)

1948

Ombyggnad av orgelverk. Olof Hammarberg, Göteborg. (Carlsson 1973)

1953-54

Elektrisk belysning införs. Varmluftsanläggningen ersätts med elvärme. Nytt altare. Nytt golv i sakristia. (JLST)

1967-68

Omspåning av torn. (JLST)

1969

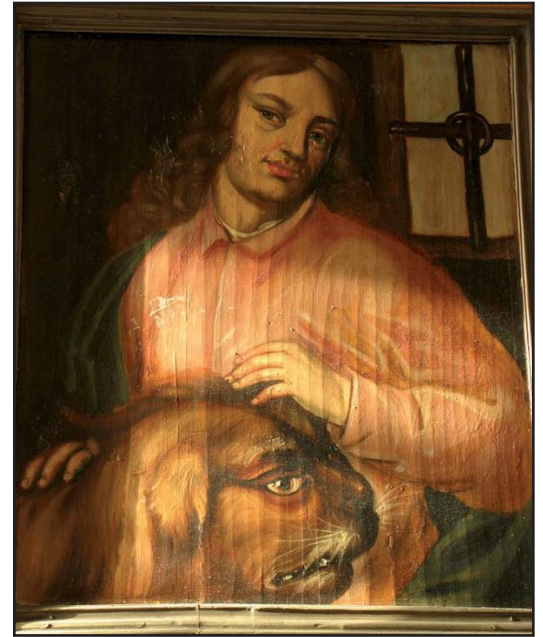
Kororgel byggd av Johannes Künkel, Lund. Flyttas 1991 till Per Brahegymnasiet och ersätts med kororgel från Huskvarna kyrka. (JLST)

1970-71

Restaurering. Eluppvärmning ersätts av danskt varmluftssystem. Nytt isolerat brädgolv. Innerbågar för fönstren. Körplats ordnas i norra korsarmen. Kompletterande belysning över bänkkvarter. Ny skåpsinredning i sakristian. Takmålningar och altarskåp konserveras. Bänkarnas ursprungliga färg tags fram. Fasadernas spritputs tags ned och den ursprungliga putsen lagas samt avfärgas i rosa. Gavelröstena spånklädes åter. Pannrum omdanas till väntrum med toalett. Arkitekt Per Rudenstam, Huskvarna. Ingenjör Ingemar Holmström. Konservator Sven Wahlgren, Jönköping. (JLST)

1982

Nytt orgelverk, 18 stämmor. Nils Hammarberg, Göteborg. (Ha-



Läktarbröset dekorerades 1729 av Edvard Orm med bibliska gestalter, här Daniel. Varken läktarbröstfyllningarna eller takmålningarna har någonsin varit övermålade.

karps kyrka; JLST)

1993

Reparation av klockstapelns rötskadade huv. Arkitekt Per Rudenstam, Huskvarna. (JLST)

1994

Restaurering. Större vapenhus med handikappramp byggs i väster. Tornlanterninens vita färg ersätts av röd. Solbänkarna avtäcks med blyplåt. Varmluftanläggningen ersätts av nya bänkvärmare. Konservering av takmålningar och inredning. Slipning av golv och ny avfärgning av väggarna exteriört och interiört. Nya armaturer av mässing ovanför bänkarna. Ny västport till kyrkorummet. Sidoläktare och orgelläktare återför äldre färgsättningar. Arkitekt Per Rudenstam, Huskvarna. NCC. Målaremästare Rune Håkansson, Barkeryd. (JLST)

1999

Dränering och friläggning av sockel. (JLST)

2006

Flytt av kororgel till Huskvarna gravkapell. (JLM)

## Referenser

### Arkiv

Jönköpings läns museums arkiv. (JLM)

Länsstyrelsen i Jönköpings arkiv, med kopior ur ATA. (JLST)

### Tryckta källor

Carlsson, Sten L. Sveriges kyrkorglar. Lund 1973.

Hakarps kyrka – ett minnesblad från dess 200-åriga jubileum 1894.  
Jönköping.

Jönköpings kommun, landsbygden – kulturhistorisk utredning. Jönköpings läns museum 1989.

Lindstam, Ragnar. Hakarps kyrkas och församlings historia. Huskvarna 1924.

Lindstam, Ragnar. Hakarps kyrka. Till tvåhundrafemtioårsjubileet 1694-1944. Nässjö 1944.

Svenskt ortnamnslexikon. Uppsala 2003.

Sverige. Geografisk beskrivning. Del V. Stockholm 1931.

Sveriges bebyggelse. Landsbygden. Jönköpings län III. Uddevalla 1956.

Till minnet av Hakarps kyrka 300 år 1694-1994. Taberg.

## Tekniska och administrativa uppgifter

Jönköpings läns museums dnr: . . . . . 338/06

Beställare: . . . . . Huskvarna kyrkliga samfällighet

Fastighetsägare: . . . . . Huskvarna kyrkliga samfällighet

Rapportansvarig: . . . . . Robin Gullbrandsson

Foto: . . . . . Robin Gullbrandsson

Län: . . . . . Jönköpings län

Kommun: . . . . . Jönköpings kommun

Socken: . . . . . Hakarps socken

Fastighetsbeteckning: . . . . . Hakarp 3:1

Belägenhet: . . . . . Ekonomiska kartans blad Hakarp  
7E 1c

Dokumentationsmaterialet förvaras i Jönköpings läns museums arkiv



