

Kulturhistorisk karakterisering och bedömning

# Bråneryds kyrkogård



*Hakarps socken socken i Jönköpings kommun  
Jönköpings län, Växjö stift*



Kulturhistorisk karakterisering och bedömning

## **Bråneryds kyrkogård**

*Hakarps socken i Jönköpings kommun  
Jönköpings län, Växjö stift*

Rapport, foto och ritningar: la Manbo  
Grafisk design: Anna Stålhammar  
Tryckning och distribution: Marita Axelsson

Jönköpings läns museum, Box 2133, 550 02 Jönköping  
Tel: 036-30 18 00  
E-post: [info@jkpglm.se](mailto:info@jkpglm.se)  
[www.jkpglm.se](http://www.jkpglm.se)

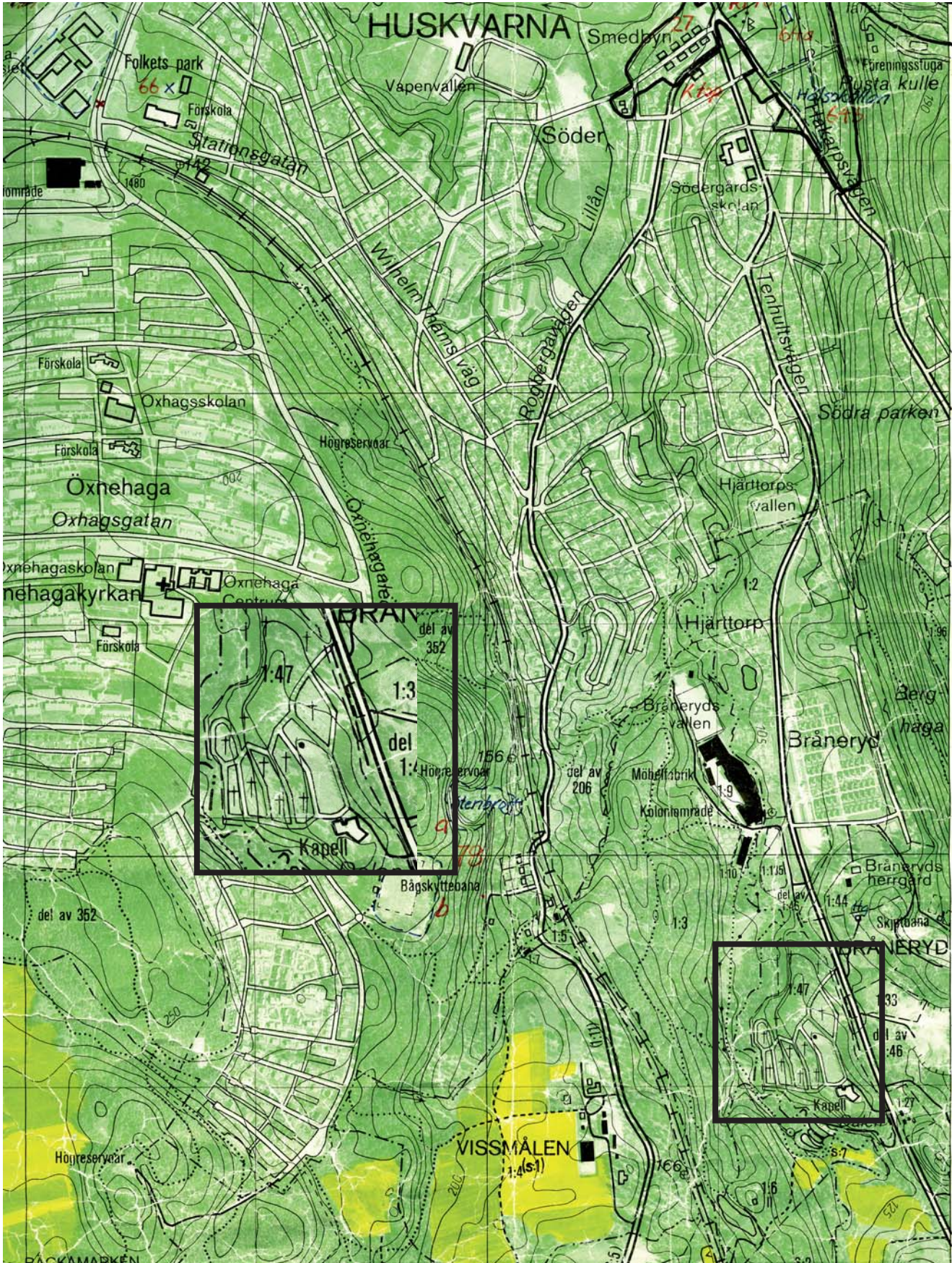
Utdrag ur tryckta och ajourhållna ekonomiska kartor är återgivna enligt tillstånd: Ur allmänt kartmaterial från Lantmäteriet. Medgivande 94.0133

© JÖNKÖPINGS LÄNS MUSEUM 2007

## Innehåll

Inledning . . . . .	7
Allmän kyrkogårdshistorik . . . . .	9
Sammanfattande beskrivning . . . . .	11
Bråneryds kyrkogård . . . . .	12
Kapell och kyrkogårdsmiljö . . . . .	12
Kyrkogårdens historik . . . . .	12
Händelsehistorik . . . . .	13
Beskrivning av kyrkogården idag . . . . .	13
Allmän karaktär . . . . .	13
Omgärdning . . . . .	13
Ingångar . . . . .	13
Vegetation . . . . .	14
Gångsystem . . . . .	14
Gravvårdstyper . . . . .	14
Beskrivning av enskilda kvarter . . . . .	14
Kvarter Lukas och Matteus . . . . .	14
Kvarter Johannes och Markus . . . . .	14
Kvarter Petrus och Paulus . . . . .	15
Kvarter Jesaja . . . . .	15
Kvarter Jeremia . . . . .	16
Kvarter Daniel . . . . .	16
Kulturhistorisk bedömning av gravkvarteren . . . . .	16
Urnlunden . . . . .	16
Minneslund . . . . .	16
Kulturhistorisk bedömning av kyrkogården i dess helhet . . . . .	17
Att tänka på vid förvaltning av kyrkogården . . . . .	17
Referenser . . . . .	19
Tekniska och administrativa uppgifter . . . . .	19





Utdrag ur ekonomiska kartans blad Huskvarna 7E 1b. Skala 1:10 000



## Inledning

### Bakgrund

På uppdrag av Växjö stift genomför Jönköpings läns museum en kulturhistorisk inventering av kyrkogårdar och begravningsplatser inom stiftets del av Jönköpings län. Arbetet bekostas av medel från den kyrkoantikvariska ersättningen och påbörjades under år 2006 och det beräknas avslutas under år 2008. Inventeringen berör samtliga till Svenska kyrkan hörande kyrkogårdar och begravningsplatser, även sådana som har tagits ur bruk. Denna rapport utgör en delrapport i inventeringen vars resultat kommer att sammanställas och analyseras i en stiftsövergripande rapport.

### Syfte

De stiftsövergripande inventeringarna syftar till att lyfta fram kyrkogårdarnas kulturhistoriska värden, att få en överblick av stiftets kyrkogårdar samt att sammanställa den enskilda kyrkogårdens historia. Inventeringen är avsedd att utgöra ett underlag i församlingens förvaltningsarbete och i de vård- och underhållsplaner som församlingarna arbetar med att ta fram. Inventeringarna ska vidare kunna användas i handläggningen av kyrkoantikvariska ärenden och för att bedöma var det är särskilt viktigt att stödja insatser med kyrkoantikvarisk ersättning.

### Inventeringens uppläggning

Rapporten omfattar en historik över kyrkogården, beskrivning av de olika kvarteren och en kulturhistorisk karakterisering och bedömning. Arbetet har varit uppdelat i en fältdel med inventering och fotografering samt en arkivgenomgång. De aktuella arkiv som gåtts igenom har främst varit Länsstyrelsen i Jönköpings läns arkiv, Antikvarisk-topografiska arkivet i Stockholm (kopior hos länsstyrelsen) samt Jönköpings läns museums arkiv. I förekommande fall har även arkiv hos respektive samfällighet gåtts igenom. Utöver arkiv har uppgifter hämtats från aktuell litteratur, däribland hembygds litteratur. De i rapporten redovisade arkivuppgifterna utgör en sammanfattning av genomgångna arkiv och ska inte ses som en komplett beskrivning av händelser i kyrkogårdens historia. Arbetet inkluderar en omfattande fotodokumentation varav endast ett litet antal bilder använts i rapporten. Växjö stift, inklusive respektive församling, samt läns museet har rätt att fritt bruka fotografierna. För varje kyrkogård skrivs en delrapport med en sammanfattande kulturhistorisk bedömning där de kulturhistoriska värdena lyfts fram, samt en kortfattad beskrivning av kyrkomiljön och kyrkan.

Den kulturhistoriska bedömningen görs i samarbete med representanter från Växjö stift, Länsstyrelsen i Jönköpings, Kronobergs

och Kalmars län samt läns museerna i Kalmar och Växjö. En kulturhistorisk bedömning är aldrig definitiv utan hela tiden föremål för omvärderingar. Vid bedömningen tas hänsyn till dels varje enskild kyrkogårds egna värden, men också till värden i förhållande till andra kyrkogårdar i stiftet och övriga landet. Den kulturhistoriska bedömningen nämner i de flesta fall inte enskilda gravstenar utan beskriver värden och karaktärsdrag i stort. Inför varje planerad förändring eller större underhållsåtgärd skall tillstånd inhämtas från länsstyrelsen och varje ärende behandlas där från fall till fall. Utifrån den kulturhistoriska värderingen och karakteriseringen tas beslut om vilka åtgärder som är berättigade till kyrkoantikvarisk ersättning.

Rapporterna finns tillgängliga på Växjö stift, Länsstyrelsen i Jönköpings län, Jönköpings läns museum samt på respektive kyrklig samfällighet.



## Allmän kyrkogårdshistorik

I stort sett alla våra landsortskyrkogårdar är jämnåriga med den första kyrkan på platsen, i de flesta fall medeltida. Efter flera hundra år av obruten kontinuitet är de också ännu i bruk. Från medeltidens kyrkogårdar finns dock väldigt litet bevarat. De viktigaste förändringarna som kristendomen införde gällande våra begravnings seder är att platsen för begravingarna skulle vara vigd och inhägnad. Den medeltida inhägnaden kunde bestå av en stenmur men vanligare var att den var uppförd av timmer, *bogårdsbalken*, ibland manshög. Till den typiska bilden av en medeltida inhägnad kyrkogård hör även *stigluckan* som både hade en symbolisk som praktisk funktion som port till den vigda jorden.

Den medeltida kyrkogården saknade ett tydligt system med gångar och kvarter. Man fortsatte dock den förkristna sedvänjan att gravsätta folk efter deras gårds- eller bytillhörighet, antingen i smala tegar eller i kvartersliknande grupper. Till ovanligheterna hörde att man satte en vård över graven, som istället endast markerades av en jordhög. Om en vård sattes upp var den av trä, undantagsvis av sten eller smide. Det var också vanligt att man använde sig av kyrkogården på ett nyttobetonat sätt, nämligen som betesmark. Det ingick troligen i många klockares löneförmåner att ha sina djur betandes på kyrkogården.

Den medeltida kyrkogårdens utformning levde kvar väldigt länge, och påminde mest om en äng med små gravkullar och enstaka spridda vårdar. I stort sett börjar förnyelsen under tidigt 1800-tal, men ännu vid sekelskiftet 1900 har många landsortskyrkogårdar kvar den typiskt medeltida ängskaraktären. Förnyelsen börjar i städerna, genom att gravsättningar på stadskyrkogårdarna förbjuds av hygieniska skäl. Enligt en kunglig förordning från 1815 måste begravingar innanför stadskärnan upphöra och *begravningsplatser* – utan andra kyrkobyggnader än t ex gravkapell – anläggas utanför stadsbebyggt område. Vidare skulle staten genom Överintendents-ämbetet ansvara för att de blev prydligt och hälsosamt anlagda. Runt om i landet anläggs begravningsplatser precis utanför stadskärnorna under de första decennierna av 1800-talet. De anläggs med symmetriska gångsystem och kvartersindelningar, trädplanteringar för att förbättra luftkvaliteten och stenmurar med smidesgrindar. I de arkitektoniskt anlagda begravningsplatserna exponerades vissa gravar tydligare än andra. Att begravas utifrån vilken gård eller by man hörde till ersattes nu av så kallade *köpegravar* och *allmänna gravar*. Detta var en social indelning där de som ville och hade förmåga att köpa sin gravplats både fick en större sådan för hela sin familj och en bättre placering utmed gångar eller nära entréerna. Köpegravarna anlades med grusbäddar och stenramar och senare

även häckomgårdningar. Andra begravdes kostnadsfritt utmed den *allmänna linjen* där man gravsattes i en kronologisk ordning, tätt intill den som hade begravts före och oberoende om ens man eller hustru eller övrig familj låg på annan plats. Gravvårdarna var oftast mycket små och oansenliga.

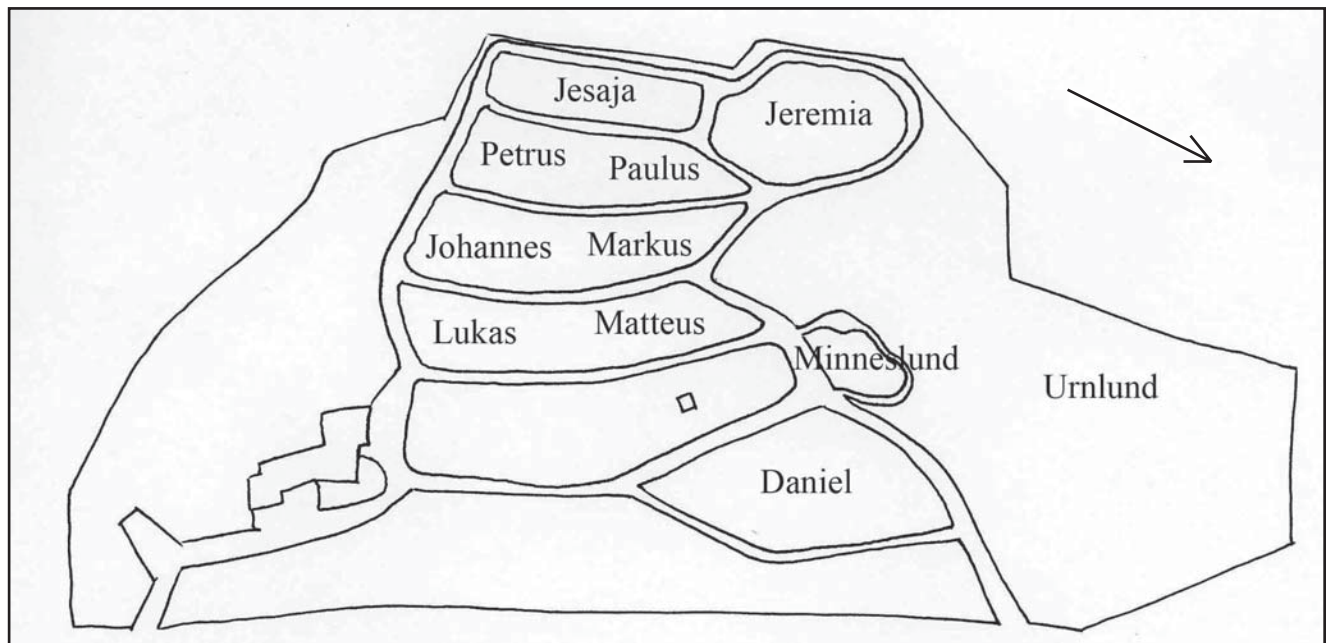
*Trädkransen* introduceras först på städernas begravningsplatser men når under 1800-talets slut även allt fler landsortskyrkogårdar. Då introduceras också de typiska *sorgeträden* med hängande växtsätt. I början av 1900-talet planläggs även kyrkogårdarna på landsorten i kvarter med symmetriskt lagda gångar, grusbäddar på gravarna och välklippta häckar eller stenramar runt om. Indelningen av kyrkogården mellan köpegravsområde och allmänt område speglar ett socialt uppdelat samhälle. Företeelsen levde kvar till in på mitten av 1900-talet (upphörde officiellt 1964) och ersattes då av kvarter med gravar i långa rader längs med *rygghäckar*. Samtidigt började man av rationella skäl ta bort stenramar, häckomgårdningar och grusbäddar för att ersätta det med gräsmattor. Den sociala utjämnningen av ståndssamhället avspeglas på kyrkogårdarna genom allt mer enhetliga gravvårdar utan titlar, oftast utförda i det liggande formatet 60x80 cm.

Från och med 1980-talet blir gravvårdarna återigen mer individualiserade. Idag ser vi en mångfald olika former på gravstenar från liggande naturstenar till mer fantasifullt utformade vårdar. Den ökade individualiseringen under 1900-talets slut speglas också genom de många olika begravningsformer som idag erbjuds. Förutom kistbegravning och urngravar med personliga vårdar, erbjuds också *minneslundar* för askor som grävs ner anonymt utan plats för namn men med gemensam plats för blommor, *askgravlundar* med en ofta konstnärligt utformad gemensam plats för namn och smyckning, *kistminneslundar* där kistor begravs anonymt och utan plats för namn, samt *kistgravlundar* där kistor begravs anonymt men där det finns en gemensam plats för namn och utsmyckning. Till detta kommer också de muslimska områdena, som ännu främst förekommer på stadskyrkogårdarna.

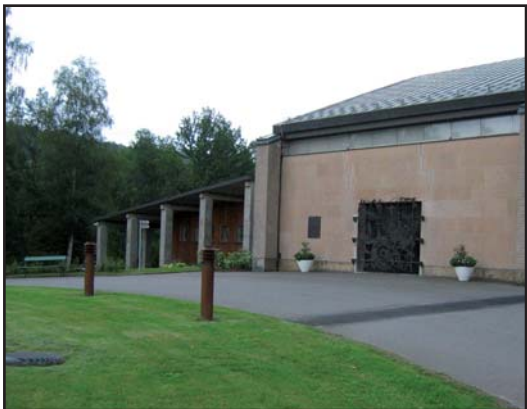
På 1920-talet började en ny typ av begravningsplats att anläggas, nämligen *skogskyrkogården*. En av de tidigaste i landet var skogskyrkogården i Skillingaryd från 1922. Dessa präglas av friväxande och naturligt förekommande träd, såsom gran, tall och björk. Endast sällan eller i begränsad omfattning används planterade och kultiverade träd.

## Sammanfattande beskrivning

Bråneryds kyrkogård invigdes 1958 efter att diskussioner förts i över 30 år om var en ny kyrkogård för huskvarnaborna skulle placeras. Kyrkogården utformades av kyrkogårdsföreståndaren i Borås, Bernt Schmidt. Området där kyrkogården anlades utgörs av en ås som sträcker sig i nord-sydlig riktning och där en gräsplan med kapell och klockstapel placerats på den plana åsryggen. Gravkvarteren är lagda på åsens branta sluttningar, dels ned mot Tenhultsvägen, dels på avsatser mot Lillån. Urn- och minneslundar finns på den nordligaste delen av kyrkogården. Kyrkogården har ingen regelrätt omgärdning utan smälter på ett naturligt sätt samman med den omkringliggande naturen. Vegetationen spelar en stor roll på kyrkogården, i gravkvarteren finns ett stort antal busksorter planterade och björk är vanligt förekommande.



Schematisk skiss över Bråneryds kyrkogård.



Kapellet, invigt 1958, sett från nordväst. Byggnaden uppfördes efter ritningar av Stadsarkitekten i Borås Harald Ericsson.



Kapellets östra del.



Klockstapeln ritades även den av Harald Ericsson.

## Bråneryds kyrkogård

### Kapell och kyrkogårdsmiljö

Kapellet med kyrkogård ligger i Hakarps sockens södra del, i södra Huskvarna mellan Tenhultsvägen och Lillån. Hakarps socken ligger i Jönköpings läns norra del. Socknen är en av de mindre i länet och i väster går sockengränsen ned till Vätterstranden. Den gränsar till Lekeryds och Svarttorps socknar i öst, Skärstad socken i norr, Rogberga och Öggestorp i söder och Ljungarum i väst. Landskapet är präglat av skog omväxlande med åker och äng. Åtskilliga fynd från stenåldern och yngre järnålder vittnar om tidig bebyggelse, första gången socknen nämns i skrift är i en fastehandling från 1389, då som Akathorpe.

Kyrkogårdsområdet planerades av kyrkogårdsföreståndaren i Borås, arkitekt Bernt Schmidt. Kyrkogården är anlagd på en ås, där klockstapeln och kapellet ligger på den plana höjdryggen och gravkvarteren är anlagda på sluttningen ned mot Tenhultsvägen och på avsatser ned mot Lillån. Minnes- och urlundarna har inrättats på en höjd norr om klockstapeln.

Bråneryds kapell uppfördes efter ritningar av stadsarkitekt Harald Ericsson, Borås och invigdes 1958 av dåvarande biskopen i Växjö Stift, Elis Malmeström. Till kapellet hör expeditioner och personalrum samt ett samlingsrum för de närmast sörjande vid begravningar. I bottenvåningen finns en kylanläggning med plats för nio kistor, här finns även krematoriet. År 2000 avsakraliserades Brånerydskapellet för att kunna användas vid förrättningar som sker utanför Svenska kyrkans ordning.

### Kyrkogårdens historik

Huskvarna hade sin kyrkogård i Hakarp fram till 1834, då en koleraepidemi krävde att en kyrkogård anlades vid bruket i Huskvarna. 1854 var kyrkogården redan för liten och diskussioner fördes om en ny plats för kyrkogården och 1880 anlades Huskvarna kyrkogård. Återigen blev kyrkogården snabbt för liten och 1924 började en utvidgning alternativt nyanläggning att diskuteras. Efter årtionden av diskussioner och förslag på olika platser beslutades att en ny kyrkogård skulle anläggas i Bråneryd. 1956 började arbetet med anläggningen och 1958 var kyrkogården och kapellet färdiga för invigning. Det har inte hänt så mycket på kyrkogården sedan invigningen, nästa förändring kom på 1980-talet då en minneslund anlades.



## Händelsehistorik

1953

Beslut togs att anlägga kyrkogården i Bråneryd. (JLM)

1956

Arbetet med kyrkogården började. (JLM)

1958

Kapellet och kyrkogården, efter ritningar av stadsarkitekt Harald Ericsson och arkitekt Bernt Schmidt, invigdes av dåvarande biskopen i Växjö Stift Elis Malmeström. (JLM och [www.svenskakyrkan.se/huskvarna](http://www.svenskakyrkan.se/huskvarna))

1980-talet

En minneslund anlades. (ATA)

2000

Kapellet avsakraliserades. ([www.svenskakyrkan.se/huskvarna](http://www.svenskakyrkan.se/huskvarna))

## Beskrivning av kyrkogården idag

### Allmän karaktär

Bråneryds kyrkogård anlades på 1950-talet och är en modern kyrkogård med ett modernt uttryck. Inga utvidgningar av kyrkogården har ännu skett. Kyrkogårdens centrum är en stor gräsplan vid klockstapeln och kapellet och därifrån sluttar den ned mot Tenhultsvägen i öster och Lillån i väster. I norr finns minnes- och urnlundar på ett högre belagt område som sluttar brant ned åt nordost och väster. Sluttningen ned mot Lillån är avdelad i fyra avsatser indelade i åtta kvarter varav ett outnyttjat och på sluttningen ned mot Tenhultsvägen finns ett kvarter anlagt. Kvarteren har en likartad form med gravvårdarna lagda i enkla rader på en gräsplan. Alla vårdar har ryggen mot sluttningen. På varje kvarter finns ett antal planteringar av träd och buskar.

### Omgärdning

Kyrkogårdens gräsytor övergår naturligt till den omkringliggande växtligheten och ingen tydlig omgärdning finns.

### Ingångar

Kyrkogården har två ingångar längs Tenhultsvägen. Den norra är huvudingång och har låg grindstolpar i granit med rak avslutning. Ovanpå stolparna står vita blomsterurnor. På båda sidor av infarten finns en mur inklädd med stenskivor mot den djupa vägrenen. Även på muren står vita blomsterurnor. Ingången i söder består även den av grindstolpar i granit, men mindre och smalare än de





vid huvudingången.

### Vegetation

På Bråneryds kyrkogård är vegetationen en stor del av helhetsintrycket. Längs infarten till kapellet är en rad med björkar planterade och ett flertal björkar, häng- och ornäs-, finns planterade i de olika kvarteren. I övrigt finns ett stort antal buskage i olika former, till exempel ginnalalönn, schersmin, höstsyren och svartaronia. Två kvarter, Jesaja och Jeremia, är till viss del inramade med kornell och tre kvarter, Petrus, Paulus och Daniel, till viss del med bergtall.



### Gångsystem

Dagens gångsystem består av asfalterade gångar, breda nog för biltrafik, som går runt gräsplanen med klockstapeln, kvartersdelen av kyrkogården och längs med varje avsats. En mindre gång av kullersten slingrar sig runt minneslunden.

### Gravvårdstyper

Gravvårdarna på Bråneryds kyrkogård är, av förklarliga skäl, främst av den moderna typen. Ofta finns flera vårdar av samma modell i kvarteren. Under 1950-1970-talen är stenarna framför allt låga och breda med rak avslutning medan de senare blir allt mer inspirerade av naturlig sten och får mer asymmetriska former. I Bråneryd finns även ett stort inslag av resta stenar.

## Beskrivning av enskilda kvarter

### Kvarter Lukas och Matteus

#### Allmän karaktär

Kvarteren ligger på den första avsatsen väster om gräsplanen och är avdelade av en asfaltgång. En trappa i granit leder upp till nästa nivå. Gravvårdarna ligger placerade i enkla rader riktade mot väst omgivna av gräsmatta. Ett stort inslag av vegetation finns; häng- och ornäsbjörk, ek, rosenspirea, ölandstok och bukettapel för att nämna några.

### Kvarter Johannes och Markus

#### Allmän karaktär

Kvarteren ligger på nästa avsats ned mot Lillån och består av en gräsyta delad på mitten av en asfaltgång. En trappa i granit leder upp till kvarteren ovanför. Gravvårdarna ligger placerade i enkla rader vinklade snett mot mittgången. Vegetationen spelar en stor roll för kvarteret till exempel kan nämnas höstsyren, hängbjörk, bukettapel, brudspirea och idegran.



Kvarteren Matteus och Johannes.

## Kvarter Petrus och Paulus



Tre typiska gravvårdar på Bräneryds kyrkogård: till vänster i kvarter Matteus, i mitten i kvarter Johannes och till höger i kvarter Daniel.

### Allmän karaktär

Kvarteren finns på nästa avsats ned mot Lillån och består av en gräsyta med gravvårdarna placerade i enkla rader vinklade snett utifrån mitten. Kvarteren är delvis inramade med bergtall och oxbär, i övrigt finns bland annat smultron- och doftschersmin, ölandstok, silvergran och en.

### Gravvårdstyper

Åldern på vårdarna i de sex kvarteren varierar mellan 1957 och 2005 med överlägset störst antal från 1960- och 70-talet. På många ställen finns upp till 13 vårdar från samma år i rad vilket indikerar en kronologisk gravsättning. De allra flesta vårdarna är låga och breda med inslag av mer naturlika former på de yngre stenarna men även ett inslag av hållvårdar finns. Dekorationen är oftast enkel med kors, blommor eller fåglar, på en av stenarna finns ett emaljerat foto. Titlar förekommer sparsamt bland andra symaskinarbetare, ingenjören, trädgårdsmästare och köpman.



### Kvarter Jesaja

#### Allmän karaktär

Kvarteret ligger på avsatsen närmast Lillån och består av en gräsyta delvis inramad av kornell och oxbär. Gravvårdarna är placerade i enkla rader riktade mot väst. Vegetationen är, liksom i de andra kvarteren, viktig och här finns bland annat körsbär, lönn, ölandstok och hängbjörk.

#### Gravvårdstyper

Kvarteret Jesaja är yngre än de andra, vårdarna är kronologiskt ordnade och daterade mellan 1992 och 2005. Att gravvårdarna främst tillkommit på 1990-talet innebär en något annorlunda form. De flesta vårdarna är resta eller har asymmetrisk kontur inspirerad av natursten. Här finns även tre trävårdar varav två kors. Titel förekommer endast på en av vårdarna: missionären.



Kvarteren Petrus och Jesaja.





Kvarteren Jeremia och Daniel.

### Kvarter Jeremia

#### Allmän karaktär

Kvarteret är än så länge oanvänt.

### Kvarter Daniel

#### Allmän karaktär

Kvarteret ligger på sluttningen ned mot Tenhultsvägen och består av en gräsyta delvis inramad av bergtall. Gravvårdarna är placerade i enkla rader mot nordost. Vegetationen i området består bland annat av björk, höstsyrén, forsythia och måbär.

#### Gravvårdstyper

I kvarteret Daniel är vårdarna daterade mellan 1973 och 2006, med störst antal från 1970-talet, upp till tolv vårdar i rad. De allra flesta vårdarna är högre och smalare och en vanlig dekoration är tro, hopp och kärlek. Titlar förekommer på fem av vårdarna: gjutmästare, kyrkoherde, båtsman, häradsdomare och vägmästare.

#### Kulturhistorisk bedömning av gravkvarteren

Området med kistgravar på Bråneryds kyrkogård består av enhetliga kvarter med vårdar från en, ur kyrkogårdsperspektiv sett, kort tidsperiod. Detta innebär att de olika kvarteren är mycket lika i sin utformning, även om det naturligtvis finns olika element som skiljer dem åt. Denna typ av enklare och mer lättskött kyrkogård är typisk för andra hälften av 1900-talet. Det är även den enhetlighet som gravkvarteren har, med regelbundet placerade gravvårdar av liknande utseende i upprepade rader. Det kulturhistoriska värdet är främst kopplat till denna tidstypiska utformning och homogena regelbundenhet.

### Urnlunden

#### Allmän karaktär

Urnlunden är anlagd på en höjd i norr på kyrkogården. Området är mer naturligt med stora ekar, björkar och inslag av gran och rönn. Gravarna är placerade på sluttningarna mot nordöst och i väst och vårdarna är små naturliga gråstenar med enkel inskription. I nordöst är det vanligt med en planterad sockertoppssgran vid varje vård.

### Minneslund

#### Allmän karaktär

En minneslund anlades på urnlundens högsta område på 1980-talet. Den nås antingen via en kullerstenslagd gång eller via en trappa i granit. Minneslundens består av en kullerstenslagd plats med en



Urnlunden har en mer skoglik karaktär än den övriga kyrkogården.



fontän med blomhållare i mitten. Två bänkar finns i lunden.

#### **Kulturhistorisk bedömning av lundarna**

Minnes- och urlunden är typiska tecken på vår tids nya önskemål och förutsättningar. De har en diskret och enkel framtoning, det kulturhistoriska värdet är främst förknippat med estetiska värden samt deras roll som modern och tidstypisk företeelse.

### **Kulturhistorisk bedömning av kyrkogården i dess helhet**

Bråneryds kyrkogård anlades 1958 eftersom det rådde platsbrist på kyrkogården i Huskvarna. Området ritades av kyrkogårdsförestandaren i Borås, Bernt Schmidt i samarbetade med stadsarkitekt Harald Ericsson, Borås, som utformade gravkapellet. Kyrkogården är i det närmaste oförändrad vilket innebär att den idag upplevs på samma sätt som när den anlades. Detta är mycket ovanligt gällande kyrkogårdar eftersom de allt som oftast genomgått många förändringar och inte minst följt modets svängningar. Gravvårdarna har den moderna efterkrigsformen: en låg och bred sten med enkel dekoration och oftast utan titel. Bland vårdarna från 1990-talet och framåt är det vanligare med asymmetriska och naturstenslikande former liksom resta vårdar som på det sättet får en mer hög och smal form än de äldre. Den här utvecklingen visar på tydliga olikheter i kvarter som i övrigt kan verka identiska och just skillnaden mellan kvarter men homogeniteten inom dem är ett väl bevaransvärt karaktärsdrag. Typiskt för en modern kyrkogård är även att använda vegetationen som rumsbildare och på Bråneryds kyrkogård är mängden växtlighet och formen på häckar och buskage en egenskap att värna om. Förmodligen har buskar bytts ut under årens lopp, men på Bråneryds kyrkogård är det inte den specifika sorten som är viktig utan hur växtligheten används i upplevelsen av kyrkogårdsrummet. Det ursprungliga gångsystemet på kyrkogården består av afalterade gångar, breda nog för biltrafik. En tydlig bakomliggande tanke finns i sättet det följer terrängen och de avsatser som skapats för olika kvarter.

#### **Att tänka på vid förvaltning av kyrkogården**

- De skillnader i gravvårdarnas utformning som finns i de olika kvarteren är viktiga för förståelsen av kyrkogårdens utbredning och användning.
- Vegetationen används som en del av den rumsliga upplevelsen och detta bör ske även fortsättningsvis. Det är inte de särskilda sorterna som är viktiga utan hur de används och tar sig ut.
- Gångsystemet är ursprungligt och är noga planerat för att följa terrängen på kyrkogården.



Minneslundan anlades på 1980-talet.

-Den skogliga karaktären i urnlunden bör bevaras som motpol till det välordnade i gravkvarteren. Här är det naturen som ger förutsättningarna och äldre träd bör få stå kvar samtidigt som yngre släpps upp.

## Referenser

### Tryckta källor

Erixon, Sigurd, mfl, (red.) Sveriges bebyggelse : statistisk-topografisk beskrivning över Sveriges städer och landsbygd. Landsbygden. Jönköpings län, del IV, Uddevalla 1952

### Arkiv

Antikvarisk Topografiska Arkivet, genom kopior i Jönköpings länsstyrelses arkiv (ATA)

Jönköpings läns museums arkiv (JLM)

### Muntliga källor

Phebe Eklund, kartingenjör, Lantmäteriafdelningen, Jönköpings kommun. 061201

## Tekniska och administrativa uppgifter

Jönköpings läns museums dnr: . . . . . B336/05  
 Beställare: . . . . . Växjö stift  
 Fastighetsägare: . . . . . Huskvarna församling, Svenska kyrkan  
 Rapportansvarig: . . . . . Ia Manbo  
 Foto: . . . . . Ia Manbo  
 Län: . . . . . Jönköpings län  
 Kommun: . . . . . Jönköpings kommun  
 Socken: . . . . . Hakarps socken  
 Fastighetsbeteckning: . . . . . Bråneryd 1:47  
 Belägenhet: . . . . . Ekonomiska kartans blad Huskvarna 7E 1b

Dokumentationsmaterialet förvaras i Jönköpings läns museums arkiv

Jönköpings läns museum genomför under 2006-2008 kulturhistoriska karakteriseringar av länets kyrkogårdar. Kyrkogårdarna dokumenteras, deras historia beskrivs och deras kulturhistoriska värde preciseras.

Bråneryds kyrkogård är helt modern i sin utformning och skiljer sig därför från många andra kyrkogårdar. Den präglas av det formspråk som blev allt vanligare under 1900-talets andra hälft, där växtligheten används som en del av kyrkogårdsrummet.

