

Kulturhistorisk karakterisering och bedömning

Gränna kyrkogård



*Gränna socken i Jönköpings kommun
Jönköpings län, Växjö stift*

Kulturhistorisk karakterisering och bedömning

Gränna kyrkogård

*Gränna socken i Jönköpings kommun
Jönköpings län, Växjö stift*

Rapport, foto och ritningar: la Manbo
Grafisk design: Anna Stålhammar
Tryckning och distribution: Marita Axelsson

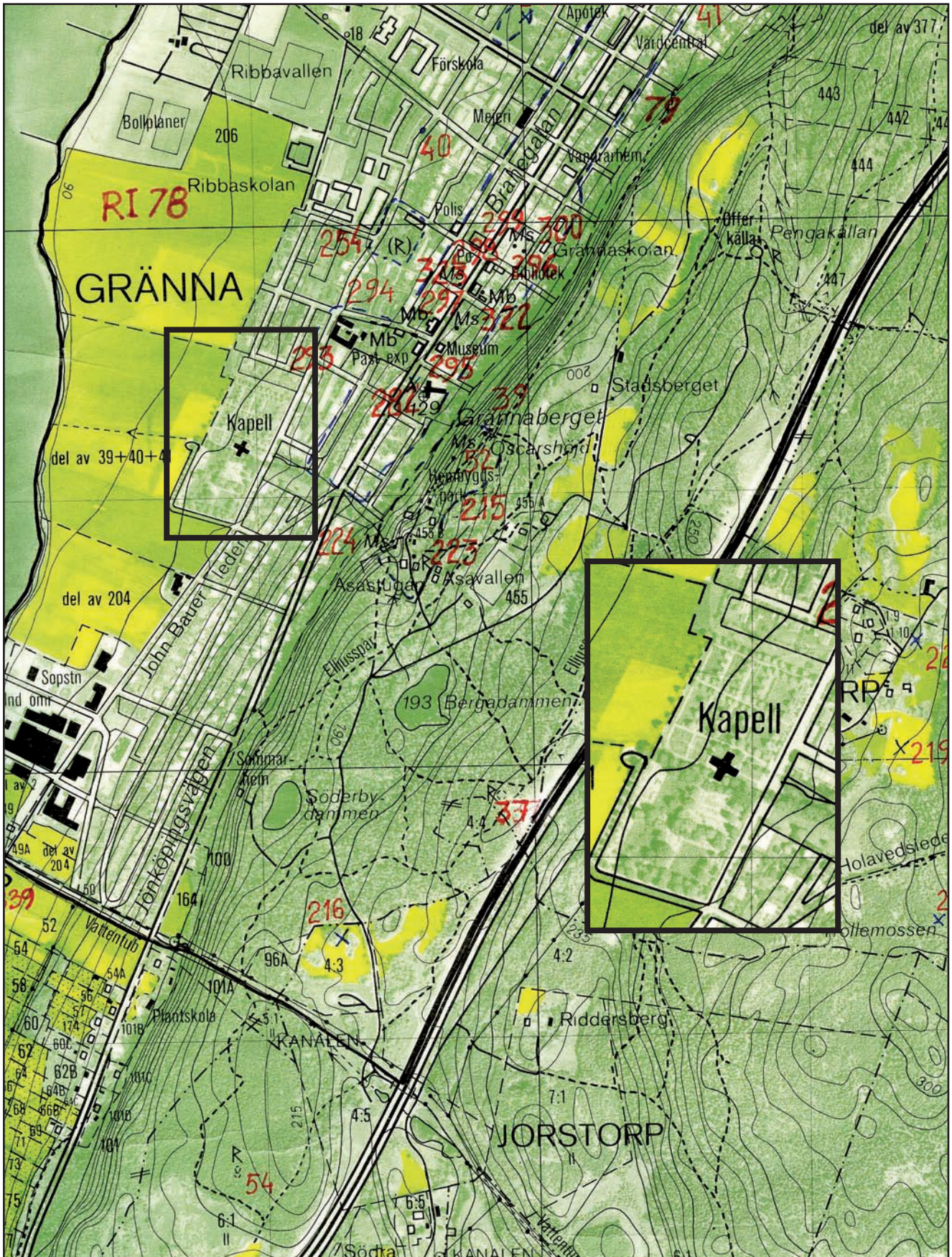
Jönköpings läns museum, Box 2133, 550 02 Jönköping
Tel: 036-30 18 00
E-post: info@jkpglm.se
www.jkpglm.se

Utdrag ur tryckta och ajourhållna ekonomiska kartor är återgivna enligt tillstånd: Ur allmänt kartmaterial från Lantmäteriet. Medgivande 94.0133

© JÖNKÖPINGS LÄNS MUSEUM 2007

Innehåll

Inledning	7
Allmän kyrkogårdshistorik	9
Sammanfattande beskrivning	11
Gränna kyrkogård	12
Kapell och kyrkogårdsmiljö	12
Kyrkogårdens historik	12
Händelsehistorik	13
Beskrivning av kyrkogården idag	14
Allmän karaktär	14
Omgärdning	14
Ingångar	14
Vegetation	14
Gångsystem	15
Gravvårdstyper	15
Beskrivning av enskilda kvarter	15
Område A	15
Område B	17
Urnkunden	18
Kulturhistorisk bedömning av kyrkogården i dess helhet	19
Att tänka på vid förvaltning av kyrkogården	19
Referenser	21
Tekniska och administrativa uppgifter	21



Utdrag ur ekonomiska kartans blad Gränna 7E 6e. Skala 1:10 000

Inledning

Bakgrund

På uppdrag av Växjö stift genomför Jönköpings läns museum en kulturhistorisk inventering av kyrkogårdar och begravningsplatser inom stiftets del av Jönköpings län. Arbetet bekostas av medel från den kyrkoantikvariska ersättningen och påbörjades under år 2006 och det beräknas avslutas under år 2008. Inventeringen berör samtliga till Svenska kyrkan hörande kyrkogårdar och begravningsplatser, även sådana som har tagits ur bruk. Denna rapport utgör en delrapport i inventeringen vars resultat kommer att sammanställas och analyseras i en stiftsövergripande rapport.

Syfte

De stiftsövergripande inventeringarna syftar till att lyfta fram kyrkogårdarnas kulturhistoriska värden, att få en överblick av stiftets kyrkogårdar samt att sammanställa den enskilda kyrkogårdens historia. Inventeringen är avsedd att utgöra ett underlag i församlingens förvaltningsarbete och i de vård- och underhållsplaner som församlingarna arbetar med att ta fram. Inventeringarna ska vidare kunna användas i handläggningen av kyrkoantikvariska ärenden och för att bedöma var det är särskilt viktigt att stödja insatser med kyrkoantikvarisk ersättning.

Inventeringens uppläggning

Rapporten omfattar en historik över kyrkogården, beskrivning av de olika kvarteren och en kulturhistorisk karakterisering och bedömning. Arbetet har varit uppdelat i en fältdel med inventering och fotografering samt en arkivgenomgång. De aktuella arkiv som gåtts igenom har främst varit Länsstyrelsen i Jönköpings läns arkiv, Antikvarisk-topografiska arkivet i Stockholm (kopior hos länsstyrelsen) samt Jönköpings läns museums arkiv. I förekommande fall har även arkiv hos respektive samfällighet gåtts igenom. Utöver arkiv har uppgifter hämtats från aktuell litteratur, däribland hembygds litteratur. De i rapporten redovisade arkivuppgifterna utgör en sammanfattning av genomgångna arkiv och ska inte ses som en komplett beskrivning av händelser i kyrkogårdens historia. Arbetet inkluderar en omfattande fotodokumentation varav endast ett litet antal bilder använts i rapporten. Växjö stift, inklusive respektive församling, samt läns museet har rätt att fritt bruka fotografierna. För varje kyrkogård skrivs en delrapport med en sammanfattande kulturhistorisk bedömning där de kulturhistoriska värdena lyfts fram, samt en kortfattad beskrivning av kyrkomiljön och kyrkan.

Den kulturhistoriska bedömningen görs i samarbete med representanter från Växjö stift, Länsstyrelsen i Jönköpings, Kronobergs och

Kalmars län samt läns museerna i Kalmar och Växjö. En kulturhistorisk bedömning är aldrig definitiv utan hela tiden föremål för omvärderingar. Vid bedömningen tas hänsyn till dels varje enskild kyrkogårds egna värden, men också till värden i förhållande till andra kyrkogårdar i stiftet och övriga landet. Den kulturhistoriska bedömningen nämner i de flesta fall inte enskilda gravstenar utan beskriver värden och karaktärsdrag i stort. Inför varje planerad förändring eller större underhållsåtgärd skall tillstånd inhämtas från länsstyrelsen och varje ärende behandlas där från fall till fall. Utifrån den kulturhistoriska värderingen och karakteriseringen tas beslut om vilka åtgärder som är berättigade till kyrkoantikvarisk ersättning.

Fältarbete och rapporter har utförts av byggnadsantikvarie Ia Manbo vid Jönköpings läns museum. Rapporterna finns tillgängliga på Växjö stift, Länsstyrelsen i Jönköpings län, Jönköpings läns museum samt på respektive kyrklig samfällighet.

Allmän kyrkogårdshistorik

I stort sett alla våra landsortskyrkogårdar är jämnåriga med den första kyrkan på platsen, i de flesta fall medeltida. Efter flera hundra år av obruten kontinuitet är de också ännu i bruk. Från medeltidens kyrkogårdar finns dock väldigt litet bevarat. De viktigaste förändringarna som kristendomen införde gällande våra begravnings seder är att platsen för begravingarna skulle vara vigd och inhägnad. Den medeltida inhägnaden kunde bestå av en stenmur men vanligare var att den var uppförd av timmer, *bogårdsbalken*, ibland manshög. Till den typiska bilden av en medeltida inhägnad kyrkogård hör även *stigluckan* som både hade en symbolisk som praktisk funktion som port till den vigda jorden.

Den medeltida kyrkogården saknade ett tydligt system med gångar och kvarter. Man fortsatte dock den förkristna sedvänjan att gravsätta folk efter deras gårds- eller bytillhörighet, antingen i smala tegar eller i kvartersliknande grupper. Till ovanligheterna hörde att man satte en vård över graven, som istället endast markerades av en jordhög. Om en vård sattes upp var den av trä, undantagsvis av sten eller smide. Det var också vanligt att man använde sig av kyrkogården på ett nyttobetonat sätt, nämligen som betesmark. Det ingick troligen i många klockares löneförmåner att ha sina djur betandes på kyrkogården.

Den medeltida kyrkogårdens utformning levde kvar väldigt länge, och påminde mest om en äng med små gravkullar och enstaka spridda vårdar. I stort sett börjar förnyelsen under tidigt 1800-tal, men ännu vid sekelskiftet 1900 har många landsortskyrkogårdar kvar den typiskt medeltida ängskaraktären. Förnyelsen börjar i städerna, genom att gravsättningar på stadskyrkogårdarna förbjuds av hygieniska skäl. Enligt en kunglig förordning från 1815 måste begravingar innanför stadskärnan upphöra och *begravningsplatser* – utan andra kyrkobyggnader än t ex gravkapell – anläggas utanför stadsbebyggt område. Vidare skulle staten genom Överintendents-ämbetet ansvara för att de blev prydligt och hälsosamt anlagda. Runt om i landet anläggs begravningsplatser precis utanför stadskärnorna under de första decennierna av 1800-talet. De anläggs med symmetriska gångsystem och kvartersindelningar, trädplanteringar för att förbättra luftkvaliteten och stenmurar med smidesgrindar. I de arkitektoniskt anlagda begravningsplatserna exponerades vissa gravar tydligare än andra. Att begravas utifrån vilken gård eller by man hörde till ersattes nu av så kallade *köpegravar* och *allmänna gravar*. Detta var en social indelning där de som ville och hade förmåga att köpa sin gravplats både fick en större sådan för hela sin familj och en bättre placering utmed gångar eller nära entréerna. Köpegravarna anlades med grusbäddar och stenramar och senare

även häckomgårdningar. Andra begravdes kostnadsfritt utmed den *allmänna linjen* där man gravsattes i en kronologisk ordning, tätt intill den som hade begravts före och oberoende om ens man eller hustru eller övrig familj låg på annan plats. Gravvårdarna var oftast mycket små och oansenliga.

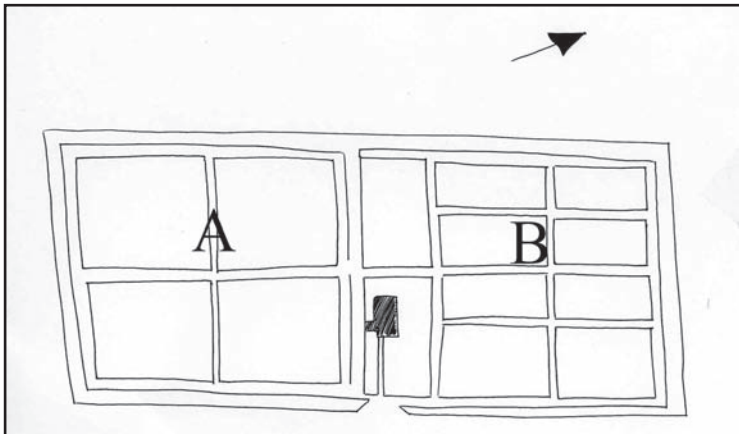
Trädkransen introduceras först på städernas begravningsplatser men når under 1800-talets slut även allt fler landsortskyrkogårdar. Då introduceras också de typiska *sorgeträden* med hängande växtsätt. I början av 1900-talet planläggs även kyrkogårdarna på landsorten i kvarter med symmetriskt lagda gångar, grusbäddar på gravarna och välklippta häckar eller stenramar runt om. Indelningen av kyrkogården mellan köpegravsområde och allmänt område speglar ett socialt uppdelat samhälle. Företeelsen levde kvar till in på mitten av 1900-talet (upphörde officiellt 1964) och ersattes då av kvarter med gravar i långa rader längs med *rygghäckar*. Samtidigt började man av rationella skäl ta bort stenramar, häckomgårdningar och grusbäddar för att ersätta det med gräsmattor. Den sociala utjämnningen av ståndssamhället avspeglas på kyrkogårdarna genom allt mer enhetliga gravvårdar utan titlar, oftast utförda i det liggande formatet 60x80 cm.

Från och med 1980-talet blir gravvårdarna återigen mer individualiserade. Idag ser vi en mångfald olika former på gravstenar från liggande naturstenar till mer fantasifullt utformade vårdar. Den ökade individualiseringen under 1900-talets slut speglas också genom de många olika begravningsformer som idag erbjuds. Förutom kistbegravning och urngravar med personliga vårdar, erbjuds också *minneslundar* för askor som grävs ner anonymt utan plats för namn men med gemensam plats för blommor, *askgravlundar* med en ofta konstnärligt utformad gemensam plats för namn och smyckning, *kistminneslundar* där kistor begravs anonymt och utan plats för namn, samt *kistgravlundar* där kistor begravs anonymt men där det finns en gemensam plats för namn och utsmyckning. Till detta kommer också de muslimska områdena, som ännu främst förekommer på stadskyrkogårdarna.

På 1920-talet började en ny typ av begravningsplats att anläggas, nämligen *skogskyrkogården*. En av de tidigaste i landet var skogskyrkogården i Skillingaryd från 1922. Dessa präglas av friväxande och naturligt förekommande träd, såsom gran, tall och björk. Endast sällan eller i begränsad omfattning används planterade och kultiverade träd.

Sammanfattande beskrivning

Gränna kyrkogård anlades 1850 i utkanten av staden. Den är tydligt delad i två hälfter med den äldre i söder och den yngre, anlagd 1953, i norr. Centralt på kyrkogården finns ett gravkapell som byggdes 1954 efter ritningar av Johannes Dahls arkitektfirma i Tranås och de båda delarna av kyrkogården delas av en snöbärshäck. Den södra halvan har en tydlig sekelskifteskaraktär med grusade köpegravar runt kyrkogårdens kanter och två gräsklädda kvarter för allmänna linjen i mitten. Vårdarna på köpegravarna är påkostade och ofta högresta och gravarna omgärdas av stenramar, låga häckar eller olika former av järnstaket. Även den norra halvan av kyrkogården har en tidstypisk karaktär från efterkrigstiden med gräsklädda ytor omgärdade med avenbokshäckar. Den östra delen präglas dessutom av rygghäckar i cypress eller oxbär. Runt hela kyrkogården växer en trädkrans, av lönn i söder och alm i norr. Inne på kyrkogården finns också ett flertal träd, även här skiljer sig de båda delarna åt, med lönn i söder och ask och rönn i norr.



Enkel skiss över Gränna kyrkogård. Områdesbeteckningen är rapportförfattarens egen.

Gränna kyrkogård

Kapell och kyrkogårdsmiljö

Gränna socken ligger i Jönköpings läns nordligaste del på gränsen till Östergötland. Socknen gränsar i öster mot Adelövs och Vireda socknar, i söder till Ölmstad socken och i väster mot Vättern och Visingsö socken. Landskapet präglas av Vättern och Holavedens bergsformationer liksom skog och hagmarker. De fornyfynd som hittats tillsammans med de två offerkällor som finns i socknen tyder på att den varit befolkad under lång tid. Under 1100-1600-talen hade många av rikets stora män egendomar i socknen. Någon större industri har inte funnits i socknen, förutom viss träindustri, handel och turism samt polkagrisframställning.

Kyrkogården ligger i södra delen av Gränna, ett par hundra meter sydväst om Gränna kyrka. Öster om området går Skiftes- och Gärdesvägen och bortom denna tar bostadsbebyggelse vid, i form av flerfamiljshus. Norr om kyrkogården finns villabebyggelse och i öster och söder gränsar den till åkermark.

Centralt på kyrkogården finns det gravkapell som uppfördes 1954 efter ritningar av Johannes Dahls arkitektbyrå i Tranås. Kapellet är en rektangulär byggnad med helvalmat tak. Fasaden är pustad och avfärgad i vitt och taket täckt med enkupigt tegel. Långsidorna har ett flertal höga rundbågiga fönster. I söder finns en utbyggnad innehållande personalutrymmen och toalett.

Kyrkogårdens historik

Sedan urminnes tider användes området runt kyrkan i Gränna som begravningsplats och det var endast vid pestepidemier som andra begravningsplatser tillfälligtvis anordnades. Vid mitten av 1800-talet var dock behovet av en ny kyrkogård stort. Området runt kyrkan ansågs för litet i förhållande till folkmängden och den sanitära olägenheten med begravning så nära gata och bebyggelse togs upp som ett starkt vägande skäl. Beslut om att flytta kyrkogården togs 1866 och den stod klar 1868. Ett gravkapell uppfördes norr om kyrkogården. Inga större förändringar av kyrkogården genomfördes förrän under 1950-talet då kyrkogården utvidgades och ett nytt gravkapell byggdes. 1953 stod den norra utvidgningen färdig och året efter var även det nya kapellet invigt. Den äldre kapellbyggnaden från 1800-talet stod kvar under byggnadstiden men revs sedan för att ge plats åt ingång och gårdsplan framför det nya kapellet. Senare har gravkapellet restaurerats och byggts ut för att rymma personalutrymmen och toalett. 2004 inrättades den urlund som finns väster om gravkapellet. Den har ett tidstypiskt och enkelt uttryck och har många likar på kyrkogårdar i landet. 1993 togs en trädvårdsplan fram för kyrkogården och 2005 togs ett antal almar

ned på den norra kyrkogården för att förekomma almsjukan. Almarna ersattes 2005 av rönnar.

Händelsehistorik

1868

Den nya kyrkogård sydväst om den gamla och väster om staden invigdes. (Grennfelt 1957)

1953

Den norra delen av kyrkogården stod färdig. (ATA)

1954

Ett nytt gravkapell uppfördes efter ritningar av arkitektfirma Johannes Dahl, Tranås. Kapellet invigdes av biskop Elis Malmeström. I samband med att det nya kapellet byggdes revs det äldre från 1800-talet. (JLM)

1978

Gravkapellet byggdes om för handikappanpassad entré och toalett. Ritningar av arkitektfirma Johannes Dahl, Tranås. (JLM)

1980 ca

Kvarter 7, på gamla kyrkogårdsden, anlades till nytt kvarter för kistgravar. Hela ytan höjdes 40--50 cm och gamla gravvårdar behölls. (Widar 070214)

1981

Gravkapellet återinvigdes, av biskop Sven Lindegård, efter att ha undergått en upprustning. (ATA)

1982

Förslag till tillbyggnad av gravkapellet upprättades av Johannes Dahls arkitektfirma, Tranås. Förslaget innehöll bland annat toalett och personalutrymmen. (ATA)

1993

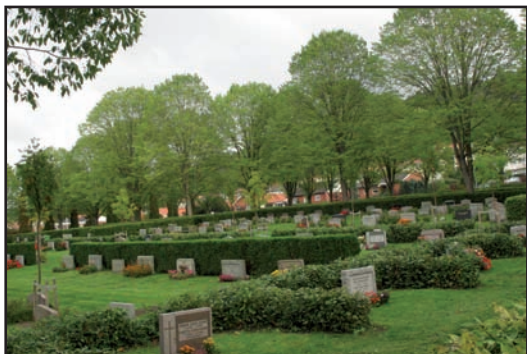
En trädvårdsplan togs fram för kyrkogården. (ATA)

2004

En urnlund anlades väster om gravkapellet. (Widar 070108)

2005

Ett antal almar togs ned på den nya delen av kyrkogården som ett första steg i en tioårig plan att ta ned 90 träd. Anledningen var rädsla för almsjukan. Almarna ersattes med rönnar. (ATA)



Kyrkogårdens två delar skiljer sig markant åt, den södra har en tydlig karaktär från förra sekelskiftet medan den i norr präglas av efterkrigstidens moderna uttryck.



Muren som löper längs kyrkogårdens östra gräns uppfördes i samband med att kyrkogården utvidgades 1953 för att binda samman de två delarna.



De tre ingångarna i den östra muren är identiskt utförda. Denna leder in till den äldre delen av kyrkogården.

Beskrivning av kyrkogården idag

Allmän karaktär

Gränna kyrkogård har en rektangulär plan, tydligt delad i två jämnstora delar. I söder finns den äldre kyrkogården från 1868 och i norr den nya från 1953. På kyrkogårdens mitt finns gravkapellet och en urnlund. Skillnaden mellan kyrkogårdens två delar är tydlig, den äldre har ett ålderdomligt uttryck med bevarade grusgravar med olika former av omgärdningar och stora, högresta gravvårdar. De många äldre lönnarna bidrar till den ålderdomliga karaktären. Den nya delen av kyrkogården har en tydlig efterkrigskaraktär med öppna gräsytor omgärdade av meterhöga häckar. I de yngre kvarteren finns dessutom meterhöga rygghäckar som fond till gravvårdarna. Träden på denna delen ger ett luftigare intryck, här växer alm och nyligen planterade rönnar.

Omgärdning

Längs med vägen i öst finns en stenmur av stora klivna granitblock med cementfog. Muren är indragen vid ingångarna till kyrkogården. I söder och i väster växer en yngre oxbärshäck och i norr avgränsas kyrkogården av en vall ovanpå vilken det växer en aroniahäck.

Ingångar

Kyrkogården har tre stycken ingångar centralt placerade vid Skiftes-/Gärdesvägen. Den vänstra leder in på den gamla kyrkogården, den mittersta till kapellet och den högra till nya kyrkogården. De tre är identiskt utformade med grindstolpar av två kubformade block av kvaderhuggen granit med en konisk överliggare. Grindarna är svarta smidda järnkonstruktioner med ett enkelt gallermonster innefattande fyra kors.

Vegetation

Hela kyrkogården omgärdas av en trädkrans av lönn i söder och alm i norr. Kyrkogården delas av en snöbärshäck och en rad av lönnar, förmodligen var denna ursprungligen en del av trädkransen. Inne på den äldre kyrkogården finns flertalet rader av lönn. På den nya delen i norr växer främst alm, en allé av rönn har nyligen planterats och i norr växer en rad med höga thujor. Över hela denna halvan av kyrkogården växer rygghäckar av avenbok, oxbär eller thuja. I urnlundens finns en plantering av kulturväxter. Från ingången till kapellet växer låga thujor på vardera sidan av gången och runt kapellet finns flertalet äldre lönnar och lindar. Innanför den östra muren växer prydnadsapel.

Gångsystem

Även gångsystemet skiljer sig åt på de två delarna av kyrkogården. I norr löper en grusgång runt kyrkogården, tre löper mellan gravkvarteren i nord-sydlig riktning och en i öst-västlig. I söder är systemet mer invecklat, en gång löper även här runt kyrkogården och två gånger korsar varandra i mitten. Ett flertal mindre gånger finns mellan olika gravkvarter och följer inte någon större symmetri.

Gravårdstyper

Gravårdstyperna skiljer sig åt på de två delarna av kyrkogården. I söder, på den äldre delen, finns en stor åldersvidd på gravvårdarna och därför finns också de flesta former representerade. I köpegravskvarteren finns högresta stenvårdar eller lägre vårdar som räcker längs grusgravens bredd, mindre typiska vårdar från allmänna linjen och moderna vårdar med naturstensliknande former. Det norra, yngre, området är mer likriktat med låga breda vårdar som blev moderna under efterkrigstiden. De yngre vårdarna, från 1990-talet och framåt, har även här den naturliga stenen som förebild.

Beskrivning av enskilda kvarter

Område A



Allmän karaktär

Område A inkluderar hela den södra delen av kyrkogården, den som anlades 1868. Området har en ålderdomlig prägel med de många bevarade grusgravarna med omgärdningar, de stora lönnarna och många högresta gravvårdar. Större köpegravar är placerade som fond längs kyrkogårdens yttre kanter och oregelbundet innanför dessa. Två gräsbevuxna områden finns centralt i området, dessa var tidigare reserverade för allmänna linjen. I dessa kvarter är gravvårdarna placerade i nord-sydlig riktning vända omväxlande mot öst och väst



På kyrkogårdens norra del är gravvårdarna moderna med låga och breda proportioner. I söder finns många grusbäddar med omgärdning bevarade som tillsammans med de mer högresta gravvårdarna ger ett mer ålderdomligt intryck.



I området finns ett brett spektrum av gravvårdar: den låga och breda värden blev modern under 1930-talet, gjutjärnskorset i kombination med järnstaket visar på den industriella utvecklingen under det sena 1800-talet och dagens moderna vörd tar inspiration av den naturliga stenen.

men på grund av att gravrätter gått ut har flertalet vårdar tagits bort vilket resulterat i tomma ytor mellan gravvårdarna. I det västra av de två kvarteren finns rygghäckar av ox- och måbär.

Gravvårdstyper

Tack vare områdets åldersvidd, 1865-2006, finns en stor blandning av gravvårdar. Stora och påkostade från 1800-talet och tidigt 1900-tal, små resta vårdar i granit i allmänna linjen och moderna låga och breda gravvårdar. Bland de äldre vårdarna är det vanligt med högresta vårdar i granit, främst förekommer obeliskformer, men här finns även ett antal gjutjärnskorset och vårdar av sand- eller kalksten. Flertalet av vårdarna är kombinerade med järnstaket eller pällare och kätting. Vårdarna från 1930-40-talen har lägre och bredare proportioner som i förening med en stenram upptar hela gravens huvudsida. Dessa vårdar är ofta utsmyckade med klassicerande element som tempelgavlar och kolonner. Under efterkrigstiden blir vårdarna allt mer förenklade, de behåller den låga och breda formen men dekorationerna blir färre. Från 1990-talet och framåt har de en mer asymmetrisk form, ofta med inspiration av den naturliga stenen. I området är titlar vanligt förekommande. Cirka 100 olika titlar finns och till det sex stycken olika ordenstitlar. De vanligaste är hemmansägaren, major, handlanden och trädgårdsmästare. Den kyrkliga världen representeras av bland andra kontraktsprosten, predikanten och kyrkovården, Grännas övre sociala skikt av friherre, bankdirektör, doktor och godsägaren. Mer ovanliga titlar är elinstallatör, sophiasystem, mössmakaren och sysslomann. Gravvårdarna i allmänna linjen känns igen på att de är små och anspråkslösa, enbart är resta över en person och oftast utan titlar. De är som regel kronologiskt och tätt placerade men på Gränna kyrkogård har så pass många av vårdarna avlägsnats att just dessa kännetecken inte är skönjbara.



Ett fåtal gravvårdar ur allmänna linjen finns ännu bevarade på Gränna kyrkogård. Tyvärr har så många avlägsnats att det inte går att se den typiska kronologiska ordningen och kvarteren ger ett utspritt intryck.

Kulturhistorisk bedömning och karaktär

Området har en tydligt bevarad struktur med större och mer monumentala gravvårdar längs dess kanter och kyrkogårdens gångar, och mindre allmänna vårdar är placerade i kvarterens mitt. En stor del av det kulturhistoriska värdet ligger i de bevarade grusytorna, gångar och gravar, och grusgravarnas olika typer av omgärdningar. Att så många äldre lönnar finns kvar har också en stor betydelse för områdets karaktär. De äldre och mer påkostade gravvårdarna bör bevaras liksom vårdar med titlar, gårds- och ortsnamn samt vårdar av personhistoriskt, lokalhistoriskt eller konstnärligt värde. Nya vårdar kan med fördel placeras i det västra av de gräsklädda kvarteren, där många yngre gravvårdar redan finns.

Område B



Allmän karaktär

Område B inkluderar hela den norra delen av kyrkogården, den som anlades 1953. Området har en karaktär som blev modern under mitten av 1900-talet med gräsklädda kvarter omgärdade med meterhög häckar av avenbok. På områdets västra kvarter finns även meterhög rygghäckar av thuja eller oxbär. Områdets östra kvarter avslutas mot områdets mittgång av låga buxbomshäckar mellan varje grav. Området är välbevarat sedan anläggandet och har fortfarande en tydlig efterkrigsstruktur.

Gravvårdstyper

Områdets unga ålder bidrar till att det är enhetligt vad gäller gravvårdar. Gravvårdarna är typiska för sin tid: enkelt utförda och med låga och breda proportioner. Klassicerande element är vanligare på de äldre stenarna. Titlar förekommer sparsamt som brukligt är i kvarter från denna tid men här finns ändå 30 olika former av titlar som till exempel trädgårdsmästare, postiljon, målarmästare och fanjunkare. Från om med 1990-talet ändras utformningen och blir



De flesta gravvårdarna på den norra delen av kyrkogården har den låga och breda formen som blev allt vanligare under mitten av 1900-talet och under efterkrigstiden var allena rådande.



Under 1990-talet började vårdarna få mer asymmetriska former och i många fall var vårdarna inspirerade av naturstenen.

mer fri, det blir allt vanligare med asymmetriska vårdar och vårdar med naturstensliknande former.



Den låga och breda vårderna är vanligast i området men andra varianter förekommer också.

Kulturhistorisk bedömning och karaktär

Området har en enhetlighet som är typisk för denna tid, med regelbundet placerade gravvårdar av liknande utseende i upprepade rader. Det kulturhistoriska värdet är främst kopplat till denna tidstypiska utformning och homogena regelbundenhet, karaktären är dock inte unik utan snarare mer typisk och är väl företrädd på de flesta kyrkogårdar i landet. Vegetationen bidrar starkt till karaktären i området och bör bibehållas.

Urnlunden



Allmän karaktär

Urnlunden ligger i ett område väster om gravkapellet men skärmas av från det med hjälp av en plantering av höga kulturväxter. Från den övriga kyrkogården avgränsas lunden av en snöbärshäck i söder

och en avenbokshäck runt den övriga lunden. På en öppen gräsyta finns tre parallella thujahäckar i öst-västlig riktning vilka fungerar som fond för gravvårdarna. Här finns även en stensatt plats med bänkar som vetter mot väster.

Gravvårdstyper

Genomgående är vårdarna små, antingen naturstenar med inskription eller liggande hällar. De har enkel eller ingen dekoration.

Kulturhistorisk bedömning och karaktär

Urnlunden är idag väldigt liten och har en diskret och enkel framtoning. Mycket av den kulturhistoriska karaktären ligger i lunden som tidstypisk företeelse och ett uttryck för nya begravnings seder.

Kulturhistorisk bedömning av kyrkogården i dess helhet

Gränna kyrkogård präglas av två tydliga utvecklingskedan, en selskifteskyrkogård i söder och en kyrkogård från mitten av förra seklet i norr. Kyrkogården är strikt delad på mitten och de två områdena har bevarats var för sig. De öppna gräsklädda ytorna i norr, omgärdade av meterhöga häckar av avenbok samt rygghäckarna i väster är alla tidstypiska exempel som på många kyrkogårdar rationaliserats bort. I söder finns många grusgravar bevarade, liksom omgärdningar, även detta ovanligt i en tid där en kyrkogård helst ska vara så lättskött som möjligt. Den största delen av den kulturhistoriska karaktären på Gränna kyrkogård ligger i närvaron av gruset. Den södra delen präglas dessutom av flera rader av lönnar, förmodligen ursprungliga, liksom trädkransen. Strukturen i söder med köpegravar längs kyrkogårdens kanter och två kvarter för allmänna linjen i mitten är typisk för en kyrkogård av den här karaktären. Tyvärr finns endast fragment kvar av allmänna linjen vilket försvårar förståelsen av den här strukturen.

På en kyrkogård är det naturligt att gravvårdar ändras och gravrätter återgår och får ny ägare. Det är dock viktigt att man i den långsiktiga förvaltningen är uppmärksam på att bevara de olika delarnas karaktär och gravvårdar från alla tider.

Att tänka på vid förvaltning av kyrkogården

- En så välbevarad struktur med grusgravar och centrala allmänna linjen-kvarter som finns på den södra delen av Gränna kyrkogård är ovanlig.
- Grusade ytor, grusgravar och gångsystem, är viktiga för kyrkogårdens särprägel.
- Vegetationen på kyrkogården i form av äldre lönnar och askar och



systemet av häckar på den yngre delen är en betydande del av den kulturhistoriska karaktären.

- Den norra delen av kyrkogården har en tidstypisk karaktär från efterkrigstiden med upprepade rader av likartade gravvårdar.

- Gravvårdar äldre än cirka 1940, med eventuella grusbäddar och omgärdningar, bör bevaras som vittnesbörd om gravkonstens utveckling och stadens historia.

- Vårdar av järn ska finnas med på kyrkans inventarieföreteckning.

Referenser

Tryckta källor

- Erixon, Sigurd, mfl, (red.) Sveriges bebyggelse: statistisk-topografisk beskrivning över Sveriges städer och landsbygd. Landsbygden. Jönköpings län, del III, Uddevalla 1952
- Franzén, Anders. Gränna, kulturhistorisk utredning. Jönköpings kommun, Stadsbyggnadskontoret och Jönköpings läns museum, 1997.
- Grennfelt, Tage. Ett sekel i Grännabygden: en återblick på det senaste seklets händelser i Gränna, grundad på gamla tidningslägg, 1957

Arkiv

- Antikvarisk Topografiska Arkivet, genom kopior i Jönköpings länsstyrelses arkiv (ATA)
- Jönköpings läns museums arkiv (JLM)

Muntliga källor

- Phebe Eklund, kartingenjör, Lantmäteriafdelningen, Jönköpings kommun. 061201
- Lars Widar, kyrkogårdsföreståndare i Gränna församling. 070108 och 070214

Tekniska och administrativa uppgifter

Jönköpings läns museums dnr: B336/05
 Beställare: Växjö stift
 Fastighetsägare: Gränna församling, Svenska kyrkan
 Rapportansvarig: Ia Manbo
 Foto: Ia Manbo
 Län: Jönköpings län
 Kommun: Jönköpings kommun
 Socken: Gränna socken
 Fastighetsbeteckning: Gränna 7:3
 Belägenhet: Ekonomiska kartans blad Gränna 7E 6e

Dokumentationsmaterialet förvaras i Jönköpings läns museums arkiv

Jönköpings läns museum genomför under 2006-2008 kulturhistoriska karakteriseringar av länets kyrkogårdar. Kyrkogårdarna dokumenteras, deras historia beskrivs och deras kulturhistoriska värde preciseras.

Kyrkogården bär på minnet av samhällets tidigare generationer. Här finns titlar på yrken som försvunnit men varit viktiga för bygden. Kyrkogården speglar ortens sociala sammansättning, äldre gårds- och ortnamn som kanske är på väg att försvinna. Enskilda gravvårdar erinrar om forna tiders omsorg om de avlidnas minne.

Den södra delen av Gränna kyrkogård anlades 1868 och den norra utvidgningen invigdes 1953. Den äldre halvan har en tydlig sekelskifteskaraktär med grusade köpegravar runt kyrkogårdens kanter och två gräsklädda kvarter för allmänna linjen i mitten medan den yngre tydligt präglas av efterkrigstiden ideal med rygghäckar och öppna gräsytor.