

Kulturhistorisk karakterisering och bedömning

Kumlaby kyrkogård

*Visingsö socken i Jönköpings kommun
Jönköpings län, Växjö stift*

Rapport, foto och ritningar: Robin Gullbrandsson
Grafisk design: Anna Stålhammar
Tryckning och distribution: Lena Sletteberg

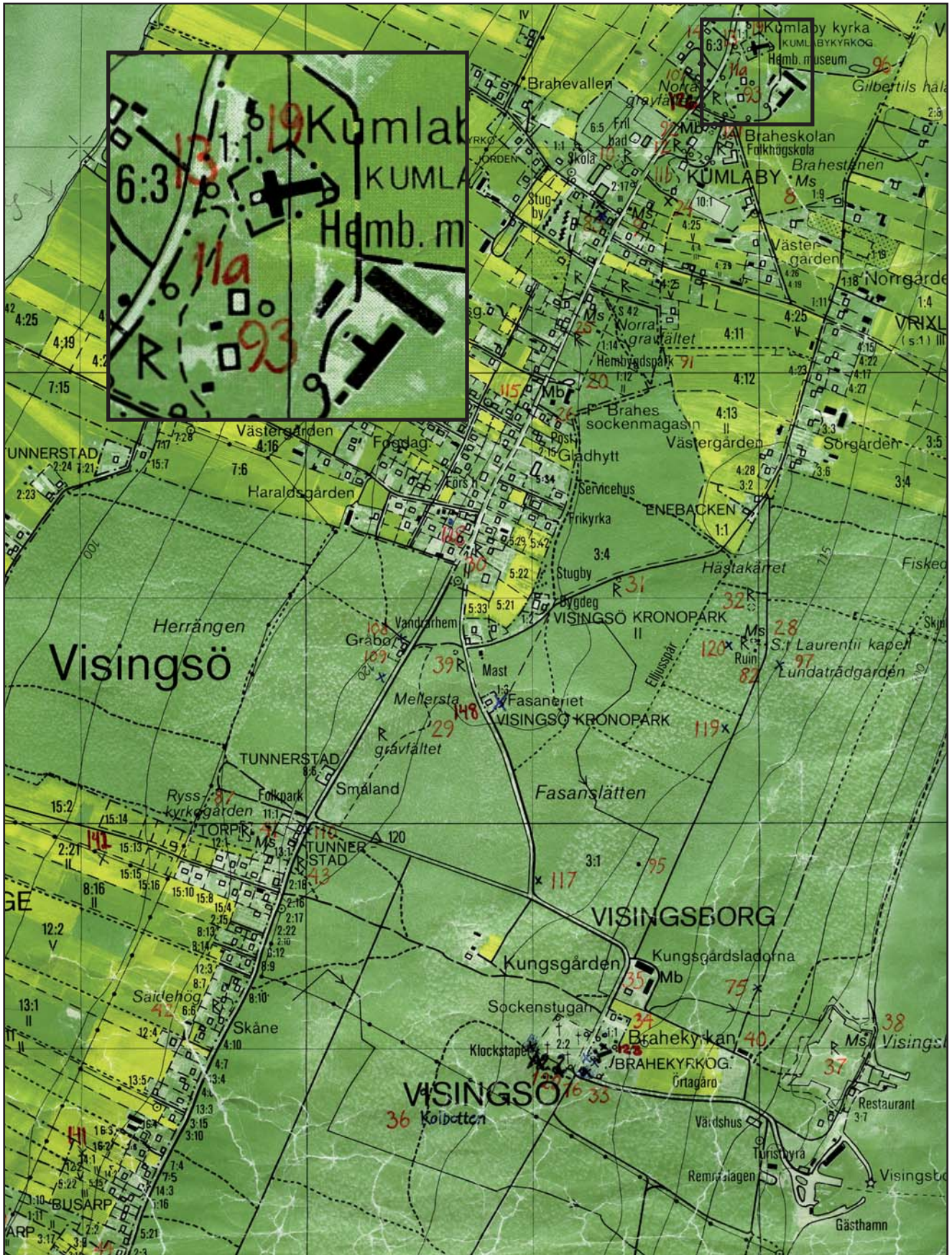
Jönköpings läns museum, Box 2133, 550 02 Jönköping
Tel: 036-30 18 00
E-post: info@jkpglm.se
www.jkpglm.se

Utdrag ur tryckta och ajourhållna ekonomiska kartor är återgivna enligt tillstånd: Ur allmänt kartmaterial från Lantmäteriet. Medgivande 94.0133

© JÖNKÖPINGS LÄNS MUSEUM 2008

Innehåll

Inledning	5
Bakgrund	5
Syfte	5
Inventeringens uppläggning	5
Allmän kyrkogårdshistorik	7
Sammanfattande beskrivning	9
Kumlaby kyrkogård	10
Kyrka och kyrkomiljö	10
Kyrkogårdens historik	11
Händelsehistorik	12
Beskrivning av kyrkogården idag	15
Allmän karaktär	15
Omgärdning	15
Ingångar	15
Vegetation	16
Gångsystem	16
Gravvårdstyper	16
Beskrivning av enskilda kvarter	17
Kvarter A	17
Kvarter B	19
Kvarter C	20
Kulturhistorisk bedömning av kyrkogården som helhet	21
Att tänka på i förvaltning av kyrkogården:	22
Referenser	23
Arkiv	23
Tryckta källor	23
Tekniska och administrativa uppgifter	23



Utdrag ur ekonomiska kartans blad Visingsö 7E 7c 1993.

Inledning

Bakgrund

På uppdrag av Växjö stift genomför Jönköpings läns museum en kulturhistorisk inventering av kyrkogårdar inom stiftets del av Jönköpings län. Arbetet bekostas av medel från den kyrkoantikvariska ersättningen och påbörjades under år 2006 och det beräknas avslutas under år 2008. Inventeringen berör samtliga till Svenska kyrkan hörande kyrkogårdar och begravningsplatser, även sådana som har tagits ur bruk. Denna rapport utgör en delrapport i inventeringen vars resultat kommer att sammanställas och analyseras i en stiftsövergripande rapport.

Syfte

Den stiftsövergripande inventeringen syftar till att lyfta fram kyrkogårdarnas kulturhistoriska värden, att få en överblick av stiftets kyrkogårdar samt att sammanställa den enskilda kyrkogårdens historia. Inventeringen är avsedd att utgöra ett underlag i församlingens förvaltningsarbete och i de vård- och underhållsplaner som församlingarna arbetar med att ta fram. Inventeringarna ska vidare kunna användas i handläggningen av kyrkoantikvariska ärenden och för att bedöma var det är särskilt viktigt att stödja insatser med kyrkoantikvarisk ersättning.

Inventeringens uppläggning

Rapporten omfattar en historik över kyrkogården, beskrivning av de olika kvarteren, fotografier och en kulturhistorisk karakterisering och bedömning. Arbetet har varit uppdelat i en fältedel med inventering och fotografering samt en arkivgenomgång. De aktuella arkiv som gått igenom har främst varit Länsstyrelsen i Jönköpings läns arkiv, Antikvarisk-topografiska arkivet i Stockholm (genom kopior hos länsstyrelsen) samt Jönköpings läns museums arkiv. I möjligaste mån har också samfälligheternas eller församlingarnas egna arkiv använts. Utöver arkiv har uppgifter hämtats från befintlig litteratur däribland hembygds litteratur. Äldre fotografier har också använts för att kunna tolka händelser i kyrkogårdens historia. De i rapporten redovisade arkivuppgifterna utgör en sammanfattning av genomgångna arkiv och ska inte ses som en komplett beskrivning av händelser i kyrkogårdens historia. Arbetet inkluderar en omfattande fotodokumentation varav endast ett litet antal bilder använts i rapporten. Växjö stift, respektive församling, samt läns museet har rätt att fritt bruka fotografierna. För varje kyrkogård görs en kortfattad beskrivning av kyrkomiljön och en mer omfattande beskrivning av kyrkogården och samtliga kvarter. Vidare görs kulturhistoriska bedömningar över varje kvarter och en sammanfattande över hela kyrkogården där de kulturhistoriska värdena lyfts fram.

Den kulturhistoriska bedömningen görs i samarbete med representant från Länsstyrelsen i Jönköpings län. En kulturhistorisk bedömning är aldrig definitiv utan hela tiden föremål för omvärderingar. Vid bedömningen tas hänsyn till varje kyrkogårds egna värden, men också till värden i förhållande till andra kyrkogårdar i stiftet och övriga landet. Den kulturhistoriska bedömningen nämner i de flesta fall inte enskilda gravstenar utan beskriver värden och karaktärsdrag i stort. Inför varje planerad förändring eller större underhållsåtgärd som påverkar det kulturhistoriska värdet skall tillstånd inhämtas från länsstyrelsen. Varje ärende behandlas där från fall till fall. Utifrån den kulturhistoriska värderingen och karakteriseringen tas beslut om vilka åtgärder som är berättigade till kyrkoantikvarisk ersättning.

Fältarbete och rapport har utförts av antikvarie Robin Gullbrandsson vid Jönköpings läns museum. Rapporterna finns tillgängliga på Växjö stift, Länsstyrelsen i Jönköpings län, Jönköpings läns museum samt på respektive kyrklig samfällighet.

Allmän kyrkogårdshistorik

I stort sett alla våra landsortskyrkogårdar är jämnåriga med den första kyrkan på platsen, i de flesta fall medeltida. Efter flera hundra år av obruten kontinuitet är de också ännu i bruk. Från medeltidens kyrkogårdar finns dock väldigt litet bevarat. De viktigaste förändringarna som kristendomen införde gällande våra begravnings seder är att platsen för begravingarna skulle vara vigd och inhägnad. Den medeltida inhägnaden kunde bestå av en stenmur men vanligare var att den var uppförd av timmer, bogårdsbalken, ibland manshög. Till den typiska bilden av en medeltida inhägnad kyrkogård hör även stigluckan som både hade en symbolisk som praktisk funktion som port till den vigda jorden.

Den medeltida kyrkogården saknade ett tydligt system med gångar och kvarter. Man fortsatte dock den förkristna sedvänjan att gravsätta folk efter deras gårds- eller bytillhörighet, antingen i smala tegar eller i kvartersliknande grupper. Till ovanligheterna hörde att man satte en vård över graven, som istället endast markerades av en jordhög. Om en vård sattes upp var den av trä, undantagsvis av sten eller smide. Det var också vanligt att man använde sig av kyrkogården på ett nyttobetonat sätt, nämligen som betesmark. Det ingick troligen i många klockares löneförmåner att ha sina djur betandes på kyrkogården.

Den medeltida kyrkogårdens utformning levde kvar väldigt länge, och påminde mest om en äng med små gravkullar och enstaka spridda vårdar. I stort sett börjar förnyelsen under tidigt 1800-tal, men ännu vid sekelskiftet 1900 har många landsortskyrkogårdar kvar den typiskt medeltida ängskaraktären. Förnyelsen börjar i städerna, genom att gravsättningar på stadskyrkogårdarna förbjuds av hygieniska skäl. Enligt en kunglig förordning från 1815 måste begravingar innanför stadskärnan upphöra och begravningsplatser – utan andra kyrkobyggnader än t ex gravkapell – anläggas utanför stadsbebyggt område. Vidare skulle staten genom Överintendentsämbetet ansvara för att de blev prydligt och hälsosamt anlagda. Runt om i landet anläggs begravningsplatser precis utanför stadskärnorna under de första decennierna av 1800-talet. De anläggs med symmetriska gångsystem och kvartersindelningar, trädplanteringar för att förbättra luftkvaliteten och stenmurar med smidesgrindar. I de arkitektoniskt anlagda begravningsplatserna exponerades vissa gravar tydligare än andra. Att begravas utifrån vilken gård eller by man hörde till ersattes nu av så kallade köpegravar och allmänna gravar. Detta var en social indelning där de som ville och hade förmåga att köpa sin gravplats både fick en större sådan för hela sin familj och en bättre placering utmed gångar eller nära entréerna.

Köpegravarna anlades med grusbäddar och stenramar och senare även häckomgårdningar. Andra begravdes kostnadsfritt utmed den allmänna linjen där man gravsattes i en kronologisk ordning, tätt intill den som hade begravts före och oberoende om ens man eller hustru eller övrig familj låg på annan plats. Gravvårdarna var oftast mycket små och oansenliga.

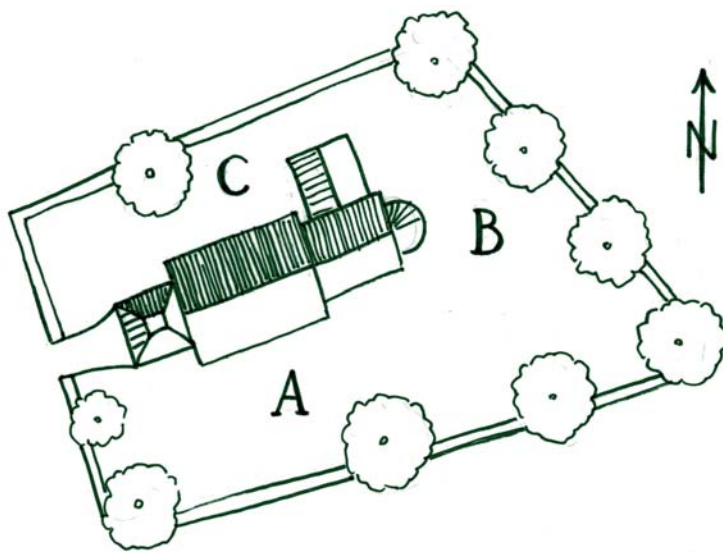
Trädkransen introduceras först på städernas begravningsplatser men når under 1800-talets slut även allt fler landsortskyrkogårdar. Då introduceras också de typiska sorgeträden med hängande växtsätt. I början av 1900-talet planläggs även kyrkogårdarna på landsorten i kvarter med symmetriskt lagda gångar, grusbäddar på gravarna och välklippta häckar eller stenramar runt om. Indelningen av kyrkogården mellan köpegravsområde och allmänt område speglar ett socialt uppdelat samhälle. Företeelsen levde kvar till in på mitten av 1900-talet (upphörde officiellt 1964) och ersattes då av kvarter med gravar i långa rader längs med rygghäckar. Samtidigt började man av rationella skäl ta bort stenramar, häckomgårdningar och grusbäddar för att ersätta det med gräsmattor. Den sociala utjämnningen av ståndssamhället avspeglas på kyrkogårdarna genom allt mer enhetliga gravvårdar utan titlar, oftast utförda i det liggande formatet 60x80 cm.

Från och med 1980-talet blir gravvårdarna återigen mer individualiserade. Idag ser vi en mångfald olika former på gravstenar från liggande naturstenar till mer fantasifullt utformade vårdar. Den ökade individualiseringen under 1900-talets slut speglas också genom de många olika begravningsformer som idag erbjuds. Förutom kistbegravning och urngravar med personliga vårdar, erbjuds också minneslundar för askor som grävs ner anonymt utan plats för namn men med gemensam plats för blommor, askgravlundar med en ofta konstnärligt utformad gemensam plats för namn och smyckning, kistminneslundar där kistor begravs anonymt och utan plats för namn, samt kistgravlundar där kistor begravs anonymt men där det finns en gemensam plats för namn och utsmyckning. Till detta kommer också de muslimska områdena, som ännu främst förekommer på stadskyrkogårdarna.

På 1920-talet började en ny typ av begravningsplats att anläggas, nämligen skogskyrkogården. En av de tidigaste i landet var skogskyrkogården i Skillingaryd från 1922. Dessa präglas av friväxande och naturligt förekommande träd, såsom gran, tall och björk. Endast sällan eller i begränsad omfattning används planterade och kultiverade träd.

Sammanfattande beskrivning

Kumlaby kyrka har liksom kyrkan medeltida ursprung. Murar och trädkrans ger drag av en traditionell landsbygdskyrkogård. Den lilla kyrkogården präglas av sin tid som ödekyrkogård på 1800-talet och har bevarat en ovanligt stor samling vårdar från 1600-talet som besitter mycket höga kulturhistoriska värden. En del av dessa handhuggna kalkstensvårdar kan sättas i samband med Visingsborgs grevskap och Per Brahe d.y. Vårdarna har en oregelbunden placering på kyrkogårdens södra del. I öster är karaktären mer efterkrigstida. Nordsidan är på traditionellt vis föga nyttjad.



Kumlaby kyrkogård. Schematisk skiss. Kvartersbeteckningarna är författarens egna.

Kumlaby kyrkogård



Kyrka och kyrkomiljö

Kumlaby ligger mitt på Visingsö i Vättern. Hela ön är klassad som riksintresse för såväl natur- som kulturmiljövården. Den långsmala ön är uppbyggd av sandsten och skiffer, den s.k. Visingsöformationen, och har därmed en näringsrik jord som gynnat såväl en rik flora som omfattande frukt- och bärödling med anor från 1600-talet. Ön har en bebyggelsekontinuitet från neolitikum och tycks ha spelat under central roll i omlandet under järnålder. Flera höggravfält och andra fornlämningar minner om detta. Under tidig medeltid var Visingsö ett nav i kampen om kungamakten genom 1100-talsborgen Näs på öns sydspets, idag en oansenlig ruin. Den sverkerska kungaätten hade flera kopplingar till ön och ägde mark här. Från denna tid stammar såväl Kumlaby som Ströja (nuvarande Brahekyrkan) kyrkor. 1562 förlänades Visingsö och flera socknar på Vätterns västra och östra strand som grevskap till Per Brahe d.ä. Visingsö blev centrum i Visingsborgs grevskap som såg sin blomstringstid under Per Brahe d.y. på 1600-talet. Denne utökade 1500-talsborgen Visingsborg vid Ströja kyrka och verkade för att grevskapet skulle bli ett mönstersamhälle med odlingar, undervisning, boktryckning m.m. Genom reduktionen 1681 drogs grevskapet in till Kronan. Huvudnäringarna på ön var fram till modern tid jordbruk och fiske. Med ångbåtstrafiken på Vättern kring förra sekelskiftet blev Visingsö ett populärt turistmål och har så förblivit.

Kumlaby kyrka och kyrkogård ligger strax norr om öns lilla tätort Tunnerstad där huvuddelen av all service är samlad. Norr om kyrkomiljön vidtar ett öppet och flackt åkerlandskap med spridda gårdar. Kyrka och kyrkogård ligger öster om den nord-sydliga landsvägen med en gräsbesädd kyrkvall framför och en asfaltsparkering med ki-

osk i norr. Vid kyrkogårdsentrén står en fattigbössa från 1910. Söder om kyrkogården ligger hembygdsgården på resterna av ett vidsträckt höggravfält. Bland byggnaderna märks den gamla prästgården, en låg timmerbyggnad från 1600-talet med rödfärgad locklistpanel och vita knutlådor samt sadeltak. Söder om denna står nuvarande prästgård från 1821, ett stort tvåvånings timmerhus med rödfärgad locklistpanel och sadeltak. Här finns även en folkhögskola och ett putsat stenhus från 1600-talet som ursprungligen rymde tingshus och Braheskolans gymnasium. På motsatt sida vägen i väster ligger Kumlaby Trädgård med det gamla komministerbostället från mitten av 1700-talet. Flera gamla lövträd har ett stämningsskapande värde i kyrkomiljön. Inne i Tunnerstad står ett timrat sockenmagasin som anses stamma från 1600-talets andra hälft.

Kumlaby kyrka är uppförd under 1100-talet och har en välbevarad romansk karaktär med smalare kor och absid samt västtorn. Stenmurarna är vitputsade och takfallen täckta av tegel och spån. Torntaket kröns av en altan som skapades i samband med ett kyrkan omdanades till lokaler för Per Brahes skola 1636. Kyrkan nyttjades för undervisning fram till 1811 varefter den blev sädesmagasin och en period missionshus. Vid 1800-talets slut stod den öde men restaurerades 1922 till följd av den ökande turismen.

Kyrkogårdens historik

Kyrkogården är anlagd under tidig medeltid. Rester av åtminstone två förromanska gravmonument, s.k. Eskilstunakistor, indikerar att en stavkyrka med tillhörande kyrkogård kan ha funnits redan på 1000-talet. Fynden talar även starkt för en stormannanärvaro. Även om Ströja kyrka under tidig medeltid måste ha omgetts av en kyrkogård så kom Kumlaby kyrkogård senare att i princip vara öns enda begravningsplats fram till 1754. Därefter togs tydligen Brahekyrkans kyrkogård åter i bruk. Trots att Kumlaby kyrka från 1811 brukades som sockenmagasin användes kyrkogården frekvent fram till 1839, därefter skedde inga nya gravsättningar förrän 1864 samt 1885 och sedan sporadiskt fram till idag, framför allt efter kyrkans restaurering 1922.

Föga är känt om kyrkogårdens utseende i äldre tid, men den bör ha haft den vanliga karaktären av äng med endast ett fåtal spridda gravvårdar. Under 1600-talet tillkom flera fint huggna kalkstensvårdar. Kyrkogården är troligen inte utvidgad under de senaste två seklerna. På en avmätningsskarta från 1767 tycks kyrkogården ha samma utsträckning som idag och med säkerhet på storskifteskartan från 1801. Kring 1800 torde stenmur och trädkrans av alm ha tillkommit. Genom sin karaktär av ödekyrkogård under en stor del av 1800-talet genomgick kyrkogården aldrig den förändring som kom att prägla de flesta landsbygdskyrkogårdar med välordnade



Kumlaby kyrkogård 1894 med hamlade almar. ATA.



Kyrkogården 1900 med bibehållen ängskaraktär. Observera trävården till vänster. Fotograf: Otto Janse. ATA.



Södra kyrkogården 1937 före jämnandet av kyrkogårdens yta. Fotograf: Iwar Andersson. ATA.

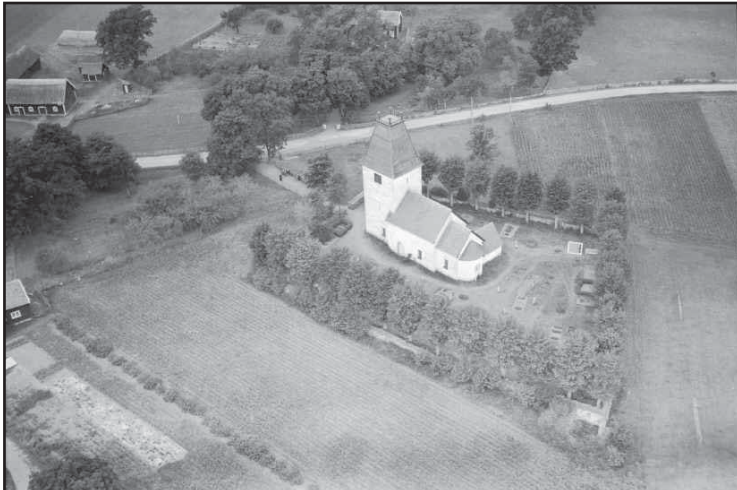
gravkvarter och grusgångssystem. Kyrkogården behöll sin vildvuxna ”knöliga” karaktär fram till 1930-talet. 1910 rengjordes de äldre vårdarna och texterna fylldes i med svart färg. 1928 gallrades trädkransen kraftigt. 1936 lades torv på kyrkogårdsmurens krön. 1937 lagades ett antal av de gamla stenarna av preparator C G Hesselblad från Stockholm. En sönderslagen sten ihopsattes och restes, sprickor i fem andra stenar lagades med stenkitt. De övriga stenarna rengjordes från mossa och impregnerades. 1938 igenfylldes håligheter på kyrkogården och gravkullar jämnades för att få en planare yta. Vid okänt tillfälle infördes 80 cm som maxhöjd på nya gravvårdar. 1954 gjordes en ny konservering av 12 gamla stenvårdar. R S Wibeck från Riksantikvarieämbetet lagade bl.a. två sönderslagna vårdar med stenkitt, den ena tillhörande släkten Fong.

1987 schaktades kring kyrkan för dränering. 1988 gallrades trädbeståndet kring kyrkogården. 2001 togs syllstenar från det gamla vapenhuset bort utan tillstånd för att underlätta gräsklippningen. Faktum är att kyrkogården i dag har föga eller inget kvar av sin gamla ängskaraktär utan snarare påminner om ett modernt gravkvarter i sin behandling. 2007 lämnade länsstyrelsen sitt tillstånd till renovering av skadade delar av kyrkogårdsmuren, vilket ännu ej utförts.

Händelsehistorik

1000–1100-tal

Kyrkogården anläggs. Fynd av Eskilstunakistor. (Danielsson 1929; Wienberg 2000)



Flygfotografi från 1937. Lägga märke till de få grusgravarna och de naturligt upptrampade gångarna. Fotograf: Oscar Bladh. ATA.

1636

Kyrkan omdanas till trivialskola av Per Brahe d.y. Kyrkogården fortsätter att brukas. (Danielsson 1929)

1754

Fram till detta år är Kumlaby kyrkogård öns enda begravningsplats. Nu återtas brukandet av kyrkogården kring Brahekyrkan. (Danielsson 1929)

1811

Kyrkan blir sockenmagasin. (Danielsson 1929)

1839

Sista gravsättningen på kyrkogården fram till 1885. Period som ödekyrkogård. (Danielsson 1929)

1910

Rengöring av gravvårdar och imålning av inskriptioner. (JLM)

1922

Kyrkan restaureras och tas åter i bruk som sommarkyrka. (Danielsson 1929)

1928

Trädgallring kring kyrkogården. (JLST)

1936

Torvläggning på kyrkogårdsmur. (JLST)

1937

Konservering av 6 äldre vårdar. Preparator C G Hesselblad, Stockholm. (JLST)

1938

Planering av kyrkogårdens yta varvid ojämnheter avlägsnas. (JLST)

1954

Konservering av tolv äldre vårdar. R S Wibeck, Riksantikvarieämbetet, Stockholm. (JLST)

1987

Schaktning för dränering kring kyrka. (JLM)

2001

Borttagning av syllstenar till vapenhus utan tillstånd. (JLM)



Kyrkogårdens södra del, kvarter A.

Beskrivning av kyrkogården idag

Allmän karaktär

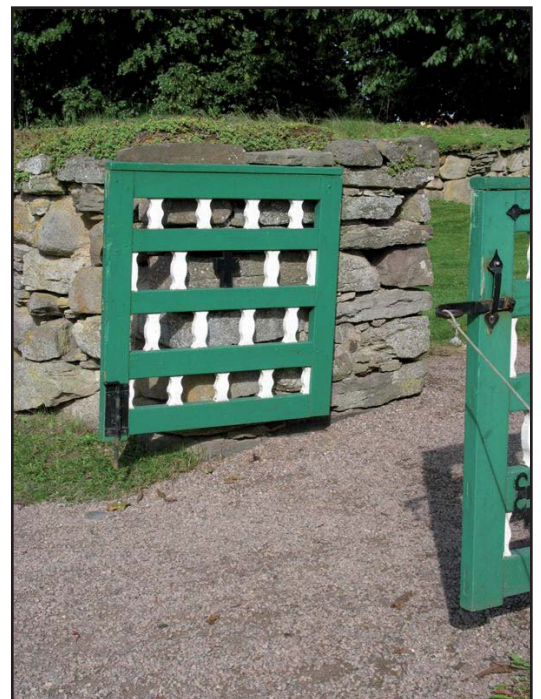
Kumlaby kyrkogård har en närmast trapetsoid plan med en spets i sydost. Kyrkan ligger mitt på den lilla kyrkogården, något förskjutet mot ingången i väster. Kyrkogården kan utifrån kyrkan delas upp i tre kvarter som här benämns A, B och C. A ligger söder om kyrkan, B öster om och C norr om.

Omgärdning

Kyrkogården omgärdas av en bitvis fogad, bitvis kallmurad mur av råbruten kalksten, skiffer och kluven gråsten, knappt 1,5 meter hög och knappt 1 meter bred, avtäckt med torv och sedum. Sannolikt härstammar muren från 1700-talet då kungligt påbud utfärdades om stenmurar på kyrkogårdar. I sydvästra och nordvästra hörnen har partier kalvat ut, i det förra fallet till följd av ett träd som sprängt muren.

Ingångar

Kyrkogården har ingång i väster mitt för kyrkans tornport. I ingången sitter en pargrind av trä, målad i vitt och grönt och troligen tillkommen 1922 i samband med arkitekt Göran Paulis kyrkorestaurering.





Kalkstensvård över Per Brahes slotts skrivare från 1679 med relief av Kristi uppståndelse, troligen utförd av grevens stenhuggare Peter Ingewallsson.

Vegetation

Innanför kyrkogårdsmuren växer en krans av sex almar och två lönnar, alla minst sekelgamlas. En av gravarna vid tornet har ett sorgeträd i form av en hängask, karaktäristisk för det sena 1800-talets kyrkogårdsideal.

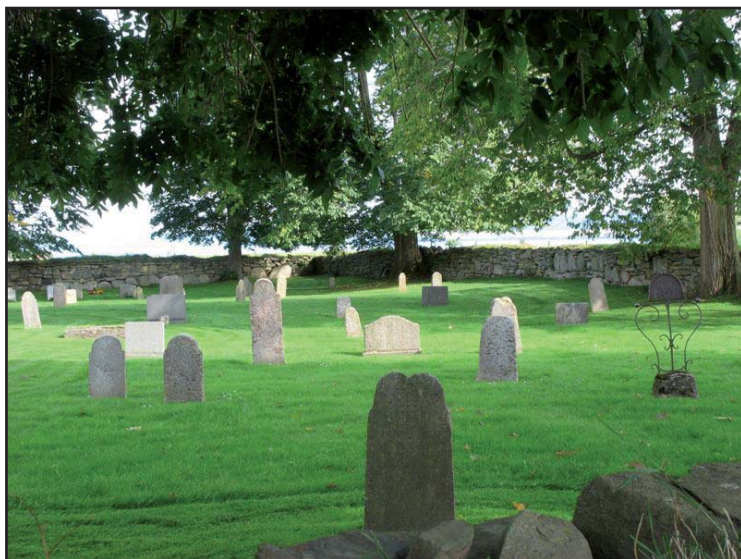
Gångsystem

Kyrkogårdens enda gång är en grusad yta mellan kyrkogårdsin- gången och tornporten.

Gravvårdstyper

Kumlaby kyrkogård uppvisar gravkonst från 1600-talet till idag. Beståndet av 1600-talsvårdar är troligen det finaste i stiftet. De många fint huggna stenarna är alla av kalksten med rikliga inskriptioner och reliefer. Några enstaka är väldigt enkla och saknar synlig inskription. Någon är bara en liten granitflis. Det är inte osannolikt att en del vårdar kan stå på ursprunglig plats. Det har dock enligt J M Danielsson förekommit att öns dannemän före sin död uttryckt sin önskan att få en viss märklig sten på sin grav. En lokal variant av smidesvårdar (som även finns på Brahekyrkogården) är företrädd med ett exemplar och torde stamma från 1700- eller 1800-talet. Från sent 1700-tal finns en typiskt nyklassicistiskt vård. Från 1885 till idag är alla vårdar uttryck för gravkonstens industrialisering och den lokala särartens försvinnande. Få vårdar är från förra sekelskiftet och bara några enstaka speglar den tidens statusladdade gravvårdstyper som bautastenar och obelisker. Från 1930-talet finns en vård som medvetet anknyter till platsens äldre gravkonst. Vad som dominerar är annars de låga vårdtyper som blev vanliga under 1930-talet. Under efterkrigstiden blev vårdarna enklare i sina former samt mer och mer uniforma. En orsak var det begränsade utbudet av tillverkare, vilka ofta nyttjade samma kataloger. En annan orsak var tidens kollektivistiska samhällsanda. Bland de yngsta vårdarna finns några små stenar med naturliga former som vittnar om en mer individualistisk gravkultur.

Beskrivning av enskilda kvarter



Kvarter A

Allmän karaktär

Kvarter A utgör kyrkogårdens södra del och är närmast att beteckna som ett museikvarter, här finns nämligen nästan alla av de äldre vårdarna. Ytan är idag en sammanhängande gräsmatta med oregelbundet stående vårdar som är vända mot såväl öster som väster.

Gravvårdstyper

Inom kvarteret finns 30 resta, handhuggna kalkstensvårdar från 1663–1716 samt sju mer eller mindre fragmentariska 1600-talsvårdar som står lutade mot muren i söder. Vårdarna har rundat eller fasat krön och utförliga inskriptioner om de gravlagda samt på baksidan ofta ett längre bibelord. Stenen över snickaren på Vingsborg, Per Larsson med hustru från 1683, är utformad som en parsten med två rundbågar i krönet. Några stenar har reliefhuggna dekorationer. Två vårdar kröns av ett änglahuvud. Vården över Per Brahes musikanter Magnus Persson Stark från 1679 pryds på baksidan av en kerub som blåser i en tenorbasun. Slottsskrivaren Peder Jonsson Skierlings sten från samma år har en skildring av Kristi uppståndelse. Dessa figursmyckade stenar är troligen huggna av Per Brahe d.y:s stenhuggare Peter Ingewallsson att döma av den naiva, stiliserade stilen. Detta antagande stöds av att de gravlagda varit knutna till Brahes hov.

En låg tumba med mycket nött håll kan kopplas till den 1687 avlidne kyrkoherden Petrus Erland Wirchneus. En säregen smidesvård på stensockel är av en typ som även förekommer på Brahekyrkogården och torde höra hemma i 1800-talet. Från samma sekel bör



Till höger vård över Per Brahes musikanter från 1679 med basunbläsande kerub i relief.





Smidesvård av en typ som enbart finns på Visingsö.



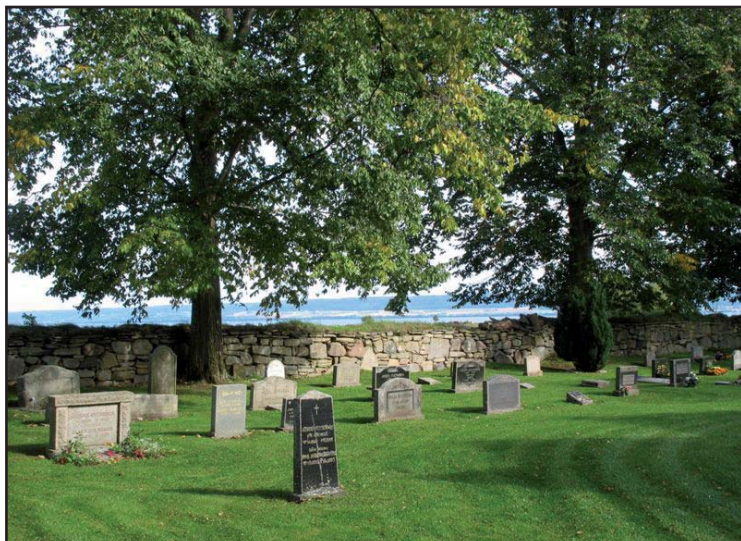
En av ytterst få trävårdar i stiftet som bevarats på plats.

en kraftigt väderbiten trävård med spetsigt krön härröra, den enda som bevarats av en tidigare mycket vanlig vårdtyp. Från 1864 finns en nyklassicistisk kalkstensvård över en hemmansägare.

Endast enstaka vårdar är från senare tid. De flesta är samlade vid kyrkogårdsentrén i nordväst under en hängask. Sorgeträdet är troligen samtida med den första vården, en liten håll från 1885 över kyrkoherden J M Lundén. Tre liknande små hållar eller plattor är från 1897–2004 över medlemmar av familjerna Tingström, Lundén och von Tell. I anslutning finns även en stor och stram kalkstenshäll från 1990 över landshövdingen i Östergötlands län, Per Eckerberg och en mer ordinär mellankrigstida vård över en kronolänsman. För sig själv i sydväst står en påkostad jugendvård från 1918 över prästänkan Sophie Wirsén. Från 1930- och 40-talen finns tre små vårdar av vanlig låg typ, varav en över en skomakarmästare.

Kulturhistorisk bedömning och karaktär

Kyrkogårdens södra del har genom sitt ovanligt sammanhållna bestånd av vårdar från främst 1600-tal ett mycket högt kulturhistoriskt värde och intar en särställning i stiftet. Många vårdar kan misstänkas stå på ursprunglig plats. 30-talet handhuggna kalkstensvårdar vittnar om såväl hantverksmässigheten i gravkonsten före industrialismen som om lokal gravkultur. En handfull vårdar har en stark koppling till Visingsborgs grevskap och Per Brahe d.y. och speglar därmed en av Visingsös viktigaste epoker. En smidesvård och en trävård utgör i dag nästan helt försvunna företeelser på stiftets kyrkogårdar. Det fåtal vårdar från senare tid som finns i kvarteret besitter i vissa fall konstnärliga eller personhistoriska värden. Kvarteret är som helhet vittnesbörd om en gravkultur som i stiftet endast bevarats på ödekyrkogårdar. Dock har intrycket förändrats genom 1900-talets jämnande av ytan och dess skötsel som en modern gräsmatta, fjärran från forna tiders ängskaraktär. Nyttillskott i området bör helt undvikas eller ges en utformning som underordnar sig helheten.



Kvarter B består nästan uteslutande av 1900-talsvårdar.

Kvarter B

Allmän karaktär

Kvarter B utgör kyrkogårdens östra del. Det består av tre nord-sydliga gravrader med vårdarna vända mot väster. En av gravarna pryds av två stora cypresser.

Gravvårdstyper

Gravvårdsbeståndet domineras av 1900-talet genom typiska låga, rektangulära vårdar från 1930-talet fram till och med 1980-talet. Äldsta vården är en avbruten kalkstensvård från 1600-talet följt av sockeln till en nu försvunnen smidesvård i nordöstra hörnet. Från 1897 finns en typisk obelisk i polerad svart granit. På kyrkoherde J E Wirséns grav från 1915 finns en liten grusbädd med en låg gavel, idag den enda grusgraven på kyrkogården. De yngsta vårdarna från 1990- och 2000-talet är små stenar med naturliga former. Bland de äldre vårdarna finns några med titel: kantor, nämndeman, kyrkoherde, kranmaskinist, folkskolelärare, predikant, mjölnare och rättare.

Kulturhistorisk bedömning och karaktär

Kyrkogårdens östra del har i hög grad en efterkrigstida karaktär genom rader av låga vårdar, vilket är en vanlig syn på de flesta av landets kyrkogårdar. De kulturhistoriska värdena är knutna till enstaka äldre vårdar och förekomst av titel. Kyrkoherdegravens inramade grusyta har närmast ett pedagogiskt värde. Nytilskott bör anpassas till karaktären.



Kyrkoherde Wirséns grav är idag den enda med grusbädd. Graven framför har tidigare haft en sådan, därav den låga breda formen på vården som idag tycks omotiverad.



Endast ett fåtal vårdar finns norr om kyrkan.

Kvarter C

Allmän karaktär

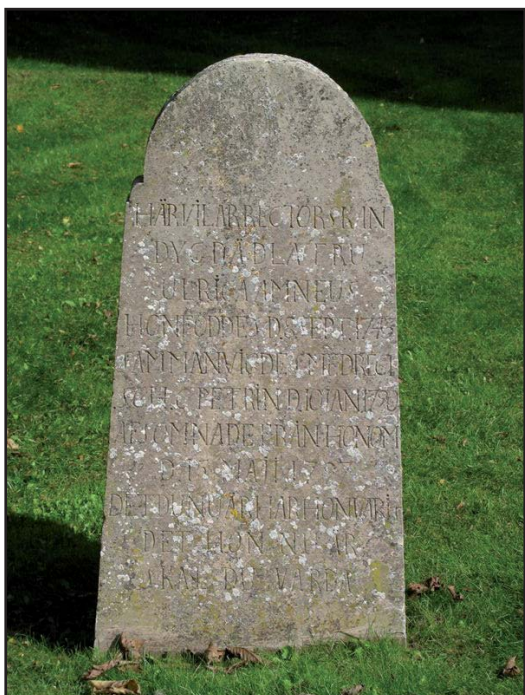
Kyrkogårdens norra del besitter bara fyra gravvårdar, spritt placerade.

Gravvårdstyper

Äldsta vårdan är huggen i kalksten 1797 över rektorskan Ulrica Amneus. Utförandet är nyklassicistiskt stramt. En inhuggen sentens minner om alltings förgängelse: ”Det du är har hon varit. Det hon nu är skall du varda.” Från 1902 finns en liten bautasten i polerad svart granit. En kalkstensvård från 1933 över handlanden Sirén är utformad med 1700-talets gravkonst som förebild. Därigenom är den ett uttryck för dels en anpassning till lokal tradition, dels för det samtida sökandet efter en ny gravkonst.

Kulturhistorisk bedömning och karaktär

Norra delen av kyrkogården saknar i hög grad gravar och är därmed ett vittnesbörd om de vidskepliga föreställningar som länge fanns kring denna del av kyrkogården. Endast på få ställen i stiftet har denna del av kyrkogården förblivit outnyttjad. Ett högt kulturhistoriskt värde har vårdan över rektorskan Amneus som är den enda vård som direkt minner om kyrkans långa tid som skolbyggnad.



Rektorskan Amneus vård från 1797 är den enda på kyrkogården som minner om kyrkans långa tid som skola.

Kulturhistorisk bedömning av kyrkogården som helhet

Kumlaby kyrkogård har liksom kyrkan medeltida ursprung. Fynd av förromanska gravmonument, s.k. Eskilstunakistor, tyder på en kyrkogård redan under 1000-talet. Kyrkogården ingår i en sammanhållen kyrkomiljö med förhistorisk platskontinuitet. Den småskaliga kyrkogården är inte utvidgad under de senaste 200 åren. Den har en trapetsformad plan med kyrkan i centrum, något förskjutet mot entrén i väster. Kyrkogården omges av en kraftig mur av kalksten, skiffer och gråsten, innanför vilken finns en trädkrans av äldre almar och lönnar. Dessa drag är viktiga delar av en traditionell landsbygds-kyrkogård. Kyrkogården saknar egentlig kvartersindelning men kan delas upp i tre delar utifrån kyrkan, en sydlig, en östlig och en nordlig. Gångar saknas helt utan kyrkogården utgör en sammanhängande gräsmatta med undantag för grusytan vid kyrkporten. I och med att kyrkogården i praktiken var en ödekyrkogård under stor del av 1800-talet genomgick den aldrig någon modernisering med grusgångar och ordnade gravkvarter. Den äldre ängskaraktären kvarstod en god bit in på 1900-talet men har helt försvunnit till följd av utjämningsarbeten och dagens moderna skötsel med åkgräsklippare. Det vore med hänsyn till de i övrigt höga kulturhistoriska värdena på platsen en pedagogisk vinst för kyrkogården om den åter kunde brukas som ängsmark.

På kyrkogårdens södra del finns ett unikt sammanhållet bestånd av gravvårdar från framför allt 1600-talet. Detta 30-tal handhuggna kalkstensvårdar står oregelbundet placerade och konstituerar ett omistligt kulturarv. De rika inskriptionerna förmedlar kunskap om ett svunnet samhälle. Ett antal vårdar har en stark koppling till Visingsborgs grevskap och Per Brahe d.y., bl.a. ligger här hans snickare, musiker och skrivare. Några vårdar uppvisar påkostade reliefer som kanske kan knytas till Brahes stenhuggare Peter Ingewallsson. Det är oklart hur många vårdar som står på ursprunglig plats. En smidesvård av en för Visingsö unik typ och en väderbiten trävård är företeelser som idag är synnerligen ovanliga. Senare gravvårdar på denna del av kyrkogården är få.

I kyrkogårdens östra del finns några gravrader där mellan- och efterkrigstidens låga vårdtyper dominerar. De kulturhistoriska värdena är här främst kopplat till enstaka äldre vårdar och förekomst av titel. Kyrkogårdens norra del saknar nästan helt gravvårdar, vilket vittnar om gångna tiders negativa föreställningar om kyrkans nordsida. En av de få vårdarna är av särskilt högt intresse eftersom den är den enda som kan knytas till kyrkans långa tid som skola, 1636–1811. Den är rest 1797 över rektorskan Amneus.





Kyrkogårdar rymmer information om personer, gårdsnamn och försvunna yrken. Person- och lokalhistoriska värden är knutna till vårdar med titel, vilka reflekterar det gamla bonde- och ståndssamhället. På en kyrkogård är det naturligt att gravvårdar och gravrätter ändras. Det är dock viktigt att man i den långsiktiga förvaltningen är uppmärksam på att bevara de olika delarnas karaktär och att gravvårdar från olika tider finns representerade.

Att tänka på i förvaltning av kyrkogården:

- Kyrkomiljön är belägen på det som riksintresse för natur- och kulturmiljövården klassade Visingsö.
- Murar, grindar och trädkrans är väsentliga delar av kyrkogårdens utformning.
- Kyrkogårdens småskalighet. Utvidgningar bör undvikas.
- Nytilskott bör helt undvikas på kyrkogårdens södra del och i övrigt anpassas till befintlig karaktär.
- Vårdar äldre än 1940 eller med titel bör bevaras på plats. Smidesvård, trävård och vårdar äldre än 1850 skall finnas med på kyrkans inventarieförteckning.

Referenser

Arkiv

Jönköpings läns museums arkiv. (JLM)
 Lantmäterimyndigheternas arkiv.
 Lantmäteristyrelsens arkiv.
 Länsstyrelsen i Jönköpings arkiv, med kopior ur ATA. (JLST)
 Växjö stifts frågelista om kyrkogårdar 1949.

Tryckta källor

Danielsson, J M. Kumlaby kyrka och kyrkogård på Visingsö. Växjö 1929.
 Jönköpings kommun. Landsbygden. Kulturhistorisk utredning. Jönköpings läns museum 1989.
 Lundberg, Erik; Nisser, Wilhelm. Visingsö. Stockholm 1953.
 Nisser, Wilhelm. Konst och konsthantverk i Visingsborgs grevskap på Per Brahe d.y:s tid I-II. Stockholm 1931.
 Rogberg, Samuel. Historisk beskrifning om Småland. Karlskrona 1770.
 Sveriges bebyggelse. Landsbygden. Jönköpings län III. Uddevalla 1956.
 Wienberg, Jes. Visingsö, Sverkersätten och kyrkorna. Visingsöartiklar. Jönköpings läns museum 2000.

Tekniska och administrativa uppgifter

Jönköpings läns museums dnr: 336/05
 Beställare: Växjö stift
 Fastighetsägare: Gränna kyrkliga samfällighet
 Rapportansvarig: Robin Gullbrandsson
 Foto: Robin Gullbrandsson
 Län: Jönköpings län
 Kommun: Jönköpings kommun
 Socken: Visingsö socken
 Fastighetsbeteckning: Kumlaby 1:1
 Belägenhet: Ekonomiska kartans blad Visingsö 7E 7c 1993

Dokumentationsmaterialet förvaras i Jönköpings läns museums arkiv

