



Kulturhistorisk karakterisering och bedömning

Brahekyrkan

*Visingsö församling i Jönköpings kommun
Jönköpings län, Växjö stift*



Kulturhistorisk karakterisering och bedömning

Brahekyrkan

*Visingsö församling i Jönköpings kommun
Jönköpings län, Växjö stift*

Rapport, foto: Mattias Sörensen. Grafisk design: Anders Gutehall.

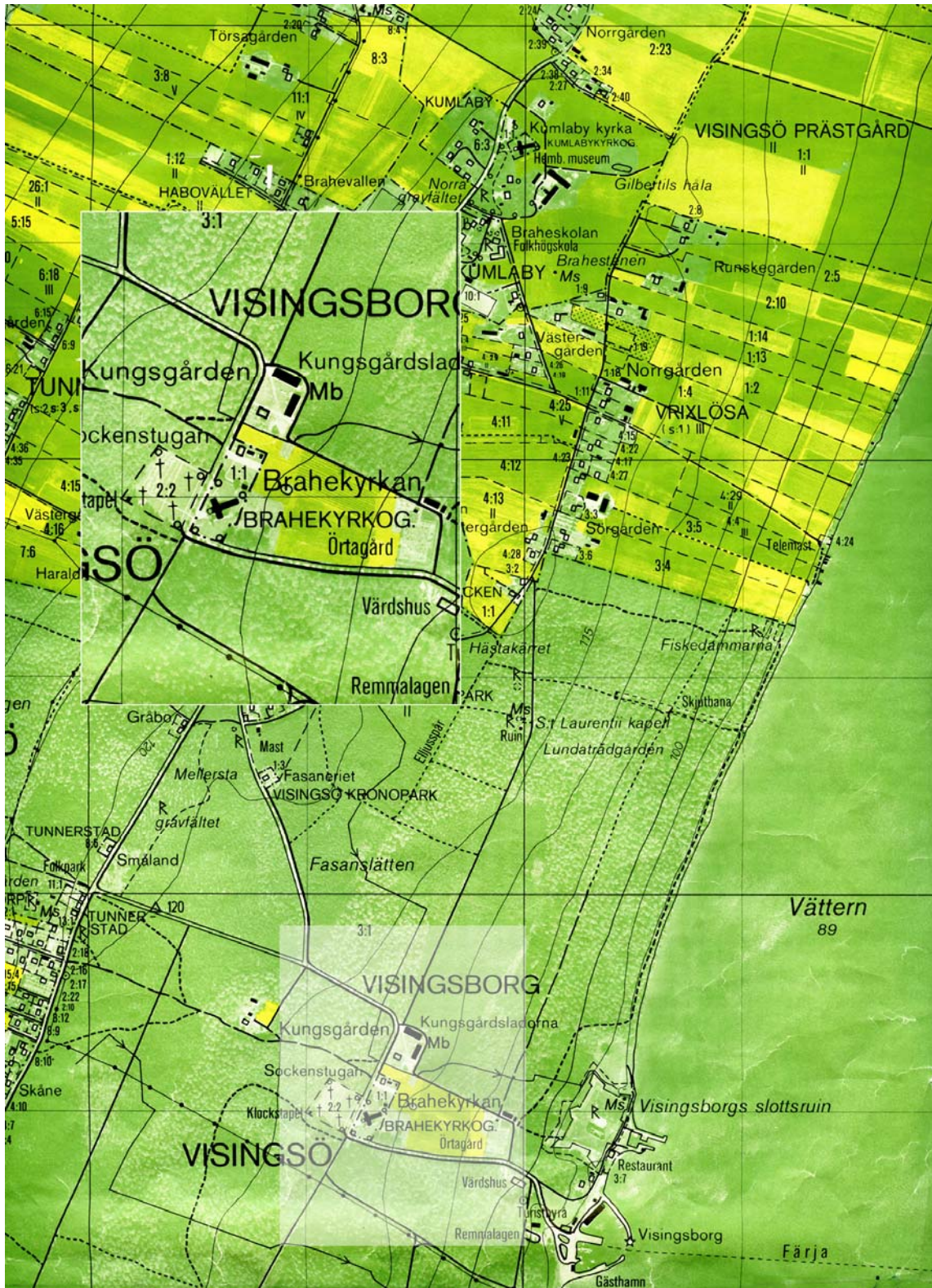
Jönköpings läns museum. Box 2133. 550 02 Jönköping Tel: 036-30 18 00. E-post: info@jkpglm.se

Utdrag ur tryckta och ajourhållna ekonomiska kartor är återgivna enligt tillstånd: Ur allmänt kartmaterial från Lantmäteriet. Medgivande 94.0133

© JÖNKÖPINGS LÄNS MUSEUM 2006

Innehåll

Ekonomiska kartan	4
Inledning.....	5
Bakgrund och omfattning	5
Karakteriseringens syfte	5
Upplägg och rapport.....	5
Kulturhistorisk bedömning.....	5
Sammanfattande beskrivning	6
Beskrivning och historik.....	7
Kyrkomiljön	7
Kyrkobyggnaden	7
Klockstapeln.....	8
Historik.....	9
Kulturhistorisk karakterisering och bedömning	12
Sammanfattning.....	12
Händelsehistorik	14
Referenser.....	19
Tryckta källor	19
Arkiv.....	19
Tekniska och administrativa uppgifter	19



Utdrag ur ekonomiska kartans blad Visingsö 7E 7c, 1993.

Inledning

Bakgrund och omfattning

På uppdrag av bsv arkitekter och ingenjörer, Värnamo har Jönköpings läns museum utfört en kulturhistorisk inventering och karakterisering av Brahekyrkan. Arbetet har utförts i samband med upprättande av vård- och underhållsplan för kyrkobyggnaden och ska ingå som en del av detta. I Gränna-Visingsö kyrkliga samfällighet har vård- och underhållsplanen upprättats av byggnadsingenjörer Peter Kjoller. Arbetet bekostades av medel från den kyrkoantikvariska ersättningen och påbörjades och avslutades under 2005. Rapporten omfattar en genomgång av kyrkobyggnadens historik, beskrivning av exteriör och interiör och en beskrivning av dess kulturhistoriska värde. Antikvarie Mattias Sörensen vid Jönköpings läns museum har varit rapportansvarig.

Karakteriseringens syfte

Syftet med karakteriseringen är att öka kunskapen om det kulturhistoriska arv som kyrkobyggnaden bär på. Mer konkret ska arbetet ligga till grund för de vård- och underhållsplaner som ska tas fram av varje församling och som är en förutsättning för att efter 2006 kunna söka kyrkoantikvarisk ersättning från stiftet. Rapporten ska också kunna ingå i länsstyrelsens och läns museets underlagsmaterial vid beslut i ärenden som berör kyrkobyggnaderna.

Uppläggning och rapport

Arbetet har varit uppdelat i en fältedel med inventering och fotografering och en arkivsökningsdel. De aktuella arkiv som gått igenom har främst varit länsstyrelsens arkiv över ärenden, med kopior från ATA:s arkiv i Stockholm. Jönköpings läns museum har också ett arkiv över handlingar och pressklipp mm. Befintlig hembygds litteratur har använts i förekommande fall. Arkivuppgifterna utgör således en sammanfattning av genomgångna arkiv och omfattar inte en komplett beskrivning av händelser i kyrkans byggnadshistoria.

Rapporten är upplagd med en inledande kort sammanfattning, en beskrivning av kyrkomiljön och historiken i löpande text samt en beskrivning av kyrkans nuvarande utseende. Därefter följer den kulturhistoriska värderingen och bedömningen, och sist en händelsehistorik med händelser listade i kronologisk följd.

Kulturhistorisk bedömning

Den kulturhistoriska bedömningen har gjorts av Jönköpings läns museum i samarbete med länsstyrelsen i Jönköpings län. En kulturhistorisk bedömning är aldrig definitiv utan hela tiden föremål för omvärderingar. Vid bedömningen tas hänsyn till dels varje enskild kyrkas egna värden, men också till värden i förhållande till andra kyrkor i stiftet och landet. Den kulturhistoriska värderingen och bedömningen nämner i de flesta fall inte enskilda byggnadsdetaljer utan beskriver värden och karaktärsdrag i stort.

Inför varje planerad förändring eller större underhållsåtgärd skall tillstånd inhämtas från länsstyrelsen och varje ärende behandlas där från fall till fall. Utifrån det kulturhistoriska värdet tas beslut om vilka åtgärder som får företas samt vilka som är berättigade till kyrkoantikvarisk ersättning.

Denna rapport ska finnas tillgänglig på Växjö stift, länsstyrelsen i Jönköpings län, Jönköpings läns museum samt på respektive kyrklig samfällighet.

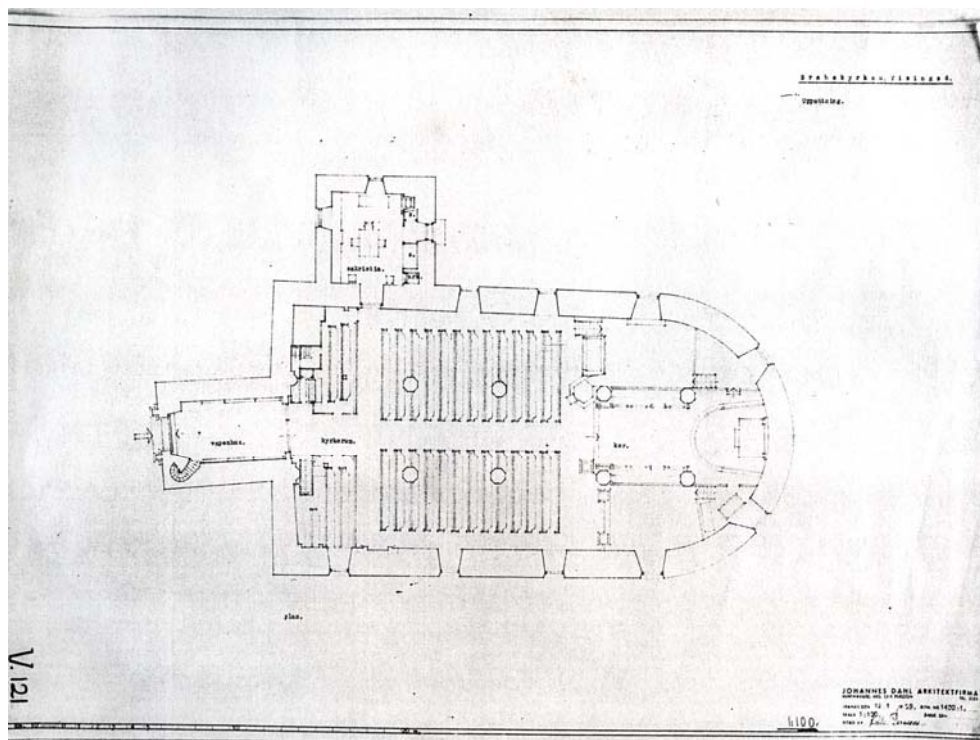
Sammanfattande beskrivning

Fastighetsbeteckning: Brahekyrkan

Jönköpings kommun, Visingsö församling, Gränna-Visingsö pastorat, Växjö stift,
Jönköpings län.

Det äldsta beviset för mänsklig verksamhet på Visingsö daterar sig så långt tillbaka som till 3000-2500 f Kr. Under senare delen av yngre stenåldern framträder en mer bofast befolkning. Visingsö och området kring Gränna har länge haft stor betydelse och vid 1100-talets mitt uppfördes en kunglig borg som ansågs vara en av landets starkaste fästen. En medeltida kyrka, Ströja kyrka, stod även på samma plats som den nuvarande Brahekyrkan. Det var 1633 som greve Magnus Brahe initierade en genomgripande ombyggnad av Ströja kyrka. Anledningen till detta var att han önskade en mer värdig kyrka i anslutningen till slottet på Visingsö. Kyrkan har en östvästlig orientering med tornet i väster, tornet härrör från Ströja medeltida kyrka. Kyrkans planform är av en treskeppig hallkyrka med absidkor och sidoliggande sakristia i nordväst. Arkitekturen är hållen i renässans och barock och kyrkan finner sina förebilder i de tyska furstekyrkorna. Interiören domineras av en rik utsmyckning med både skulpturer och måleri. Mycket av den arkitekturbundna utsmyckningen är beställningsarbeten utförda av många av landets främsta samtida konstnärer men det finns även exempel på hur krigsbyten förts hem och placerats i kyrkan.

Brahekyrkan är ett ytterst välhållet exempel på stormaktstidens byggande, kyrkan utgör ett lysande exempel på prakt och överdåd som till delar syftade till att förhålla sin byggherre. Visingsö och Grännas framväxt och historia är tätt knuten till Braheätten som på många sätt satt sin prägel på den fysiska miljön. Kyrkan har sådant kulturhistoriskt värde att den är nationellt intressant.



Uppmätning utförd av Johannes Dahls Arkitektfirma 1959.

Beskrivning och historik

Kyrkomiljön

Kyrkan ligger i anslutning till ruinerna av Visingsborg som var medelpunkten för det Braheska Visingsögrevskapet. Kyrkan omgärdas av en kyrkogård som genomskärs av en mindre väg. Den omgivande äldre bebyggelsen utgörs, förutom ruinerna av Visingsborg, av Kungsladugårdarna som uppfördes under 1740-talet. I övrigt finns en sockenstuga och spridd bebyggelse. I hamnområdet har en del turistanknuten bebyggelse vuxit upp.

Kyrkobyggnaden

Kyrkobyggnaden är uppförd i en östvästlig riktning med torn i väster och absidkoret i öster. Dess planform är en treskeppig hallkyrka där skeppen avdelas med huggna pelare i kalksten. I nordväst finns en sakristia vidbyggd kyrkobyggnaden, sakristian nås via en järnbeslagen bräddörr som härrör från 1100-talet. av runor på dörren går att utläsa att beslagen utfördes av mästern Asmund. Arkitekturen är hållen främst i renässans och barock, de förändringar som genomförts under senare tid har anpassats för att harmoniera med kyrkans uttryck. Stommen utgörs främst av lerskiffer, kalk- och sandsten. Delar av byggmaterialet hämtades lokalt från bl.a. Stigby stenbrott.



Kyrkan sedd från sydväst.

Exteriören präglas av kyrkorummets massiva murverk och tornkroppen med sin rikt ornerade portal och högresta spira. Fasaderna är spritputsade med släta hörnmarkeringar, kyrkan har en varmgul avfärgning. Fasaddekorationerna är koncentrerade till tornet där det finns dragna rundlar i putsen samt den imponerande kalkstensportalen i ljudöppningarna sitter romanska kolonnetter vilka är ett arv från Ströja medeltida kyrka. Kyrkorummet är täckt av ett högst sadeltak som välver sig i en semikonisk form över koret. Tornet har en smal och spetsig spira ornerad med förgyllda inskriptioner på latin, spiran kröns med ett förgyllt krucifix. Alla taktytor är belagda med kopparplåt där delar av taktäckningen daterar sig så långt tillbaka som till 1600-talet, kyrkans takkonstruktion är mycket ålderdomlig med en ”solfjäderform”.



Sakristidörren som utfördes på 1100-talet av mästern Asmund.

Kyrkans anträds via västpporten vilken inramas av en rikt huggen kalkstensportal utförd av Börje Bildhuggare år 1653. Vapenhuset är belagt med kalkstensplattor och väggarna och det tunnvalvda taket är slätputsade med ljusavfärgning och bemålade partier. Mot väggarna i vapenhuset är flera äldre gravhällar monterade. Kyrkporten är en bräddör utförd i ek, utsidan är klädd med panel i strålförms och i porten är dekorativa järnspikar inslagna. Mot kyrkorummet sitter ett glasparti som tillkom vid en restaurering under 1930-talet. Glaspartiet är mycket gracilt utfört och inordnar sig väl i det äldre kyrkorummets karaktär. Kyrkorummet har en treskeppig disposition och indelas med polygona pelare i kryssvalvda travéer. Pelarskaften är marmoreringsmålade och vid valvanfängen sitter dekorativa tavlor. Vägpartierna och valven är slätputsade med en vit avfärgning i grunden samt ett mycket rikt dekorationsmåleri som är koncentrerat till takvalven och vägpartierna i kordelen.

Golvet i långhuset är belagt med kalkstensplattor och i bänkkvarteren ligger ett brädgolv. Från långhuset nås sakristian vars dörr härrör från den medeltida kyrkan, den utfördes på 1100-talet av mästern Asmund. Fönstren i kyrkan är rundbågformade och är tätspröjsade med blyinfattat antikglas. Bänkinredningen är sluten och indelad i fyra

längsgående kvarter. Bänkarna tillkom vid restaureringen 1930 och är en rekonstruktion utifrån äldre beskrivningar av hur bänkarna kan ha sett ut efter den Braheska ombyggnaden. Bänkinredningen är målad med en svart grund och fyllningar i brunt samt listverk och överliggare i gulgrönt. I bänkdörrarnas fyllningar finns ett rombformat parti i vilket en skuren ros är utförd. Den rombiska delen är blåmålad och rosen förgylld. Bänkinredningens insidor är genomgående hållna i en ljusgrå kulör.

På jämte sida om dörren mot vapenhuset finns orgelläktaren å ena sidan samt kölläktaren å den andra. Läktarna är ett resultat av 1930-års restaurering då de ersatte en större läktare som sträckte sig över hela den östra gaveln. Den större läktaren insattes i slutet av 1700-talet och föregicks av en läktardisposition av dagens typ. Läktarna har en relativt enkelutformning med sluten barriär och släta fyllningar. Färgskalan är hållen i varma ljusgrå toner. Kyrkans orgel är marmoreringsmålade i grå toner samt med gula listverk och orneringar. Predikstolen är ett finskt arbetet och beställdes av Brahe i Åbo år 1627. Den har en sexsidig utformning på både korg och ljudtak är utförd av ek med rika dekorationer i form av intarsia och bildhuggeri.

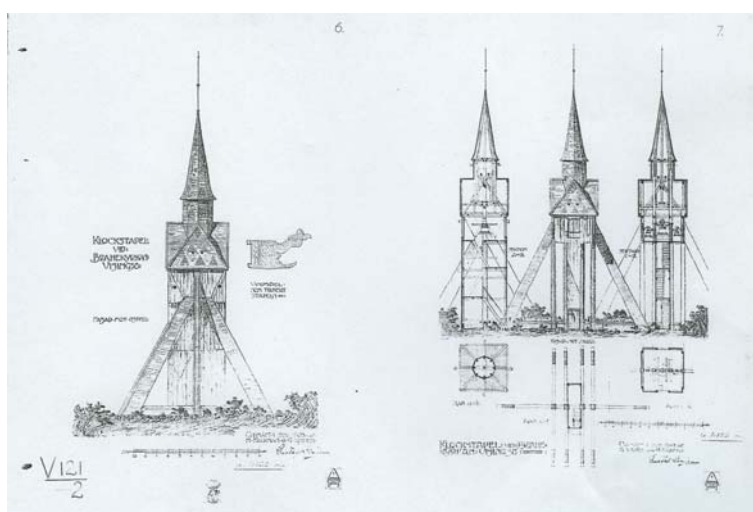


Predikstolen är ett finskt beställningsverk från 1628. Foto av JLM:s konservatorsateljé.

Koret är indelat med två sidokor, Brahekoret med de Braheska gravplatserna och djäknekoret. De båda koren är upphöjda över mittkoret och omgärdas av korskrank målade i gråblått och med rikt bildhuggeri. Golvytorna är belagda med trägolv och väggarna har rik bemålning med bl.a. släkträd över Braheätten. Mittkoret med altare är likt sidokoren belagt med ett trägolv. Altarringen är öppen och målad i blått och gulklätt knäfall. Altaret är murat och varpå en kalkstensskiva är placerad. Altaruppsatsen är rikt dekorerad med skulpturer och bildhuggeri. Altartavlan är polykrom med förgyllda delar av både skulpturer och dekorationer.

Klockstapeln

Klockstapeln är utförd som en klockbockskonstruktion med inklädd huv och spetsig takryttare. Strävben, huv och spira är i sin helhet inklädd med kyrkspån som tjärats. Klockstapeln står på grundstenar av granit. Och i klockstapeln hänger tre (?) kyrkklockor. Stapeln tillkom under andra halvan av 1600-talet då det visat sig att kyrkans torn inte rymde de klockor som Per Brahe d.y. avsåg att hänga där. Allt sedan dess är de källor som berättar om åtgärder utförda på klockstapeln mycket sparsamma varför det inte går att klargöra dess historia.



Klockstapeln. Uppmått av H Falkman och G Linden 1908.

Historik

Mänsklig aktivitet har funnits på Visingsö sedan länge. Bland de fornfynd som gjorts där är det äldsta en trindyxa från perioden 3000-2500 f.Kr. men en mer bofast befolkning tros kommit kring den senare delen av yngre stenåldern. På platsen för Brahekyrkan har fynd gjorts som pekar på en vikingatida boplats och en s.k. Eskilstunakista kan vara tecken på att det funnits en mycket tidig träkyrka här.

Det äldsta arkivaliska belägget för att det funnits en kyrka på platsen härrör från 1167 då det finns noterat att kung Karl VII Sverkersson deltagit i en av kyrkans mässor. Den medeltida stenkyrkan fungerade som en av ön två församlingskyrkor fram till att den för Visingsö och Gränna så betydelsefulla Braheätten önskade sig en värdig kyrka till grevskapets slott, Visingsborg. För detta påbörjades en stor ombyggnad av Ströja kyrka och i samband med detta slogs öns båda församlingar ihop till en med den kommande Brahekyrkan som församlingskyrka. Ombyggnaden påbörjades 1633 av greve Magnus Brahe som dock inte kom att uppleva dess färdigställande då han avled några år innan arbetena stod klara. Ansvaret för ombyggnaden axlades av Per Brahe d.y. som var mycket aktiv i utvecklandet av Visingsborgsgrevskapet. Förutom Brahekyrkan anlade han även Gränna som en mönsterstad i merkantilismens anda. Av Ströja gamla kyrka återanvändes tornet i den nya Brahekyrkan. Utöver tornet kom dopfunten att flyttas över i den nya kyrkan och den smidesdekorerade sakristidörren utfördes på 1100-talet och



Kyrkan mot nordöst. Foto Gustaf Ewald.

fungerade sannolikt då som port till kyrkan. Inredningen till den nya kyrkan tillkom under i princip hela 1600-talet. Braheätten lät flytta många konstverk som de tillskansat sig genom stormaktstidens många stridigheter men det gjordes även många beställningar på både inventarier och arkitekturbunden utsmyckning hos dåtidens yppersta konstnärer. Detta har medfört ett rikt smyckat kyrkorum till guds ära men också till en inte så liten del även till dess byggherre. 1653 utfördes västportalen i kalksten av stenhuggaren Börje Eriksson från Bäck och detta följdes av den invändiga utsmyckningen där det rika kalkmåleriet utfördes av Johan Werner d.ä. och d.y. På 1670-talet restes den nuvarande tornspiran vilken smyckades med förgyllda inskriptioner på latin, inne i kyrkan tillkommer den nuvarande altartavlan vilken utfördes av Johan Werner d.y.

Med reduktionen på 1700-talet inleddes en nedgångsperiod där Visingsborg övergick till att fungera som fängelse för ryska krigsfångar och kyrkan förföll då det inte längre fanns samma ekonomiska styrka bakom dess upprätthållande. 1721 finns uppgifter som talar om att tornet delvis rasat, huruvida detta stämmer är oklart. I slutet av 1700-talet införskaffades en ny orgel till kyrkan vilken placerades på en ny orgelläktare vilken utfördes i västra gavelns fulla bredd. Innan dess hade kyrkan två mindre läktare om

vardera sida om entrén mot väster. 1819 gjordes vissa renoveringsarbeten där bland annat golvet lades om och några gravar inne i kyrkan togs bort, dryga tjuga år senare fortsätter restaureringen av kyrkan då tornet förstärks med ankarjärn och taket delvis lades om. I kyrkorummets rengjordes väggarna och takvalven från år av nedsmutsning.



Predikstolen fotad av Carl Curman i samband med restaureringen 1920.

1920 utförde den namnkunnige Sigurd Curman en restaurering av kyrkan som inbegrep den partiell omläggning av koppartaket, främst koret och det norra takfallet lades berördes av omläggningen. Vid arbetena upptäcktes att tornspirans konstruktion var i dåligt skick så denne renoverades och förstärktes och spirans omkläddes. I Brahes gravkor hade redan 1915 noterats att kistorna med kvarlevorna från medlemmar av Braheätten drabbats av tennpest och nu sattes därför ventilationen till gravkammaren igen i hopp om att detta skulle stävja angreppen.

1930-31 gjordes en mycket omfattande restaurering av kyrkan. Programmet utarbetades av arkitekt Göran Pauli, Jönköping. Denna restaurering syftade till att återställa kyrkan till det utseende den haft efter den Braheska ombyggnaden och kom att sätta stora avtryck i kyrkan. I strävan att även modernisera kyrkan installerades en ny varmluftsanläggning i en källare under djäknekoret, även sakristian erhöll en ny eldstad. Golvnivån sänktes och golvbeläggningen gjordes delvis ny i kyrkan. Bänkinredningen byggdes om efter förebilder som hämtades i källorna, delar av den gamla bänkinredningen återanvändes vid ombyggnaden. Den stora läktaren som uppfördes på 1700-talets slut plockades ned och ersattes av

två mindre läktare såsom varit ursprungligen. Orgeln fick i samband med detta ett nytt orgelverk. Vid entrén mellan vapenhuset och långhuset monterades ett glasat parti. Detta parti utfördes med diskreta snickerier och stora glasytor allt för att kopplingen mellan kyrkorummets och vapenhuset skulle bibehållas. I samband med omläggningen av golvet gjordes en arkeologisk undersökning vilken visade flera spår efter Ströja kyrkas utbredning. Väggytorna och valven rengjordes och konserveringsåtgärder gjordes av skulpturer och måleri. Omålade snickerier rengjordes och målades med oljefärg. De åtgärder som utfördes vid gravkoret i samband den Curmanska restaureringen visades sig haft helt motsatt effekt än den som eftersträvats. Tennpesten hade nu orsakat stora skador på de kistor som förvarades i gravkammaren varför dessa nu restaurerades av Fongs Gelbgjuteri, Gränna. Dörren till gravkorets ingång ersattes med en ny dörr som medgav luftväxling av gravkammaren. Invändigt gjordes puts slagningar och en ny avfärgning. 1939 fick även Margareta Sparre f. Brahe, som avled 1638, en tennkista istället för den träkista som hon jordfästes i.

På 1960-talet gjordes en restaurering i två etapper. Den utfördes efter ett program som skisserats av Johannes Dahls Arkitektfirma men omarbetades inför genomförandet. Den första etappen gjordes 1961 då interiören rengjordes och ett värmesystem av typen Thermobloc från AB Bacho installerades. Altarringen omkläddes vid samma tillfälle. 1965 konserverades en del skulpturer av konservator Sven Wahlgren, Jönköping. Restaureringens andra etapp utfördes under perioden 1966-67 och omfattade både yttre och inre åtgärder. Nya kopplade fönster monterades i kyrkan och de nedre delarna av fasaderna knackades putsrena och omputsades, i övrigt puts slagades fasaderna innan de avfärgades. Nya takrännor och stuprör monterades på kyrkan. Invändigt utförde konservator Sven Wahlgren altaruppsatsen och interiörerna rengjordes återigen.



Nysättning av Margareta Brahe Sparres kista. Foto Egil Lönnberg 1938.

Under perioden fram till 1993 utfördes endast arbeten av underhållskaraktär samt mindre konserveringsåtgärder i kyrkan. 1990 hade stora rötskador upptäckts i kyrkans takkonstruktion och ett omfattande utredningsarbete vidtog för att utarbeta ett åtgärdsprogram. Restaureringen utfördes under perioden 1993-94 och omfattade reparationsarbeten av både tornspiran samt kyrkans takstolar. Delar av taket lades om eller kompletterades, vid restaureringen fanns att stora delar av koppartaket kunde dateras till 1600- och 1700-talen. Fasaderna putsades och kyrkan avfärgades. 2002 förlades en nödutrymningsväg till källaren under djäknekoret och i samband med den ombyggnaden gjordes en arkeologisk undersökning vilken visade att delar av Ströja kyrkas kyrkogård varit förlag där den nuvarande kyrkan står. Det hittades även spår som pekar mot ett förhistoriskt och vikingatida brukande. När delar av den boasering som fanns i djäknekoret demonterades hittades inristat klotter på baksidorna. Den nya brandutrymningen medförde en ny trappa i källaren samt monterades en brandsäker ståldörr i den nyupptagna muröppningen.

2005 påbörjades den senaste stora restaureringen av kyrkan vilken strävar efter att komma tillrätta med det svåra klimatproblem som kyrkan brottats med. Ett nytt klimatsystem efter program av Svensk Klimatstyrning skall installeras och i samband med detta läggs delar av golven om. Inför restaureringen har omfattande konservatorsinsatser gjorts på kyrkans inventarier.

Kulturhistorisk karakterisering och bedömning

Brahekyrkan är en kyrka med medeltida ursprung men som genom en omfattande ombyggnad på 1600-talet omstöptes till en stormaktskyrka som förändrats mycket litet sedan dess. I kyrkan finns medeltida delar och inventarier bevarade men kyrkorummet präglas av det överdåd i måleri och utsmyckning som blev resultatet av den Braheska epoken. Brahekyrkan är en kyrka av nationellt intresse med mycket höga kulturhistoriska värden.

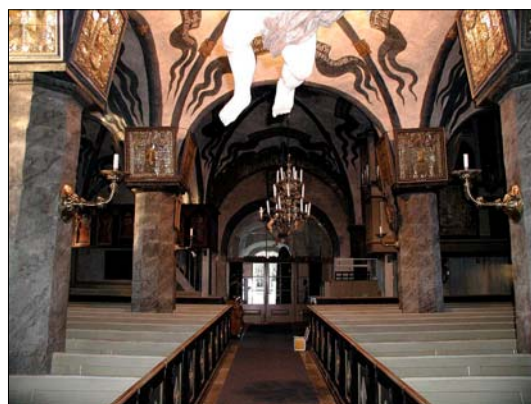
Ambitionen med omdaning av kyrkan var att skapa en gravkyrka för släkten som var den värdig. Förebilderna skall ha hämtats från Tyskland där de medeltida furstarna formade kyrkorummen som monument över sig själva. I Brahekyrkan syns detta i den höga kvalitet som genomsyrar arbetena och i det att många av de främsta konstnärerna anlätts.

Av Ströja medeltida kyrka återanvändes stora delar av tornet vilket innehåller empornivå och ljudöppningarna som pryds av romanska kolonnetter. Den gamla kyrkporten fick ny användning i Brahekyrkan där den monterades mellan sakristian och kyrkorummet och av de medeltida inventarierna återfinns dopfunten av sandsten. Inventarierna har främst tillkommit under 1600-talet men det finns tillskott från skiftande tider där orgelfasaden är tillkom på 1790-talet. Restaureringen på 1930-talet medförde stora förändringar i kyrkorummet, förändringarna utfördes dock så de harmonierade väl med kyrkorummets 1600-talsuttryck. Från den tiden återfinns bänkinredningen, de bakre läktarna och glaspartiet mellan långhuset och vapenhuset.

Inventarier tagna ur bruk och förvarade på sekundär plats är viktiga dokument över kyrkans användning i äldre tid.

Sammanfattning

- Brahekyrkan är ett synnerligen välbevarat exempel på stormaktstidens byggande, kyrkan har en rik utsmyckning som genom sitt överdåd var menad att bilda monument över sin byggherre. I sin utformning är kyrkan väl sammanhållen där alla ingående delar bidrar till en storslagen upplevelse.
- Den arkitektoniska utsmyckningen i form av träsniderier, skulpturer och kalkmåleri håller en hög kvalitet och är omistliga delar för hur kyrkorummet upplevs.
- I sin konstruktion och material återfinns dels medeltida murverk men även delar av koppertaket som täckt kyrkan i över 300 år. Dessa delar utgör tidsdokument till forna tiders byggteknik och materialhantering och utgör en viktig koppling till kyrkans historia.
- De medeltida inventarierna är genom sin ålder viktiga



spår efter Ströja medeltida kyrka. Sakristidörren har ett medeltida smide som går att härleda till sin upphovsman vilket bidrar med en extra dimension.

- Kyrkan är i sin helhet av nationellt intresse och i sin utformning mycket känslig för förändringar.

De interiöra översiktsbilderna är tagna av Jönköpings läns museums konservatorsateljé.



Händelsehistorik

Kyrkobyggnaden

- 1167 Nybyggnad.
En medeltida stenkyrka, Ströja kyrka uppfördes på samma plats där den nuvarande kyrkan står. Det äldsta arkivaliska belägget för kyrkan härrör från detta år och berättar om att kyrkans grundare Karl VII Sverkersson deltagit i mässa.
Spår har hittats vilket tyder på en lång kontinuitet på platsen. Bl.a. har en vikingaboplatz funnits på platsen och fyndet av en s.k. Eskilstunakista kan tyda på att en äldre träkyrka funnits innan stenkyrkan kyrka byggdes. (JLST/JLM)
- 1100t Specifika inventarier – dopfunt.
Kyrkans dopfunt är medeltida. (JLST)
- S1100t Arkitekturbunden utsmyckning.
Järnbeslagen på sakristidörren utfördes av en Asmund. Detta berättas i runor som finns monterade på dörren. (JLST)
- 1500t Arkitekturbunden utsmyckning – kalkmålning.
Kyrkan dekorerades med kalkmåleri. I vapenhuset framtogs detta vid en restaurering på 1930-talet. (JLST)
- 1610 Arkitekturbunden utsmyckning.
Det intarsiaarbete som sitter monterat ovanför läktarbröstningen utfördes av Statius Otto från Lüneberg som också gjorde skulpteringen av läktarskranket. (JLST)
- 1627 Fast inredning – predikstol.
Predikstolen utfördes av en okänd finsk bildhuggare från Åbo (alt. J.J. Buv.Aboensis?). (JLM)
- 1633 Ändring – ombyggnad.
En rivning och ombyggnad av Ströja gamla kyrka initierades av greve Magnus Brahe och fullföljdes av Per Brahe d.y. Delar av den medeltida kyrkan ingår i den nuvarande kyrkans torn. (JLST)
- 1653 Arkitekturbunden utsmyckning.
Stenportalen utfördes av Börje Eriksson i Bäck och utformades med renässans- och barockornamentik samt med familjerna Brahes och Stenbocks vapen. (JLST)
- 1659 Specifika inventarier – kyrkklocka.
Lillklockan tillkom detta år. (JLST)
- 1669 Arkitekturbunden utsmyckning – kalkmålning.
Långhusets rika måleri utfördes detta år. Måleriet utfördes av Johan Werner d.y. (JLM)
- 1672 Specifika inventarier – kyrkklocka.
Storklockan tillkom detta år. (JLST)
- 1670-80 Ändring – ombyggnad.
En ny tornspira uppfördes, den smyckades med förgyllda inskriptioner på latin. Taket täcktes med kopparplåt. (JLST/JLM)
- 1700t Förfall.
Under denna period står kyrkan för fåfot och förfaller. (JLM)

-
- 1721 Ändring.
Tornet rasar. (JLM)
- 1784 Specifika inventarier – altartavla.
Altartavlan föreställandes korsfästelsen är daterad till detta år.
- 1797 Fast inredning – orgel.
En orgel installerades i kyrkan. (JLST)
- 1819 Vård/underhåll.
Invändiga renoveringsåtgärder genomfördes detta år. Bland de genomförda åtgärderna är att stengolvet i kyrkan delvis läggs om och att en del gravar inne i kyrkan tas bort. (JLM)
- 1826 Specifika inventarier – kyrkklocka.
Mellanklockan tillkom detta år. (JLST)
- 1830 Ändring – restaurering.
Ett restaureringsförslag föreligger där det förespråkades att tornet, som var i dålig kondition, skulle riva och återuppföras. Förslaget genomfördes aldrig. (JLM)
- 1840t Ändring – restaurering.
Kyrkan genomgick en restaurering som inbegrep både yttre som inre arbeten.
Exteriör:
- Tornet uppmurades med ankarjärn.
- Plåttaket lades delvis om.
Interiör:
- Rengöring av väggar och valv. (JLM)
- 1878 Specifika inventarier – kyrkklocka.
Lillklockan befanns spräckt och skickades för omgjutning. (JLST)

Under stora delar av 1800-talet hade kyrkan jordgolv i bänkkvarteren och kalksten i mittgången.
- 1915 Specifika inventarier.
Några av kistorna innehållandes kvarlevorna efter medlemmar av Braheätten konstateras vara drabbade av tennpest. (JLM)
- 1920 Ändring – restaurering.
En utvändig restaurering under ledning av Sigurd Curman utfördes. Koppertaket lagades partiellt, koret i sin helhet, norra takfallets nedre del samt spirans koniska del. Tornkonstruktionen var svårt rötangripen och renoverades samt förstärktes. Ventilationen till gravkoret sattes igen med att förhoppning om att på så sätt stoppa spridningen av tennpesten (JLM)
- 1930-31 Ändring – restaurering.
En inre restaurering genomfördes ledning av arkitekt Göran Pauli, Jönköping. Restaureringen var mycket omfattande och kom att få stor inverkan på kyrkans uttryck. Ambitionen var att återställa kyrkan till det utseende som den hade under Per Brahe d.y:s tid samtidigt som komforten ökades genom en modernisering.
Interiör:
- En ny varmluftsanläggning installerades i källaren under koraläktaren.
- En sänkning av golvnivån och en delvis ny golvbeläggning.
- Nya bänkar, delar av den äldre bänkinredningen återanvändes.

-
- Nytt orgelverk, orgelläktaren ombyggdes samtidigt och gjordes tvådelad och entrén försågs med ett glasparti.
 - Ny eldstad och skåpsinredning i sakristian.
 - Rengöring av vägg- och valvmålningarna i tornrummet och långhuset.
 - Snickerier utan dekorativt måleri rengjordes till trären yta och ommålades med oljefärg.
 - Rengöring och konservering av skulpturer och tavlor.
 - Arkeologisk undersökning efter spår av Ströja kyrka. (JLST/JLM)
- 1931 Fast inredning – orgel.
Ett nytt orgelverk installerades bakom orgelfasaden från 1797. (JLST)
- 1937 Konservatorsarbeten.
Västportalen renoverades. (?) (JLST)
- 1946 Teknisk installation – el.
Elektrisk ledning för dammsugare och orgelfläkt dras i kyrkan. (JLST)
- 1948 Vård/underhåll – takomläggning.
Kyrkans koppartak (~125m²) lades om och de gamla kopparplåtarna avyttrades. (JLST)
- 1953 Konservatorsarbeten.
Västportalen renoveras av konservator. (JLM)
- 1961 Ändring – restaurering.
En restaurering genomfördes (Det synes som restaureringen utfördes i två etapper, en detta år samt en 1967) efter förslag som upprättats 1959 av Johannes Dahls Arkitektfirma. Programmet verkar ha delvis omarbetats vid genomförandet. Arbetena omfattade rengöring av interiören. Installation av ett nytt värmesystem, Thermobloc från AB Bahco. Omklädnings av altarringen. (JLST)
- 1965 Konservatorsarbeten.
En Birgittaskulptur och två ljusänglar konserverades av konservator Sven Wahlgren, Jönköping. (JLST)
- 1966-67 Ändring – restaurering.
En restaurering av kyrkan genomfördes och omfattade både yttre och inre åtgärder.
Exteriör:
- Nya kopplade fönster med antikglas monterades.
- Putsen knackades ned till stommen på fasaderna nedre delar och i övrigt putsades putsytorna och kalkavfärgades.
- Takrännor och stuprör monterades på kyrkan. (?)
Interiör:
- Altaruppsatsen konserverades av konservator Sven Wahlgren, Jönköping.
- Väggarna och valven rengjordes. (JLST)
- 1970 Teknisk installation – belysning.
Ny altarbelysning installerades i kyrkan. (JLST)
- 1979 Konservatorsarbeten.
Äldre textilier, mässshake, kollektåv och bildvävnad konserverades av riksantikvarieämbetets ateljéer. (JLST)
- 1989 Vård/underhåll.
En tavelram, ett skåp och en pelare sanerades mot strimmig trägnagare. (JLST)

-
- 1991 Fast inredning – orgel.
En renovering av orgelverket utfördes under ledning av orgelbyggarna Bröderna Moberg, Sandviken. (JLST)
- 1993-94 Ändring – restaurering.
1990 upptäcktes stora rötskador i takkonstruktionen och en undersökning genomfördes vilket ledde fram till restaureringen detta år. En utvändig restaurering genomfördes med omläggning och komplettering av koppartaket, restaurering av takspiran och takstolarna. Putslagning och kalkavfärgning av fasaderna samt konservering av västpportalen. Vid restaureringen upptäcktes att stora delar av koppartaket daterades sig till 1600- och 1700-talen. (JLM)
- 1996 Konservatorsarbeten.
Den extatiska Birgitta konserverades av konservatorer från Östergötlands länsmuseum.? (JLST)
- 2000 Konservatorsarbeten.
Ebba Brahes brudkrona konserveras av riksantikvarieämbetets konservatorsateljéer. Kronan övergår därefter att hanteras som rent museiföremål. (JLST)
- 2002 Ändring – ombyggnad.
En nödutgång inrättades i kyrkan. Nödutgången installerades från rummet norr om altaret (övre rummet) genom pannrumsmuren ned till pannrummet. Vid arbetena demonterades brädgolvet i det övre rummet varvid äldre kulturlager påträffades och undersöktes av arkeologer. Pannrummets vägg sågades upp och en trappa murades av cementsten och slätputsades. I muröppningen monterades en brandsäker ståldörr och brädgolvet återmonterades. Vid demonteringen påträffades bjälkar som uppvisade spår efter bemålning, bjälken magasinerades. Mot väggen var en boasering monterad vilken delvis demonterades i samband med murupptagningen. På en av speglarnas baksida hittades omfattande klotter vilket talar för att panelerna vid tillfälle varit monterade annorstädes. Den arkeologiska undersökningen visade att rester från Ströja kyrkas kyrkogård varit förlagd där den nuvarande kyrkan står samt hittades spår som vittnar om ett förhistoriskt och vikingatida brukande. (JLST)
- 2002 Konservatorsarbeten.
Tre skulpturer från kyrkan konserverades av konservatorer från Jönköpings läns museumsateljé. (JLM)
- 2003 Teknisk installation.
Tillstånd gavs för ny ljudanläggning och kompletteringsbelysning i kyrkan. (JLST)
- 2004 Konserveringsarbeten.
Jönköpings läns museums konservatorer genomförde konserveringsåtgärder av flera inventarier, bl.a. träskulpturer, en oljemålning samt en pannå. (JLST)
- 2005 Ändring – restaurering.
Kyrkans saneras från mögel och en ny klimatanläggning efter utformning av Svensk Klimatstyrning AB, Kolbäck, installerades. (JLM)

Braheska gravkoret

- 1652 Arkitekturbunden utsmyckning
Portalen till gravkoret utfördes detta år av Börje Stenhuggare. (JLM)

-
- 1893 Ändring.
Kvarlevorna efter Margareta Sparre f. Brahe lades i en nytillverkad träkista. (JLST)
- 1931-32 Ändring – restarering.
Gravkoret genomgick en restaurering efter program av Göran Pauli.
Interiör:
- Den befintliga trädörren ersattes med en järndörr som möjliggjorde luftväxling i gravkoret.
- Stentrappan reparerades och i trappschaktet monterades kalkstenar på väggarna.
- Tennkistorna innehållande kvarlevorna efter medlemmar av Braheätten konserverades.
Lådan innehållandes det Sparreska kraniet ersattes med en dito av tenn/zink.
- Putsytorna lagades och avfärgades. (JLST/JLM)
- 1938 Ändring.
- 1939 Margareta Sparre f. Brahe som avled 1638 lades detta år i en nytillverkad tennkista. (JLST)

Klockstapeln

- 1652/1684 Nybyggnad.
Uppgifterna skiljer sig åt huruvida klockstapeln uppfördes 1652 eller 1684. Klockstapeln tillkom då tornet inte kunde bära de klockor som beställts av Brahe för kyrkan. (JLM)

Det finns väldigt få uppgifter rörande klockstapelns reparationer och förändringar.

Referenser

Tryckta källor

Franzén A, Jönköpings läns museum *Kulturhistorisk utredning Gränna, Jönköpings kommun*, Jönköping 1997

Franzén A, Jönköpings läns museum *Kulturmiljöer*, Jönköping 1990

Nisser, W, *Konst och hantverk i Visingsborgs grevskap på Per Brahes d.y:s tid*, Stockholm 1931

Arkiv

Jönköpings läns museums arkiv (JLM)

Länsstyrelsen i Jönköpings läns arkiv, med kopior ur ATA:s arkiv (JLST)

Tekniska och administrativa uppgifter

Jönköpings läns museums dnr: B126/05

Beställare: bsv arkitekter & ingenjör

Fastighetsägare: Visingsö-Gränna kyrkliga samfällighet, Svenska kyrkan

Rapportansvarig: Jönköpings läns museum genom Mattias Sörensen

Foto: Mattias Sörensen

Län: Jönköpings län

Kommun: Jönköpings kommun

Fastighetsbeteckning: Brahekyrkan

Belägenhet: Ekonomiska kartans blad Visingsö 7E 7c, 1993

Dokumentationsmaterialet förvaras i Jönköpings läns museums arkiv