

Kulturhistorisk karakterisering och bedömning

Östra kyrkogården, Jönköping

*Kristine församling i Jönköpings kommun
Jönköpings län, Växjö stift*

Rapport, foto: Jonas Haas
Grafisk design: Anna Stålhammar
Tryckning och distribution: Lena Sletteberg

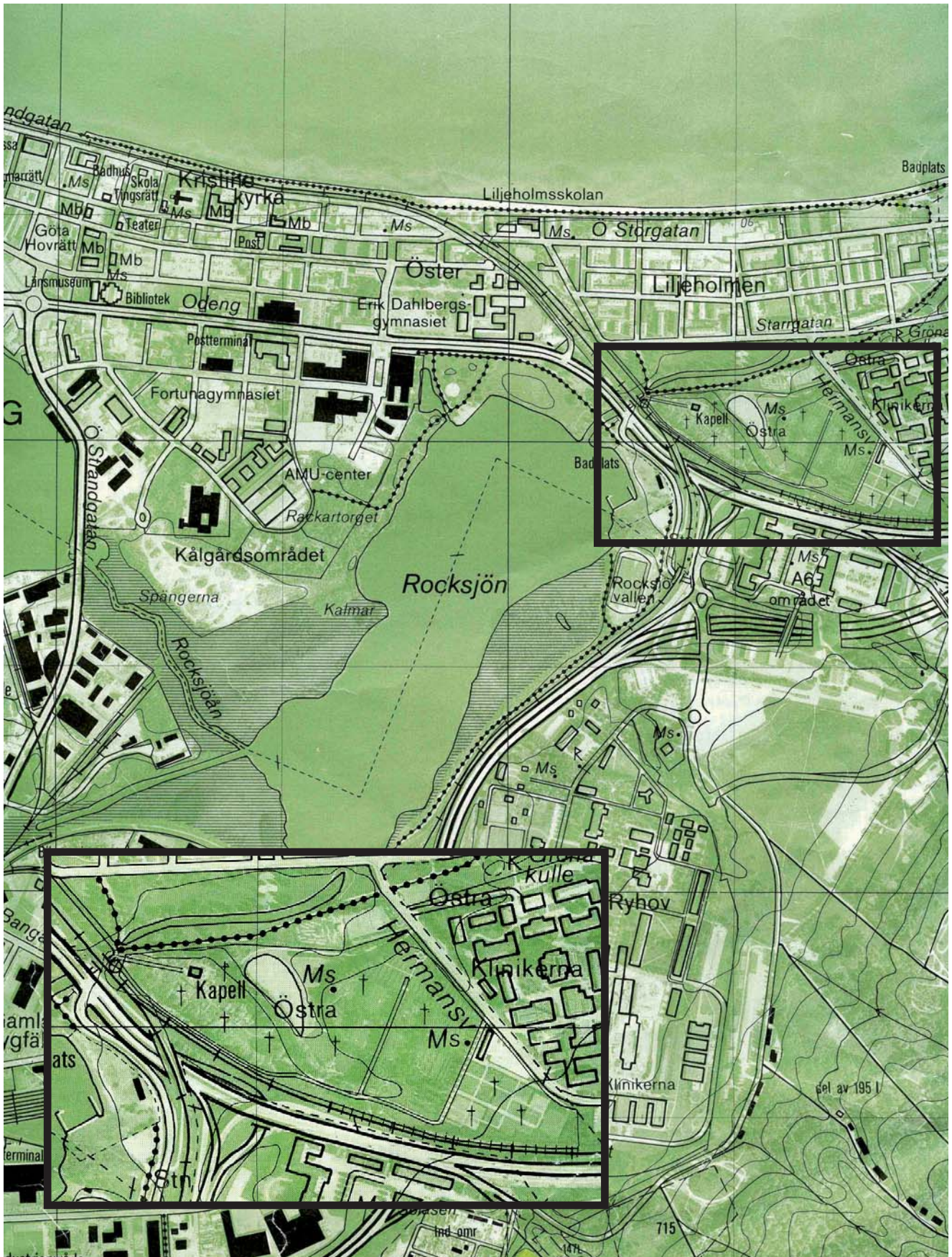
Jönköpings läns museum, Box 2133, 550 02 Jönköping
Tel: 036-30 18 00
E-post: info@jkpglm.se
www.jkpglm.se

Utdrag ur tryckta och ajourhållna ekonomiska kartor är återgivna enligt tillstånd: Ur allmänt kartmaterial från Lantmäteriet. Medgivande 94.0133

© JÖNKÖPINGS LÄNS MUSEUM 2007

Innehåll

Inledning	5
Bakgrund	5
Syfte	5
Inventeringens uppläggning	5
Sammanfattande beskrivning	7
Östra kyrkogården, Jönköping	8
Kyrka och kyrkomiljön	8
Kyrkogårdens historik	8
Händelsehistorik	11
Gravkapell, händelsehistorik.	14
Beskrivning av kyrkogården idag	15
Allmän karaktär	15
Omgärdning	15
Vegetation.	16
Gångsystem.	16
Gravvårdstyper	16
Beskrivning av enskilda kvarter.	17
Område A	17
Område B	19
Område C	20
Område D	22
Område E	23
Område F	24
Område G	25
Minneslund	26
Byggnader	26
Östra kapellet	26
Ekonomibyggnader vid Hermansvägen	27
Kulturhistorisk bedömning av kyrkogården i dess helhet	28
Sammanfattning	29
Figurförteckning	
Administrativa uppgifter	30
Referenser.	30
Arkiv.	30
Litteratur.	30



FIGUR 1. Utdrag ur ekonomiska kartans blad Jönköping 7E 1a, 1993.

Inledning

Bakgrund

På uppdrag av Växjö stift genomför Jönköpings läns museum en kulturhistorisk inventering av kyrkogårdar och begravningsplatser inom stiftets del av Jönköpings län. Arbetet bekostas av medel från den kyrkoantikvariska ersättningen och påbörjades under år 2006 och det beräknas avslutas under år 2008. Inventeringen berör samtliga till Svenska kyrkan hörande kyrkogårdar och begravningsplatser, även sådana som har tagits ur bruk. Denna rapport utgör en delrapport i inventeringen vars resultat kommer att sammanställas och analyseras i en stiftsövergripande rapport.

Syfte

De stiftsövergripande inventeringarna syftar till att lyfta fram kyrkogårdarnas kulturhistoriska värden, att få en överblick av stiftets kyrkogårdar samt att sammanställa den enskilda kyrkogårdens historia. Inventeringen är avsedd att utgöra ett underlag i församlingens förvaltningsarbete och i de vård- och underhållsplaner som församlingarna arbetar med att ta fram. Inventeringarna ska vidare kunna användas i handläggningen av kyrkoantikvariska ärenden och för att bedöma var det är särskilt viktigt att stödja insatser med kyrkoantikvarisk ersättning.

Inventeringens uppläggning

Rapporten omfattar en historik över kyrkogården, beskrivning av de olika kvarteren och en kulturhistorisk karakterisering och bedömning. Arbetet har varit uppdelat i en fältdel med inventering och fotografering samt en arkivgenomgång. De aktuella arkiv som gåtts igenom har främst varit Länsstyrelsen i Jönköpings läns arkiv, Antikvarisk-topografiska arkivet i Stockholm (kopior hos länsstyrelsen) samt Jönköpings läns museums arkiv. I förekommande fall har även arkiv hos respektive samfällighet gåtts igenom. Utöver arkiv har uppgifter hämtats från aktuell litteratur, däribland hembygds litteratur. De i rapporten redovisade arkivuppgifterna utgör en sammanfattning av genomgångna arkiv och ska inte ses som en komplett beskrivning av händelser i kyrkogårdens historia. Arbetet inkluderar en omfattande fotodokumentation varav endast ett litet antal bilder använts i rapporten. Växjö stift, inklusive respektive församling, samt läns museet har rätt att fritt bruka fotografierna. För varje kyrkogård skrivs en delrapport med en sammanfattande kulturhistorisk bedömning där de kulturhistoriska värdena lyfts fram, samt en kortfattad beskrivning av kyrkomiljön och kyrkan.

Den kulturhistoriska bedömningen görs i samarbete med representanter från Växjö stift, Länsstyrelsen i Jönköpings, Kronobergs

och Kalmars län samt läns museerna i Kalmar och Växjö. En kulturhistorisk bedömning är aldrig definitiv utan hela tiden föremål för omvärderingar. Vid bedömningen tas hänsyn till dels varje enskild kyrkogårds egna värden, men också till värden i förhållande till andra kyrkogårdar i stiftet och övriga landet. Den kulturhistoriska bedömningen nämner i de flesta fall inte enskilda gravstenar utan beskriver värden och karaktärsdrag i stort. Inför varje planerad förändring eller större underhållsåtgärd skall tillstånd inhämtas från länsstyrelsen och varje ärende behandlas där från fall till fall. Utifrån den kulturhistoriska värderingen och karakteriseringen tas beslut om vilka åtgärder som är berättigade till kyrkoantikvarisk ersättning.

Fältarbete och rapporter har utförts av antikvarie Jonas Haas vid Jönköpings läns museum. Rapporterna finns tillgängliga på Växjö stift, Länsstyrelsen i Jönköpings län, Jönköpings läns museum samt på respektive kyrklig samfällighet.

Sammanfattande beskrivning

Östra kyrkogården i Jönköping anlades någon gång under 1610- eller 1620-talet, kort efter det att stadens centrum flyttades efter branden 1612. Den nya kyrkotomten vid Kristine kyrka gick inte att använda för begravingar eftersom den låg för nära vattennivån. Begravningsplatsen anlades därför en bit utanför staden och har utvidgats vid flera tillfällen. Idag är det en mångskiftande kyrkogård med delvis parkliknande karaktär. På den äldsta delen står ett gravkapell från 1937 som ersatte ett äldre snarlikt kapell från 1701.

Kyrkogården har till denn rapport grovt sett delats in i sju områden som döpts från A till G. På den äldre delen kring begravningskapellet vilar många betydelsefulla personer i Jönköpings historia under konsthistoriskt intressanta och påkostade gravvårdar från det sena 1800-talet eller det tidiga 1900-talet. Den yngre delen speglar huvudsakligen 1900-talet med sina skiftande ideal - i många fall med formstarka strukturer och anläggningar av trädgårdsarkitektonisk kvalitet. På kyrkogården finns även en minneslund, askgravlunder samt en muslimsk begravningsplats.

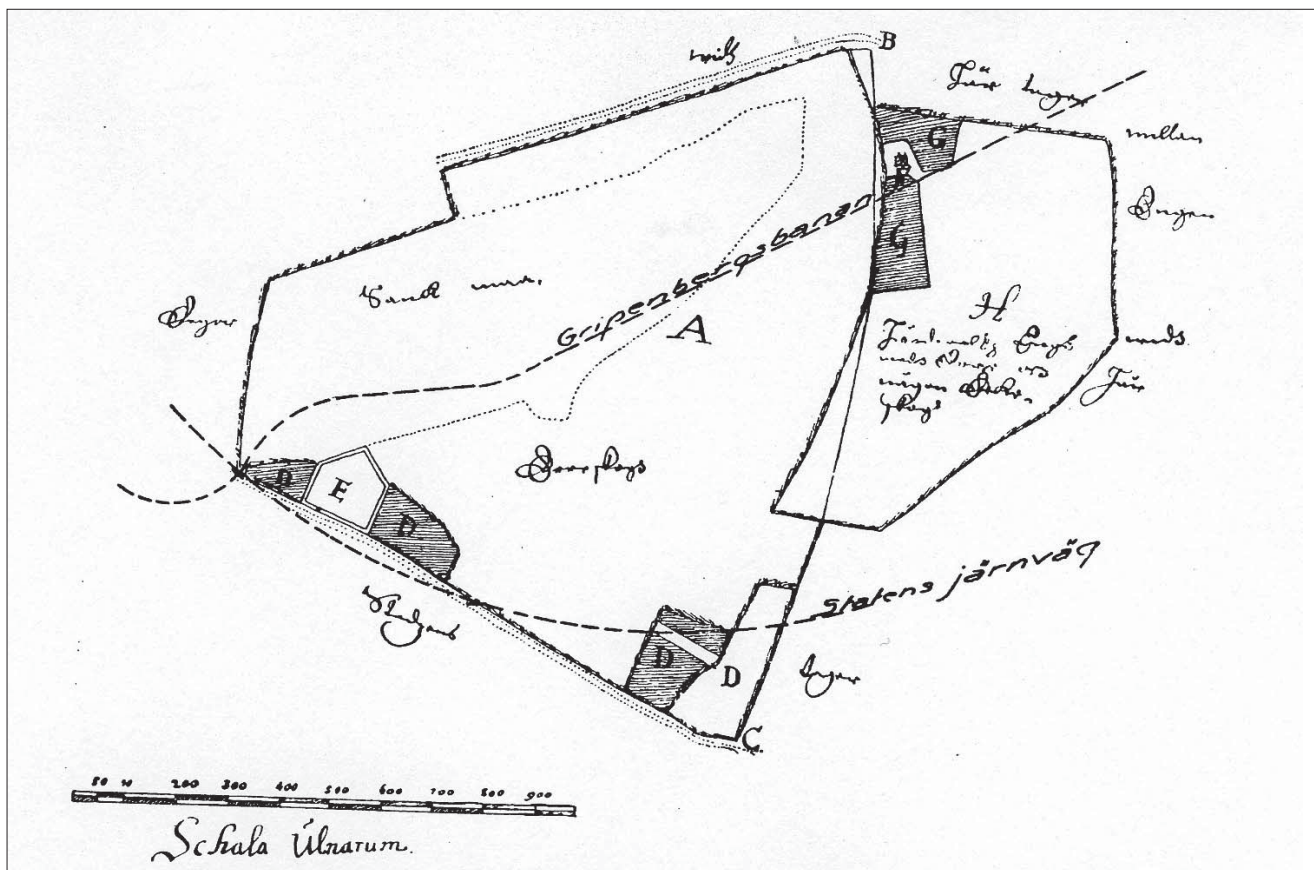


Aktuell gravkarta med den områdesindelning som används i denna rapport.

Östra kyrkogården, Jönköping

Kyrka och kyrkomiljön

Östra kyrkogården hör till Kristine församling i Jönköpings kommun. Församlingskyrkan ligger centralt inne i Jönköping, medan kyrkogården ligger ca 1,5 km sydost om kyrkan. När kyrkogården anlades i början av 1600-talet låg den långt utanför staden, men idag har staden närmast sig väsentligt och omsluter den på alla sidor. Kyrkogården ligger på en svag höjd och angränsar i norr till ett grönstråk som kyrkogården på samma gång är den del av, med dammar, promenadvägar och stora öppna grönytor. I söder avgränsas kyrkogården av järnvägsvallen och på andra sidan denna går E4an. I direkt närhet ligger bostadsområden med både flerfamiljshus och enfamiljshus från 1900-talet mitt, det gamla regementet A6 samt dess nutida efterföljare köpcentrat med samma namn.



Karta från 1652 över Östra kyrkogården samt omgivande marker. Kyrkogården markeras med ett "E" på kartan. Över kartan har senare tiders järnvägsdragning markerats.

Kyrkogårdens historik

Begravningsplatser utanför stadskärnor och utan egen kyrka brukar oftast vara anlagda omkring 1800-talets början. Vid den tiden blev det förbjudet att gravlägga innanför stadsmurarna och dessutom var stadskyrkogårdarna oftast redan överfulla. Östra kyrkogården är speciell på så sätt att den är betydligt äldre. Vid branden inne i

Jönköping 1612 bestämdes att centrum skulle flyttas och den nya kyrkan - Kristine kyrka - skulle uppföras i anslutning till den nya stadskärnan. Man visste redan från början att man inte kunde anlägga en kyrkogård i anslutning till kyrkan på grund av att vattennivån gick så högt upp. Istället köpte man in mark för ändamålet ett stycke utanför staden och i direkt anslutning till landsvägen mot Eksjö. Denna låg tillräckligt högt för att inte ha problem med fukt i markerna, och ändå relativt nära staden. Den mark som köptes in låg på Rockö ägor och troligen uppförde man ganska tidigt även ett begravningskapell, av trä. Enligt de kartor som finns motsvarade den äldsta kyrkogården de kvarter som idag ligger närmast den nuvarande kapellbyggnaden; kvarter 4, 5 och 6, möjligen också kvarter 7. Kyrkogårdens ovanliga orientering i nordväst-sydostlig riktning har sin förklaring från att denna första kyrkogård lades längs med landsvägen mot Eksjö, som gick i denna riktning. Från denna tid finns idag inga spår, utom möjligen den stora eken i kvarter 4, på kanten mot sluttningen. Dess ålder är inte fastställd men skulle kunna vara från denna tid eller ännu äldre.

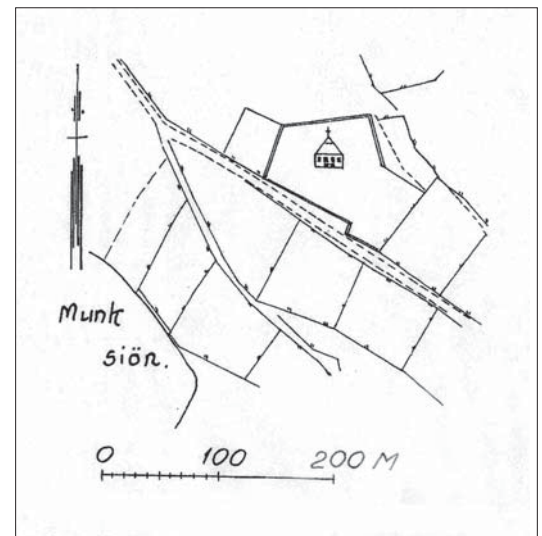
I källmaterialet kring kyrkogårdens historia finns inga uppgifter om utvidgning av kyrkogården förrän år 1809. Innan dess hade kyrkogårdens träinhägnad ersatts av en stenmur (omkring 1770) och samtidigt hade man vid huvudingången mot Eksjövägen uppfört en ståtlig portal av sandsten. Denna hade oljemålats och försetts med smidda grindar. Överst fanns Gustav III's namnskiffer.

Det finns också en uppgift från 1798 att Per Lindberg fick tillåtelse att uppföra ett privat gravkor på kyrkogården, en byggnad som troligen revs 1849.

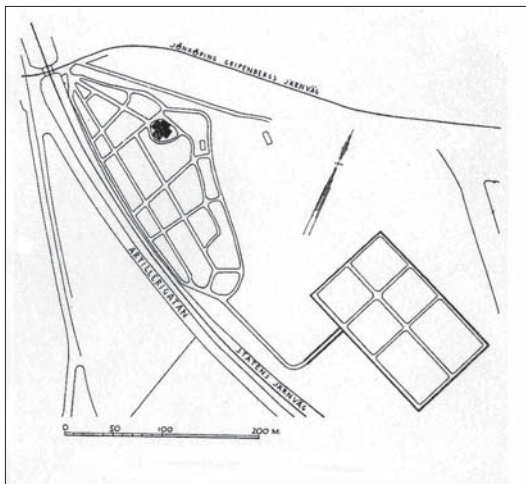
1809 utvidgas kyrkogården mot sydost vilket torde motsvara dagens kvarter 9, 10 och 11. Den första tiden sågs nog utvidgningen som något tillfällig eftersom det dröjde till 1811 innan man rev den gamla östra muren och flyttade den till landsvägen, och 1825 uppförde man även en stenmur längs de andra delarna av utvidgningen. Vid denna tid torde kyrkogården främst ha påmint om en ängsmark, med en gång upptagen mellan kapellet och kyrkogårdens ingång.

1849 utvidgas kyrkogården mot väster och får den utsträckning den har åt det hållet idag, dvs motsvarande kvarter 1, 2 och 3. Uppenbarligen fanns det en kolerakyrkogård öster om kyrkogården som inte var inlemmad med resten, men i samband med utvidgningen i väster öppnades även den delen upp mot kyrkogården. Den f.d. kolerakyrkogården bör ungefär ha motsvarat de västra delarna av kvarteren 12 - 15.

Landsvägen till Eksjö från Jönköping som gick precis utanför kyrkogården var en naturlig avgränsning mot sydväst. Här låg också huvudingången till kyrkogården. 1864 anlades järnvägen och den fick då samma sträckning som landsvägen. Detta innebar alltså inte någon egentligen förändring för kyrkogården, men huvudingången



Östra kyrkogården med kapell på karta från 1809 av Montelius.



Östra kyrkogården med den nya utvidgningen från 1902.

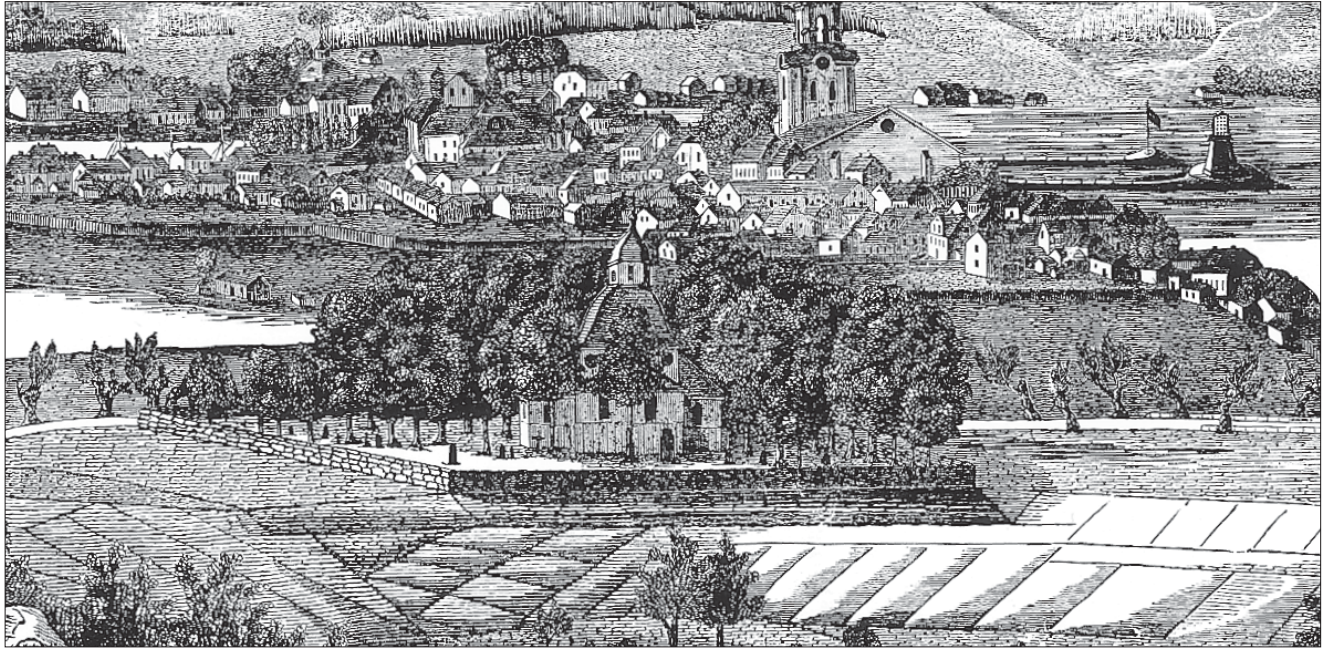
var tvungen att flyttas när vägen ersatts av en hög järnvägsvall. Samtidigt som huvudingången flyttades utvidgades kyrkogården mot söder och öster, vilket troligen motsvarar de östra delarna av dagens kvarter 12 - 15 samt 16. Efter denna sista utvidgning blev kyrkogården så ansenlig till sitt format att man anlitar en trädgårdsarkitekt, Frey Hellman, som 1871-72 delar in kyrkogården i kvarter och anlägger alléer och planteringar. Det är samma struktur som är synlig idag på gamla kyrkogården, om än att träden har bytts ut.

Nu finns det ett mer parkliknande och medvetet sett att se på kyrkogården. Nästa gång när behovet av mer mark gör sig gällande utvidgar man inte kyrkogården med en ny liten remsa, utan man anlägger en helt ny kyrkogård. 1902 anläggs den nya kyrkogården sydost om den gamla med en liten dalsänka emellan. Nya kyrkogården anläggs på en delvis konstgjord förhöjning i det som tidigare varit sankmark. Anläggningen görs enligt moderna mått med regelbundna och rätvinkliga kvarter med raka gravrader, kantade av alléer och hägnade av hagtornshäckar. Dessa kvarter utvidgas 1928 mot nordväst med två nya kvarter efter samma mönster som de från 1902.

På 1940-talet utvidgas nya kyrkogården igen, då mot nordost. Några uppgifter om när och vem som stod för ritningar har inte hittats men utvidgningen får en mycket medveten och formstark utformning. Gravraderna följer halvcirkelformade linjer och förstärker samtidigt den tvärgående allén. Gravvårdarna i dessa kvarter blir uteslutande moderna utan grusbäddar och stora monument.

1970 utvidgas kyrkogården återigen, nu mot sydost, och samtidigt uppförs två stora ekonomibyggnader för kyrkogårdsförvaltningen. De nya kvarteren får olika utformning och tas successivt i bruk under 1900-talets senare decennier. En del tas i bruk för muslimska begravningar, en annan del tas i bruk för askgravlundar och en tredje del för vanliga begravningar.

De stora förändringarna under de senaste decennierna rör givetvis utvidgningarna. Samtidigt har de äldre delarna av kyrkogården successivt ändrats, långsamt och nästan obemärkt, men i det stora hela ändå mycket påtagligt. De små successiva ändringar rör främst alla de grusbäddar som har ersatts med gräsytor, men även de äldre vårdar där gravrätten har gått ut och därefter har ersatts med nya. Den äldre delen av kyrkogården - område A - är fortfarande mycket präglad av gravar med grusbäddar, något som blir allt mer ovanligt.



Händelsehistorik

Vy över Jönköping och i förgrunden Östra kyrkogården med kapellet. Beskuret träsnitt av L De Vylder 1853.

1612

Jönköpings centrala delar brann ner och efter branden beslutade man att uppföra en ny kyrka. Kyrkotomten på den utvalda platsen låg för lågt och nära vattennivån varför man beslutade att uppföra kyrkogården på en höjd utanför staden. Den närmast lämpliga platsen fanns på Rockö ägor, och här anlades den första kyrkogården. (Karlsson 1984)

1625

En byggnad finns markerad på Thomés karta över Jönköping på den plats som hade valts till begravningsplats. En kapellbyggnad nämns vid samma tid och förmodas vara denna. (Karlsson 1984)

1652

En femsidig tomt finns utmärkt som ”stadens kyrkogård” på en karta från 1652. Kyrkogården låg utmed landsvägen mellan Jönköping och Eksjö. (JH III)

1768-73

Inhägnad av träbalkar utbyttes mot en stenmur och samtidigt uppförs en oljemålad välvd port av sandsten, utförd efter ritnigar av stadsbyggmästare L Wickman och grindar av hovslagare Jäder. Porten låg längs södra sidan, utmed landsvägen, och kröntes av Gustav III's namnskiffer. (Karlsson 1984)

1798

Per Lindberg erhöill tillstånd att uppföra en gravbyggnad av trä, troligen efter ritningar av P G Salvin. (Karlsson 1984)

1809

Utvidgning mot sydöst motsvarande 54 alnar (Karlsson, 1984)

1811

Utvidgningen från 1809 inhägnades på södra sidan genom östra murens flyttning, och mot öster och norr med ett trästaket. (JH III)

1825

Utvidgningen från 1809 inhägnas även mot öster och norr med en stenmur. (JH III)

1849

Utvidgning mot väster. Samtidigt revs Lindbergs trägravkor på grund av förfall och kolerakyrkogården öster om kapellet inhägnades med staket. (JH III och Karlsson, 1984)



Östra kapellet och kyrkogården kort efter järnvägsdragningen. Omkring 1870-talet.

1864-talet

Utvidgning och järnvägsdragning. I samband med att järnvägen drogs förbi söder om kyrkogården flyttades huvudingången från den södra till den västra sidan. Samtidigt utvidgades kyrkogårdsmarken mot söder och öster. (JH III, och Karlsson 1984)

1871-72

Kyrkogården delas in i kvarter och planteras efter ritningar av



Östra kyrkogården 1901. JLM.

trädgårdsarkitekt Frey Hellman. Okänd omfattning, eftersom av kyrkogården redan innan varit indelad i gravkvarter med trädplanteringar. (JH III)

1875

Nya portar och grindar tillverkade av Jönköpings mekaniska verkstad sätts upp vid västra ingången. Grindarna är desamma som idag. (JH III)

1902

Utvidgning. Ny kyrkogård anläggs på en hög utfyllnad på det som varit kärrmark. Nya kyrkogården förbinds med gamla via en smal väg. (JH III)

1928

Utvidgningen från 1902 utvidgas ytterligare mot norr och väster. (JH III)

1940

Beskrivning. Den gamla kyrkogården har en allmällé som leder från västra porten upp till gravkapellet, östra delen består av kvarter för allmänna gravar, vid denna tid främst förfallna vårdar av trä. Äldre gravvårdar finns närmast kapellet och är ditflyttade i senare tid. Den nya kyrkogården från 1902 är hägnad av hagtornshäckar. (JH III)

1940-tal

Utvidgning av nya kyrkogården mot nordost. Okänt vem som stod för anläggningsritningarna.

1969-71

Utvidgning mot sydöst och uppförande av ekonomibyggnader.

Utvidgningen motsvarar dagens kvarter 43 - 60. Planerna gjordes av Lundqvist & Jacobson markkonsulter AB i Uppsala, och ekonomibygnaderna ritades av arkitekterna Hans Matell och Anders Nordström. (JLST)

1978

Minneslunden anläggs. (Muntlig uppgift)



Ovan det nuvarande gravkapellet från 1937, ritat av stadsarkitekt Göran Pauli. Till vänster gravkapellet från 1701 som brann ner 1935. Vy från norr. Längst till vänster på bilden syns även den åldriga eken som står än idag. Foto från 1870-talet.



Gravkapell, händelsehistorik

1701

Ritningar till kapellbyggnad av byggmästare Jacob Ekeström från Eksjö, på uppdrag av landshövding mårten Lindhielm. (Karlsson 1984)

1935

Gravkapellet brinner ner. Efter rivningen av ruinerna blottades nedgången till ett privat gravkor från 1700-talet. (JLM)

1936-37

Nybyggnad, nytt gravkapell uppförs efter ritningar av stadsarkitekten Göran Pauli. Det nya gravkapellet placerades på samma plats som det gamla och liknade detta i proportioner, framförallt i takkonstruktionen. (JLM)

Beskrivning av kyrkogården idag

Allmän karaktär

Kyrkogården är belägen på två höjder, den äldsta delen i väster på en naturlig höjd, medan de yngre kvarteren ligger på en konstgjord förhöjning i öster. Kyrkogården är uppdelad i många olika delar med olika karaktärer. Den gamla kyrkogården består huvudsakligen av familjegravar från 1900-talets början med grusbäddar, många är därtill omgärdade med staket eller stenramar. De yngre kvarteren omfattar främst gravar från 1900-talets andra hälft och är placerade i olika formstarka strukturer; stora halvcirkelformiga bågar, raka linjer, mindre helcirkel, oregelbundet på små höjder etc. Den yngre delen innehåller även minneslund, askgravlundar, och muslimsk begravningsplats.

På gamla kyrkogården finns ett gravkapell från 1937, och på nya kyrkogården ligger en större förvaltningsbyggnad från modern tid.

Omgärdning

På grund av kyrkogårdens storlek, dess läge och dess skiftande karaktär varierar också varje dels omgärdning. Den gamla kyrkogården omgärdas på ett naturligt sätt av branterna på östra och norra sidan och på sydvästra sidan utgör järnvägsvallen en naturlig avgränsning. Både vallen och slutningen har stödmurar.

Flera kvarter på nya delen är delvis också omgärdade av slutningar och stödmurar. Slutningar är antingen gräsklädda eller planterade med kryptallar. Stödmurar och vanliga murar runt kyrkogården varierar i utförande, vissa är kallmurade och andra fogade med murbruk. De äldre är murade med kluvna stenar och de yngre med vald rund gråsten. Övriga kvarter omges antingen av klippta ligusterhäckar, eller saknar överhuvudtaget omgärdning.

Ingångar

Det finns flera ingångar till kyrkogården. Den ursprungliga huvudentrén låg fram till 1864 vid sydvästra långsidan, mot landsvägen. I samband med att landsvägen blev järnväg flyttades huvudentrén till den nordvästra spetsen av kyrkogården, där den fortfarande är kvar. Denna entré består av fyra högresta gavelkrönta grindstolpar av granit med avfasade hörn och med gjutna nygotiska grindar. Dessa är ursprungliga från 1875 och tillverkade vid Jönköpings mekaniska verkstad. När kyrkogården har utvidgats har också fler entréer tagits upp. I norr finns längs Hermansvägen tre entréer, varav två är i funktion. Dessa har gjorts enkla och moderna, endast den entré som är tagen ur funktion (vid de muslimska kvarteren) har en grind, utförd av raka och enkla fyrkantsjärn och enkla grindstolpar av samma höjd.



Stenmur, fungerande som stödmur, vid norra delen samt mot Hermansvägen.



Grindarna vid nordvästra ingången, tillverkade 1875.



Även en grå vinterdag framträder de olika trädens former och häckomgårdningarna på gamla kyrkogården.



Stenlagd gång mellan kvarteren i område G är en betydelsefull del av karaktären.



Stora påkostade gravar med titlar och grusbäddar och omgårdning är typiska vårdar som får oss att associera till äldre gravkultur.

Vegetation

På grund av kyrkogårdens storlek och de olika delarnas olika tillkomstperioder varierar också vegetationen. På den gamla delen, område A, finns den största mångfalden. Här finns många vårdträd, hängaskar, enar, cypresser i olika former och storlekar och äldre alléträd. Här finns även en åldrig ek, som sägs vara omkring femhundra år gammal. Ovanligt idag, bortsett från vissa enstaka stadskyrkogårdar, är även de häckomgårdningar som finns kring vissa gravar, både av liguster och av buxbom. De nya kvarteren vid område C har alléer av lind och häckar av liguster, taxus, cypresser och avenbok. På vissa delar spelar vegetationen en större roll än på andra - så som i område D där avenbokshäckarna bildar rundlarna i de formstarka kvarteren. Växtligheten är en del av variationen som skapar identitet mellan olika områden, men binder också ihop de olika delarna.

Gångsystem

Gångar är både gruslagda, stenlagda och asfalterade. I område A är de stora gångarna genom området asfalterade medan mindre gångar inom kvarteren är gruslagda. Grusgångar inom område A har lång kulturhistorisk hävd och är en betydelsefull del av atmosfären på denna äldsta del av kyrkogården. De flesta av gångarna på resterande kyrkogård är asfalterade, här förekommer också i relativ stor utsträckning biltrafik. I område G med avenboksrundlar är gångarna mellan varje kvarter stenlagda med smågaststen.

Gravårdstyper

Gravvårdarna på en så stor kyrkogård som Östra kyrkogården varierar av naturliga skäl. Samtidigt som variationen över hela kyrkogården är stor, är olika typer av vårdar relativt enhetligt samlade i olika kvarter. I område A dominerar de stora och påkostade monumentalvårdarna, kopplade delvis till att här även finns de äldsta gravarna. Dessa präglas av grusbäddar, stora format, gravstaket och många gånger olika storlekar på själva graven. Förutom påkostade gravvårdar ligger här även många kända personer ur Jönköpings historia. Även i område C finns en del monumentala vårdar kvar från de första åren - speciellt i kvarterens kanter - och dessa är viktiga för att de annars modernt präglade kvarteren ska ha kvar det historiska djupet. I område C är annars de flesta vårdar från efterkrigstiden och präglas av enhetliga format och proportioner, få titlar och anspråkslös utformning. I område D med yngre gravar från 1970- och 80-tal är variationen större, kvarteren upplevs ändå inte splittrade eftersom de enskilda vårdarna är underordnade de starka formerna i rundlarna. I område D liksom i område G finns askgravlundar i form av stora stenkummel. Varje sten bär en metallskylt med ingraverat namn och årtal. I område E förekommer vårdar från slutet av 1980-talet och här präglas gravvårdarna dels

av anspråkslösa utformningar, dels av en ökad individualitet vilket är typiskt för tiden. I de muslimska kvarteren i område F är individualiteten ännu större med olika format och proportioner.

Av kulturhistoriska skäl bör man vid nya gravsättningar ta hänsyn till gravvårdar med titlar och konstnärliga värden, gravar med grusbäddar och inramningar, gravar som är typiska för sin tid och gravar som på ett relativt enhetligt sätt präglar kvarteren. Strikt enhetliga kvarter bör hållas enhetliga och kraven att anpassa nya gravvårdar efter de befintliga bör vara högre i sådana kvarter.

Beskrivning av enskilda kvarter

Kyrkogården är uppdelad i 60 kvarter, från kvarter 1 i nordväst till kvarter 60 i sydöst. I denna rapport har kyrkogården delats in i områden A - G utifrån varje områdes karaktär. Dessa redovisas på kartan på sidan 7.



Små oansenliga vårdar ur allmänna linjen försvinner lätt vid gallringar, men har kulturhistoriskt ett mycket högt värde genom det de speglar om sociala klyftor och begravningskultur.



Område A

Allmän karaktär

Område A omfattar kvarter 1 - 16 vilket motsvarar den gamla kyrkogården med den utsträckning den hade fram till 1902 då nya kyrkogården anlades. Området delades in i kvarter under 1870-talet och samtidigt planterades de med träd. Idag finns en mångfald träd i området med olika former, storlekar och av olika arter. Gravarna





är främst placerade i nordväst-sydostlig riktning, bortsett från gravarna i kvarteren närmast järnvägsvallen och slutningen i nordost där de istället är vända i sydväst-nordostlig riktning.

Gångarna i området är asfalterade mellan kvarteren, men inom kvarteren är de i förekommande fall gruslagda.

I området finns även ett gravkapell samt en mindre ekonomibyggnad, som beskrivs på separat plats i rapporten.

Gravvårdstyper

Området innehåller en mångfald gravvårdar av olika utformning och format. Här finns kyrkogårdens äldsta gravvårdar, de äldsta av dessa är tagna ur bruk och står uppställda vid kapellets södra vägg på sekundär plats. Även i övrigt finns vårdar från 1800-talets första hälft ännu i bruk. Här finns stora familjevårdar med grusbäddar, stenramar, även några som är inramade av buxbomshäckar. Här finns stora och mycket påkostade monument, enkla vårdar men med vackra typsnitt, vårdar med stora person- och lokalhistoriska värden, gjutjärns- och smidesvårdar, gravar med påkostade staket i smide eller gjutjärn etc. Men här finns även enklare mindre och moderna gravvårdar av den vanliga typ som förekommer på de flesta andra moderna gravkvarter.

Området har många speciella gravvårdar som förtjänar att nämnas; John Bauers grav vid norra slutningen, doktor Engstrands grav med vackert och påkostat smidesstaket i jugend, överdirektör Hjalmar Elworths (son till John Ericsson) höga obelisk i diabas som restes av Statens järnvägars män och boktryckare Gustaf Lundins grav som är säregnet utformad i vinkel för att nämna några.

Kulturhistorisk bedömning och karaktär

Området har mycket stora kulturhistoriska värden, främst genom de många påkostade gravvårdarna av monumentalformat eller av annan hög konstnärlig kvalitet. Till det höga kulturhistoriska värdet hör även de många grusbäddarna samt omgärdningarna i form av stenramar, järnstaket eller häckar. Till den förtätade atmosfären bidrar även den varierade växtligheten med alléträd, sorgeträd och buskar. Nordost om kapellet står en troligen månghundraårig ek.

Med tanke på hur sällsynt det idag är med grusgravar bör samtliga grusbäddar i området bevaras. Detta gäller även de kvarvarande grusgångarna. Förnyelse med nya gravvårdar bör i första hand ske på annan plats på kyrkogården, där så ej kan ske skall nya gravvårdar anpassas till de befintliga vad gäller konstnärlig och monumental ambition.



Område B

Allmän karaktär

Område B ligger sydväst om den gamla kyrkogården och består av tre kvarter, nr 17, 18 och 19. Kvarter 17 och 18 är i bruk medan kvarter 19 fungerar som utställningskvarter med kulturhistoriskt intressanta vårdar, uppsatta på sekundär plats. Hur länge området har varit bruk är ej känt, men troligen har det börjat användas under 1800-talets slut, innan utvidgningen 1902. Det är långsmalt och är i jämförelse med område A sparsamt planterat, men har ändå en del betydelsefull växtlighet. Området kantas av en ligusterhäck längs med gången, och längs järnvägsvallen växer en relativt jämn rad med äppleträd. I sydöstra delen är gravarna inhägnade av liguster- och buxbomshäckar. I området finns även flera mindre träd.



Gravårdstyper

I kvarter 17 och 18 är de flesta gravvårdar från 1900-talets första hälft och mitt. Gravarna ligger vända mot nordväst eller sydost, i områdets längdriktning. Spridningen är stor och omfattar enkla vårdar av mindre format, men även större gravar med ramar och i tre fall även med bevarade grusbäddar. En av gravarna har även ett påkostat smidesstaket. Av de stora gravarna syns i flera fall bara stenvården, medan stenramen eller häckomgårdningen försvunnit, deras ursprungliga storlek kan dock ännu anas utifrån utrymmet mellan gravvårdarna.

I sydöstra delen med utställningsvårdar, kvarter 19, har man ställt upp en expose av olika vårdar från olika perioder, av olika material, social klass och med olika personhistoriska värden. Här finns en gjutjärnsvård från 1845, flera små vårdar från 1900-talets början som kan ha ingått i den allmänna linjen, en trävård, en nygotisk gjutjärnsvård samt andra vårdar i olika representativa stenmaterial.





Kulturhistorisk bedömning och karaktär

Det kulturhistoriska värdet i kvarter 17 och 18 ligger främst i enskilda välbevarade vårdar. Kvarteren har förlorat sin ursprungliga struktur och gångar och grusbäddar har satts igen med gräs. Det kulturhistoriska värdet kan därför endast sägas ligga i enskilda vårdar med personhistoriskt och lokalhistoriskt intresse eller vårdar med konstnärliga värden.

I kvarter 19 som är ett renodlat pedagogiskt kvarter med museivårdar ur bruk ligger också det kulturhistoriska värdet i de enskilda vårdarna men också i framställningens trovärdighet. Till detta hör häckarrangemangen, men också att vårdarna representerar den mångfald som förekom vad gäller olika material, former, hantverkstraditioner, olika sociala klasser och kanske framförallt närvaron av grusytor.



Vyer över gravraderna i kvarter 23 och 35 samt stora bilden kvarter 25.



Område C

Allmän karaktär

Område C omfattar kvarter 20 - 36. Kvarteren skiljer sig något åt men behandlas ändå som ett område eftersom likheterna är större än skillnaderna. De äldsta kvarteren är kvarter 25, 26, 29, 30, 32, 33, 35 och 36. Dessa anlades 1902 på utfyllnadsmark på det som tidigare varit kärrmark. Övriga kvarter (20-24, 27, 28, 31 och 34) anlades efter 1928 då den nya kyrkogården ytterligare utvidgades mot norr och väster. Gemensamt för alla kvarter är rutnätssystemet och de regelbundna raderna med gravvårdar. Huvuddelen av samtliga vårdar är från 1900-talets mitt eller andra hälft. Det som skiljer de äldre kvarteren från 1902 från de yngre från 1930-talet

och framåt är främst att de äldre saknar rygghäckar (där sådana inte har planterats i senare tid) och att de till viss del fortfarande har flera äldre gravvårdar med stenramar, grusbäddar, stora och monumentala proportioner som inte förekommer på de yngre kvarteren.

De norra kvarteren 23 och 27 är utformade med rundade häcklinjer, som utgår från en rund plantering vid norra entrén. Formgivningen av planen är här tydlig och stark, understruken av de välklippta cypresshäckarna. I de äldre kvarteren förekommer främst enstaka vårdträd och mindre häckar på enskilda gravplatser. I vissa fall (kvarter 32, 33 och 35, 36) finns dock rygghäckar av taxus och cypress. Gångar är asfalterade och kantade av alléer med stora lindar. I norra delen står ett modernistiskt klocktorn i vitmålad betong.

Gravårdstyper

De äldre kvarteren från 1902 innehåller i vissa fall äldre vårdar från 1900-talet och 1910-talet. Dessa äldre vårdarna är oftast stora och påkostade och har haft stenramar eller häckinramningar, sammanlagt är omkring 30 stycken grusgravar bevarade. I kvarter 33 finns även ett tiotal små och enkla barngravar från 1920- och 1930-talet kvar. Även i kvarter 32 finns flera äldre vårdar från 1903 och framåt bevarade som kan ha ingått i den allmänna linjen.

Det stora flertalet vårdar är dock från 1900-talets mitt eller senare hälft, dessa är typiska för sin tid med enkla och enhetliga konturer.

Kulturhistorisk bedömning och karaktär

Område C har ett tydligt och starkt formspråk, uttryckt genom regelbundna rektangulära kvarter, strikta gravlinjer och inramande alléer. Den halvcirkelformade planen i norr med svängda gravrader som tillkom vid en utvidgning 1928 förstärker helheten och sambandet mellan de äldre och de yngre delarna.

De äldre kvarteren från 1902 domineras trots sin ålder av yngre gravvårdar från 1900-talets mitt och andra hälft, därför är just här de äldre vårdarna extra värdefulla. Vårdar från 1900-talets två första decennier, grusgravar, stora monumentaltvårdar och andra äldre vårdar har ett stort värde för att tydliggöra kvarterens höga ålder, vilken annars är lätt att förbise. Spridningen är stor bland vårdar i de äldre kvarteren medan de yngre är väldigt enhetliga med jämnstora moderna vårdar av liknande proportioner.

I kvarter 35 finns ett stort minnesmärke rest över soldater som dog i spanska sjukan under 1910- och 1920-talet. Detta har ett stort värde som ett av länets få soldatminnesmärken.



Minnesstenen med gravstenar över soldater som avled i spanska sjukan (överst), en av de äldsta stenarna på nya delen; en ensam vård från 1903 ur allmänna linjen (mitten) samt några typiska vårdar från 1980-talet vid en rygghäck.

Område D



De rumsliga kvaliteterna är påtagliga i område D med de cirkelrunda kvarteren.



Allmän karaktär

Område D omfattar kvarter 37 - 42. Området ligger i dalsänkan mellan den nya kyrkogården och markplanet intill järnvägsvallen. Området, liksom varje kvarter, är tydligt avgränsat, kvarteren är utformade som cirklar med gravar placerade längs med häckarna som är planterade i rundlar. Från varje cirkelkvarter går en stenslagd gång till nästa cirkel. Området är sparsamt planterat förutom avenbokshäckarna i varje kvarter.

Gravvårdstyper

Gravvårdarna är från slutet av 1980-talet och framåt. Gravvårdarna är placerade längs med häckarna och antingen vända in mot cirkelns mitt eller vända ut från den (med undantag för kvarter 38). I området finns även en askgravlund i form av ett runt stenröse, där varje jordfäst får en metallplatta med namn och årtal uppsatt på en sten i röset.

Kulturhistorisk bedömning och karaktär

Det kulturhistoriska värdet ligger i områdets gestaltning med tydliga och väl avgränsade former. Gravvårdarna inne i respektive kvarter är i de flesta fall enhetliga till storlek och proportioner, och de underordnar sig de tydliga formerna. Urngravlundens har ett kulturhistoriskt värde som en tidstypisk företeelse från vår egen tid.

Område E



Allmän karaktär

Område E omfattar kvarter 43 - 47. Kvarteren är grupperade kring två rundlar med stensatta gångar och hamlade almar runt om. Endast de tre västliga kvarteren är tagna i anspråk, men de i öster är utformade efter samma principer. Området omgärdas av ett trästaket och längs med det står gravvårdar på rad, vända inåt. Idegranshäckar bildar andra rum inne i kvarteren och längs med kanterna på dessa står andra gravvårdar. Området är varierat och har en del rumsliga kvaliteter som ofta saknas i de sedvanliga kvarteren med regelbundna och raka gravrader. Planteringarna i de stensatta rundlarna är upphöjda och främst planterade med ettåriga blommor.

Gravvårdstyper

Gravvårdarna i området är från 1980-talets slut och senare. De är till största delen typiska för sin tid med få titlar, enkla konturer, små, eller medelstora format.

Kulturhistorisk bedömning och karaktär

Område E är ett typiskt modernt gravområde med vissa parkliknande kvaliteter. Gravvårdarna är mycket typiska och vanliga på flera håll, det som utmärker kvarteret är vissa gestaltningsmässiga kvaliteter, vilka främst kommer till uttryck genom rumsbildande häckar, hamlade trädrader, upphöjda rabatter mm. Tillsammans med övriga områden på nya delen av kyrkogården visar det på den rika variation som finns på kyrkogårdar från 1900-talets andra hälft.



Område E är formellt och har en strikt plan, arrangerad runt den stensatta mitten med plantering.



De muslimska kvarteren skiljer sig inte bara åt från de svenska genom orienteringen mot Mecka, utan även genom en större spridning av olika typer av gravvårdar och nya material, så som aluminiumramen på graven ovan.

Område F



Allmän karaktär

Område F omfattar kvarter 48, 49 och kvarter 60. Kvarteren ligger i kyrkogårdens sydöstra hörn och utgör Jönköpings muslimska begravningsplats. De består av gravvårdar från 1980-talet i regelbundna rader orienterade mot Mecka. Främst är det kvarter 60 som är taget i anspråk, kvarter 48 har börjat tas i anspråk, medan kvarter 49 ännu ej är taget i bruk.

Gravvårdstyper

Gravvårdarna i kvarteren följer i stort sett övrig utveckling bland gravvårdar, men med större individualisering vad gäller stenmaterial och utformning. Stenstorer varierar från vita till helsvarta, och färgade stenmaterial. Höjd, bredd och proportioner varierar i större omfattning, liksom mängden text och symboler. Gemensamt på nästan alla vårdar är den muslimska halvmånen och stjärnan.

Kulturhistorisk bedömning och karaktär

Området har ett kulturhistoriskt värde genom att vara Jönköpings första muslimska begravningsplats. Som sådant speglar det det nya mångkulturella samhället. Till detta uttryck hör även orienteringen av gravar och gravrader mot Mecka. Enskilda gravvårdar är tidstypiska och speglar den brokighet som ryms inom kulturen.

Område G



Allmän karaktär

Område G omfattar kvarter 51-54, som ligger i sydöstra hörnet av kyrkogården. Kvarter 51 består av en liten kulle med formklippta små avenboksträd och med moderna gravar runt om. I kvarter 52 finns en gemensam gravsten för kistbegravda i form av en stensulptur med plats för namn i stenen, och i kvarter 53 finns två askgravlunder i form av stenrösen. Kvarter 54 är ännu ej tagit i bruk.

Gravårdstyper

Kvarteren är relativt nya och tagna i bruk först omkring 1990-talets början. Det är endast kvarter 51 som har regelrätta gravar med gravvårdar. Dessa är moderna, både resta och små liggande stenar, de äldsta är från 1990-talets början. I de övriga kvarteren finns endast askgravlunder. Stenrösen är lagda med runda naturliga gråstenar, med en stensatt gång och små idegransplantor runt om.

Kulturhistorisk bedömning och karaktär

Området är ett tidstypiskt område med ett kvarter med moderna gravvårdar och två kvarter med askgravlunder. Gravvårdarnas och askgravlundarnas främsta kulturhistoriska värde ligger i dess roll som en tidstypisk företeelse från 1900-talets slut.



Nya gravskick är tydliga i område G med askgravlunder i form av stenkummel, samt en gemensam gravsten för kistbegravda med plats för namnskyftar i stenskulpturen.



Minneslund



Allmän karaktär

Minneslund ligger i dalsänkan mellan gamla kyrkogården och den nya. Den anlades 1978 och består av en stenlagd plats inhägnad av rododendronbuskar. I mitten står en L-formad bassäng med kanter av granit och överliggare av skiffer, i bassängen finns hållare för blommor.

Kulturhistorisk bedömning och karaktär

Minneslund har en diskret framtoning, det kulturhistoriska värdet är främst förknippat med dess roll som en tidstypisk företeelse från 1900-talets slut.

Byggnader

På kyrkogården finns tre olika byggnader: Östra kapellet på gamla kyrkogården, ekonomibyggnaderna vid Hermansvägen och personalbyggnaden mellan område B och D (beskrivs ej).



Östra kapellet

Kapellet, ritat av stadsarkitekt Göran Pauli, uppfördes 1937 på samma plats om det äldre kapell som brann ned 1935. Det nya kapellet gjordes mindre än det ursprungliga och motsvarar ungefär endast mittkvadraten i det gamla.

Kapellet har en kvadratisk plan, med en slät, levande putsyta som är avfärgad i ljusgult. Taket är ett tälttak med karnisformad takkontur, lagt med tjärade kyrkspån, och krönt av en åttakantig lanternin. Byggnaden vilar på en sockel av svart skiffer.

Invändigt präglas kapellet av en sorts barockklassicism: taket är dekorationsmålat i blått med konsoller med målade skuggeffekter. Väggarna är vitmålade, golvet av skiffer utom i bänkkvarteren där det är golvbrädor. Altaret är av kalksten och ovanpå det står en altartavla med en trären figur framför en blå himmel. Bänkgavlar är utförda efter historiska förebilder.

Det kulturhistoriska värdet ligger främst i ursprungsmaterialen, inte minst dekorationsmåleriet och snickerierna.

Ekonomibyggnader vid Hermansvägen

Dessa uppfördes i samband med utvidgningen av kyrkogården 1969-71. Byggnaderna är i ett plan, uppförda med rött tegel som fasadmateriäl och plant tak med kopparsarg. Byggnaderna är ritade av arkitekterna Hans Matell och Anders Nordström. Byggnadernas kulturhistoriska värde ligger främst att de är tidstypiska.



Kulturhistorisk bedömning av kyrkogården i dess helhet

Östra kyrkogården i Jönköping anlades troligen några år efter stadsbranden 1612, som begravningsplats till den nybildade Kristine församling. Kyrkogården har utvidgats ett flertal gånger, de mest betydande utvidgningar gjordes under 1800-talet då gamla kyrkogården byggdes till i etapper samt 1902 då nya kyrkogården anlades.

Kyrkogården består idag av flera enskilda delar. Varje del har en individuell och tydlig karaktär samt en inre enhetlighet, vilket får kyrkogården att upplevas varierad och omväxlande. Till detta bidrar även topografin - kyrkogården är uppdelad på två höjder med en liten dalsänka emellan. I den äldsta delen (område A) präglas kvarteren av påkostade gravvårdar, inhägnader, grusbäddar, sorgträd, inre gångar med grusbeläggning, buxbomshäckar etc. Det är uttryck kopplade till dessa delar som är områdets främsta kulturhistoriska värde. I område B finns en kulturhistorisk samling av gravvårdar som visar exempel på olika modeller, från olika sociala klasser, material etc. Det kulturhistoriska värdet ligger huvudsakligen i enskilda vårdar, inte i sammanhanget. Område C anlades 1902 och de ursprungliga kvarteren i detta område präglas av regelbundna gravrader, rygghäckar och raka gångar. Från anläggningstiden finns en del äldre vårdar kvar med grusbäddar, stenramar etc som är kulturhistoriskt värdefulla och underlättar den historiska läsbarheten. I samma område finns även yngre kvarter från 1900-talets mitt som ansluter till de äldre. Dessa yngre kvarter är betydligt enhetligare vad gäller gravvårdarna. I sydöstra delen finns även ett soldatmonument över soldater som dog på grund av spanska sjukan i början av 1900-talet.

Område D består av urngravar i moderna kvarter från 1980-talet och senare, arrangerade i tydliga cirklar av avenbokshäckar. De kulturhistoriska värdena ligger i områdets gestaltningsmässiga kvaliteter; enhetliga vårdar som underordnar sig en stark och tydlig form.

Område E, F och G skiljer sig något åt från övriga genom att vara mer varierade, småskaliga och inte lika enhetliga. Dessa visar på en större variation under 1900-talet senaste decennier och 2000-talets första år vad gäller gravvårdars utseende och gravformer (askgravlundar, kistgravlundar, muslimska kvarter etc.). Här finns vissa gestaltningsmässiga kvaliteter men det främsta kulturhistoriska värdet ligger i tidstypiska uttryck för en ökad individualism och variation. Dessa finns även företrädna på många andra kyrkogårdar.

Minneslunden är också ett uttryck för en varierad och mångfasetterad gravkultur, i detta fall genom önskemål om en anonym gravplats.

Östra kyrkogården har många mycket värdefulla gravvårdar. Det

är inte bara de stora och påkostade gravvårdarna som är värdefulla utan samtliga vårdar har ett värde ur olika aspekter. Vid förnyelser är det viktigt att man tar hänsyn till kvarterets karaktär och befintliga gravvårdar. Enkla gravstenar kan vara kulturhistoriskt värdefulla just genom att vara så anspråkslösa och anonyma - det har både varit ett ideal och kan också markera skillnader mellan olika sociala klasser. Värdet i kvarteren ligger inte enbart i de enskilda gravvårdarna utan även i kvarterens struktur med gångar, linjer, vegetation etc.

På en kyrkogård är det naturligt att gravvårdar ändras och gravrätter återgår och får nya ägare. Det är dock viktigt att man i den långsiktiga förvaltningen är uppmärksam på att bevara de olika delarnas karaktär och gravvårdar från alla tider.

Att särskilt tänka på vid förvaltning av begravningsplatsen

Östra kyrkogården är en stor kyrkogård med många olika delar. Varje område har en tydlig, egen karaktär. Detta medverkar till en rik variation och ger en bra och representativ bild av skiftande begravnings seder under lång tid.

Den äldre delen av kyrkogården har många påkostade gravvårdar som har ett mycket högt kulturhistoriskt värde. Till dessa hör även gravar med grusbäddar och inramningar.

De yngre kvarteren är främst representativa och kulturhistoriskt värdefulla genom sin regelbundna och formstarka struktur.

Referenser

Arkiv

Jönköpings läns museums arkiv. (JLM)

Länsstyrelsen i Jönköpings läns arkiv. (JLST)

Antikvarisk topografiska arkivet, Stockholm, genom kopior i länsstyrelsens arkiv. (ATA)

Litteratur

Björkman, Rudolf, *Jönköpings Historia del III*, Jönköping 1919 (JH III)

Karlsson, Bo E, *Bebyggelse i Jönköping 1612 - 1870 Offentliga institutioner*, Jönköping 1984

Karlsson, Bo E, *Stadens förnyelse och kontinuitet, bebyggelse i Jönköping 1612-1870*. Jönköping 2004

Administrativa uppgifter

Jönköpings läns museums dnr: 336/05
 Beställare: Växjö stift
 Rapportansvarig: Jonas Haas
 Fältansvarig: Jonas Haas
 Län: Jönköpings län
 Kommun: Jönköpings kommun
 Socken: Ljungarums socken
 Församling: Kristina - Ljungarums församling
 Fastighetsbeteckning: Liljeholmen 1:1 samt 2:1
 Belägenhet (ekonomiska kartans blad):... Jönköping 7E 1a