



Kulturhistorisk karaktärisering och bedömning

## Ljungarums kyrka

*Ljungarums församling i Jönköpings kommun  
Jönköpings län, Växjö stift*





Kulturhistorisk karaktärisering och bedömning

## Ljungarums kyrka

*Ljungarum församling i Jönköpings kommun  
Jönköpings län, Växjö stift*

---

Rapport, foto och ritningar: Mattias Sörensen. Grafisk design: Anders Gutehall.

Jönköpings läns museum. Box 2133. 550 02 Jönköping Tel: 036-30 18 00. E-post: [info@jkpglm.se](mailto:info@jkpglm.se)

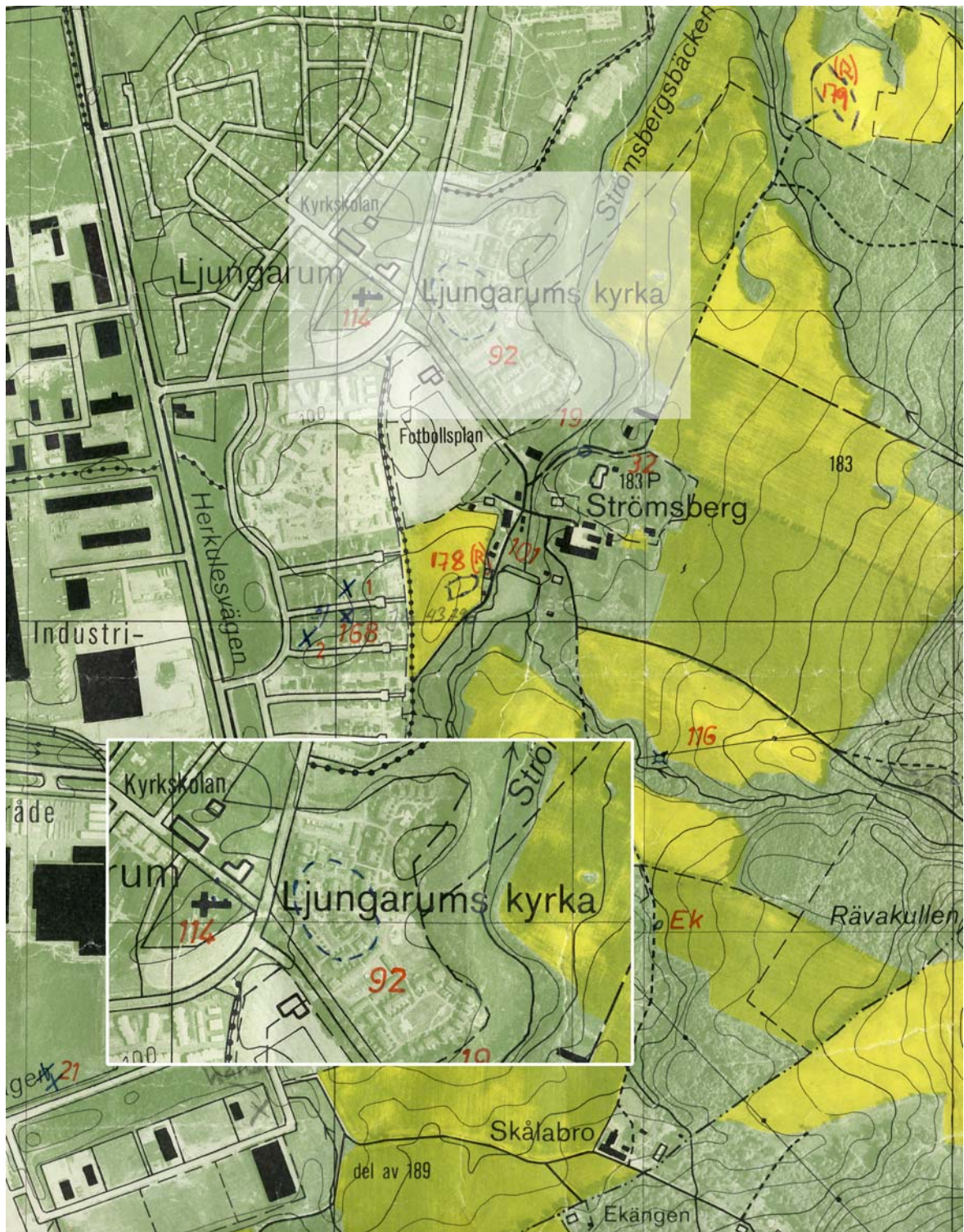
Utdrag ur tryckta och ajourhållna ekonomiska kartor är återgivna enligt tillstånd: Ur allmänt kartmaterial från Lantmäteriet. Medgivande 94.0133

© JÖNKÖPINGS LÄNS MUSEUM 2005

---

## Innehåll

Ekonomiska kartan .....	4
Inledning.....	5
Bakgrund och omfattning .....	5
Karaktäriseringens syfte .....	5
Upplägg och rapport.....	5
Kulturhistorisk bedömning.....	5
Sammanfattande beskrivning .....	6
Beskrivning och historik.....	7
Kyrkomiljön .....	7
Kyrkobyggnaden .....	7
Historik.....	8
Klockstapeln.....	10
Kulturhistorisk karaktärisering och bedömning .....	11
Sammanfattning.....	11
Händelsehistorik .....	12
Referenser.....	15
Tryckta källor .....	15
Arkiv.....	15
Tekniska och administrativa uppgifter .....	15



Figur 1. Utdrag ur ekonomiska kartans blad Ljungarum 7E0a.

---

## Inledning

### Bakgrund och omfattning

På uppdrag av Jönköpings kyrkliga samfällighet har Jönköpings läns museum utfört en kulturhistorisk inventering och karakterisering av Ljungarums kyrka. Arbetet har utförts i samband med upprättande av vård- och underhållsplan för kyrkobyggnaden och skall ingå som en del av detta. Vård- och underhållsplanen har upprättats av Lennart Dufva, L.D. Service. Arbetet bekostades av medel från den kyrkoantikvariska ersättningen och påbörjades och avslutades under 2005, den gäller för kyrkobyggnader som är anlagda före 1939 eller omfattas av Kulturminneslagen och som fortfarande är i bruk. Rapporten omfattar en genomgång av kyrkobyggnadens historik, beskrivning av exteriör och interiör och en beskrivning av dess kulturhistoriska värde. Antikvarie Mattias Sörensen vid Jönköpings läns museum har varit rapportansvarig.

### Karakteriseringens syfte

Syftet med karakteriseringen är att öka kunskapen om det kulturhistoriska arv som kyrkobyggnaden bär på. Mer konkret ska arbetet ligga till grund för de vård- och underhållsplaner som ska tas fram av varje församling och som är en förutsättning för att efter 2006 kunna söka kyrkoantikvarisk ersättning från stiftet. Rapporten ska också kunna ingå i länsstyrelsens och läns museets underlagsmaterial vid beslut i ärenden som berör kyrkobyggnaderna.

### Uppläggning och rapport

Arbetet har varit uppdelat i en fältdel med inventering och fotografering och en arkivsökningssdel. De aktuella arkiv som gått igenom har främst varit länsstyrelsens arkiv över ärenden, med kopior från ATA:s arkiv i Stockholm. Jönköpings läns museum har också ett arkiv över handlingar och pressklipp mm. Befintlig hembygdslitteratur har använts i förekommande fall. Arkivuppgifterna utgör således en sammanfattning av genomgångna arkiv och omfattar inte en komplett beskrivning av händelser i kyrkans byggnadshistoria.

Rapporten är upplagd med en inledande kort sammanfattning, en beskrivning av kyrkomiljön och historiken i löpande text samt en beskrivning av kyrkans nuvarande utseende. Därefter följer den kulturhistoriska värderingen och bedömningen, och sist en händelsehistorik med händelser listade i kronologisk följd.

### Kulturhistorisk bedömning

Den kulturhistoriska bedömningen har gjorts av Jönköpings läns museum i samarbete med Länsstyrelsen i Jönköpings län. En kulturhistorisk bedömning är aldrig definitiv utan hela tiden föremål för omvärderingar. Vid bedömningen tas hänsyn till dels varje enskild kyrkas egna värden, men också till värden i förhållande till andra kyrkor i stiftet och landet. Den kulturhistoriska värderingen och bedömningen nämner i de flesta fall inte enskilda byggnadsdetaljer utan beskriver värden och karaktärsdrag i stort.

Inför varje planerad förändring eller större underhållsåtgärd skall tillstånd inhämtas från länsstyrelsen och varje ärende behandlas där från fall till fall. Utifrån det kulturhistoriska värdet tas beslut om vilka åtgärder som får företagas samt vilka som är berättigade till kyrkoantikvarisk ersättning.

Denna rapport ska finnas tillgänglig på Växjö stift, Länsstyrelsen i Jönköpings län, Jönköpings länsmuseum samt på respektive kyrklig samfällighet.





## Beskrivning och historik

### Kyrkomiljön

Ljungarum har en lång historia där lösfynd visar att området haft mänsklig aktivitet redan för omkring 5000 år sedan. Fast befolkning kan härröras till bronsåldern då det finns omkring 15 kända bronsåldersgravar inom socknen, de flesta av dessa har under 1900-talet borttagits. Fram till slutet av 1200-talet då Jönköping erhöll sina stadsprivilegier av Magnus Ladulås var Ljungarum den mest betydande platsen med den största befolkningkoncentrationen men från denna punkt kom dess betydelse att sjunka till förmån för det kommande Jönköping. Kyrkan utgjorde fram till 1900-talets mitt sockencentrum och omgärdades av spridda gårdar men med att Jönköpingsdalens expansion har kyrkan kommit att omgärdas av bostadsbebyggelse. Kyrkobyggnaden ligger på en höjd och är till delar från mitten av 1200-talet, invid kyrkan finns en klockstapel från mitten av 1700-talet. Kyrkogården har utvidgats i omgångar och karaktäriseras av gräsytor med löv- och barrvegetation och har en avtrappande höjdkurva och omgärdas av ett spjälstaket.



Vy mot väster över kyrkan visar hur landskapet tidigare dominerats av jordbrukslandskap. Fotot är taget av A Rylander senast omkring 1910.

### Kyrkobyggnaden

Kyrkan har en rektangulärt långhus och tresidigt kor. Långhuset och sakristian är uppförd i sten där sakristian och långhusets norra vägg är av medeltida ursprung och övriga delar utbyggda år 1746. Det åt väster belägna vapenhuset uppfördes 1830 av trä och i två våningar. Takytorna är belagda med enkupigt lertegel och fasaderna är spritputsade med släta hörn och omfattningar. Vapenhuset har en oljemålad locklistpanel. Kyrkans fönster har en rektangulär form och är utvidgade vid flera tillfällen. Invändigt har inredningen främst tillkommit från 1800- och 1900-talen men det finns även exempel på äldre detaljer som är bevarade. Det nuvarande uttrycket är främst ett resultat av den



---

senaste restaureringen som genomfördes 1984 efter program av arkitekt Tomas Svensson på företaget ATRIO.

## Historik

*Ljungarums kyrka och socken behandlas utförligt i boken "Draken på kyrktaket" av Gustaf Ruuth.*

De äldsta delarna i den nuvarande kyrkobyggnaden uppfördes sannolikt någon gång kring 1200-talets mitt men då området haft en betydande ställning redan innan dess är det inte omöjligt att denna föregåtts av en tidigare träkyrka. Den ursprungliga stenkyrkan hade en rektangulär planform och rektangulärt kor och på 1400-talet valvslogs kyrkan med två kryssvalv och under 1600-talet togs fönster upp i den norra fasaden. 1746 gjordes en stor utvidgning av kyrkan där långhuset förlängdes med omkring 3,5 meter och koret förlängdes samtidigt som det fick en tresidig form. Vid ombyggnaden återanvändes delar av takkonstruktionen.



Kyrkan mot sydväst fotot är taget 1935 men fotografen är okänd.

Ett par år efter att kyrkan byggts om gjordes ytterligare en ombyggnad där ett vapenhus uppfördes mot söder, vapenhuset byggdes av trä och kläddes med spån. Invändigt tillkom omkring samma tid en ny altarpupp, denna utfördes med figural med akantus- och fruktornamentik och bemålades. 1796 togs två nya fönsteröppningar i den västra fasaden och tegeltaket lades om, invändigt tillkom den västra läktaren.

1830 gjordes en ny omfattande ombyggnad som berörde både exteriöra och interiöra förändringar. Utvändigt flyttades huvudentrén till västgaveln och ett nytt vapenhus byggdes i två våningar även denna gång utfördes det av trä och kläddes med ljusmålad locklistpanel och belades med tegel. Det gamla vapenhuset revs och den ingången minskades till en fönsteröppning. Invändigt byggdes den västra läktaren om och den gamla predikstolen och altaret revs ut och ersattes med nya i en nyklassicistisk stil. Sex år senare installerades kyrkans första orgel vilken tillverkades av Söderling i Göteborg.

1880 ersattes den slutna bänkinredningen med en öppen dito av en modell som var vanligt förekommande i kyrkorumen kring denna tid. En ingång i södra korväggen murades igen och kyrkan

fick ny uppvärmning genom att två kaminer installerades i sakristian och långhuset. I koret gjordes ett dekorativt måleri i form av en kolonnuppställning. Kyrkans orgel från 1836 ersattes 1900 med en ny



Interiörbild mot öster visar koret illusionsmåleri samt den öppna bänkinredning som tillkom vid 1880-års arbeten. Foto Nils Åzelius 1936.

orgel. Orgeln ritades av Fredrik Sundbärg och verket tillverkades av Åkerman & Lund. Samma år monterades pärlspåntpanel i kyrkans tak, panelen vitmålades sedan. Under de följande decennierna gjordes tekniska installationer som elektrisk belysning.

En ny omfattande invändig restaurering genomfördes 1938. Restaureringen utformades av Jönköpings stadsarkitekt Göran Pauli som var en flitig restaureringsarkitekt. Bland de åtgärder som genomfördes var att kalkmålningar från medeltiden och 1600-talet togs fram och konserverades, samtidigt täcktes korets 1800-talsmålningar över med papper. Den öppna bänkinredningen ersattes med en sluten inredning och pärlspåntpanelen i taket plockades ner och den ursprungliga träpanelen blottades åter. Ett nytt värmesystem installerades varvid golvet plockades upp och möjliggjorde en undersökning av de resterna av de medeltida murarna. En total invändig ommålning genomfördes och en del konservatorsarbeten gjordes på inredning och inventarier. Syftet med restaureringen syftade till att återskapa ett äldre utseende i kyrkan och de tillägg som gjordes under det sena 1800-talet värderades vid tillfället mycket lågt. Ett par år efter att arbetena färdigställts lånades Svarttorps kyrkas gamla altaruppsats, uppsatsen tillverkades i början av 1700-talet och låg vid tillfället undanlagd i Svarttorp. Innan den sattes upp i Ljungarums kyrka restaurerades och konserverades uppsatsen av konservator Sven Wahlgren.

Fram till 1974 gjordes, med undantag från att orgelverket ersattes med ett nytt tillverkat av orgelbyggare Troels Krohn, enbart arbeten av underhållskaraktär. Sedan följde en exteriör restaurering efter program av Ingmar Holmström Restaureringsteknik. Vid restaureringen putslagades fasaderna och avfärgades med kalkfärg, sockeln



Altaruppsatsen efter att den konserverats och monterats i kyrkan. Foto från 1940 (beskuret).

målades med silikatfärg. De utvändiga snickerierna rengjordes och målades med oljefärg och takytorna lades om. Den utvändiga restaureringen följdes tio år senare av en invändig, denna utformades av arkitekt Tomas Svensson på ATRIO. Bland åtgärderna som genomfördes var installationen av ett nytt värmesystem samt gjordes en läktarinbyggnad där förvaringsutrymmen för textilier, förberedelserum m.m. anordnades. Den nyklassicistiska predikstolen ersattes med en nyritad dito som avsågs stämma bättre med den i barock formade altaruppsatsen, predikstolen ritades av Tomas Svensson och för utsmyckningen stod konstnären Zage Johansson. Den gamla altarringen byttes mot en ny delbar ring där den gamla altarringen fungerade som inspiration vid utformningen. Vidare gjordes en invändig ommålning av kyrkan och en del konservatorsarbeten på inredning, inventarier och den arkitekturbundna utsmyckningen.



Vy över klockstapeln och kyrkobyggnaden taget av Nils Åzelius år 1936.

Den senaste större restaureringen gjordes 1993 då fasaderna putsades och solbänkar, vindskivor korrigerades varefter kyrkan ommålades. Invändigt åtgärdades den medeltida dopfunten i slutet av 1990-talet då fot, skaft och cuppan sammanfogades med en genomgående järnstång.

### Klockstapeln

Klockstapeln är belägen något sydost om kyrkobyggnaden. Den är av en klockbockstyp med inklädd huv och brädfodrade ben. Klockstapeln är rödfärgad med ljusmålade ljudluckor, huv och spiran är spånklädda och tjärade. Det finns inte särskilt många källor som berättar om stapelns tidiga historia men från 1600-talet finns noteringar om att det finns en klockstapel vid kyrkan. I början av 1700-talet befinner sig klockstapeln i dåligt skick och är i behov av reparationsåtgärder, huruvida detta genomfördes är oklart men 1763 skedde en stor om- nybyggnad av klockstapeln. Alltsedan dess har enbart skett vård- och underhållsåtgärder av klockstapeln, vid en större reparation 1919 gjordes en större undersökning av stapelns grund varvid det upptäcktes att grundstenarna har en märklig form och sannolikt är av hög ålder. De senaste större åtgärderna av klockstapeln skedde 1993 då



En av de medeltida grundstenar som klockstapeln vilar på.

spånbeklädnaden sågs över och byttes samt byttes ljudluckorna och en ommålning gjordes.

## Kulturhistorisk karaktärisering och bedömning

Ljungarums kyrka har en lång historia och har en ålderdomlig karaktär. I sin interiör finns många tidsskikt representerade och kyrkans långa kontinuitet på platsen är tydligt läsbar. Bland inventarierna finns begravningsvapen som vittnar om den närhet och betydelse som ägarna till de närliggande godsens haft historiskt. Till sina delar har kyrkan en medeltida stomme vilken utgör en källa till äldre byggnadsteknik och de förändringar som skett under åren speglar församlingens skiftande behov och ideal.

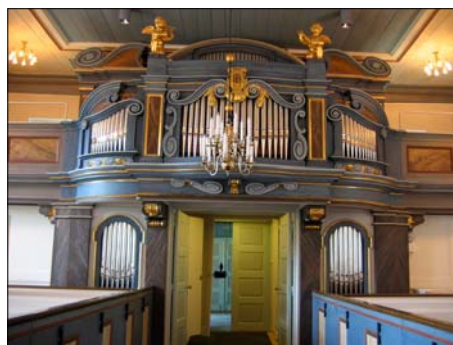
Kyrkan med den intilliggande skolan utgör en reminiscens från den tid kyrkan utgjorde sockencentrum. Fram till mitten av 1900-talet låg kyrkan omgiven främst av jordbrukslandskap men alltsedan dess har bostadsbebyggelsen vuxit upp kring kyrkan. Exteriört präglas kyrkan av det uttryck den fick 1830-års ombyggnad då vapenhuset i två våningar uppfördes. Invändigt är flera tidsskikt representerade men interiören är sammanhållen, färgskalan präglas av de senare tidernas restaureringar.

Av äldre inredning och inventarier finns flera exempel på medeltida exempel samt mer sentida. Kyrkan har en medeltida dopfont och dörren mellan långhus och sakrista är även den medeltida. I sakristian finns ett sakramentsskåp som dateras till omkring 1400-tal. Orgelfasaden har inte förändrats mycket litet sedan tillkomsten 1900. Färgskalan i kyrkan är tidstypiskt kulört som ofta blev resultatet vid restaureringar under 1970 och 1980-talen. Av 1800-talets restaureringar finns inte så mycket bevarat, exempel på den öppna bänkinredningen från den tiden finns på orgelläktaren.

### Sammanfattning

- Kyrkan utgör vittnar om en närmare tusenårig kristen kontinuitet på platsen.
- De många gåvor som gjorts under åren visar på offervilja från menigheten. Äldre tider har högreståndspersoner haft betydande inflytande på kyrkan och socken. Begravningsvapen m.m. minner om de sociala förhållanden som tidigare rådde.
- Det medeltida ursprunget med senare tillägg visar på hur olika tiders skiftande funktionella behov och estetiska ideal. I kyrkorummet finns många tidsskikt läsbara i både inredning och inventarier.

Kyrkan är en liten landsortskyrka med fristående klockstapel som har en ålderdomlig karaktär. Kyrkan exteriör och interiör är väl sammansatta men utgör ett spektra över kyrkans hela historia. Exempel på äldre detaljer utgör sakramentsskåpet i sakristan och ett mer sentida exempel är orgelfasaden som tillkom år 1900.



---

## Händelsehistorik

### Kyrkobyggnaden

*Delar av kyrkans äldre altarpupsats och predikstol finns magasinerade på JLM.*

- M1200t Nybyggnad.  
Kyrkan uppfördes som en stenkyrka med rakslutet kor. Den nuvarande kyrkobyggnaden föregicks möjligen av en tidigare kyrkobyggnad av trä. (JLST)
- 1400t Valvslagning.  
Kyrkan valvslås med två kryssvalv. (JLST)
- 15-1600t Ändring – ombyggnad.  
Någon gång under denna period togs fönsteröppningar upp i den norra fasaden. (JLST)
- 1660t Fast inredning – predikstol.  
En ny predikstol tillkom. (JLST)
- 1700t Arkitekturbunden utsmyckning – kalkmålning.  
Draperimålningen på norra långhusväggen tillkommer. (JLST)
- 1746 Tillbyggnad.  
Kyrkans långhus breddades med 3,5 meter och koret förlängdes och fick en tresidig avslutning. Även takkonstruktionen byggdes om varvid de ursprungliga takstolarna delvis återanvändes. (JLST)
- 1748 Nybyggnad – vapenhus.  
Ett vapenhus av trä uppfördes mot söder. Vapenhuset kläddes med spån. (JLST)
- 1750t Fast inredning – altarpupsats.  
En ny altarpupsats tillkom. Utfördes i trä, figural med akantus- och fruktornamentik. Polykrom. (JLM)
- 1796 Ändring – ombyggnad.  
- Två nya fönsteröppningar togs upp i den västra fasaden. (JLST)  
- Tegeltaket lades om. En ny takfotslist och taklist tillkommer. (JLM)
- S1700t Ändring – ombyggnad.  
En läktare tillkommer i väster. (JLST)
- 1830 Ändring – ombyggnad.  
Detta år genomförde en omfattande ombyggnad. Ombyggnaden omfattade både exteriöra och interiöra åtgärder.  
*Exteriör:*  
- Huvudentrén till västgaveln och i samband med detta uppfördes ett nytt vapenhus i två våningar. Vapenhuset byggdes i trä med ljusmålad locklistpanel och tegeltak.  
- Det gamla vapenhuset revs och entrén förminskades till en fönsteröppning.  
*Interiör:*  
- Läktaren i väster byggs om. (JLST)  
- Altare och predikstolen ersattes med nya i nyklassicistisk stil. (GR)
- 1836 Fast inredning – orgel.  
Kyrkan får sin första orgel ritad av Söderling i Göteborg. (GR)

- 
- 1850      Ändring.  
Kyrkorummet vitkalkades. (JLM)
- 1880      Ändring – ombyggnad.  
- En målad kolonnuppställning utfördes sannolikt kring denna tid (JLST)  
- En ny öppen bänkinredning tillkommer.  
- Ingången genom södra korväggen muras igen.  
- Två värmeugnar installerades. (JLM)
- 1900      Fast inredning – orgel.  
Detta år installerades en ny orgel. Orgelfasaden ritades av Fredrik Sundbärg 1899 och verket av Åkerman & Lund. I samband med detta uppsätts vit pärlspåntspanel i taket. (JLST)
- 1910      Teknisk installation – värme.  
En järnkamin sattes in vid södra långhusväggen. (JLM)
- 1920      Teknisk installation – el.  
Kyrkan får elektrisk belysning. (JLM)
- 1938      Ändring – restaurering.  
En omfattande invändig restaurering genomfördes efter program av arkitekt Göran Pauli.  
*Interiör:*  
- Kalkmålningarna från medeltiden och 1600-talet framtogs och konserverades.  
- Kormålningarna från 1880 övertäcktes med papper.  
- Konservatorsarbeten på inredning och inventarier.  
- Ett vindfång tillkommer med underliggande pannrum vid sakristian.  
- En ny fönsteröppning togs upp i sakristian.  
- En ny sluten bänkinredning tillkommer.  
- Paneltaket togs fram.  
- En total ommålning av interiören.  
- Ett nytt värmesystem installerades, i samband med detta plockades golvet upp varvid spår efter grunden av de ursprungliga murarna kunde iakttas. Det Knorringska gravkoret undersöktes och en avskrift gjordes av kistplåtarna. (JLST)
- 1940      Fast inredning – altaruppsats.  
Altaruppsatsen härrör från 1700-talet och lånades detta år från Svarttorps kyrka. I samband med detta utfördes konservatorsarbeten på uppsatsen. (JLM)
- 1967      Fast inredning – orgel, orgelverk.  
Orgelverket från 1900 ersattes med ett nytt verk ritat av Troels Krohn, orgelfasaden bevarades. (JLST)
- 1974      Ändring – restaurering.  
Kyrkan genomgick en exteriör restaurering. Efter program av Ingmar Holmström Restaureringsteknik.  
*Exteriör:*  
- Fasaderna putsades och sockeln målades med silikatfärg, fasaderna med kalkfärg.  
- Utvändiga snickerier rengjordes och lagades innan de målades med oljefärg. (JLST)  
- Taket lades om. (JLM)
- 1984      Ändring – restaurering.  
En interiör restaurering genomfördes detta år efter program av arkitekt Tomas Svensson, ATRIO.  
*Interiör:*

- Ett nytt värmesystem installerades.
- En ny predikstol tillkom. Utsmyckningen till denna utformades av Zage Johansson.
- En ny delbar altarring tillverkades med den gamla som förlaga. Golvet innanför ringen sänktes till nivå med golvnivån i övrigt.
- Nya utrymmen för textilier m.m. inordnades under läktaren.
- En invändig ommålning, murytorna kalkades och snickerierna oljemålades.
- Konservatorsarbeten utfördes på inredning och inventarier samt den arkitekturbundna utsmyckningen. (JLST)

- 1991      Ändring – ombyggnad.  
Isolerglas inmonteras i kyrkans innerbågar.
- 1993      Ändring – restaurering.  
Kyrkan genomgick en exteriör fasadrestaurering. Arbetena omfattade putslagningar, kompletteringar och korrigeringar av solbänkar vindskivor m.m. samt ommålning. (JLST)
- 1998      Specifika inventarier – dopfunt.  
Kyrkans medeltida dopfunt åtgärdades genom att fot, skaft och cuppa sammanfogades. (JLM)
- 2004      Vård/underhåll.  
Detta år genomgick kyrkan underhållsarbeten. Arbetena omfattade en översyn och ommålning av fönster och fasader. (JLST)

#### Klockstapel

- 1600t      Nybyggnad – klockstapel.  
Klockstapeln uppfördes någon gång på 1600-talet. (JLM)
- T1700      Vård/underhåll.  
I protokoll går att läsa att klockstapeln befann sig i dåligt skick. (GR)
- 1763      Ändring – ombyggnad.  
Detta år nybyggdes eller ombyggdes klockstapeln. (GR)
- 1850      Vård/underhåll.  
Reparationsarbeten genomfördes. (GR)
- 1919      Vård/underhåll.  
Reparationsarbeten genomfördes. (GR)
- 1993      Ändring – restaurering.  
Klockstapeln genomgick mindre restaureringsåtgärder av underhållskaraktär. Arbetena omfattade en ny spånbeklädnad, nya luckor och tjärning och rödfärgning. (JLST)
- 2004      Vård/underhåll.  
Klockstapeln genomgick reparationer och en ommålning. (JLM)



---

## Referenser

### Tryckta källor

*A6 och Ryhov, Ljungarum, Rosenlund, Vättersnäs, Österängen samt Ekhagen i Jönköping*

*Kulturhistorisk utredning och förslag till bevarandeprogram* Jönköpings läns museum 1989

*Sveriges kyrkor, Småland: Jönköpings och Huskvarna kyrkor* Johanson, Erik O.; Johansson, G, Stockholm 1940 (SvK)

*Draken på kyrktaket: ur Ljungarums kyrkas och sockens historia sedan Gustaf Vasa* Ruuth, Gustaf, Jönköping 1991 (GR)

### Arkiv

Jönköpings läns museums arkiv (JLM)

Länsstyrelsen i Jönköpings läns arkiv, med kopior ur ATA:s arkiv (JLST)

## Tekniska och administrativa uppgifter

Jönköpings läns museums dnr: ..... B59/05

Beställare: ..... Jönköpings kyrkliga samfällighet

Fastighetsägare: ..... Jönköpings kyrkliga samfällighet, Svenska kyrkan

Rapportansvarig: ..... Jönköpings läns museum genom Mattias Sörensen

Foto: ..... Mattias Sörensen

Län: ..... Jönköpings län

Kommun: ..... Jönköpings kommun

Fastighetsbeteckning: ..... Ljungarums kyrka, Änglakören 6

Belägenhet: ..... Ekonomiska kartans blad Ljungarum 7E0a

Dokumentationsmaterialet förvaras i Jönköpings läns museums arkiv