

Kulturhistorisk karakterisering och bedömning

## **Skogskyrkogården i Jönköping**

*Kristine - Ljungarums församling i Jönköpings kommun  
Jönköpings län, Växjö stift*

Rapport, foto: Jonas Haas  
Grafisk design: Anna Stålhammar  
Tryckning och distribution: Lena Sletteberg

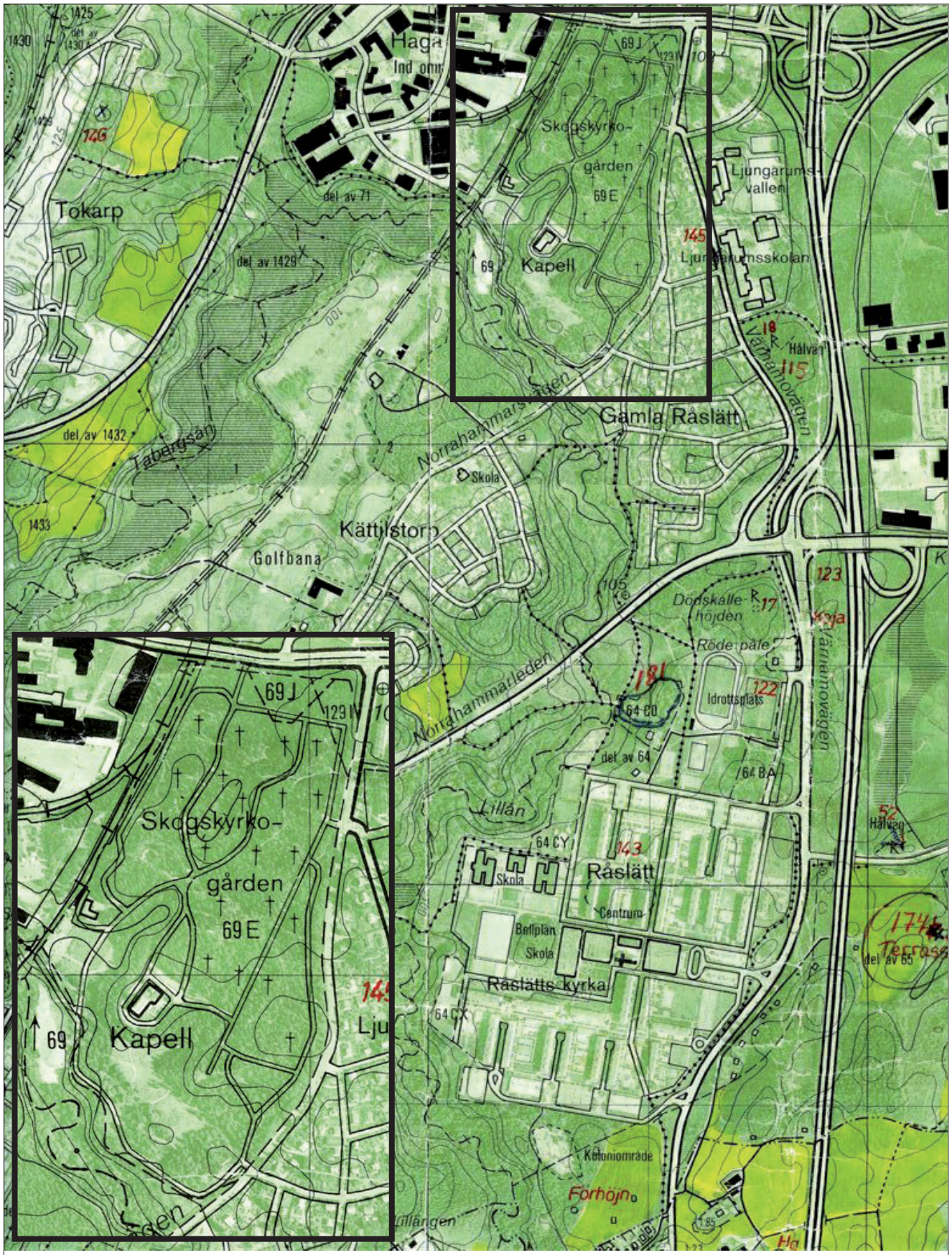
Jönköpings läns museum, Box 2133, 550 02 Jönköping  
Tel: 036-30 18 00  
E-post: [info@jkpglm.se](mailto:info@jkpglm.se)  
[www.jkpglm.se](http://www.jkpglm.se)

Utdrag ur tryckta och ajourhållna ekonomiska kartor är återgivna enligt tillstånd: Ur allmänt kartmaterial från Lantmäteriet. Medgivande 94.0133

© JÖNKÖPINGS LÄNS MUSEUM 2007

## Innehåll

Inledning . . . . .	5
Bakgrund . . . . .	5
Syfte . . . . .	5
Inventeringens uppläggning . . . . .	5
Allmän kyrkogårdshistorik . . . . .	7
Sammanfattande beskrivning . . . . .	9
Skogskyrkogården, Jönköping . . . . .	10
Kyrka och kyrkomiljön . . . . .	10
Kyrkogårdens historik . . . . .	10
Händelsehistorik . . . . .	11
Allmän karaktär . . . . .	12
Omgärdning . . . . .	13
Vegetation . . . . .	13
Gångsystem . . . . .	13
Gravvårdstyper . . . . .	14
Byggnader . . . . .	14
Beskrivning av enskilda kvarter . . . . .	15
Område A . . . . .	15
Område B . . . . .	16
Område C . . . . .	17
Område D . . . . .	18
Område E . . . . .	19
Område F . . . . .	20
Område G . . . . .	21
Urnlund . . . . .	22
Kolumbarium . . . . .	22
Minneslund . . . . .	23
Kulturhistorisk bedömning av kyrkogården i dess helhet . . . . .	24
Sammanfattning . . . . .	24
Referenser . . . . .	25
Arkiv . . . . .	25
Litteratur . . . . .	25
Administrativa uppgifter . . . . .	26



FIGUR 1. Utdrag ur ekonomiska kartans blad Ljungarum 7E 0a, 1990.

## Inledning

### Bakgrund

På uppdrag av Växjö stift genomför Jönköpings läns museum en kulturhistorisk inventering av kyrkogårdar och begravningsplatser inom stiftets del av Jönköpings län. Arbetet bekostas av medel från den kyrkoantikvariska ersättningen och påbörjades under år 2006 och det beräknas avslutas under år 2008. Inventeringen berör samtliga till Svenska kyrkan hörande kyrkogårdar och begravningsplatser, även sådana som har tagits ur bruk. Denna rapport utgör en delrapport i inventeringen vars resultat kommer att sammanställas och analyseras i en stiftsövergripande rapport.

### Syfte

De stiftsövergripande inventeringarna syftar till att lyfta fram kyrkogårdarnas kulturhistoriska värden, att få en överblick av stiftets kyrkogårdar samt att sammanställa den enskilda kyrkogårdens historia. Inventeringen är avsedd att utgöra ett underlag i församlingens förvaltningsarbete och i de vård- och underhållsplaner som församlingarna arbetar med att ta fram. Inventeringarna ska vidare kunna användas i handläggningen av kyrkoantikvariska ärenden och för att bedöma var det är särskilt viktigt att stödja insatser med kyrkoantikvarisk ersättning.

### Inventeringens uppläggning

Rapporten omfattar en historik över kyrkogården, beskrivning av de olika kvarteren och en kulturhistorisk karakterisering och bedömning. Arbetet har varit uppdelat i en fältdel med inventering och fotografering samt en arkivgenomgång. De aktuella arkiv som gåtts igenom har främst varit Länsstyrelsen i Jönköpings läns arkiv, Antikvarisk-topografiska arkivet i Stockholm (kopior hos länsstyrelsen) samt Jönköpings läns museums arkiv. I förekommande fall har även arkiv hos respektive samfällighet gåtts igenom. Utöver arkiv har uppgifter hämtats från aktuell litteratur, däribland hembygds litteratur. De i rapporten redovisade arkivuppgifterna utgör en sammanfattning av genomgångna arkiv och ska inte ses som en komplett beskrivning av händelser i kyrkogårdens historia. Arbetet inkluderar en omfattande fotodokumentation varav endast ett litet antal bilder använts i rapporten. Växjö stift, inklusive respektive församling, samt läns museet har rätt att fritt bruka fotografierna. För varje kyrkogård skrivs en delrapport med en sammanfattande kulturhistorisk bedömning där de kulturhistoriska värdena lyfts fram, samt en kortfattad beskrivning av kyrkomiljön och kyrkan.

Den kulturhistoriska bedömningen görs i samarbete med representanter från Växjö stift, Länsstyrelsen i Jönköpings, Kronobergs

och Kalmars län samt läns museerna i Kalmar och Växjö. En kulturhistorisk bedömning är aldrig definitiv utan hela tiden föremål för omvärderingar. Vid bedömningen tas hänsyn till dels varje enskild kyrkogårds egna värden, men också till värden i förhållande till andra kyrkogårdar i stiftet och övriga landet. Den kulturhistoriska bedömningen nämner i de flesta fall inte enskilda gravstenar utan beskriver värden och karaktärsdrag i stort. Inför varje planerad förändring eller större underhållsåtgärd skall tillstånd inhämtas från länsstyrelsen och varje ärende behandlas där från fall till fall. Utifrån den kulturhistoriska värderingen och karakteriseringen tas beslut om vilka åtgärder som är berättigade till kyrkoantikvarisk ersättning.

Fältarbete och rapporter har utförts av antikvarie Jonas Haas vid Jönköpings läns museum. Rapporterna finns tillgängliga på Växjö stift, Länsstyrelsen i Jönköpings län, Jönköpings läns museum samt på respektive kyrklig samfällighet.

## Allmän kyrkogårdshistorik

I stort sett alla våra landsortskyrkogårdar är jämnåriga med den första kyrkan på platsen, i de flesta fall medeltida. Efter flera hundra år av obruten kontinuitet är de också ännu i bruk. Från medeltidens kyrkogårdar finns dock väldigt litet bevarat. De viktigaste förändringarna som kristendomen införde gällande våra begravnings seder är att platsen för begravingarna skulle vara vigd och inhägnad. Den medeltida inhägnaden kunde bestå av en stenmur men vanligare var att den var uppförd av timmer, *bogårdsbalken*, ibland manshög. Till den typiska bilden av en medeltida inhägnad kyrkogård hör även *stigluckan* som både hade en symbolisk som praktisk funktion som port till den vigda jorden.

Den medeltida kyrkogården saknade ett tydligt system med gångar och kvarter. Man fortsatte dock den förkristna sedvänjan att gravsätta folk efter deras gårds- eller bytillhörighet, antingen i smala tegar eller i kvartersliknande grupper. Till ovanligheterna hörde att man satte en vård över graven, som istället endast markerades av en jordhög. Om en vård sattes upp var den av trä, undantagsvis av sten eller smide. Det var också vanligt att man använde sig av kyrkogården på ett nyttobetonat sätt, nämligen som betesmark. Det ingick troligen i många klockares löneförmåner att ha sina djur betandes på kyrkogården.

Den medeltida kyrkogårdens utformning levde kvar väldigt länge, och påminde mest om en äng med små gravkullar och enstaka spridda vårdar. I stort sett börjar förnyelsen under tidigt 1800-tal, men ännu vid sekelskiftet 1900 har många landsortskyrkogårdar kvar den typiskt medeltida ängskaraktären. Förnyelsen börjar i städerna, genom att gravsättningar på stadskyrkogårdarna förbjuds av hygieniska skäl. Enligt en kunglig förordning från 1815 måste begravingar innanför stadskärnan upphöra och *begravningsplatser* – utan andra kyrkobyggnader än t ex gravkapell – anläggas utanför stadsbebyggt område. Vidare skulle staten genom Överintendents-ämbetet ansvara för att de blev prydligt och hälsosamt anlagda. Runt om i landet anläggs begravningsplatser precis utanför stadskärnorna under de första decennierna av 1800-talet. De anläggs med symmetriska gångsystem och kvartersindelningar, trädplanteringar för att förbättra luftkvaliteten och stenmurar med smidesgrindar. I de arkitektoniskt anlagda begravningsplatserna exponerades vissa gravar tydligare än andra. Att begravas utifrån vilken gård eller by man hörde till ersattes nu av så kallade *köpegravar* och *allmänna gravar*. Detta var en social indelning där de som ville och hade förmåga att köpa sin gravplats både fick en större sådan för hela sin familj och en bättre placering utmed gångar eller nära entréerna. Köpegravarna anlades med grusbäddar och stenramar och senare

även häckomgårdningar. Andra begravdes kostnadsfritt utmed den *allmänna linjen* där man gravsattes i en kronologisk ordning, tätt intill den som hade begravts före och oberoende om ens man eller hustru eller övrig familj låg på annan plats. Gravvårdarna var oftast mycket små och oansenliga.

*Trädkransen* introduceras först på städernas begravningsplatser men når under 1800-talets slut även allt fler landsortskyrkogårdar. Då introduceras också de typiska *sorgeträden* med hängande växtsätt. I början av 1900-talet planläggs även kyrkogårdarna på landsorten i kvarter med symmetriskt lagda gångar, grusbäddar på gravarna och välklippta häckar eller stenramar runt om. Indelningen av kyrkogården mellan köpegravsområde och allmänt område speglar ett socialt uppdelat samhälle. Företeelsen levde kvar till in på mitten av 1900-talet (upphörde officiellt 1964) och ersattes då av kvarter med gravar i långa rader längs med *rygghäckar*. Samtidigt började man av rationella skäl ta bort stenramar, häckomgårdningar och grusbäddar för att ersätta det med gräsmattor. Den sociala utjämnningen av ståndssamhället avspeglas på kyrkogårdarna genom allt mer enhetliga gravvårdar utan titlar, oftast utförda i det liggande formatet 60x80 cm.

Från och med 1980-talet blir gravvårdarna återigen mer individualiserade. Idag ser vi en mångfald olika former på gravstenar från liggande naturstenar till mer fantasifullt utformade vårdar. Den ökade individualiseringen under 1900-talets slut speglas också genom de många olika begravningsformer som idag erbjuds. Förutom kistbegravning och urngravar med personliga vårdar, erbjuds också *minneslundar* för askor som grävs ner anonymt utan plats för namn men med gemensam plats för blommor, *askgravlundar* med en ofta konstnärligt utformad gemensam plats för namn och smyckning, *kistminneslundar* där kistor begravs anonymt och utan plats för namn, samt *kistgravlundar* där kistor begravs anonymt men där det finns en gemensam plats för namn och utsmyckning. Till detta kommer också de muslimska områdena, som ännu främst förekommer på stadskyrkogårdarna.

På 1920-talet började en ny typ av begravningsplats att anläggas, nämligen *skogskyrkogården*. En av de tidigaste i landet var skogskyrkogården i Skillingaryd från 1922. Dessa präglas av friväxande och naturligt förekommande träd, såsom gran, tall och björk. Endast sällan eller i begränsad omfattning används planterade och kultiverade träd.



## Sammanfattande beskrivning

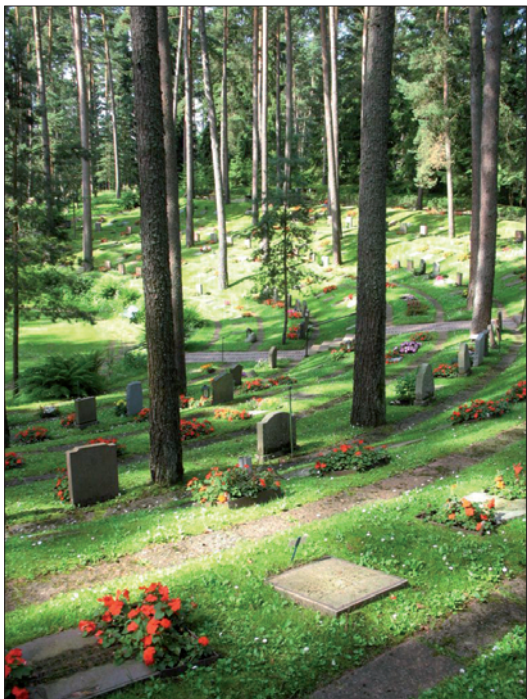
Skogskyrkogården i Jönköping anlades 1941, efter ritningar av arkitekt Olof Hult i Stockholm som ritade upp de stora dragen, och stadsträdgårdsmästare Ivar Andersson som ansvarade för detaljarbetet. Skogskyrkogården präglas av naturlig skogsmiljö i form av friväxande granar och tallar, undantaget de södra kvarteren som är mer av ängs- och lövträdkaraktär. I området finns ett antal dödisgropar som är vackert och effektivt utnyttjade i gravkvarteren. I sydvästra delen ligger kapellkrematoriet, uppfört 1958 efter ritningar av Lars Israel Wahlman.

Kyrkogårdens kvarter är relativt enhetliga och präglas av anpassning efter terrängen. Kvarteren avgränsas av tätare partier med gran och tall. Gravvårdarna är likartade och tidstypiska, och speglar gravvårdsideal från 1940-talet fram till idag.

Skogskyrkogården har inte varit föremål för några större förändringar, utan istället har nya områden successivt tagits i bruk. Bland de senare tilläggen kan märkas ask- och urnlunden i södra delen och kolumbariet bredvid minneslunden.



Den processionsliknande vägen upp till korset kantas av sibirisk gran.



Kvarter 19 med gravlinje på sluttning mot en av skogskyrkogårdens dödisgröpar.

## Skogskyrkogården, Jönköping

### Kyrka och kyrkomiljön

Skogskyrkogården hör till Kristine - Ljungarums församling i Jönköpings kyrkliga samfällighet. Kyrkogården saknar egen församlingskyrka, men har ett större begravningskapell med krematorium. Den ligger i nära anslutning till villaområdet Gamla Råslätt med Ljungarumsskolan inte långt ifrån. Norr om kyrkogården går riksväg 40 mot Göteborg och på andra sidan Ljungarumsskolan åt öster går E4an. I väster ligger industriområdet Haga. Trots det nära läget till starkt trafikerade leder och bostadsområde ligger kyrkogården väl avskild.

### Kyrkogårdens historik

Skogskyrkogården, som formellt sett är en begravningsplats eftersom den saknar egen församlingskyrka, invigdes 1941. Dessförinnan hade man 1936 tagit beslut i kyrkofullmäktige i Jönköping om att utreda frågan om en ny begravningsplats. Området som föreslogs var ett kuperat skogsparti utanför Gamla Råslätt, vid utkanten av Jönköping. Arkitekt Olof Hult gjorde de stora riktlinjerna för kyrkogårdens utformning vad gäller vägar, kommunikationer och kapellkrematoriets placering, medan detaljutformningen överlämnades till Jönköpings parkförvaltning. Huvudsakligen var det stadsträdgårdsmästare Ivar Andersson som ledde detta arbete samt efterföljande utvidgningar av nya kvarter inom begravningsplatsen. Den 1 oktober 1941 invigdes kyrkogården. Samma år utlystes även en pristävling om utformning av ett nytt kapellkrematorium. Platsen hade redan Olof Hult anvisat. Det förslag som vann var ritat av professor Lars Israel Wahlman i Stockholm. På grund av kriget blev bygget uppskjutet - lilla kapellet uppfördes 1947 och stora kapellet började uppföras först 1953 och då var det sonen Jan Wahlman som slutförde ritningsarbetet. Helt färdigt stod det inte förrän 1958 då det invigdes. Koret utsmyckades med Sven X-et Erixons altarmålning "Lär du mig skog att vissna glad". 1979-80 genomgick byggnaden en genomgripande om- och tillbyggnad.

Skogskyrkogårdens stora ytor har successivt tagits i anspråk. Utifrån bevarade kvarter och gravstenar idag kan man se att de kvarter som först togs i anspråk var de i nordöstra delen - med dagens kvarterbeteckning motsvarar detta kvarteren 13, 20, 21, 22, 23, och 32. Därefter togs kvarteren söder därom i anspråk. År 1970 anlades Jönköpings första minneslund på skogskyrkogården (kvarter 18) där askan efter de kremerade sätts ner mellan träden runt platsen. 1973 och 1974 utvidgades kyrkogården mot väster genom att ca 2 000 kistgravplatser och 1 500 urngravplatser bereddes plats (kvarter 34 - 41). Under 1980-talet utökades gravyrtorna

söder om kapellet och sedan dess utgör Lillån i söder kyrkogårdens naturliga gräns i söder. År 2001 invigdes ask- och urngravlundan i kvarter 48.

## Händelsehistorik

1936

Kyrkofullmäktige utreder fråga om ny begravningsplats. (JLM)

1941

Skogskyrkogården anläggs och invigs. (JLM)

1941

Arkitekttävling om ett kapellkrematorium, vinnas av Lars Israel Wahlman, Stockholm. (JLM)

1947

Lilla skogskapellet invigs. (JLST)

1953

Kapellkrematorium börjar uppföras. (JLM)

1958

Kapellkrematorium invigs. (JLM)

1970

Invigning av minneslund, Jönköpings första, kvarter 18. (JLM)

1973-74

Utvidgning av kyrkogård, genom nya kvarteren 34 – 41. (JLM)

1979-80

Ombyggnad av kapellkrematorium. (JLM)

1980-tal

Utvidgning mot söder, kvarter 42 och 45. (JLM)

1996

Kapellkrematorium och skogskyrkogård skyddas enligt KML 4 kap 13 och 14 §§. (JLST)

2001

Ask- och urnlund med stenröse invigs, kvarter 48. (JLM)

2001

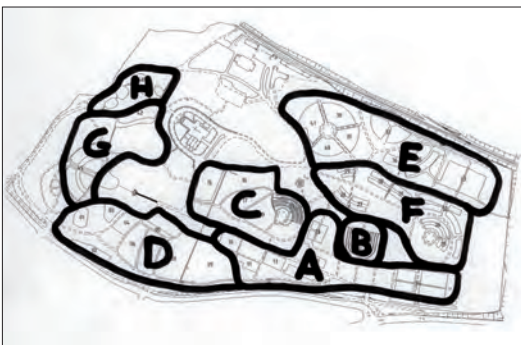
Yttre underhållsrenovering av krematoriekapell. (JLST)

2003  
Tillstånd till kolumbarium. (JLST)

2005  
Tillstånd till ny verkstadsbyggnad i väster, ritningar av arkitekt Ingvar Selse. (JLST)



Ovan och nedan: Plan över skogskyrkogården med kvartersbeteckningar samt i denna rapport använda områdeslittera. Kartorna är lagda med norr åt höger.



## Beskrivning av kyrkogården idag

### Allmän karaktär

Jönköpings skogskyrkogård ligger i ett naturligt tall- och granskogsparti. Området innehåller ett antal så kallade dödisgröpar, dessa är naturliga fördjupningar i marken från istiden och har nu vattenfyllets. Marken är delvis starkt kuperad vilket medverkar till variation och till väl avgränsade rumsligheter i landskapet. Gravkvarteren skiljer sig mycket åt mellan varandra; här finns både kvarter med regelbundna och rätvinkliga rader i fyrkantiga kvarter och kvarter med mjukt svängda rader som följer och anpassar sig efter sluttningarna. Vissa är placerade i sluttningar mot dödisgröpar, och andra är utlagda på kullarnas sluttningar. Kyrkogårdens gångnät är dels finmaskigt med grusgångar och dels bredare med asfalterade vägar för att besökare lättare ska kunna nå alla delar med bil. Från hu-

vudingången i öster går en allé med serbisk pelargran och i fonden ett stort träkorset med bara himlen som bakgrund.

### Omgärdning

På grund av Skogskyrkogårdens utbredning varierar omgärdningen på olika sidor, anpassat efter plats och angränsande miljö. Mot öster där den gränsar mot Norrahammarsvägen utgörs den av ett svartmålat staket med stående granvidjor. I söder avgränsas kyrkogården naturligt av Lillån samt marker som ännu ej har tagits i anspråk. Mot väster avgränsas kyrkogården av brant sluttande järnvägsvallar och ytterst ett enkelt stålstålsstaket. Mot norr avgränsas kyrkogården av en bredare övergångszon med barrträd som ännu inte har tagits i anspråk, denna fungerar också som bullerzon mot den hårt trafikerade riksväg 40. Det är egentligen endast den västra avgränsningen som är synlig både från kyrkogården och från förbipasserande utifrån.



### Ingångar

Kyrkogårdens huvudentré ligger i nordöstra hörnet mot Norrahammarsvägen. Entrén markeras på ömse sidor av en kraftig mur med vit, kluven kalksten och flankeras på utsidan av hängbjörkar. Innanför muren finns parkeringsplatser på vardera sida.

Längre söderut finns även två enklare infarter utan artikulerade entréparti som främst är ägnade för personal- och nyttotrafik.



### Vegetation

Kyrkogården präglas nästan helt av ett naturligt skogsbestånd av främst tall, men även gran och björk. Naturskogen med friväxande träd är en väsentlig del av upplevelsen. På sina ställen kontrasteras och framhävs dessa på ett medvetet sätt av avgränsade planteringar med kultiverade växter. Det tydligaste exemplet på det är de serbiska pelargranarna som utgör alléträd längs den monumentala axeln upp till det stora träkorset. I söder finns ett kvarter (42) med planterade lövträd av olika sorter – i övrigt förekommer en del högresta cypresser och kryptall som busk- och häckvegetation. Mellan kvarter 15 och 16 finns en häckplantering med ormbunkar. Samtliga kvarter är täckta med gräsmattor.



### Gångsystem

Gångarna medverkar till rumsligheten och avgränsar de olika kvarteren. Gångar och vägar finns på två nivåer på Skogskyrkogården. Dels de större asfalterade vägar som går mellan kyrkogårdens olika områden och som är till för begränsad biltrafik, och dels ett fin-

Överst bild av staketet mot Norrahammarsvägen. Där- under bild av huvudentrén mot samma väg. Längst ned bild över den prunkande ormbunkshäcken som följer gången till kullen i område D, mellan kvarter 15 och 16.