

Kulturhistorisk inventering av gravkapell i  
Linköpings stift 2010



## MJÖLBY GRAVKAPELL

Mjölby  
Mjölby kommun  
Linköpings stift  
Östergötlands län

# ÖSTERGÖTLANDS LÄNSMUSEUM

Raoul Wallenbergs plats • Box 232 • 581 02 Linköping • Tel 013-23 03 00 • Fax 013-14 05 62  
info@ostergotlandslansmuseum.se • www.ostergotlandslansmuseum.se

# MJÖLBY GRAVKAPELL

Kulturhistorisk inventering av gravkapell i Linköpings stift

Delrapport december 2010

Rapporten grundar sig på en dokumentation utförd 2007

Inledning .....	2
<i>Bakgrund</i> .....	2
<i>Syfte</i> .....	2
<i>Kulturminneslagen</i> .....	2
<i>Kulturhistorisk bedömning</i> .....	2
<i>Inventeringens uppläggning och rapport</i> .....	3
MJÖLBY GRAVKAPELL.....	4
Historik.....	5
<i>Begravningsplatsen/kyrkogården</i> .....	5
<i>Gravkapellet</i> .....	5
Beskrivning .....	6
<i>Begravningsplatsen/kyrkogården</i> .....	6
<i>Gravkapellets närmiljö</i> .....	7
<i>Gravkapellets exteriör</i> .....	7
<i>Gravkapellets interiör</i> .....	10
Kulturhistorisk bedömning .....	13
<i>Begravningsplatsen/kyrkogården</i> .....	13
<i>Gravkapellet</i> .....	13
<i>Att särskilt tänka på vid förvaltningen</i> .....	14
Befintliga skyddsformer .....	14
Källor .....	14
<i>Kartor</i> .....	14
Händelselista .....	14
Källor .....	15

## Inledning

### ***Bakgrund***

Med utgångspunkt i ett behov har förbättrat kunskapsunderlag har stiftsövergripande kulturhistoriska inventeringar av bl a kyrkor, kyrkomiljöer och kyrkogårdar genomförts med början år 2002. Som ett led i detta arbete inventeras under år 2010 gravkapell på begravningsplatser/kyrkogårdar, som ej ligger i anslutning till kyrkor. På uppdrag av Linköpings stift utför Östergötlands länsmuseum inventeringen inom Östergötlands län. Arbetet bekostas av medel från den kyrkoantikvariska ersättningen. Samtliga gravkapell ligger på kyrkogårdar/begravningsplatser hörande till Svenska kyrkan och som omfattas av kulturminneslagen. Lagen gäller de begravningsplatser som är tillkomna före utgången av år 1939 och ytterligare några som skyddas genom särskilt beslut av Riksantikvarieämbetet.

### ***Syfte***

De stiftsövergripande inventeringarnas syfte är:

- att lyfta fram och öka förståelsen för kyrkans kulturvärden och att främja kontakterna mellan kyrkan och kulturmiljövården
- att skapa ett underlag för församlingarnas/samfälligheternas planering och förvaltning av kyrkan/kapellet och för vård- och underhållsplaner
- att sammanställa ett enhetligt och tillgängligt kunskapsunderlag med beskrivning av och historik för den enskilda kyrko/kapellbyggnaden samt en bedömning av de kulturhistoriska värdena. Inventeringen blir samtidigt en samlad dokumentation och överblick av kyrkobyggnader/kapell och kyrkomiljöer i stiftet från 2000-talets första decennium.
- att skapa ett underlag för handläggning av kyrkoantikvariska ärenden och för bedömning av var det är särskilt viktigt att stödja insatser med kyrkoantikvarisk ersättning.

### ***Kulturminneslagen***

Enligt Lag om kulturminnen m.m. (SFS 1988:950) skall Svenska kyrkans *kyrkobyggnader*, *kyrkotomter* och *begravningsplatser* vårdas och underhållas så att deras kulturhistoriska värde inte minskas. Tillstånd måste sökas hos länsstyrelsen för att göra väsentliga förändringar av kyrkobyggnaden.

### ***Kulturhistorisk bedömning***

Den kulturhistoriska bedömningen görs utifrån principer som tagits fram av representanter för Linköpings stift, länsstyrelserna i Jönköpings, Kalmar, och Östergötlands län samt läns museerna i Östergötlands, Jönköpings och Kalmar län. En kulturhistorisk bedömning är aldrig definitiv utan hela tiden föremål för omvärderingar. Bedömningen utgår från såväl det enskilda gravkapellets värden som miljön i sin helhet, men också till värden i förhållande till andra gravkapell i stiftet. Inför väsentlig förändring skall tillstånd inhämtas från länsstyrelsen och varje ärende behandlas där från fall till fall. Den kulturhistoriska bedömningen kan ingå som underlag för beslut om vilka åtgärder som kan vara berättigade till kyrkoantikvarisk ersättning.

### ***Inventeringens uppläggning och rapport***

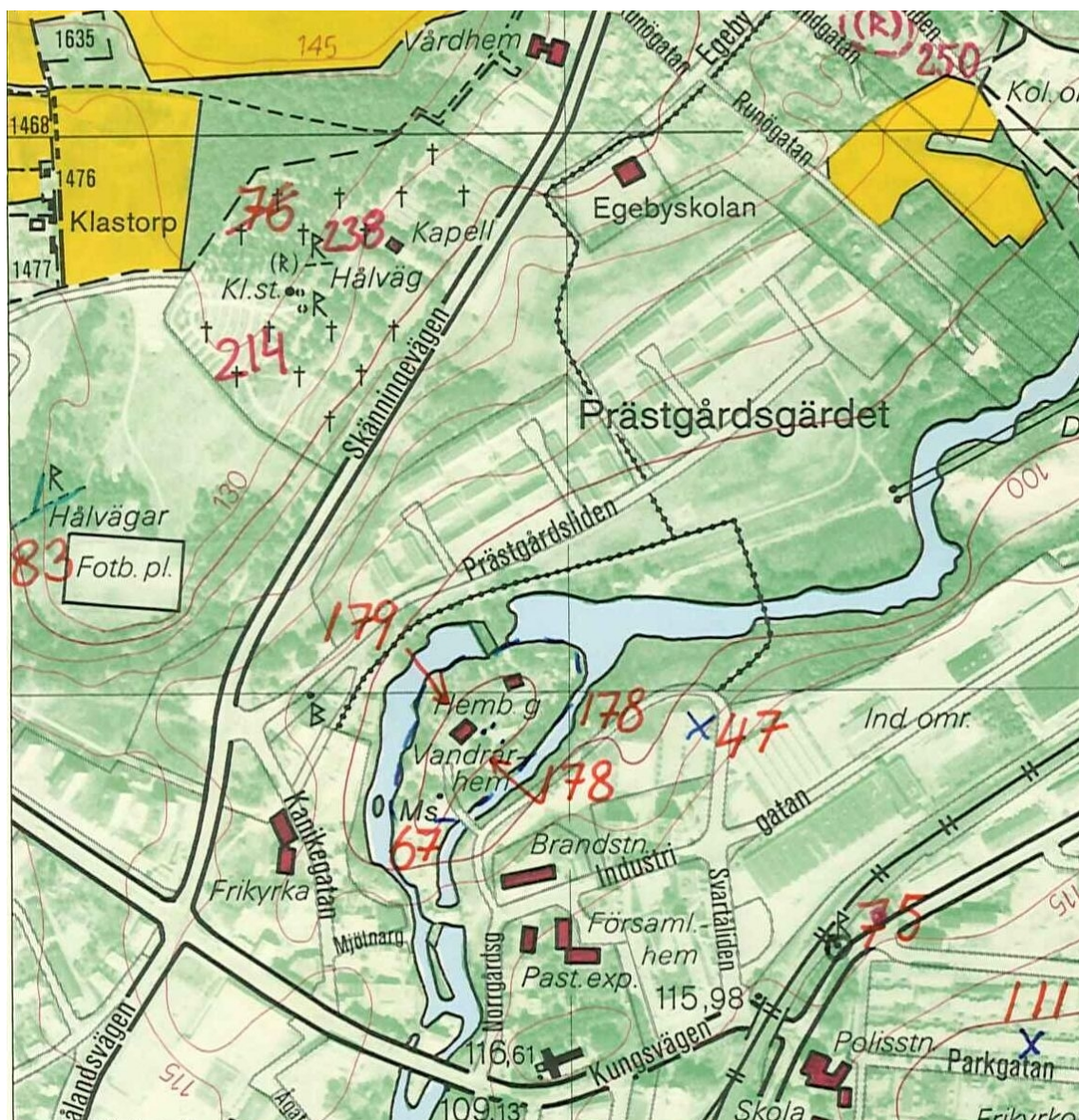
Rapporten består av en historik över gravkapellet, en beskrivning av exteriör och interiör, fotografier och en kulturhistorisk bedömning. Arbetet har varit uppdelat i en fältdel med inventering och fotografering samt en arkivgenomgång av i första hand läns museets topografiska arkiv. Uppgifter har vidare hämtats från aktuell litteratur däribland hembygds litteratur. Fastighetskarta har hämtats från lantmäteriets hemsida ([www.lantmateriet.se](http://www.lantmateriet.se)). De i rapporten redovisade arkivuppgifterna utgör en sammanfattning av genomgångna arkiv och ska inte ses som en komplett beskrivning av händelser i gravkapellets historia. Arbetet inkluderar en omfattande fotodokumentation varav endast en mindre del är presenterad i denna rapport. Delar av inventeringsmaterialet görs tillgängligt via Kulturmiljövårdens bebyggelseregister, vilket är ett informationssystem som förvaltas av Riksantikvarieämbetet ([www.raa.se](http://www.raa.se)).

Fältarbetet, fotografering och rapportsammanställningen har utförts av antikvarie Anita Löfgren Ek vid Östergötlands läns museum. Rapporterna finns tillgängliga på Linköpings stift, Länsstyrelsen i Östergötlands län, Östergötlands läns museum samt på respektive kyrklig samfällighet.

## MJÖLBY GRAVKAPELL

Fastighetsbeteckning ?, Mjölby socken och kommun, Vifolka härad, Östergötlands län och landskap, Linköpings stift

Arkitekten Johan Lageström ritade gravkapellet i Mjölby 1899. Det har byggts till i tre omgångar: 1937-38, 1967 och 1993. Det åttkantiga kapellet är uppfört i nygotisk stil av rött tegel. Entrén i sydöst har utbyggt entréparti med hög gavel. I en spetsbågig portal sitter en raksluten pardörr klädd med vitmålade plåtar med dekorativa gångjärn i svartmålat smide. I nordväst finns lägre tillbyggnader. Båda tillbyggnaderna har fasader lika gravkapellets äldre del. Själva kapellet har ett topptak och tillbyggnaderna har låga valmade tak. Samtliga takfall är täckta med svartmålad plåt. Spetsbågiga fönster med bågar och diagonal spröjsning av vitmålat gjutjärn. Ceremonisalens interiör präglas av nygotik och 1960-talets ombyggnad.



Utsnitt ur ekonomiska kartans blad 085 32, Mjölby, 1983. Kyrkogården har idag en större utsträckning. De röda siffrorna markerar registrerade fornlämningar. Mjölby kyrka med den gamla kyrkogården ligger i kartbildens nederkant.

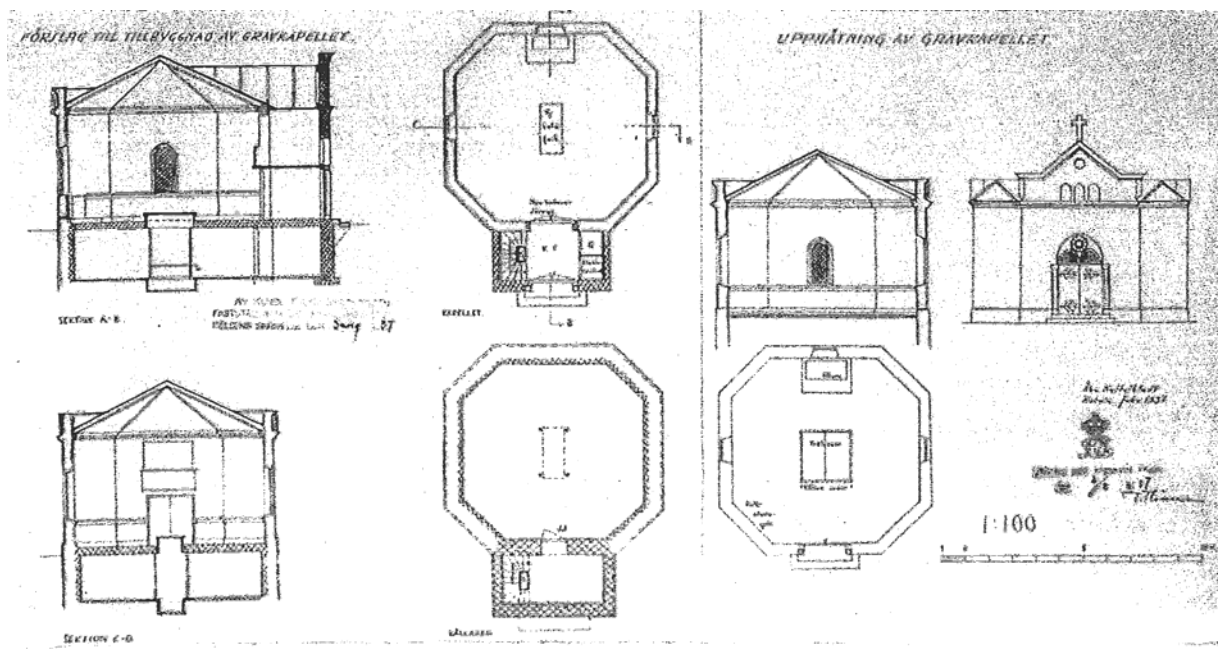
## Historik

### *Begravningsplatsen/kyrkogården*

Sammanfattande historik, i övrigt hänvisas till separat rapport om Mjölby nya kyrkogård. Kyrkogården anlades i slutet av 1800-talet och den äldsta gravvården är från 1883. Tidigare skedde begravingarna på den gamla kyrkogården vid Mjölby kyrka, inne i tätorten. År 1951 invigdes den första utvidgningen av kyrkogården. Ytterligare utvidgningar har gjorts på 1970- och 80-talen.

### *Gravkapellet*

Ritningarna till kapellet är daterade 1899 med underskrift Joh. Lagerström. År 1900 blev Lagerström tillförordnad stadsarkitekt i Linköping och har dessutom ritat flera byggnader i Linköping. År 1937 gjordes en uppmätning av gravkapellet och ett förslag till tillbyggnad med ett entréparti och ett nytt altare. Ritningarna var utförda av Eric E Gustafson i Mjölby.

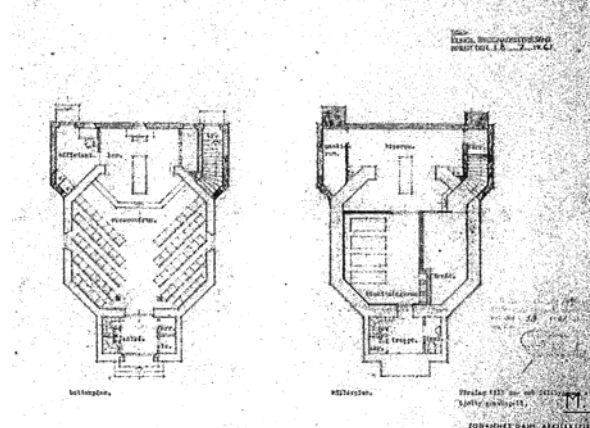
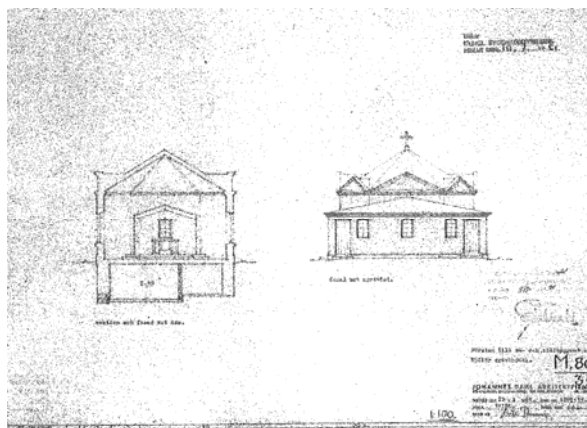
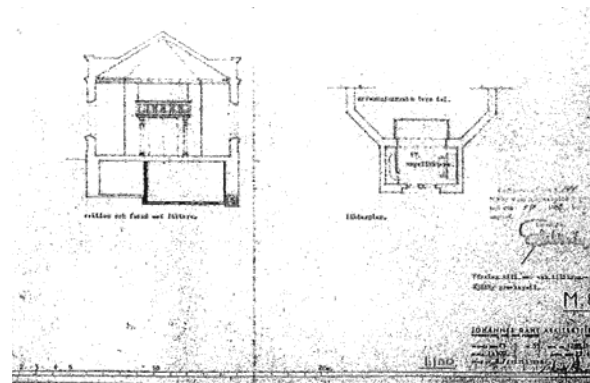


*Till vänster syns förslag på tillbyggnad av entré och till höger en uppmätning av hur gravkapellet såg ut inför omändringarna 1937. Ritningar av Eric E Gustafson, Mjölby.*

Av en tidningsartikel från samma år framgår det att källaren skulle utökas och att transporten ner och upp från källaren skulle ske med hissordning och till denna fogad katafalk. Elradiatorer och elektrisk belysning med vägglampetter skulle monteras och i utbyggnaden på kapellets framsida skulle ett mindre förrum, ett litet rum för officianten, elutrymme och trappgång till läktaren och källaren inrymmas. Ovanför väntrummet ordnas en orgelläktare. Den ursprungliga portalen skulle flyttas fram och även bilda den nya entrén.

Tjugofem år senare, 1962, görs nya förändringar. Den här gången är det enligt ett förslag av ingenjör Erik Persson i Johannes Dahl arkitektfirma, Tranås. Även nu beskrivs förändringarna i en tidningsartikel: "Genom utvidgningen har man kunnat öka sittplatserna med ett 30-tal och kapellet kan nu rymma 80-talet begravningsgäster. De tidigare stolarna har utbytts mot bänkrader på ömse sidor om mittgången. Genom en utbyggnad har man skapat en särskild ceremoniplats, där kistan placeras på en katafalk som är hydraulisk. Den kan sänkas ned till

hälften varför det blir möjligt vid jordfästningar med följande eldbegängelse att sänka ned kistan och låta de sörjande kasta ned blommorna över den. Ceremonirummet har vid ena sidan försetts med en ljusgård och rätt fram med ett fönster i glasmosaik. Det har komponerats av konstnären Elis Lundquist, Huskvarna. Mosaiken föreställer själarnas längtan till ljuset och motivet är fyra vita fåglar som flyger mot solen. Mitt emot ljusgården har byggts ett förrum för prästerna. Läktaren har breddats och utökats och ger nu plats för en hel sångkör. Vidare har de tidigare 1800-talsfönstren bytts ut och ersatts med katedralglas. Gravkammaren under kapellet har också utökats.”



*Tillbyggnaden görs den här gången på kapellets baksida, mot nordväst. Den ursprungliga alturväggen bryts upp och det bildas ett kor. Liknande arrangemang gjordes även t ex på gravkapellet i Vadstena på 1950-talet. Samma arkitektfirma, Johannes Dahl arkitektfirma i Tranås, stod för det arbetet.*

Den senaste till byggnaden från 1993, ett inlastningsrum, är ritat av Börje Mathiasson Arkitektkontor AB, Linköping.

## Beskrivning

### ***Begravningsplatsen/kyrkogården***

Den äldre delen av nya kyrkogården är långsträckt i nordöst/sydvästlig riktning och ligger invid vägen mot Skänninge. Närområdet är kuperat och sluttar brant mot staden i söder och sydöst, medan skogsområdet i nordväst, som senare togs i anspråk för skogskyrkogården, ligger betydligt högre. I området har en mittaxel anlagts med gravkapellet i den västra delen och en förplats med en allé och en rundad entréplats anlagts i den östra halvan. På hela kyrkogården finns alléer av träd längs huvudstråken. En del gravkvarter är grusade med häckomgärdade gravar, medan andra har gräsyta och rygghäckar. För en mer omfattande

beskrivning av den äldre delen av kyrkogården, liksom de senare tillkomna delarna, hänvisas till separat rapport om kyrkogården.



*Kvarter F. Foto 2005.*



*Kvarter G. Foto 2005.*

### ***Gravkapellets närmiljö***

Gravkapellet ligger i fonden av kyrkogårdens huvudgång och bildar en centralpunkt från grindarna. Allén och den breda gången understryker riktningen mot gravkapellet.



*Gravkapellet från sydöst.*

### ***Gravkapellets exteriör***

Beskrivning och fotografier hör huvudsakligen till dokumentationen från 2007.



Det åttkantiga kapellet är uppfört i nygotisk stil av rött tegel i koppförband. Byggnaden vilar på en sockel av kvaderhuggen gråsten med finhuggen övre del. Väggarna kröns av gavelfrontoner. Entrén i sydöst har utbyggt entréparti med hög gavel med tre rundbågiga och en rund nisch i gavelfältet, som kröns av en profilerad list, troligen av kalksten. I nordväst finns lägre tillbyggnader: dels ett tillbyggt kor med två sidorum från början av 1960-talet och dels ett skåp inlastningsrum som är en fortsättning på koret. Den första tillbyggnaden gjordes efter ritningar av Johannes Dahl arkitektfirma och den andra efter ritningar av Börje Mathiasson Arkitektkontor AB, Linköping. Båda tillbyggnaderna har fasader lika gravkapellets äldre del. Själva kapellet har ett topptak och tillbyggnaderna har låga valmade tak. Samtliga takfall är täckta med svartmålad plåt.



*Foto från öster.*



*Foto från nordväst.*

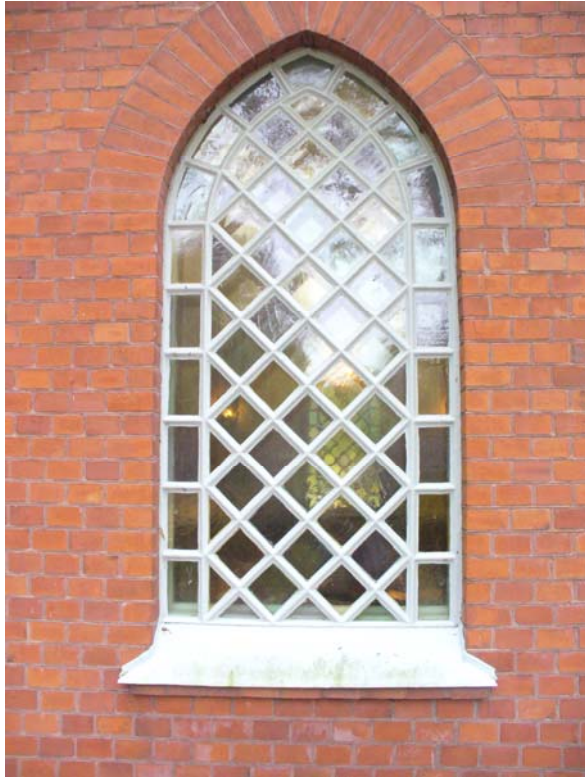


*Foto från sydväst.*



*Foto från söder.*

I sydväst och nordöst finns ett spetsbågigt fönster till samlingsrummet med bågar och diagonal spröjsning av vitmålat gjutjärn. I bågarerna sitter antikglas. Själva glaset kan ha satts in i samband med ombyggnaden på 1960-talet. I källaren förvaras idag en gjutjärnsbåge med originalglaset: matt mönstrat glas som en bård i ytterkant och en rad med rött glas mitt i fönstret. Här finns även ett innanfönster med brunmålad träram. De har troligen suttit i den nordvästra väggen, innan det nuvarande koret tillkom. Till officiantens rum och ett förråd i 1960-talets tillbyggnad i nordväst, hör spetsbågiga kopplade fönster med träbåge och enkel träspröjsning.



*Fönster med färgat antikglas.*



*Porten med dekorativa järnbeslag.*



*Enligt ovan citerad tidningsartikel skulle fönstren ha bytts ut på 1960-talet och ersatts med katedralglas. Troligen är det bara själva glaset som byts ut. De två inre bågarna på fotografiet visar troligen innerbåge och ytterbåge till det ursprungliga fönstret i nordväst, där väggen bröts upp för nytt kor.*

Gravkapellets huvudingång är i sydöst. I en spetsbågig portal sitter en raksluten pardörr klädd med vitmålade plåtar med dekorativa gångjärn i svartmålat smide. Dörren flankeras av två kolonner med enkla korintiska kapital, troligen av målad kalksten. Över dörren sitter en fönsterkomposition med den övre delen av två spetsbågiga fönster och över dessa ett runt fönster. Samtliga har diagonal spröjsning och katedralglas. De sitter i en gemensam spetsbågig omfattning. Eventuellt flyttades denna ursprungliga fasad ut vid en ombyggnad 1937-38 då entrérum och orgelläktare tillkom. I nordväst leder en raksluten grönmålad pardörr med spegelindelning till inlastningsrummet och två enkla trädörrar, även de grönmålade, till officiantens rum respektive förråd 293.

### ***Gravkapellets interiör***

Beskrivning och fotografier hör huvudsakligen till dokumentationen från 2007.



*Ceremonisalen mot koret.*



*Läktaren i sydöst.*



*Sydvästra väggen.*



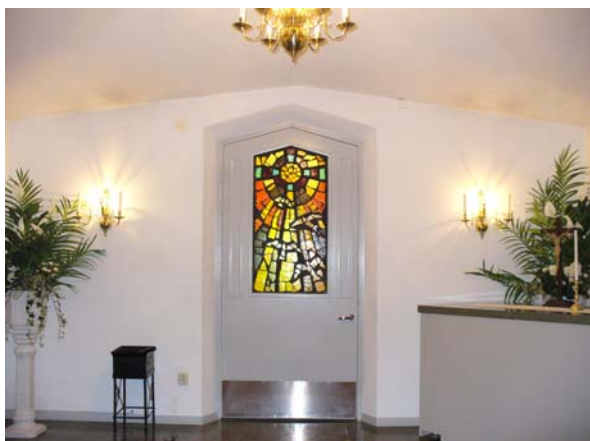
*Innertaket med markerande lister.*

*Ceremonisalen* är åttkantig med koret två trappor högre i nordväst. Golvet är lagt med polerade kalkstensskivor i rött och grårött, övervägande röd kalksten i koret. Väggarna är putsade och vitmålade till fönsterhöjd där väggen delas av med en bröstningslist och däröver är väggarna gulmålade. Det toppiga taket är indelat i åtta delar, putsat, och avfärgat i vitt med en grå rand och lister som markerar fälten.

De två spetsbågiga fönsteröppningarna har fastskruvade innanfönster med vitmålade träbågar och hel ruta. Fönsterbänken är marmoreringsmålade. De öppna bänkarna är diagonalt ställda i två "kvarter". Gavlarnas fyllning är marmoreringsmålade och har vita lister. Bänkarna är målade i brunrosa. Koret markeras med en spetsbågig öppning av väggens bredd men en del av koret går in i själva samlingsalen. I koret finns ett altare på hjul. I fonden sitter en glasmosaik inmonterad i dörren till inlastningsrummet. Den har troligen tidigare utgjort en direkt altartavla. Mosaiken är skapad av Elis Lundqvist i Huskvarna.



*Koret med katafalken. Glasmosaiken sitter i en dörr som leder ut till inlastningsrummet.*



*Glasmosaik komponerad av Elis Hultqvist.*



*Från koret mot officiantens rum.*

I ceremonisalens västra del finns en orgelläktare som bärs upp av två marmoreringsmålade kolonner med förgyllda kapitäl. Läktarbarriären har en enkel spegelindelning målad i olika blå kulörer. Orgeln står innanför öppningen ut till läktaren, på den del av läktaren som är över entrérummet. Från läktaren leder en trappa med fernissade steg ner till *entrérummet*. I entrérummet är golvet lagt med kalkstensskivor, varav en del eventuellt kan ha tillhört kapellets ursprungliga golv. Pardörren i sydöst är troligen originaldörr av plankor med en del dekorativa beslag i svartmålat smide. In mot samlingsrummet leder en sentida enkel pardörr utan lås.



*Pardörrarna i sydöst.*



*Officiantens rum.*



*Inlastningsrummet.*



*Källaren.*

Tillbyggnaden från 1960-talet inrymmer ett *rum för officianten* samt ett *förråd* med trappa ner till källaren. Båda rummen har plastmattor, putsade väggar och tak samt ett kopplat spetsbågigt fönster. Liksom inlastningsrummet nås dessa utrymmen från dörrar i koret. *Inlastningsrummet* från 1993 har klinkergolv och en lyftplatta för kistor. Väggar och tak är klädda med skivor och målade i vitt. I nordväst finns en raksluten pardörr med spegelindelning. Under hela gravkapellet finns en källare. De olika utrymmena används idag mest som förråd. Golven är bl a täckta med klinkers eller korkmatta och väggarna är huvudsakligen putsade eller klädda med skivor. Trappor leder upp till förråd respektive entrén.

## Kulturhistorisk bedömning

### ***Begravningsplatsen/kyrkogården***

På den ursprungliga kyrkogården mycket av den ursprungliga strukturen bevarats. Detta gäller inte minst kvarteren E och F, där hela inre delen av kvarteren består av grusade gravar mellan häckar. Här finns dock kulturvärdena huvudsakligen i själva strukturen, då många av vårdarna är utbytta eller relativt anonyma. I ytterkanterna av kvarteren och i utkantskvarteret I har det i stort sett enbart funnits grusgravar. Dessa har till stor del försvunnit, men de som är kvar visar på den ursprungliga strukturen och är av stort kulturhistoriskt värde. Flera gravar från 1800-talets slut och 1900-talets början har också bevarats. Den äldre delen av Mjölby nya kyrkogård är karaktäristisk för 1800-talets stadskyrkogårdar med sin symmetri. För en mer omfattande kulturhistorisk bedömning hänvisas till separat rapport om Mjölby nya kyrkogård.

### ***Gravkapellet***

Gravkapellet i Mjölby har ett stort kulturhistoriskt värde som ett till stora delar välbevarat exempel på en typ av byggnad som uppförts på många av länets kyrkogårdar, i allmänhet från sent 1800-tal och in på 1900-talets andra hälft. De uppfördes oftast i sin tids stilideal och i Mjölby har gravkapellet tydliga nygotiska drag med fasader i rött regel, spetsbågiga fönster med gjutjärnsbågar, samt gavelfrontoner. Även om entréfasaden är utflyttad har den kvar en tidstypisk originaldörr och fönster. De senare tillbyggda delarna är underordnade den äldre byggnaden. Ceremonisalens interiör karaktäriseras i första hand av förändringarna på 1960-talet, då koret skapades. Fönstren och taket visar på det nygotiska ursprunget.

Gravkapellets röda tegelfasader överensstämmer med den äldre kyrkogårdsdelens röda tegelmur och Mjölby gravkapell är ett av få exempel i länet, där kyrkogården och kapellet är

tillkomna så nära i tid och har bevarat ett likartat uttryck. Byggnadens centrala placering är tidstypisk.

### Sammanfattning

- Mjölby gravkapell har ett stort kulturhistoriskt värde som representant för gravkapellen och den nygotiska arkitekturen.
- Interiören har kvar en del nygotiska inslag men karaktären hör framför allt samman med ombyggnaden på 1960-talet. Ceremonisalen har ett restaureringshistoriskt intresse och representerar även Johannes Dahl arkitektfirma i Tranås, som var verksam vid ombyggnaden av flera gravkapell och kyrkor.
- Mjölby gravkapell är ett av få exempel i länet, där kyrkogården och kapellet är tillkomna så nära i tid och med ett bevarat likartat uttryck. Byggnadens centrala placering är tidstypisk.

### ***Att särskilt tänka på vid förvaltningen***

Kapellets underhåll ska göras med lämpliga material och ytterligare förändringar ska underordnas det ursprungliga kapellet. I interiören ska hänsyn tas till 1960-talets tillskott.

## Befintliga skyddsformer

Begravningsplatsen och kapellet är skyddade enligt Lagen om kulturminnen 4 kap.

## Källor

Jansson, Bo, Mjölby Hembygdsförening. *Hus i Mjölby*. Mjölby 2007.

Kulturhistorisk kyrkogårdsinventering utförd av Östergötlands länsmuseum 2002-  
Vård- och Underhållsplan Mjölby gravkapell, oktober 2007. ATRIO arkitekter Västervik.

Östergötlands länsmuseums topografiska arkiv

### ***Kartor***

Ekonomiska kartans blad 085 32, Mjölby, 1983.

## Händelselista

Företeckningen gör inga anspråk på att vara komplett. Den bygger enbart på nedan redovisade källor och kan i framtiden komma att revideras.

- |         |   |
|---------|---|
| 1899    | Nybyggnad. Ritningar är daterade detta år. Arkitekt Johan Lagerström. (ATRIO)   |
| 1937-38 | Tillbyggnad. Utbyggd entré i sydöst med bl a rum för officianten och trappa till källaren. Utökning av källaren. Eric E Gustafson. (Ö 1937-03-27) |
| 1937-38 | Teknisk installation – el. Elvärme och elektriska lampetter. (Ö 1937-03-27)   |
| 1937-38 | Fast inredning – läktare. Orgelläktare över entrén. (Ö 1937-03-27)  |

- 1962 Tillbyggnad. Tillbyggnad mot nordväst för kor, officiantens rum, ljusgård och nergång till källaren. Uppbrytning av kappellets nordvästra vägg, som nu blev en del av koret. Utökning av gravkammaren. Byggnadsingenjör Erik Persson, Johannes Dal arkitektfirma, Tranås. (ÖC 1962-06-16)
- 1962 Fast inredning – glasmålning. Glasmosaik i koret. Elis Lundquist, Huskvarna. (ÖC 1962-06-16)
- 1962 Ändring – ombyggnad. Utbyggnad av orgelläktaren. (ÖC 1962-06-16)
- 1962 Fast inredning – bänkinredning. Lösa stolar ersattes med bänkar. (ÖC 1962-06-16)
- 1962 Ändring – ombyggnad, fönster. Glasen i fönstren byttes ut. (ÖC 1962-06-16)
- 1993 Tillbyggnad. Inlastningsrum. Börje Mathiasson Arkitektkontor AB, Linköping. (ATRIO)

## Källor

ATRIO - Vård- och Underhållsplan Mjölby gravkapell, oktober 2007. ATRIO arkitekter Västervik.  
 Ö – Östgöten.  
 ÖC – Östgöta Correspondenten.