

Kulturhistorisk inventering av kyrkobyggnader och kyrkomiljöer i  
Linköpings stift 2011/2012

## LUNDBY KAPELL

Mjölby socken  
Mjölby kommun  
Linköpings stift  
Östergötlands län



ÖSTERGÖTLANDS MUSEUM

Raoul Wallenbergs plats • Box 232 • 581 02 Linköping • Tel 013-23 03 00 • [info@ostergotlandsmuseum.se](mailto:info@ostergotlandsmuseum.se) • [www.ostergotlandsmuseum.se](http://www.ostergotlandsmuseum.se)

# LUNDBY KAPELL

## Kulturhistorisk inventering av kyrkobyggnader och kyrkomiljöer i Linköpings stift

Inledning .....	3
<i>Bakgrund</i> .....	3
<i>Syfte</i> .....	3
<i>Kulturminneslagen</i> .....	3
Kulturhistorisk bedömning/värdebedömning .....	4
<i>Inventeringens uppläggning och rapport</i> .....	4
LUNDBY KAPELL .....	5
BESKRIVNING MED HISTORIK.....	5
<i>Kyrkomiljön</i> .....	5
<i>Kyrkotomten</i> .....	8
<i>Kyrkobyggnaden</i> .....	9
<i>Exteriör beskrivning</i> .....	10
<i>Interiör beskrivning</i> .....	12
<i>Övriga byggnader</i> .....	22
<i>Verksamhet</i> .....	24
VÄRDEBEDÖMNING .....	24
Källor .....	25
Kartor.....	25
HÄNDELSELISTA .....	26
Källor .....	26

## Inledning

### Bakgrund

Östergötlands museum har fått i uppdrag av Linköpings stift att genomföra en inventering av 18 moderna kyrkor i Östergötland. Kyrkorna är uppförda efter 1939.

Under åren 2004-2006 genomfördes en stiftsövergripande kulturhistorisk inventering med utgångspunkt i behovet av att förbättra kunskapsunderlaget för våra kyrkobyggnader och kyrkomiljöer. Östergötlands museum utförde inventeringen på uppdrag av Linköpings stift inom Östergötlands län. Materialet har visat sig användbart i handläggning, vård- och underhållsplanering samt vid förmedling av kunskap. Inventeringen berörde dock endast de till Svenska kyrkan hörande kyrkobyggnader som omfattas av 4 kap. 3 § Kulturminneslagen, d v s kyrkobyggnader uppförda före utgången av 1939, eller senare uppförda kyrkobyggnader som efter beslut av Riksantikvarieämbetet omfattas av samma lagskydd. I Östergötland gäller det Tannefors kyrka, Johannelunds kyrka/ S:ta Maria i Linköpings kommun och Charlottenborgs kyrka i Motala kommun.

Kunskapen om övriga kyrkobyggnader som är uppförda efter 1939 är idag bristande och någon kulturhistorisk värdering finns sällan. Syftet med en kulturhistorisk inventering och värdering av dessa kyrkor är att hjälpa församlingarna i deras förvaltning, samt att ge stiftet och de kulturvårdande institutionerna ett bättre grepp om kulturvärdena hos de yngre kyrkobyggnaderna. Samtliga kyrkor som ingår i denna inventering omfattas av 4 kap. 2 § Kulturminneslagen (se avsnittet om Kulturminneslagen nedan).

Svenska kyrkan har under 2009-2010 gjort en utvärdering av de kulturhistoriska inventeringar som utförts runt om i landet, vilket resulterat i sammanlagt tre delrapporter och en sammanfattande slutrapport. I dessa identifieras vissa brister och ett förslag på en förbättrad arbetsmetod presenteras. I stora drag föreslås en vidare värdebedömning och en bättre förankring av värderingen.

### Syfte

De stiftsövergripande inventeringarnas syfte är:

- att lyfta fram och öka förståelsen för kyrkans kulturvärden och att främja kontakterna mellan kyrkan och kulturmiljövården
- att skapa ett underlag för församlingarnas/samfälligheternas planering och förvaltning av kyrkan/kapellet och för vård- och underhållsplaner
- att sammanställa ett enhetligt och tillgängligt kunskapsunderlag med beskrivning av och historik för den enskilda kyrko/kapellbyggnaden samt en bedömning av de kulturhistoriska värdena. Inventeringen blir samtidigt en samlad dokumentation och överblick av kyrkobyggnader/kapell och kyrkomiljöer i stiftet från 2000-talets början.
- att skapa ett underlag för handläggning av kyrkoantikvariska ärenden.

### Kulturminneslagen

Enligt Lag om kulturminnen m.m. (SFS 1988:950) 4 kap. 2 § skall Svenska kyrkans kyrkobyggnader och kyrkotomter vårdas och underhållas så att deras kulturhistoriska värde inte minskas och deras utseende och karaktär inte förvanskas. Kyrkobyggnader enligt denna lag är byggnader som före den 1 januari 2000 har invigts för Svenska kyrkans gudstjänst och

den 1 januari 2000 ägdes eller förvaltades av Svenska kyrkan eller någon av dess organisatoriska delar. Kyrkotomt är ett område kring en kyrkobyggnad som hör samman med byggnadens funktion och miljö och som inte är begravningsplats.

### **Kulturhistorisk bedömning/värdebedömning**

I Svenska kyrkans ovan nämnda utvärdering föreslås en delvis ändrad terminologi, där kulturhistorisk värdering ersätts av termen värdebedömning. Värdebedömningen ska vila på en bredare och mer lokalt förankrad grund än tidigare kulturhistoriska bedömningar. I den nu aktuella inventeringen ingår en frågelista om verksamhet, användning m m. Synpunkter som kommit fram vid samtal med olika kontaktpersoner redovisas i värdebedömningen.

### **Inventeringens uppläggning och rapport**

Rapporten består av en beskrivning av kyrkobyggnaden, fotografier och en värdebedömning samt rekommendationer. Arbetet har varit uppdelat i en fältdel med inventering och fotografering samt en arkivgenomgång. Uppgifter har vidare hämtats från aktuell litteratur och församlingarnas hemsidor. Arbetet inkluderar en omfattande fotodokumentation varav endast en mindre del är presenterad i denna rapport.

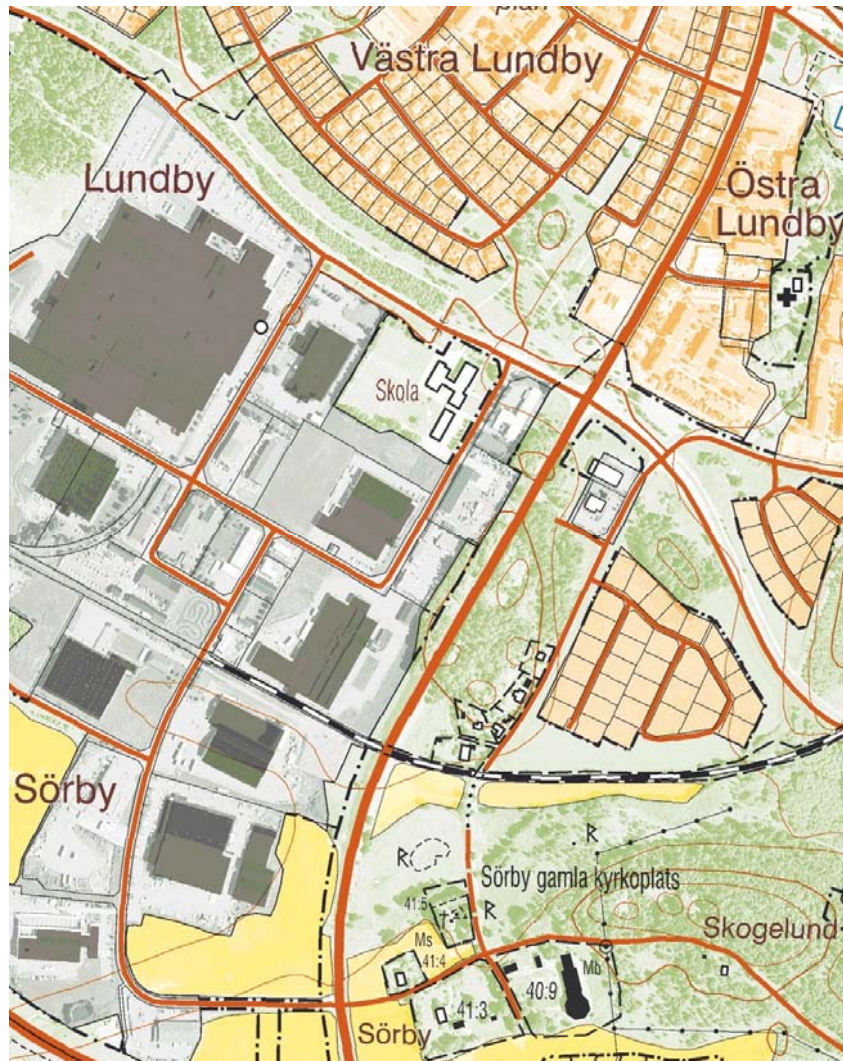
Fältarbetet, fotografering och rapportsammanställningen har utförts av antikvarie Marie Hagsten vid Östergötlands museum. Rapporterna finns tillgängliga på Linköpings stift, Länsstyrelsen i Östergötlands län, Östergötlands museum samt på respektive kyrklig samfällighet.

## LUNDBY KAPELL

Ringarums prästgård 3:1, Mjölby socken, Mjölby kommun, härad, Östergötlands län och landskap, Linköpings stift.

Lundby kapell ligger i det bostadsområde med samma namn som uppfördes på 1960-talet söder om Mjölby centrum. Kapellet är inrymt i bostadsflygel/magasin till Lundby komministerboställe. Ursprungligen tillhörde Lundby Sörby socken som införlivades med Mjölby 1791. Byggnaden lär vara uppförd i början av 1800-talet. 1962 byggdes flygeln om och inreddes till kapell på övervåningen. Drängstugan inreddes som sakristia. 1969 byggdes bottenvåningen om för den allt mer växande ungdomsverksamheten. Kapellet har bevarat sin karaktär av gårdflygel. Den gamla prästgårdsbostaden revs och en ny bostad uppfördes 1925 efter ritningar av Sven Torgesruud.

### BESKRIVNING MED HISTORIK



Ekonomiska kartan från 1980. Kartblad 08F3b.



*Ekonomiska kartan från 1948. Ännu är inte området bebyggt och Lundbygårdarna ligger kvar.*



Häradskartan från 1866 – 77.



Laga skifteskartan från 1836 i samband med Laga skiftes förrättningen som blev godkänd 1840. Komministergården är gården längst till höger i bild med en huvudbyggnad som flankeras av två flyglar.

## Kyrkomiljön

Bostadsområdet Lundby ligger söder om Mjölby centrum. Området blev bebyggt på 1960-talet. Bostadsområdet är uppdelat på västra Lundby som består av både villor och flerbostadshus samt östra Lundby som består av låga flerbostadshus. De båda områdena ligger

på var sin sida om Smålandsvägen som leder från centrum söderut mot väg 34 mot Boxholm. Lundby komministergård ligger i bostadsområdets östra del och omges av låga flerbostadshus av gult tegel. I bostadsområdet finns mataffär. Från Smålandsvägen går en infart mot öster till bostadsområdet och Lundby komministergård. Det är samma väg som finns på de historiska kartorna. Ytterligare österut rinner Svartån som är själva grunden till den äldre industriella utvecklingen i Mjölby. Ca 1 – 2 km söderut ligger Sörby kyrkoruin och kyrkogård samt Sörby gård som utgör rester efter Sörby by.



*Minnessten efter laga skifte.*



*Gjuten vattenpump.*

## Kyrkotomten

Tomten är bebyggd med f d mangårdsbyggnad för komministergården från 1925. I vinkel ligger flygelbyggnaden som är ombyggd till kapell. Klockstapeln står vid gränsen till tomten i väster Nordost om bostadshuset finns ett garage som är klätt med röd locklistpanel. Söder om kapellet ligger ett äldre timrat brygghus. På tomten finns också en sten..... och en gjuten vattenpump. Tomten omges av ett rödmålat spjälstaket och stora lövträd och vid infarten finns två grindstolpar av....I öster finns fruktträd och runt bostadshuset rikligt med rabatter. Gårdsplanen är grusad med en planterad runddel i mitten. I söder finns en större gräsyta som utanför staketet övergår till berg i dager.





*Komministergården med kapellet mot söder.*

## Kyrkobyggnaden

Lundby kapell utgör rester efter Lundby komministergård som ursprungligen tillhörde Sörby socken. Sörby införlivades med Mjölby socken 1791. Den äldsta kartan från 1695 visar att gården har legat på samma plats och är den nordligaste belägna av gårdarna i Lundby by. I samband med lagas skifte som blev godkänt 1840 upprättades en karta för hur Lundby by såg ut 1836. Varje byggnad är inritad och då kan man se att komministergården har en huvudbyggnad som flankeras av två flyglar. Ingen av de andra gårdarna har en så symmetriskt reglerad bebyggelse. Skiftesreformen medförde att flera gårdar flyttades ut från den samlade byn. Men komministergården fick vara kvar på sin tomt. Byn var medelstor och omfattade 5 gårdar i början av 1900-talet.

Kapellet lär vara byggt i början av 1800-talet och har fungerat både som magasin och bostad. Bottenvåningen användes som arrendatorbostad och på övervåningen fanns en drängkammare. Redan på 1950-talet användes flygeln för barn – och ungdomsgrupper inom kyrkan. Kyrkospelsgruppen hade sin verksamhet här. När den nyinflyttade komministern Per Svae kom till Lundby 1955 blev han dess verksamhetsledare. Han tyckte att byggnaden var både vacker och bevarandevärd. Efter ett besök vid S:t Sigfrids folkhögskola utanför Växjö där det fanns ett magasin ombyggt till kapell ritat av arkitekt Erik Lundberg föddes idén att göra något liknande med flygeln i Lundby komministergård. Med ett litet anslag och med hjälp av en kunnig byggmästare; David Jansson samt frivilliga krafter med komminister Per Svae i spetsen startade ombyggnaden. På övervåningen inreddes ett anspråkslöst kapell, sakristia och samlingslokal. Inventarier skänktes av olika privatpersoner i Mjölby. Det gamla krucifixet från Sörby kyrka som låg på vinden till Mjölby kyrka kom till heders. En strykbräda blev altarbord. Ella Sundqvist och My Lindström skänkte kyrksilver och en tavla av Ella. Kyrkan invigdes 6 oktober 1962 av biskop Ragnar Askmark. Men lokalerna blev snart för trånga när verksamheten växte och 1969 byggdes kapellet om. På bottenvåningen gjordes den östra delen om till församlingssal med ett litet pentry, övriga rum gjordes moderniserades för att användas för barnverksamheten. Elvärme installerades i hela byggnaden och vatten och avlopp drogs in.

### *Exteriör beskrivning*



*Södra flygeln som sedan 1962 är ombyggd till kapell.*

Grunden består av granit som är fogad med kalkbruk och i den östra delen är grunden gjuten. Byggnaden har synligt liggande timmer med svarta knutbrädor och lisenbrädor samt svarta dörr- och fönsteromfattningar. Sadeltaket är brant och täckt med rött enkupigt lertegel. Vindskivor är av trä och svartmålade. I den östra nocken sitter ett svartmålat kors. Fönstren har två lufter med spröjsade rutor de är kopplade, målade i en gråvitkulör. På västra gaveln är fönstret spröjsat med sex rutor. Under takfoten över entréerna samt på södra sidan finns små rektangulära spröjsade äldre fönsterbågar. På västra gaveln finns ett lunettfönster till en kallgarderob. De båda pardörrarna på norra sidan är klädda med panel och har en rombisk fyllning mitt på dörrbladet. I varje dörrblad sitter en kvadratisk glasad ruta. Över entréerna sitter svartmålade profilerade dörröverstycken med tandsnittsdekor. På var sin sida om entréerna sitter stall lyktor på ett svartmålat gjutjärnsornament.



*Ett av de kopplade fönstren.*



*Ett av de små fönstren vid takfoten.*



*Naturstensgrund möter gjuten grund.*



*En av de två entréerna på norra sidan.*



*Stall lykta med gjutjärns konsol.*



*Lunettfönster på västra gaveln.*

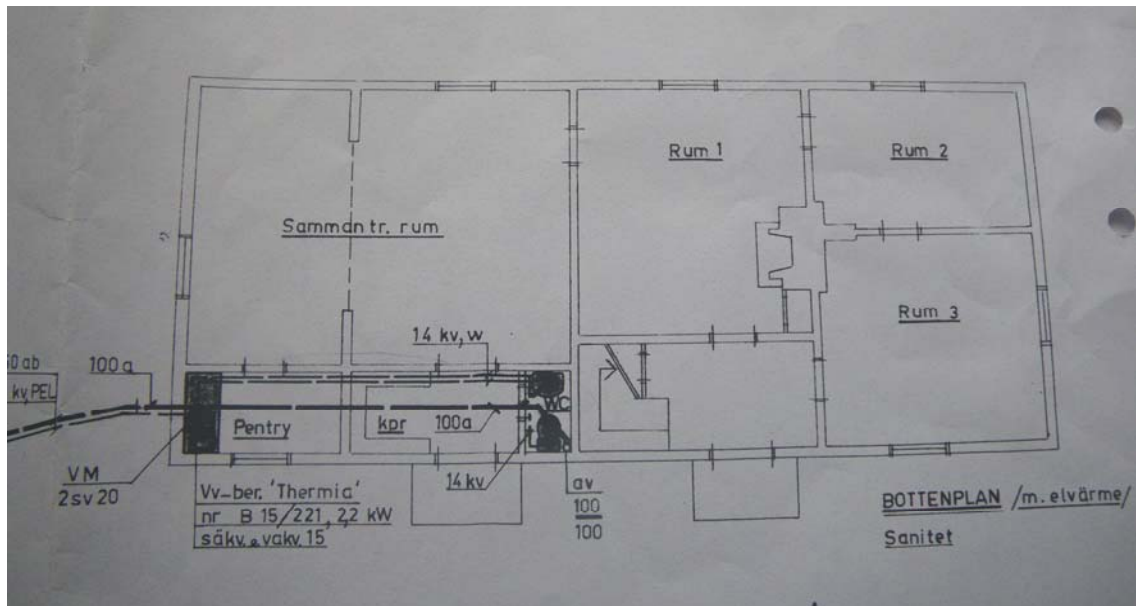


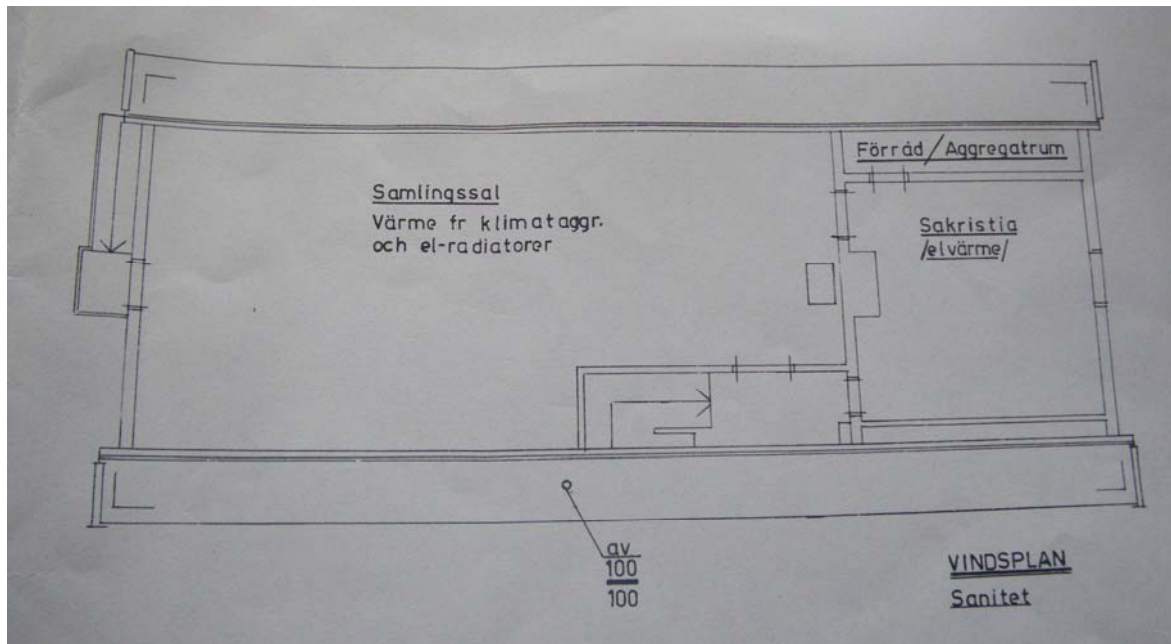
Östra gaveln med utrymningsväg.



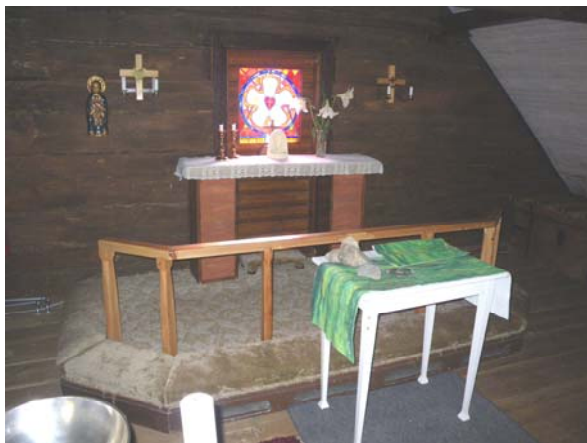
Kapellet mot söder.

**Interiör beskrivning**





Kyrksalen består av större delen av vindsvåningen. Utrymmet var tidigare spannmålsmagasin. Golvet är belagt med obehandlade breda golvplank som är spikade med handsmidd spik. Det branta sadeltaket är inklätt med vitlaserad ohyvlad panel. Takstolarna är målade i en mörkt blå kulör. Takstolarna är förstärkta med en sammanbindande enkel konstruktion som består av brunmålade träreglar. Timmer konstruktionen är synlig i gavelröset som utgör korväggen i öster och mellanvägg mot trappan och sakristian. Två timmervarv är synliga på långsidorna. Timret är målat i en mörk rödbrun ton. I väster sitter murstocken som är putsad och vitmålad. Kyrkorummet är traditionellt med ett rektangulärt rum med en gång som leder fram till altaret som är placerat i öster. På båda sidor om gången är bänkarna placerade. Bänkarna består av två modeller och är målade i samma kulörer i engelskt rött och gråvitt. Den äldsta modellen har utsvarvade knoppar på sidostyckena, dessa bänkar kommer från gravkapellet på Mjölby kyrkogård. De enklare bänkarna kommer från en frikyrka.



*Altaret och knäfallet.  
utrymningsvägen.*



*Altartavla av glasmosaik som sitter i dörren till*



*Kyrkorummet.*

Altartavlan är en glasmosaik som sitter i dörren till utrymningsvägen. Mosaiken är gjord av Tor Svae son till Per Svae som var initiativtagare till kapellet. Altaret är tillverkat av hopfogade bräder. Framför altaret finns ett enkelt knäfall av omålat trä med stoppade dynor. Över altaret hänger ett triumfkrucifix som har tillhört Sörby kyrka. På var sin sida om altaret står två äldre järnbeslagna träkistor. Kyrkorummet är mörkt och lyses upp av äldre stallyktor som är elektrifierade. På murstocken sitter en träskulptur föreställande Kristus som konung tillverkad av Eva Spångberg. Dörrfodret är blåmålat och pardörren är rödmålad. Över dörrarna sitter förgyllda ornamet i trä som kommer från Mjölby kyrka. Mellan kyrkorummet och sakristian sitter en ålderdomlig dörr som kommer från Tjärstad sockenstuga.





*Två kistor som är placerade vid korväggen.*



*Skuret träöverstycke över dörren till kyrkorummet.*



*Föremål som är deponerade/sänkta till Lundby kapell.*



*Kyrkorummet mot väster.*



*Kristusskulptur av Eva Spångberg.*



*Dörrarna till kyrkorummet från hallen.*

Sakristian var ursprungligen drängkammare. Även här består golvet av breda golvplank med smidd spik. I taket sitt breda takbrädor som är brunmålade. Mitt i taket sitter mässings visarna från urtavlan till Mjölby kyrkas klocka. Dessa blev kasserade när klockan renoverades. Väggarna är lerklinade och målade med vit limfärg. Sakristian har en kakelugn från 1800-talets senare del med profilerat överstycken. Mot söder finns en kallgarderob med ett obehandlat golv av breda plank. I sakristian finns några av de föremål som församlingen fått eller som är deponerade: en träskulptur föreställande nattvarden tillverkad av en polsk



konstnär samt Jesus och Marieansikten som fungerar som ljuslyktor. Dessa är skänkta av syrianska församlingsmedlemmar. Dörren mellan sakristian och den lilla trapphallen har tre fyllningar och är måla i blått och vitt. Foder och lister är blåmålade.



*Dörr intill sakristian. Proppskåp. Kakelugn i sakristian. Dörr från Tjärstad.*





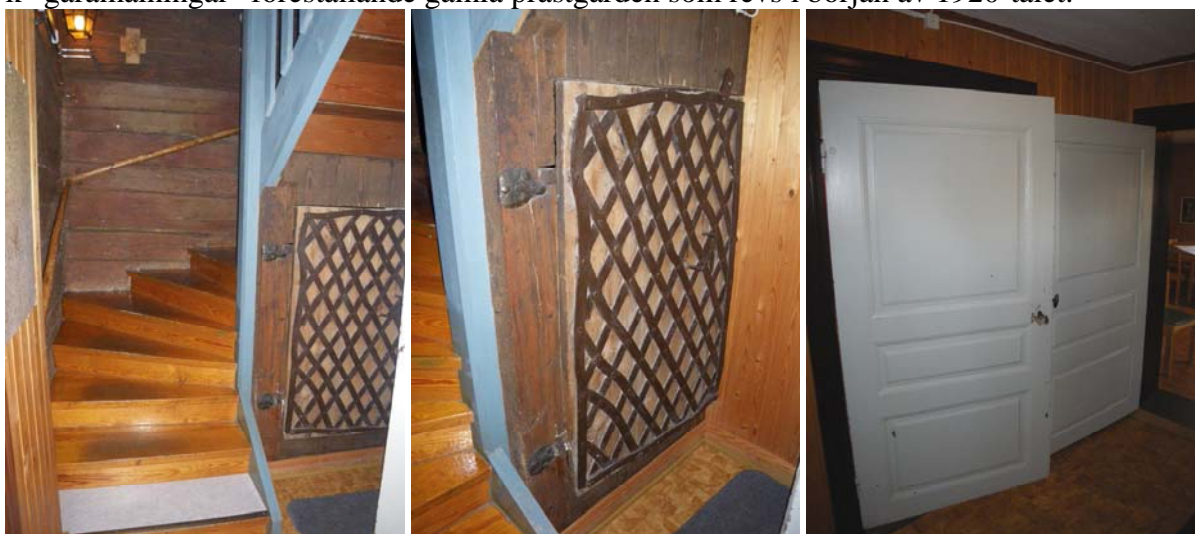
*Utanpåliggande lås på dörren till sakristian. Nyckeln till Sörby rivna kyrka.*



*Taket i sakristian med visare från Mjölby kyrka. Trapphall på övervåningen.*

I trapphallen sitter ett blåmålat proppskåp som är tillverkat av återanvända brädor och olika äldre beslag. Dörren in till kyrkorummet består av en pardörr med fyllningar och glasade rutor och som är målade i en röd kulör. Trappan upp till övervåningen har fernissade steg som sitter i en spindel. Räcket är blåmålat. Väggarna har synligt rödbrunt timmer.

I den lilla förstugan till västra entrén är golvet belagt med en gulbrun platsmatta. Väggarna är klädda med omålad träpanel. Taket är vitmålat bräddtak. Under trappan finns ett mindre förråd där dörren utgörs av en smidd harv som är monterad på en träram. Dörrarna till västra kammaren och kammaren rakt fram har båda halvfranska fyllningar och är vitmålade. Den västra kammaren, rum 3 har ursprungligen varit kök och där det i dag sitter ett väggfast skåp var det tidigare en spis med kåpa. Golvet är belagt med en gulbrun plastmatta. I taket sitter ett ursprungligt bräddtak som är vitmålat. Väggarna är klädda med obehandlad fasspontpanel. Skåpsdörrarna är bruna. Foder och lister är profilerade och brunmålade. Den södra kammaren, rum 2 har samma ytskikt men här finns kakelugnsnischen bevarad och ett litet väggfast skåp. I det större rummet, rum 1 finns en öppen eldstad som murades på 1960-talet. Den har synligt tegel och vitmålad puts. I golvet är en del av stenen framför kakelugnen i kalksten synlig. Framför eldstaden ligger också en handgjord plåt. Golvet består av ett smalt fernissat grangolv. Även här finns ett äldre bräddtak som är vitmålat och väggarna är klädda med obehandlad fasspontpanel. På väggarna hänger äldre bruksföremål med anknytning till jordbruksarbete. Föremålen har tillhört gården eller är skänkta. På väggen hänger också två sk "gåramålningar" föreställande gamla prästgården som revs i början av 1920-talet.



*Trappan till övervåningen. Harven på garderobsdörren. Dörrar med halvfranska fyllningar.*



*Rum 3.*



*Väggfast skåp i rum 3.*



*Rum 2 med kakelugnsnisch i vänstra hörnet.*



Öppen spis i rum 1.

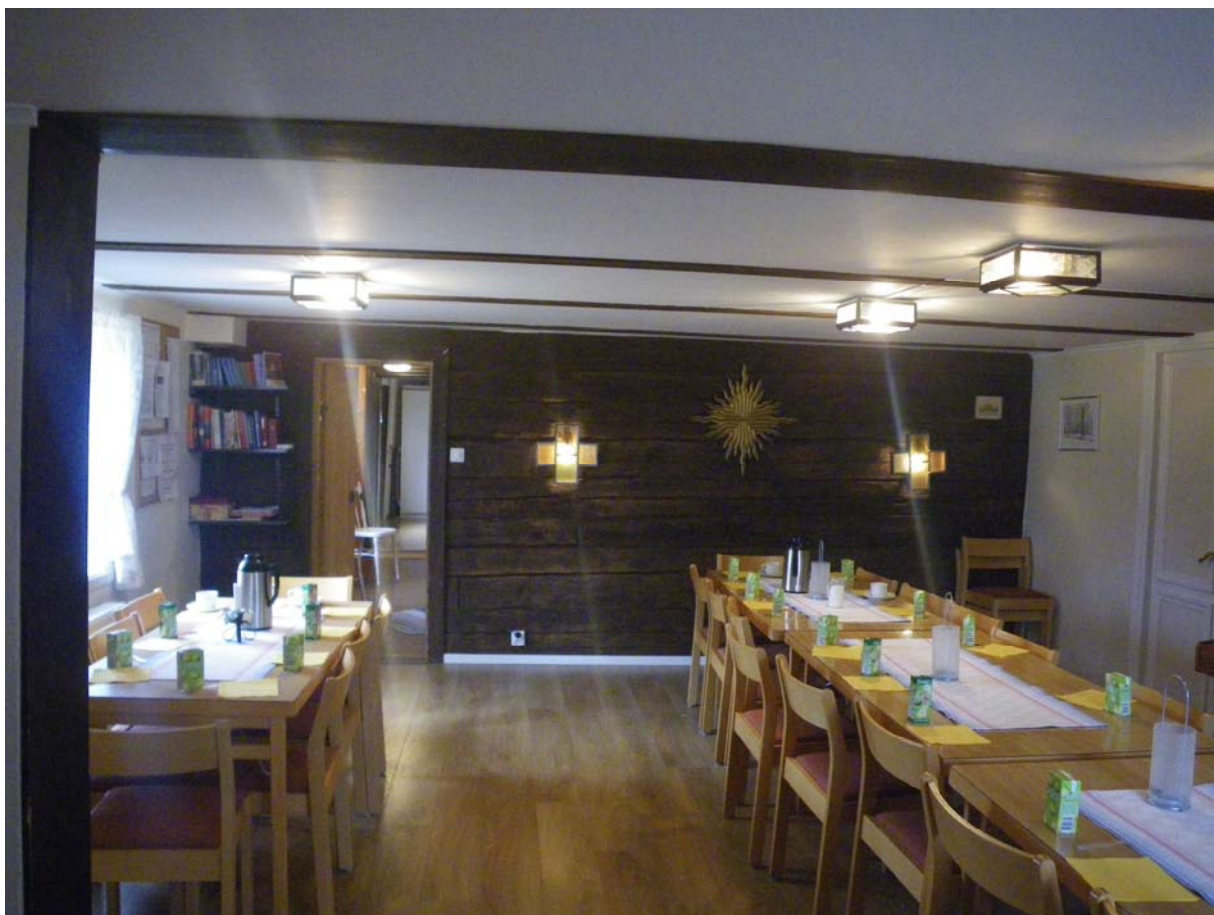


Rum 1.

Dörren in till församlingssalen är från slutet av 1800-talet och har fyra fyllningar som är målade i vitt och mörkbrunt.

Församlingssalen bestod ursprungligen av två rum som nu är sammanslagna, delar av mellanväggen är kvar. Mellanväggen har synligt liggande timmer som är målat i en rödbrun kulör. På golvet ligger ett golv av trälaminat. Taket består av vitmålade skivor mellan brunlaserade brädor. Väggarna är klädda med skivor som klätts in med väv som vitmålats. På väggarna sitter lampetter som är tillverkade av glas från de glasmålningar som byttes ut 1968 i Mjölby kyrka. I det nord östra hörnet finns ett mindre pentry med gulmålad äldre köksinredning. Den nordöstra ingången är mer handikappsanpassad än den andra entrén. Via en mindre förstuga med en toalett kommer man till samlingsalen. In mot samlingsalen sitter en pardörr med utanpåliggande lister och som är vitmålad.





*Församlingssalen.*



*Armaturer av återanvänt glas från Mjölby kyrka.*



*Pentry.*

## Övriga byggnader

Klockstapeln står i anslutning till ingången till trädgården. Det är en träkonstruktion som står på halvmeter höga gjutna plintar. Klockan skyddas av ett sadeltak som är klätt med stavspån. Tak och träkonstruktion är struket med svartpigmenterad tjära. Klockan är från Parkskolan i Mjölby.



Huvudbyggnaden till komministergården är uppförd 1925 efter ritningar av arkitekt Sven Torgesruud, Linköping. Huset är byggt i en och en halv våning med källare i sten på en grund av huggen granit. Taket är brutet med avvalmade gavelspetsar och belagt med rött enkupigt lertegel. I nocken sitter två skorstenar av tegel. Mot väster sitter en frontespis och vid entrén en öppen veranda med en balkong över. Trappstegen är av granit och golvet i verandan är av kalksten. Verandastolparna utgörs av doriska kolonner av trä. Ytterdörren utgörs av en pardörr som är brunbetsad med kassettliknande fyllningar. Fasaden har en beige puts och fönstren är spröjsade och vitmålade. På gavlarna sitter små takkupor av plåt med oxögefönster.

I anslutning till bostadshuset ligger en garagebyggnad. Den står på gjuten grund och har ett sadeltak som är klätt med rött enkupigt lertegel. Fasaderna är klädda med rödmålad locklistpanel.

Söder om kappellet ligger ett äldre timrat brygghus. Byggnaden står på en granitgrund under ett åstak klätt med rött enkupigt lertegel. Tre sidor av fasaden är klädda med faluröd locklistpanel. Den norra långsidan har synligt liggande timmer. Dörren är klädd med liggande panel som är gråmålad. Byggnaden har ett fönster mot väster som är spröjsat och målat gråvitt.



*Brygghuset, mot nordost.*



*Grindstolpar norr om gården.*

## Verksamhet

När kapellet var nytt sjöed det av verksamhet i lokalerna. Det var kyrkans barntimmar och kyrkans ungdoms verksamhet, kosackdans, cirkus och slöjd. Även boxningsklubben Dynamit tränade i kapellet. Nästan alla barn i församlingen döptes i Lundby kapell som upplevdes som intimt och vardagligt. Just för tillfället byggs församlingshemmet vid Mjölby kyrka om och därför är det mycket verksamhet i Lundby kapell. I dag är lokalerna i Lundby inte anpassade till de stora småbarngrupper som finns samt att det saknas ett fungerade kök. Förskolan i Lundby som också är granne med kapellet besöker lokalerna ibland. Lundby är en icke territoriell kyrka och man har besökare från olika håll. Kapellet är öppet för all församlingsverksamhet men hyrs inte ut. Sörbykretsens syförening använder lokalerna även studiecirkel håller till här. Många upplever att Lundby kapell är familjärt och barnvänligt. Kapellets småskalighet bidrar till en bra dialog och närhet. Gudstjänstbesökarna upplever en större delaktighet än i andra kyrkorum. Den symboliska betydelsen med att man vistas i ett spannmålmagasin blir en pedagogisk tillgång. Under åren har församlingen fått olika föremål skänkta av privatpersoner och från Sörbykretsens syförening



## VÄRDEBEDÖMNING

Lundby komministergård har ett stort kulturhistoriskt värde där man kan följa gården i skriftliga källor sedan 1600-talet. Lundby komministergård är den enda bevarade av de fem gårdarna i Lundby by. Byggnaderna ger identitet åt området vilket också utgör ett pedagogiskt värde och bidrar förståelse för det historiska landskapet. Kapellet har trots ombyggnader, utvändigt bevarat sin karaktär från tiden när det var arrendatorbostad och magasin. Kapellet



har invändigt bevarat mycket av den enkla ursprungliga karaktären i kyrkorummet med synliga timmerväggar och golvplank. Även sakristian har kvar mycket av sin karaktär från tiden som drängstuga med brädtak, lerklinade väggar, golvplank och kakelugn. Lundby kapell är ett exempel på återbruk och där kyrkan är initiativtagare till att bevara och ta tillvara en kulturmiljö. Församlingens sökande efter det enkla och vardagliga manifesteras genom att magasins och bostadsflygeln omvandlas till kapell. Enkla och vardagliga föremål från Mölby kyrka och begravningskapellsom har kasserats har fått en plats i Lundby kapell. Bruksföremålen som finns i både kyrkorummet och i verksamhetslokalerna med anknytning till gården och jordbruket bidrar till att stärka den historiska förankringen. Lundby komministergård utgör ett historiskt dokument som bidrar till förståelse för det bebyggda kulturarvet och det historiska landskapet.

## MÅL OCH REKOMMENDATIONER

- Byggnadens utvändiga karaktär av bostadsflygel bör bevaras.
- Klockstapeln bör bevaras.
- Kyrkorummets magasinskaraktär bör bevaras.
- Återanvändning har varit ett ledord när församlingen byggde upp kapellet. Föremål som har anknytning till den processen bör bevaras.
- En vård och underhållsplan bör tas fram som ett hjälpmedel i att kontinuerligt underhålla byggnaden och att värna om dess karaktär.

### Källor

Ljungstedt, Sune, *Lundby Kapell*, Linköpings stifts kyrkobeskrivningsnämnd, Klockrike 1984.

Östergötlands museums topografiska arkiv  
[www.svenskakyrkan.se](http://www.svenskakyrkan.se)

### Kartor

Laga skifteskarta 1840.

Häradsekonomisk karta 1868-77

Ekonomisk karta, 1947 och 1980, blad 08F3b.

[www.lantmateriet.se](http://www.lantmateriet.se)

## HÄNDELSELISTA

Företeckningen gör inga anspråk på att vara komplett. Den bygger enbart på nedan redovisade källor och kan i framtiden komma att revideras.

- 1800 Nybyggnad - flygelbyggnad med magasin och bostad uppförs på Lundby komministergård.(ÖM)
- 1962 Ändring - ombyggnad. Flygelbyggnaden byggs om till kapell på bottenvåningen.(SL)
- 1962 Specifika inventarier – Nattvardssilver skänks av Ella Sundqvist och My Lindström. (SL)
- 1969 Ändring - ombyggnad. En församlingssal och lokaler för barn och ungdomsverksamhet inreds i bottenvåningen. Kapellet inreds på vindsvåningen, drängkammaren på övervåningen blir sakristia. (SL)
- 1980 Specifika inventarier – Orgeln tillverkad av Modul i Umeå.(SL)

### Källor

SL - Ljungstedt, Sune, *Lundby Kapell*, Linköpings stifts kyrkobeskrivningsnämnd, Klockrike 1984.

ÖM – Östergötlands museums topografiska arkiv.