

Kulturhistorisk inventering av gravkapell i  
Linköpings stift 2011



## SKÄNNINGE GRAVKAPELL

Skänninge  
Mjölby kommun  
Linköpings stift  
Östergötlands län

ÖSTERGÖTLANDS LÄNSMUSEUM

Raoul Wallenbergs plats • Box 232 • 581 02 Linköping • Tel 013-23 03 00 • Fax 013-14 05 62  
info@ostergotlandslansmuseum.se • www.ostergotlandslansmuseum.se

# SKÄNNINGE GRAVKAPELL

Kulturhistorisk inventering av gravkapell i Linköpings stift  
Delrapport januari 2011

Inledning .....	2
<i>Bakgrund</i> .....	2
<i>Syfte</i> .....	2
<i>Kulturminneslagen</i> .....	2
<i>Kulturhistorisk bedömning</i> .....	2
<i>Inventeringens uppläggning och rapport</i> .....	3
SKÄNNINGE GRAVKAPELL .....	4
Historik .....	5
<i>Kyrkogården</i> .....	5
<i>Gravkapellet</i> .....	5
Beskrivning .....	7
<i>Kyrkogården</i> .....	7
<i>Gravkapellets närmiljö</i> .....	8
<i>Gravkapellets exteriör</i> .....	8
<i>Gravkapellets interiör</i> .....	9
Kulturhistorisk bedömning .....	13
<i>Kyrkogården</i> .....	13
<i>Gravkapellet</i> .....	14
<i>Att särskilt tänka på vid förvaltningen</i> .....	14
Befintliga skyddsformer .....	15
Källor .....	15
<i>Kartor</i> .....	15
Händelselista .....	15
Källor .....	15

## Inledning

### **Bakgrund**

Med utgångspunkt i ett behov har förbättrat kunskapsunderlag har stiftsövergripande kulturhistoriska inventeringar av bl a kyrkor, kyrkomiljöer och kyrkogårdar genomförts med början år 2002. Som ett led i detta arbete inventeras under år 2010 gravkapell på begravningsplatser/kyrkogårdar, som ej ligger i anslutning till kyrkor. På uppdrag av Linköpings stift utför Östergötlands länsmuseum inventeringen inom Östergötlands län. Arbetet bekostas av medel från den kyrkoantikvariska ersättningen. Samtliga gravkapell ligger på kyrkogårdar/begravningsplatser hörande till Svenska kyrkan och som omfattas av kulturminneslagen. Lagen gäller de begravningsplatser som är tillkomna före utgången av år 1939 och ytterligare några som skyddas genom särskilt beslut av Riksantikvarieämbetet.

### **Syfte**

De stiftsövergripande inventeringarnas syfte är:

- att lyfta fram och öka förståelsen för kyrkans kulturvärden och att främja kontakterna mellan kyrkan och kulturmiljövården
- att skapa ett underlag för församlingarnas/samfälligheternas planering och förvaltning av kyrkan/kapellet och för vård- och underhållsplaner
- att sammanställa ett enhetligt och tillgängligt kunskapsunderlag med beskrivning av och historik för den enskilda kyrko/kapellbyggnaden samt en bedömning av de kulturhistoriska värdena. Inventeringen blir samtidigt en samlad dokumentation och överblick av kyrkobyggnader/kapell och kyrkomiljöer i stiftet från 2000-talets första decennium.
- att skapa ett underlag för handläggning av kyrkoantikvariska ärenden och för bedömning av var det är särskilt viktigt att stödja insatser med kyrkoantikvarisk ersättning.

### **Kulturminneslagen**

Enligt Lag om kulturminnen m.m. (SFS 1988:950) skall Svenska kyrkans *kyrkobyggnader*, *kyrkotomter* och *begravningsplatser* vårdas och underhållas så att deras kulturhistoriska värde inte minskas. Tillstånd måste sökas hos länsstyrelsen för att göra väsentliga förändringar av kyrkobyggnaden.

### **Kulturhistorisk bedömning**

Den kulturhistoriska bedömningen görs utifrån principer som tagits fram av representanter för Linköpings stift, länsstyrelserna i Jönköpings, Kalmar, och Östergötlands län samt läns museerna i Östergötlands, Jönköpings och Kalmar län. En kulturhistorisk bedömning är aldrig definitiv utan hela tiden föremål för omvärderingar. Bedömningen utgår från såväl det enskilda gravkapellets värden som miljön i sin helhet, men också till värden i förhållande till andra gravkapell i stiftet. Inför väsentlig förändring skall tillstånd inhämtas från länsstyrelsen och varje ärende behandlas där från fall till fall. Den kulturhistoriska bedömningen kan ingå som underlag för beslut om vilka åtgärder som kan vara berättigade till kyrkoantikvarisk ersättning.

### ***Inventeringens uppläggning och rapport***

Rapporten består av en historik över gravkapellet, en beskrivning av exteriör och interiör, fotografier och en kulturhistorisk bedömning. Arbetet har varit uppdelat i en fältdel med inventering och fotografering samt en arkivgenomgång av i första hand läns museets topografiska arkiv. Uppgifter har vidare hämtats från aktuell litteratur däribland hembygds litteratur. Fastighetskarta har hämtats från lantmäteriets hemsida ([www.lantmateriet.se](http://www.lantmateriet.se)). De i rapporten redovisade arkivuppgifterna utgör en sammanfattning av genomgångna arkiv och ska inte ses som en komplett beskrivning av händelser i gravkapellets historia. Arbetet inkluderar en omfattande fotodokumentation varav endast en mindre del är presenterad i denna rapport. Delar av inventeringsmaterialet görs tillgängligt via Kulturmiljövårdens bebyggelseregister, vilket är ett informationssystem som förvaltas av Riksantikvarieämbetet ([www.raa.se](http://www.raa.se)).

Fältarbetet, fotografering och rapportsammanställningen har utförts av antikvarie Anita Löfgren Ek vid Östergötlands läns museum. Rapporterna finns tillgängliga på Linköpings stift, Länsstyrelsen i Östergötlands län, Östergötlands läns museum samt på respektive kyrklig samfällighet.

## SKÄNNINGE GRAVKAPPELL

Fastighetsbeteckning ?, Skänninge stad, Mjölby kommun, Göstrings härad, Östergötlands län och landskap, Linköpings stift.

Skänninge gravkapell ligger på den del av kyrkogården som ligger söder om gamla vägen Linköping/Vadstena. Den södra kyrkogårdsdelen invigdes 1902 och gravkapellet 1905. Kapellet är uppfört efter ritningar av arkitekt Agi Lindegren, förlängt och dessutom tillbyggt 1977. Arkitekturen är nygotisk med röda tegelfasader med strävpelare och ett brant koppartäckt sadeltak över ceremonisalen. Fönstren är spetsbågiga med bågar av gjutjärn. Huvudingången är i nordöst med pardörr i en spetsbågig portal. Ceremonisalen domineras av det höga tredingstaket med brunmålad träpanel.



Utsnitt ur ekonomiska kartans blad, 085 51 Biskopsberga, 1983. Gravkapellet ligger utmed den tidigare huvudvägen mot Vadstena.

## Historik

### *Kyrkogården*

Sammanfattande historik, i övrigt hänvisas till separat rapport om Skänninge nya kyrkogård.

1813 anlades en ny kyrkogård vid den så kallade Hembygdsparken i stadsdelen Västanå, väster om korsningen Motalagatan och Vadstenagatan. Platsen befanns dock ganska snart vara vattensjuk och övergavs redan omkring 1850. Som ersättning för den ur bruk tagna begravningsplatsen vid Hembygdsparken anlades en ny kyrkogård ca 1848-50. Denna utgör idag delar av kyrkogården norr om landsvägen Linköping/Vadstena. En del tillhörde stadsförsamlingen och en del Allhelgona församling. År 1902 utvidgades kyrkogården med en del söder om landsvägen. Det var också här som gravkapellet uppfördes. Under 1950-talet gjordes förändringar på kyrkogården med borttagning av en del allmänna linjer och grusgravar, gravstaket och omändring av häcksystem. I anslutning till den södra delen av kyrkogården anlades 1994 den stora minneslundan och 2001 uppfördes en klockstapel i minneslundan.

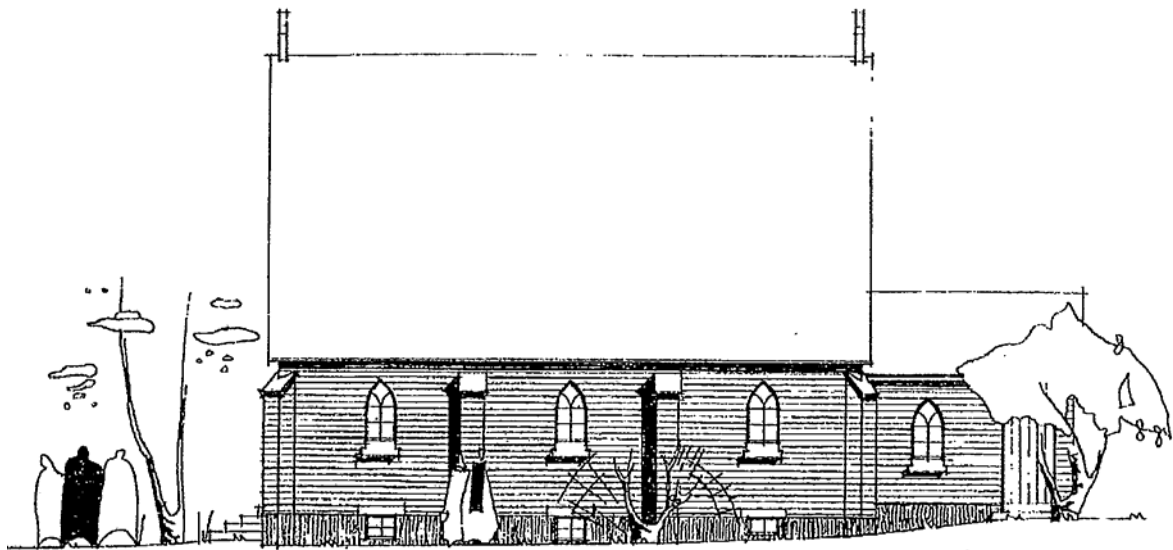
### *Gravkapellet*

Följande historik är till stora delar hämtad ur vård- och underhållsplanen för Skänninge gravkapell, upprättad 2005 av Fredriksson arkitektkontor, Norrköping.

I samband med att den nya kyrkogårdsdelen anlades söder om vägen till Vadstena uppfördes ett gravkapell. Det stod klart 1905 efter ritningar av arkitekt Agi Lindegren, en av sekelskiftets mer framträdande arkitekter och dekorationsmålare. I Östergötland har han varit inblandad i ett femtontal kyrkorenoveringar. Ett tidigare förslag från Lindegren visade en byggnad mer i nybarock, men gravkapellets slutliga utformning blev i nygotik med tegelfasader och ett plåttäckt tak. Kapellet var två fönsteraxlar långt och ena kortväggen pryddes av ett högt fönster. Fönster och port var spetsbågiga och porten öppnades i hela sin höjd.

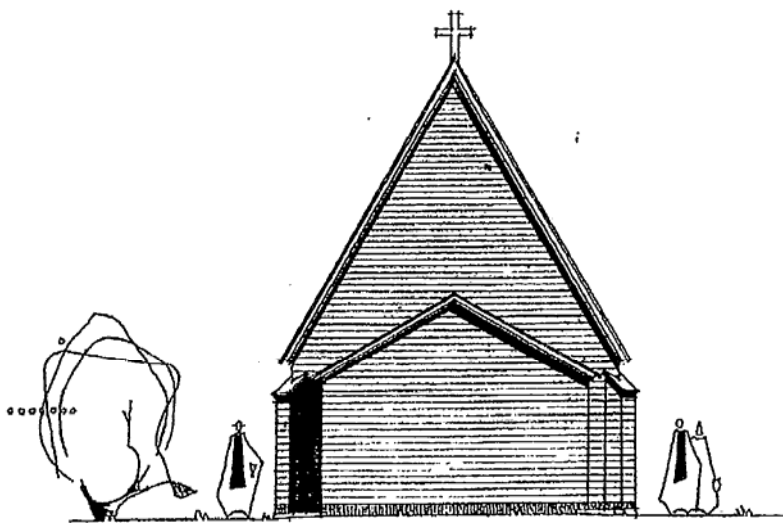
I början av 1930-talet målades interiören om och i läns museets topografiska arkiv finns ett anbud på målningen inlämnat av Bröderna Ekholm i Malmslätt daterat 12/10 1933. Där anges att tak av trä med synliga bjälkar ska ommålas i mörkt gråröd färgton och mattfernissas, väggarna stålborstas och målas i kalkfärg, sista gången laserande i varmgrå putston. Sockelpartiet marmoreras eventuellt svagt. Altare med tillhörande målas i grå toner med uppläggningar, marmorering eller annan dekor. Fotlist och två lösa bänkar samt katafalk målas i anslutning härtill. Fönsterbågar målas med oljefärg och ekporten laseras mörk. Utvändigt målas karm till porten samt järnbeslag å densamma. Utfördes målningen på detta sätt är inte mycket bevarat.

År 1977 förlängdes gravkapellet med en tredjedel enligt ritningar från Johannes Dahl Arkitektfirma i Tranås. Johannes Dahl (1886-1953) startade sitt arkitektkontor 1926 och det övertogs senare av arkitekt Erik Persson och från 1960 av byggnadsingenjör Elis Andersson. I Linköpings stift utförde kontoret 75 restaureringar under perioden 1913-1978. Johannes Dahl själv var verksam vid många kyrkorestaureringar. Förutom förlängning av gravkapellet och utbyggnad av källaren tillkom vindfånget och portens dörrblad kapades i höjd för att passa vindfånget. Officiantens rum byggdes i en tillbyggnad och kisthiss installerades. Se ritningar nedan. I ceremonisalen togs rusticeringen på väggarnas nedre del bort



fasad mot nordväst.

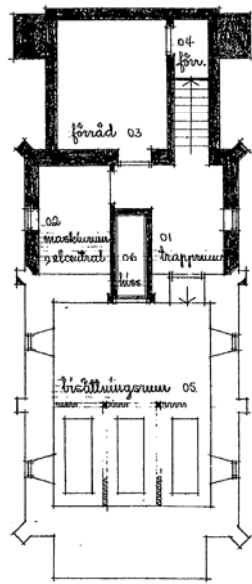
Ritning 6 fasad mot nordväst  
 Johannes Dahl  
 30/9 1976  
 Från församlingens arkiv



fasad mot sydöst

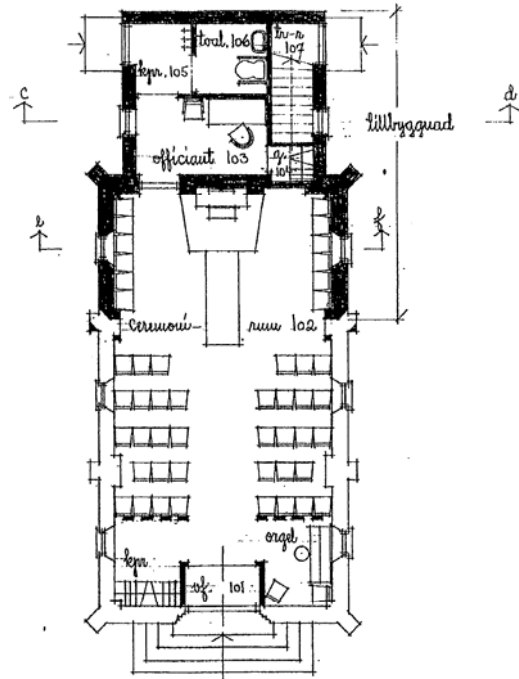
Ritning 7 fasad mot sydöst  
 Johannes Dahl  
 30/9 1976  
 Från församlingens arkiv

Ritningen är hämtad från vård- och underhållsplanen upprättad av Fredriksson arkitektkontor, Norrköping, 2005.



*Johannes Dahl*

Ritning 9 källarplan  
Johannes Dahl  
30/9 1976  
Från församlingens arkiv



*Johannes Dahl*

Ritning 8 bottenplan  
Johannes Dahl  
30/9 1976  
Från församlingens arkiv

Ritningarna är hämtade från vård- och underhållsplanen upprättad av Fredriksson arkitektkontor, Norrköping, 2005.

## Beskrivning

### Kyrkogården

Kyrkogården i Skänninge ligger ca 1 km nordväst om Vårfrukyrkan. Kyrkogårdsdelen söder om landsvägen har en utpräglad stadskyrkogårdskaraktär med ett regelbundet gångsystem. Fyra kvarter omger gravkapellet och ett kvarter löper utmed kyrkogårdens omgärdning. Till karaktären bidrar inte minst gravkapellet och de kvarstående höga bautastenarna och stenramsgravarna från samma tid. 1950-talets förändringar är mindre uttalade på den södra delen än den norra, även om större delen av de ursprungliga gravstenarna ersatts. Kvarteren S och T saknar helt äldre gravstenar.



Fotografier tagna på södra delen av kyrkogården i Skänninge 2003.



### ***Gravkapellets närmiljö***

Gravkapellet ligger centralt på södra kyrkogårdsdelen, i huvudgångarnas skärningspunkt. Högre vegetation i omedelbar närhet saknas, däremot växer ett stort antal höga tujor i kvarteret norr om kapellet. Utanför kyrkogården i sydväst ligger ett skogsområde, den s k Väderkvarnsbacken. I nordväst finns en minneslund med en tjärad klockstapel, invigd 2001.



*Gravkapellet från norr.*



*Gravkapellet från nordöst.*

### ***Gravkapellets exteriör***

Gravkapellet ligger i nordöst/sydväst, med huvudingången i nordöst. Det är en rektangulär byggnad med en lägre tillbyggnad i sydväst. Tillbyggnadens formspråk stämmer till stora delar med kapellet i övrigt, om än något enklare. Gravkapellet vilar på en grund av rektangulära granitblock med finhuggna kanter. Fasaden är murad av tegel i koppförband med rundade åsfogar. På kapelldelen står strävpelare mellan fönstren och i hörnen. De är avtäckta med en kalkstensskiva och pelarna mellan fönsteraxlarna har ankarslutar utformade som treklöverblad i järnsmide. Kapelldelen har ett brant sadeltak, skivtäckt med kopparplåt med förskjutna hakfalsar. Taket kröns i sydväst med ett plåtklätt kors och i nordöst med ett kors i kalksten. Sadeltaket över tillbyggnaden har en flackare lutning med samma typ av taktäckning. Fotränna och vattkuper av koppar. Troligen är själva stuprören bytta. Fasaden avslutas upptill av en profilerad kalkstenslist på kapellet och en avtrappad taklist i tegel på tillbyggnaden från 1970-talet.



*Gravkapellet från nordväst.*



*Gravkapellet från öster.*

Spetsbågiga fönster med gjutjärnsbågar och gultonat katedralglas. I källaren finns det små liggande fönster med träbågar. Huvudingången är i nordöst med en spetsbågig profilerad portal. Pardörr klädd med brunmålade stående slät panel och svartmålade dekorativa

gångjärnsbeslag. Själva dörrbladen kapades av på höjden på 1970-talet och är nu rakslutna. Den spetsbågiga överdelen är fast monterad. I fasaden över portalen finns slätputsade dekorationer i form av ett kors och två rundlar. I tillbyggnaden finns två sentida villadörrar, en i sydöst till officiantens förrum och en i sydväst till källarnedgången. På sydvästra fasaden finns två rakslutna grunda nischer.



*Huvudingången i nordöst.*



*Sydöstra fasaden.*



*Tillbyggnadens sydöstra fasad.*



*Tillbyggnadens sydvästra fasad.*

### ***Gravkapellets interiör***

*Ceremonisalens* golv är täckt med polerade kalkstensplattor i förskjutna rader. Kisthissens plats har senare lagda kalkstensplattor. Profilerad golvsöcket av trä. Väggarna är slätputsade och vitmålade till fönsterhöjd, avdelade med en putsad mittelbandslist och däröver en mer beigeaktig ton. Mellan fönstren finns lisener i samma färgsättning som väggarna i övrigt.



*Ceremonisalen från nordöst.*



*Tredingstaket.*



*Altarväggen i sydväst.*



*Ceremonisalen från sydväst.*

Taket är ett brunbetsat tredingstak med synliga dekorativt formade takstolar. Mellan fönsteraxlarna går spetsbågiga takstolar parvis ner i vägglisenerna. Taket är täckt med fasspontad panel och stående fasspontad panel går ner en bit på långväggarna.

Fönstrens innerbågar med bågar av metall är skruvade i fönsterkarmen och har hel ruta. Fönsterbänkarna är av huggen kalksten. I nordöst, i vindfånget, sitter en raksluten laserad pardörr med liggande fyllningar av skivor. In mot officiantens rum i sydväst finns en liknande dörr – med ett dörrblad. Vid om- och tillbyggnaden på 1970-talet gjordes ett vindfång innanför huvudentrén och det byggdes in i ceremonisalen. Då bildades ett litet utrymme på var sida om entrén. På ena sidan står en elorgel och på andra sidan finns kapphängare. Över vindfånget finns en läktare med öppen läktarbarriär med svängda spjälor. Det saknas uppgång till läktaren. På nordöstra väggen syns en igensatt spetsbågig öppning. Bågöppningen fortsätter nere i vindfånget.

Vid alturväggen i sydväst står ett brunbetsat träaltare med altarskiva av trä i en rundbågig nisch. På altarets framsida bildar smala ribbor ett spetsbågemönster med förgyllda detaljer. Altaret står på en förhöjning klädd med kalksten. I altarnischen hänger ett modernt träkors av laserat trä med förgyllda konturer. I en raksluten nisch norr om altaret hänger en nummertavla av vit marmor. Sittplatserna utgörs av lösa stolar med tygklädd sits.



*Innerbåge.*



*Entrédörrarnas insida.*

I vindfånget är entréns pardörr brunlaserad och har en stående panel med dekorativa partier. Som ovan nämnts kapades dörrarna i samband med att vindfånget byggdes på 1970-talet för att anpassas till vindfångets takhöjd. Väggarna är putsade och golvet består av kalksten, med en nedsänkt matta.



*Officiantens rum.*



*Toalett.*

I tillbyggnaden från 1977 finns *officiantens rum* med heltäckande matta på golvet, en slät golvlist, målad glasfiberväv på väggarna och ett målat skivtäckta tak. Fönstret i sydöst har ett likadant innerfönster som i ceremonisalen. Förutom dörren till ceremonisalen finns två liknande dörrar till ett förråd i nordväst och entrén i sydöst. I förrådet syns överbyggnaden till källartrappan. Entrén i sydöst har smala kalkstensplattor som golvbeläggning, målad glasfiberväv på väggarna och målade takskivor. En dörr lika de övriga leder till toaletten.

Vid inventeringstillfället var inte källaren tillgänglig.



## Kulturhistorisk bedömning

### ***Kyrkogården***

Skänninge nya kyrkogård med gravkapell, murar, grindar och rest av trädkrans bildar en väl sammanhållen miljö med mycket höga kulturhistoriska värden.

Kyrkogården/begravningsplatsen (här används benämningen kyrkogård) är ett exempel på de kyrkogårdar som nyanlades under 1800-talet när bl a hälsoaspekter medförde att nya kyrkogårdar anlades utanför städerna. Huvudgrindarna till den norra och den södra delen är likadana och hjälper till att binda samman de olika delarna. På både den norra och den södra delen finns ett korsformat gångsystem, mestadels grusbelagt, samt en grusgång som löper runt kyrkogården. Gångsystemet är viktigt för att kyrkogårdens struktur ska vara tydlig. Både på kyrkogårdens södra del och norra delens äldre parti, kvarter A-E, finns en tydlig struktur med

en rad gravar invid kyrkogårdens omgärdning. Dessutom finns ett varv med gravar, ofta mer påkostade, i kvarterens ytterkanter och rader med enklare gravar inne i kvarteren. Denna typ av struktur har tidigare varit vanlig på länets kyrkogårdar. I den södra delen har tujahäckarna i form av omgärdning av kyrkogården, ryggäckar och formklippt tuja en stor betydelse för hela karaktären. Delar av häcksystemet härstammar troligen från 1950-talets omläggning men är inte avvikande för karaktären av stadskyrkogård. För en mer omfattande kulturhistorisk bedömning hänvisas till separat rapport om Skänninge nya kyrkogård.

### ***Gravkapellet***

Skänninge gravkapell stod färdigt 1907 efter ritningar av arkitekt Agi Lindegren. Kapellet byggdes i nygotik med tegelfasader med strävpelare, spetsbågiga fönster med gjutjärnsbågar med katedralglas och spetsbågig portal. Takfallet är mycket brant och skivtäckt med kopparplåt. Många kyrkliga byggnader som uppfördes under sent 1800-tal och tidigt 1900-tal uppfördes i tegel med nygotisk arkitektur, enligt tidens sätt att se på den medeltida arkitekturen. År 1977 förlängdes kapellet och dessutom gjordes en mindre tillbyggnad i sydväst med entré, toalett och rum för officianten. Tillbyggnaden anpassades till det befintliga kapellet, men med en något enklare utformning. Trots 1970-talets ombyggnad har Skänninge gravkapell ett högt kulturhistoriskt värde genom sin välbevarade nygotiska arkitektur. Även i interiören är det nygotiken som dominerar genom det höga tredingstaket. Gravkapellet har även arkitekturhistoriska värden, då det är ritat av Agi Lindegren. Han var en av de ledande arkitekterna vid den här tiden och i Linköpings stift framför allt verksam med stora kyrkorestaureringar, bl a av S:t Lars kyrka i Linköping och S:t Olai och Hedvigs kyrkor i Norrköping.

När det gäller 1970-talets ombyggnad finns ett kulturhistoriskt värde i den exteriöra anpassningen till det ursprungliga kapellet och ceremonisalens kalkstensgolv. Just kalkstensplattor är det kraftigt dominerande golvmaterialet i länets större gravkapell och ofta är det lagt vid någon renovering eller ombyggnad.

Gravkapellets centrala placering på kyrkogården är typisk för 1800-talets stadskyrkogårdar.

### **Sammanfattning**

- Skänninge gravkapell har ett högt kulturhistoriskt värde med en välbevarad nygotisk arkitektur.
- Interiören domineras av det nygotiska tredingstaket, men även det senare tillkomna kalkstensgolvet har ett kulturhistoriskt värde.
- Kopplingen till arkitekten Agi Lindegren, som ritat gravkapellet, har ett arkitekturhistoriskt värde.
- Gravkapellets centrala placering på kyrkogården är tidstypisk.

### ***Att särskilt tänka på vid förvaltningen***

Kapellets underhåll ska göras med lämpliga material och eventuella förändringar ska underordnas det ursprungliga kapellet. Den nygotiska karaktären ska värnas.

## Befintliga skyddsformer

Begravningsplatsen och gravkapellet är skyddade enligt Lagen om kulturminnen 4 kap.

## Källor

Material från ”Vård och underhållsplan Skänninge gravkapell. Upprättad 2005-03-08. Reviderad 2005-12-19 av Fredriksson arkitektkontor”.

Kulturhistorisk kyrkogårdsinventering utförd av Östergötlands länsmuseum 2002-

Östergötlands länsmuseums topografiska arkiv

### **Kartor**

Ekonomiska kartans blad, 085 51 Biskopsberga, 1983.

## Händelselista

Företeckningen gör inga anspråk på att vara komplett. Den bygger enbart på nedan redovisade källor och kan i framtiden komma att revideras.

- 1905 Nybyggnad. Gravkapell. Arkitekt Agi Lindegren. (FA)
- 1930-1939 Vård/underhåll – målningsarbete. Anbud på ommålning framför allt interiört. Bröderna Ekholm, Malmslätt (ÖLM top)
- 1977 Tillbyggnad. Gravkapellet förlängdes mot sydväst och en lägre tillbyggnad tillkom också i sydväst. Källaren byggdes ut. Johannes Dahl arkitektkontor. (FA)
- 1977 Ändring – ombyggnad. Vindfång tillkom innanför huvudingången i nordöst. Entrédörrens dörrblad kapades. Kisthiss installerades. En tidigare rusticering på väggarnas nedre del togs bort. Johannes Dahl arkitektkontor. (FA)

## Källor

FA – Fredriksson arkitekter, Norrköping. Vård och underhållsplan upprättad 2005-03-08, reviderad 2005-12-19.

ÖLM top – Östergötlands länsmuseums topografiska arkiv.