

Kulturhistorisk inventering av kyrkobyggnader och kyrkomiljöer i  
Linköpings stift 2011/2012



**LILLKYRKAN**

Motala socken  
Motala kommun  
Linköpings stift  
Östergötlands län

# LILLKYRKAN

## Kulturhistorisk inventering av kyrkobyggnader och kyrkomiljöer i Linköpings stift

Inledning .....	3
<i>Bakgrund</i> .....	3
<i>Syfte</i> .....	3
<i>Kulturminneslagen</i> .....	3
Kulturhistorisk bedömning/värdebedömning .....	4
<i>Inventeringens uppläggning och rapport</i> .....	4
LILLKYRKAN .....	5
BESKRIVNING MED HISTORIK.....	5
<i>Kyrkomiljön</i> .....	5
<i>Kyrkotomten</i> .....	6
<i>Kyrkobyggnaden</i> .....	6
<i>Exteriör beskrivning</i> .....	6
<i>Interiör beskrivning</i> .....	11
<i>Övriga byggnader</i> .....	21
<i>Verksamhet</i> .....	23
VÄRDEBEDÖMNING .....	23
Källor .....	24
Kartor.....	24
HÄNDELSELISTA.....	25
Källor .....	25

## Inledning

### Bakgrund

Östergötlands museum har fått i uppdrag av Linköpings stift att genomföra en inventering av 18 moderna kyrkor i Östergötland. Kyrkorna är uppförda efter 1939.

Under åren 2004-2006 genomfördes en stiftsövergripande kulturhistorisk inventering med utgångspunkt i behovet av att förbättra kunskapsunderlaget för våra kyrkobyggnader och kyrkomiljöer. Östergötlands museum utförde inventeringen på uppdrag av Linköpings stift inom Östergötlands län. Materialet har visat sig användbart i handläggning, vård- och underhållsplanering samt vid förmedling av kunskap. Inventeringen berörde dock endast de till Svenska kyrkan hörande kyrkobyggnader som omfattas av 4 kap. 3 § Kulturminneslagen, d v s kyrkobyggnader uppförda före utgången av 1939, eller senare uppförda kyrkobyggnader som efter beslut av Riksantikvarieämbetet omfattas av samma lagskydd. I Östergötland gäller det Tannefors kyrka, Johannelunds kyrka/ S:ta Maria i Linköpings kommun och Charlottenborgs kyrka i Motala kommun.

Kunskapen om övriga kyrkobyggnader som är uppförda efter 1939 är idag bristande och någon kulturhistorisk värdering finns sällan. Syftet med en kulturhistorisk inventering och värdering av dessa kyrkor är att hjälpa församlingarna i deras förvaltning, samt att ge stiftet och de kulturvårdande institutionerna ett bättre grepp om kulturvärdena hos de yngre kyrkobyggnaderna. Samtliga kyrkor som ingår i denna inventering omfattas av 4 kap. 2 § Kulturminneslagen (se avsnittet om Kulturminneslagen nedan).

Svenska kyrkan har under 2009-2010 gjort en utvärdering av de kulturhistoriska inventeringar som utförts runt om i landet, vilket resulterat i sammanlagt tre delrapporter och en sammanfattande slutrapport. I dessa identifieras vissa brister och ett förslag på en förbättrad arbetsmetod presenteras. I stora drag föreslås en vidare värdebedömning och en bättre förankring av värderingen.

### Syfte

De stiftsövergripande inventeringarnas syfte är:

- att lyfta fram och öka förståelsen för kyrkans kulturvärden och att främja kontakterna mellan kyrkan och kulturmiljövården
- att skapa ett underlag för församlingarnas/samfälligheternas planering och förvaltning av kyrkan/kapellet och för vård- och underhållsplaner
- att sammanställa ett enhetligt och tillgängligt kunskapsunderlag med beskrivning av och historik för den enskilda kyrko/kapellbyggnaden samt en bedömning av de kulturhistoriska värdena. Inventeringen blir samtidigt en samlad dokumentation och överblick av kyrkobyggnader/kapell och kyrkomiljöer i stiftet från 2000-talets början.
- att skapa ett underlag för handläggning av kyrkoantikvariska ärenden.

### Kulturminneslagen

Enligt Lag om kulturminnen m.m. (SFS 1988:950) 4 kap. 2 § skall Svenska kyrkans kyrkobyggnader och kyrkotomter, vårdas och underhållas så att deras kulturhistoriska värde inte minskas och deras utseende och karaktär inte förvanskas. Kyrkobyggnader enligt denna lag är byggnader som före den 1 januari 2000 har invigts för Svenska kyrkans gudstjänst och

den 1 januari 2000 ägdes eller förvaltades av Svenska kyrkan eller någon av dess organisatoriska delar. Kyrkotomt är ett område kring en kyrkobyggnad som hör samman med byggnadens funktion och miljö och som inte är begravningsplats.

### **Kulturhistorisk bedömning/värdebedömning**

I Svenska kyrkans ovan nämnda utvärdering föreslås en delvis ändrad terminologi, där kulturhistorisk värdering ersätts av termen värdebedömning. Värdebedömningen ska vila på en bredare och mer lokalt förankrad grund än tidigare kulturhistoriska bedömningar. I den nu aktuella inventeringen ingår en frågelista om verksamhet, användning m m. Synpunkter som kommit fram vid samtal med olika kontaktpersoner redovisas i värdebedömningen.

### **Inventeringens uppläggning och rapport**

Rapporten består av en beskrivning av kyrkobyggnaden, fotografier och en värdebedömning samt rekommendationer. Arbetet har varit uppdelat i en fältdel med inventering och fotografering samt en arkivgenomgång. Uppgifter har vidare hämtats från aktuell litteratur och församlingarnas hemsidor. Arbetet inkluderar en omfattande fotodokumentation varav endast en mindre del är presenterad i denna rapport.

Fältarbetet, fotografering och rapportsammanställningen har utförts av antikvarie Marie Hagsten vid Östergötlands museum. Rapporterna finns tillgängliga på Linköpings stift, Länsstyrelsen i Östergötlands län, Östergötlands museum samt på respektive kyrklig samfällighet.

## LILLKYRKAN

Ringarums prästgård 3:1, Motala socken, Motala kommun, Östergötlands län och landskap, Linköpings stift.

Lillkyrkan är Motala Verkstads stadsdelskyrka och har fått sitt namn eftersom den är Motala församlings minsta kyrka. Församlingen bildades redan i mitten av 1800-talet med egen kyrka som revs 1919 varefter man vistades i olika lokaler. Kyrkan är ritad av arkitekt Lennart Ekenger från Linköping och invigdes 1957. Till kyrkan hör församlingssal och lokaler för barnverksamhet. För att få bygga under bostadsbristens 1950-tal var församlingen tvungna att även bygga ett flerbostadshus på tomten. År 1995 byggdes lokalerna om och moderniserades. Kyrkans branta oregelbundna tak höjer sig över den övriga bebyggelsen som består av enfamiljsvillor. I miljön ingår klockstapeln tillverkad av järnbalkar. Kyrkorummet är enkelt och sparsmakat och bygger mycket på äldre traditioner med ett rektangulärt kyrkorum och läktare. Frescomålningen av Lennart Segerstråle anknyter till miljön i Motala Verkstad med arbetare som kommer hem till familjen.

## BESKRIVNING MED HISTORIK



Ekonomiska kartan från 1980. kartblad 08F8b.



*Ekonomiska kartan från 1947.  
Kyrkan är ännu inte byggd utan kom att ligga  
på de två obebyggda tomterna.*



*Häradsekonomiska kartan från 1868 – 77.*

## Kyrkomiljön

Kyrkan ligger utmed Borensvägen i ett område med enfamiljsvillor från början av 1900-talet och från 1960-talet. Parallellt med Borensvägen mot öster rinner Göta kanal. Norr om kyrkan ligger Borens hult med slussstrappa och slussvaktarbostad. Söderut ligger gamla Motala Verkstad. I norr ligger ”nya” Motala Verkstad som byggdes i samband med att tillverkningen flyttades hit på 1940-talet

## Kyrkotomten

Kyrkan ligger med gaveln mot gatan på en terrasserad tomt som omges av en kalkstensmur mot gatan. På baksidan omgärdas tomten av ett vitmålat spjälstaket. Norr om kyrkan finns en inhägnad lekpark som begränsas med en hög granhäck mot norr. Mot gatan leder två stentrappor till kyrkan respektive till den administrativa delen. Lagda stenplattor leder fram till respektive ingång. Utmed gången finns lövträd och utmed husväggarna rabatter med rosor. Ut mot gatan står gatlyktor som är utformade i sen 1800-talsstil. I anslutning till kyrkan finns en mindre parkering. Runt bostadshuset är också en parkering och ytorna är asfalterade. På baksidan finns en gräsyta och utrymme för soptunnor.

## Kyrkobyggnaden

### *Exteriör beskrivning*

Motala Verkstad var en egen stadsdel och separerad från Motala stad. På 1830-talet bodde där fler människor än i Motala köping. Motala fick stadsrättigheter först 1881. I mitten av 1800-talet bildades en egen församling i Motala Verkstad med en egen kyrka och präst. I samband med att pastor A.O Hertzman 1869 flyttade från orten avstannade verksamheten och byggnaden kom att användas som skollokal. Kyrkobyggnaden revs i samband med kraftstationsbygget 1919. Därefter var församlingen inhyst i olika tillfälliga lokaler, bl a höll man till i ”Lådan”, Godtemplargården, som låg längre ner på Borensvägen. När

verksamheten ökade kom frågan upp om att uppföra en särskild kyrka i Motala Verkstad. Syföreningarna började arbeta för att få en fast samlingsplats att verka i. På 1940-talet förvärvades en tomt. Under 1950-talet var det bostadbrist i Sverige och det var svårt att få tillstånd att bygga en kyrka. Men kyrkoherde Carl Hoppe som satt med i byggnadskommittén var även politiker och löste problemet genom att även bygga ett flerbostadshus i anslutning till kyrkan. Som arkitekt anlätades Lennart Ekenger från Linköping och byggnadsfirman Andersson & Bengtsson i Motala gjorde det praktiska arbetet. I den asymmetriska byggnadskroppen är både kyrkorum och församlingssal inrymd.

Frescomålningen i koret är utförd av den finlandssvenske konstnären Lennart Segerstråle (1892 -1975). Målningen anknyter till familjen och arbetet. Konstnären har gjort en stor fresk i Heliga Korsets kapell i Motala samt flera kyrkor, främst i norra Sverige. Mest känd är han för sin stora Finlandiafresk i Finlands banks huvudkontor i Helsingfors. Till sin hjälp i Motala hade han stuckatören Stig Kling från Stockholm.

Andra söndagen i advent invigdes den nya kyrkan av biskop Torsten Ysander.

Redan från början var det mycket barn - och ungdomsverksamhet i kyrkan även scouterna hade sina lokaler i kyrkan. År 1995 gjordes en stor ombyggnad där framförallt barnverksamhetens lokaler byggdes om och moderniserades. De små källarfönstern ersattes med större fönster och en separat ingång ut till lekplatsen anordnades. Fasaderna putsades om och koppartaket lagades upp med nya inbyggda hängrännor. I kyrksalen lades parkettgolvet om och innertaket fick en ny panel. Bänkarna ersattes med lösa stolar.



*Lillkyrkan mot väster.*

Kyrkan är byggd av gjutna betonelement och tegel. Fasaderna är putsade med en sprutad beige modern puts. Sockeln är slätputsad och målad svart. Kyrkan ligger med gaveln mot gatan och har ett brant asymmetriskt sadeltak belagt med skivtäckt kopparplåt. I söder finns en låg envånings länga med entré, hiss, toaletter och administrativa lokaler som är

sammanbyggda med bostadshuset i två våningar. Även dessa byggnader har takbeklädnad av grönmålad plåt på de flacka sadeltaken. Fasaderna är putsade med en modern sprutad puts i en beige kulör. På kyrkans västra gavel finns ett slätputsat kors samt fem, små spetsbågiga fönsteröppningar. På norra sidan finns en ingång för barnverksamheten med en glasad trädörr. Verksamheten byggdes ut genom att källaren grävdes ur och fönstren byttes till större och en separat ingång togs upp. Via huvudporten i väster kommer man direkt in i kyrkan. Portiken går utanför fasadlivet och skyddas av skivfalsad kopparplåt. Dörrarna är försedda med stående panel som är svartmålad. I envåningsbyggnaden finns ytterligare en entré med två pardörrar bredvid varandra. Dessa är glasade och av kopparplåt. Norr om entrén finns ett större fönsterparti som har fönsterbleck av koppar. Kyrkan har höga spetsbågiga fönster på norra sidan. På östra sidan sitter betongglas vilket ursprungligen gav ljus över altaret. De är försatta på insidan. På östra sidan finns vitmålade enlufts-fönster och på västra sidan är det tvåluftsfönster. Ytterligare en ingång finns på den norra sidan in till ett förråd, men där det tidigare var den ursprungliga sakristian. Dörren är klädd med en brun ribbad panel och har en glasad ruta. Till entrén är en gjuten trappa.



*Porten in till kyrkan.*



*Kyrkan har en asymmetrisk form.*





*Den låga sidobyggnaden innehåller entré och arbetsrum.*



*Entréparti med två dörrar.*



*Det stora fönsterpartiet till entrén.*



*De administrativa lokalerna mot nordost. östvägg och i den lägre byggnaden.*



*Entré mot norr. Betongglasfönster i kyrkans*



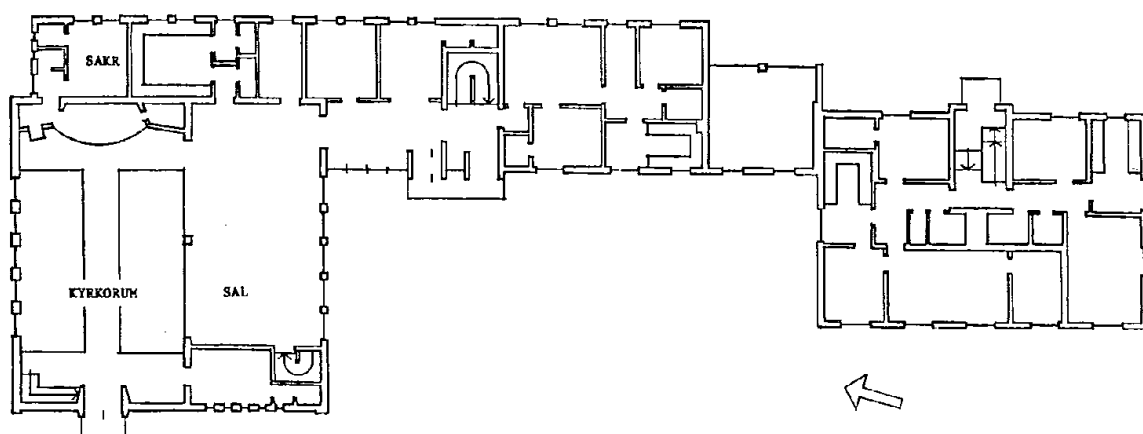
*1995 byggdes källarvåningen om med större fönster, mot norr. Armatur vid entrén.*



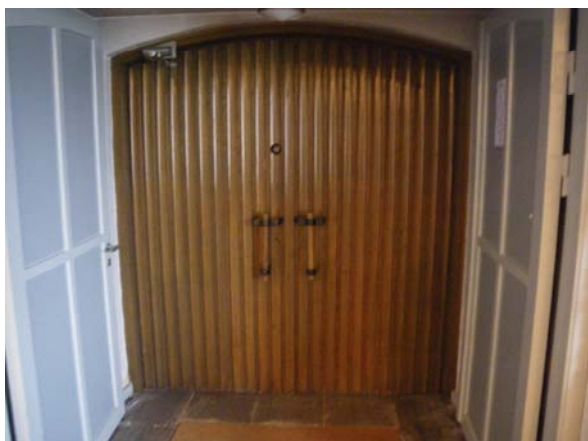


*Den inhägnade lekplatsen.*

### *Interiör beskrivning*



*Planritning som visar Lillkyrkans interiör 1957.*



*Kyrkporten från insidan.*



*Innerdörrarna till huvudingången.*



*Kyrkorummet med altaret i öster.*

### ***Interiör beskrivning***

I entrén i väster sitter innerdörrar med fyllningar målade i två grå kulörer. I det lilla utrymmet mellan ytterporten och innerdörrarna är golvet belagt med kalksten. Kyrkorummet har ett högt brant sadeltak som är klätt med en ljus grönbrun träpanel. Ursprungligen var taket klätt med brun träpanel. Golvet är belagt med parkett samt kalkstensplattor i koret och altargången samt vid entrén. Väggarna är av tegel som slammats tunt i en vitbeige kulör. Teglet är synligt under slammningen. Kyrksalen har höga fönster på norra väggen där innerbågarna har blyinfattat glas där vissa rutor är färgade i ljusbrunt. Ursprungligen hade fönsterbågarna bara klarglas. Fönsterbänkarna är av kalksten. På söderväggen mot församlingssalen sitter en gråmålad vikvägg som öppnas upp i samband med större kyrkliga högtider. I väster över entrén finns en

orgelläktare inklädd med gråmålade skivor som kröns av ett ca 20 – 30 cm högt utsirat svart smidesräcke. En öppen trappa i trä och smide leder upp till läktaren. Orgeln är byggd av Reinhard Kohlus i Vadstena och målad i vitt och rosa.

I altarnischen sitter en frescomålning utförd av konstnären och professor Lennart Segerstråle. Ursprungligen var det två dörrar på var sin sida. Den norra dörren gick till ett mindre rum som utgjorde sakristia. På väggen ut mot kyrkorummet satt en predikstol. Dörröppningarna är igenmurade och predikstolen är ersatt med en enkel ambo i gråmålat trä. I de båda utrymmena sitter nu fläktinstallationer med vitmålade plåtgaller ut mot kyrkorummet. Altaret står på en kalkstenssockel och är byggt av tegel som är tunt slammat och avfärgat i vitt. Altarskivan är av kalksten. Dopfunten är av marmor med en silvercuppa och är ritad av arkitekt Kurt von Schmalensee. Ursprungligen hade kyrkan träbänkar men i samband med renoveringen 1995 ersattes de med lösa stolar av omålat trä med flätat smärtingtyg. På norra väggen mellan två fönster sitter en träskulptur föreställande Maria med Jesusbarnet. Den är tillverkad i Oberammergau i sydtyskland av Anton Fischer och kom till Lillkyrkan 1971. Från taket pendlar fyra armaturer i mässing med kupor av klarglas. Ursprungligen hade de kupor av frostat glas. Under läktaren sitter två mässingsarmaturer. Över läktaren sitter två pendlade vita glasglober.



*Fönstren på norrsidan med färgat glas infattat i bly. Orgeln är målad i vitt och rosa.*



*Kyrkorummet med orgelläktaren i väster.1*



*Öppen trappa upp till läktaren. Den gråmålade ambon.*



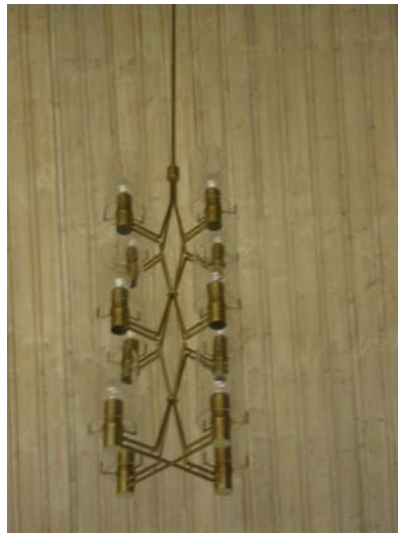
*Dopfunten i marmor.*



*Träskulpturen från Oberammergau. Frescomålningen.*



*Armaturl under läktaren.*



*Armaturl i kyrkorummet.*



*Församlingssalen mot öster.*



*Textil av konstnären Inger Hesselgren.*



*Armaturlinor i församlingssalen.*

Församlingssalen ligger i anslutning till kyrksalen och rummen skiljs åt genom en vikhvägg. Golvet är belagt med parkett och i det oregelbundna taket sitter vitmålade ljudabsorberande skivor. Armaturerna är av mässing med vita ovala glaskupor. Väggarna är putsade och målade i vitt. Ursprungligen var väggarna målade i grått och rummet var ganska mörkt. På västra väggen sitter en vävd textil av Inger Hesselgren som församlingen samlade in medel för att kunna införskaffa. I anslutning till församlingssalen i väster ligger sakristian. På golvet ligger linoleummatta och väggarna är slammade och vitmålade. På västväggen sitter tre av de fem små fönstren som är innefattade i bly med glasmålningar komponerade av den holländske



konstnären Edlef Romeny, föreställande de fyra evangelisterna. Mellan sakristian och kyrkorummet finns en gång där de övriga två glasmålningarna sitter, här finns också en toalett, golvet är belagt med kalkstensplattor. Via en serveringslucka fungerar serveringen från köket till församlingssalen. Här finns ett personalrum, förråd och städutrymmen samt en utgång med dörr mot norr. Golven har linoleummattor och väggar och tak är klädda med skivor som är målade. De ursprungliga dörrarna med fyllningar är målade i två grå kulörer.



*Sakristian med de målade glasfönstren.*



*Köket vid församlingssalen.*



*Rum bakom kyrkorummet.*



*Personalrum.*



*Dörr från entrén in till församlingssalen. Kapprum med hiss och toaletter.*

I entrén finns kapprum och hiss samt trappa ner till barnverksamheten i källaren. Golvet är belagt med kalkstensplattor, väggarna är putsade och målade. Innerdörrarna är av trä och glasade. I den södra delen var ursprungligen en vaktmästarbostad som nu är ombyggd till arbetsrum med en korridor och kopieringsrum och ett samtalsrum. Dörrarna är glasade och målade i grått utom dörren till samtalsrummet som är slät. Golven är belagda med linoleummattor.



*Tjänsterum med glasade trädörrar. Samtalsrum/tjänsterum.*

I källarvåningen är barn- och ungdomsverksamhet inrymd. Trappan är av grå flingcement. För att få bättre ljus har de ursprungliga små källarfönstren ersatts av större enlufts-fönster. Här finns ett stort rum som ursprungligen användes av scouterna. Ett stöd i mitten av rummet berättar att det har varit två rum från början. På ena väggen sitter väggfasta skåp. Här fanns tidigare en eldstad, men som fungerade dåligt och revs ut. Via en korridor med kapprum och en glasad trädörr kommer man till lokalerna för kyrkans ungdom och det rum som var byggt som pingisrum när huset var nytt. I småbarnsavdelningen finns kök och olika rum för verksamheten och tjänsterum. Mot norr är en separat utgång till den inhägnade lekplatsen. Även här är fönstren utbytta till större fönster. Väggarna är putsade och målade eller klädda med glasfiberväv. Golven är lagda med linoleummattor och i taken sitter vitmålade ljudabsorberande skivor. I vissa utrymmen är taken putsade och målade.



*Rum för ungdomsverksamheten. Ursprungligen två rum som användes av scouterna.*



*Det ursprungliga "pingis" rummet.*



*Rum för ungdomsverksamheten.*



*Barnverksamhetens lokaler.*



*Trappan mellan våningarna är gjuten. Kapprum och hiss i källarvåningen.*

## Övriga byggnader



*Klockstapeln mot nordost.*

Klockstapeln är byggd i en järnkonstruktion till en höjd av 19,5 m och är försedd med kopparplåt vid sidorna runt klockan. Den står på ett gjutet betongfundament och omges av en rabatt. Klockan är gjuten av Bergholtz klockgjuteri i Sigtuna.

Bostadshuset har samma fasad - och takbeklädnad som de övriga byggnadskropparna. Byggnaden innehåller fyra lägenheter som är uthyrda. Entrén är på östra sidan in mot gården och utgörs av en port av koppar med glasade rutor med en omfattning av kalksten. På västra sidan finns vädringsbalkonger av svart smide. På östra sidan finns balkonger av svart smide med vitmålad sinuskorrugerad plåt. I anslutning till bostadshuset finns två garage med vitmålade panelklädda slagportar.



*De sammanbyggda byggnaderna, mot sydost.*



*Fönsterbåge i bostadshuset.*



*Port av koppar till bostadshuset.*



Vädringsbalkong på västra fasaden. Trappuppgång i bostadshuset.

## Verksamhet

Lillkyrkan har en livaktig verksamhet med inriktning på barn och ungdom. Förutom barngrupper och öppen förskola har man fritidsverksamhet, pysselverkstad och babysång. Kyrkan har flera körer, både för vuxna och barn samt konfirmandundervisning och kyrkans ungdom. När kyrkan var nybyggd var den en populär bröllopskyrka, nu är den en populär kyrka för barndop. Kyrkan används av serbisk ortodoxa församlingen ca en gång i månaden. Den används även av syföreningar och äldregrupper. Många i stadsdelen och de som en gång har haft anknytning till Motala Verkstad känner sig hemma i Lillkyrkan. Kyrkan upplevs som vardaglig och "hemma" för många, det är inget märkvärdigt att gå hit. Den "lilla skalan" uppskattas och bidrar till gemenskapen. Genom kollekt gjordes en insamling till en vävnad av Inger Hesselgren, Motala som församlingen valde ut i hennes ateljé. Nu hänger den i församlingssalen. När kyrkan var nybyggd skänktes olika föremål, bl a brudkronan skänktes av syföreningen. Många i församlingen uppskattar altartavlan av Lennart Segerstråle och skulpturen av Maria och Jesusbarnet tillverkad i Oberammergau i Sydtykland av Anton Fischer. Den senare skänktes 1971 av syföreningarna och mammor till barn som gick i Ansgarsverksamheten.

## VÄRDEBEDÖMNING

Lillkyrkan har ett kulturhistoriskt värde och utgör ett exempel på hur en stadsdelskyrka integreras tillsammans med bebyggelse i en avgränsad stadsdel. Kyrkan har en stark identitet som är kopplad till stadsdelen Motala Verkstad och de som har anknytning till företaget Motala Verkstad. Lillkyrkan byggdes mycket med tanke på att man skulle få ett församlingshem och lokaler för barn - och ungdomsverksamheten. Den senare har utvecklats över tid och Lillkyrkan är den kyrka som har flest konfirmandgrupper. Detta har medfört att lokalerna i källaren har förädlats vilket inte har påverkat kyrkan med någon tillbyggnad. Redan när kyrkan byggdes 1957 var det en viktvägg mellan församlingssalen och kyrkorummet vilket gör det möjligt att ta emot många besökare vid de större kyrkliga högtiderna. Byggnaden har en tydlig arkitektur som både anknyter till traditionell kyrkoarkitektur men som med enkla medel skapar nya uttryck: det branta taket, de sammankopplade huskropparna i olika höjder som hålls samman genom de enhetligt putsade fasaderna. Klockstapelns järnkonstruktion anknyter till tillverkningen i Motala Verkstad. Kyrkorummet är traditionellt utformat med ett rektangulärt rum med altaret i öster och ingång i väster och med en orgelläktare. I det enkla kyrkorummet är det volymen med takhöjd som

bidrar till upplevelsen i rummet. Freskmålningen av Lennart Segerstråle i en dämpad färgskala anknyter till arbetet och familjen.

### Sammanfattning

- *Arkitektoniskt värde.* Kyrkan har en traditionell utformning med inslag av ny utformning i form av det asymmetriska taket.
- *Tillgängligheten.* Kyrkan betonar att det är dess verksamhet med framförallt barn och ungdom som är viktig för dess fortlevnad.
- *Identitet.* Kyrkan har en stark koppling till Motala Verkstad och de människor som har anknytning till industrin.
- *Många tidstypiska material* i inredningen med glasfönster, parkett, kalksten och omålat trä.
- *Konstnärligt värde.* Fresken har ett stort konstnärligt värde utförd av konstnären och professor Lennart Segerstråle.

## MÅL OCH REKOMMENDATIONER

- Kyrkans utvändiga utformning ut mot Borensvägen bör bevaras. Vid tillbyggnad bör den i första hand göras mot östra sidan.
- Klockstapeln får inte ändras eller tas bort.
- Kyrkorummet får inte ändras i sin helhet utan bör ha kvar sin nuvarande utformning.
- Ursprunglig inredning som den målade fresken, de fem fönstren med glasmålningarna, läktaren får inte tas bort.
- .En vård och underhållsplan bör tas fram som ett hjälpmedel i att kontinuerligt underhålla byggnaden och att värna om dess karaktär

### Källor

Arkitekturmuseets arkitektregister.

Illerstad, Lennart. 1993. Nya svenska kyrkor Del II Östergötland. Rapport RAÄ 1993:5.

Vibeke, Anette. 1987. Kyrkor i Östergötlands län Del 1. Gräna 1987.

[www.motalaforsamling.se](http://www.motalaforsamling.se)

Östergötlands museums topografiska arkiv

### Kartor

Häradsekonomisk karta 1868-77

Ekonomisk karta, 1947 och 1980, blad 08F 8b

[www.lantmateriet.se](http://www.lantmateriet.se)



## HÄNDELSELISTA

Företeckningen gör inga anspråk på att vara komplett. Den bygger enbart på nedan redovisade källor och kan i framtiden komma att revideras.

1957            Nybyggnad – Kyrkan är ritad av Linköpingsarkitekten Lennart Ekenger.(ÖM)

1995            Ändring – ombyggnad, renovering av lokalerna i källaren, upplagning av kopparplåt, omputsning av fasader, byte av träpanel i kyrkans innertak, omläggning av parkettgolv samt att bänkarna ersattes med lösa stolar. (ÖM)

## Källor

ÖM – Östergötlands museums topografiska arkiv.

Muntliga uppgifter av fd kyrkoherde Anders Hedin.