

Kulturhistorisk inventering av kyrkobyggnader och kyrkomiljöer i  
Linköpings stift 2007



## CHARLOTTENBORGS KYRKA

Vinnerstads socken  
Motala kommun  
Linköpings stift  
Östergötlands län

ÖSTERGÖTLANDS LÄNSMUSEUM

Raoul Wallenbergs plats • Box 232 • 581 02 Linköping • Tel 013-23 03 00 • Fax 013-14 05 62  
info@ostergotlandslansmuseum.se • www.ostergotlandslansmuseum.se

# CHARLOTTENBORGS KYRKA, MOTALA

Kulturhistorisk inventering av kyrkobyggnader och kyrkomiljöer i Linköpings stift.  
Delrapport september 2007.

## Innehåll

INLEDNING .....	3
Bakgrund.....	3
Syfte.....	3
Kulturminneslagen .....	3
Kulturhistorisk bedömning.....	3
Inventeringens uppläggning och rapport.....	4
CHARLOTTENBORGSKYRKAN, MOTALA .....	5
BESKRIVNING OCH HISTORIK .....	5
Socknen/Staden.....	5
Kyrkomiljön .....	6
Kyrkobyggnaden .....	6
<i>Exteriör beskrivning</i> .....	7
<i>Interiör beskrivning</i> .....	7
KULTURHISTORISK BEDÖMNING .....	8
<i>Kyrkobyggnaden</i> .....	8
HÄNDELSELISTA .....	9
BEFINTLIGA SKYDDSFORMER .....	9
KÄLLOR .....	9
Kartor .....	10

## INLEDNING

### Bakgrund

Med utgångspunkt i behovet av att förbättra kunskapsunderlaget för våra kyrkobyggnader och kyrkomiljöer genomförs en stiftsövergripande kulturhistorisk inventering. På uppdrag av Linköpings stift utför Östergötlands länsmuseum inventeringen inom stiftets del av Östergötlands län. Arbetet bekostas av medel från den kyrkoantikvariska ersättningen och påbörjades under år 2004. Projektet beräknas vara avslutat vid utgången av år 2006. Inventeringen berör de till Svenska kyrkan hörande kyrkobyggnader som omfattas av kulturminneslagen. Lagen gäller de kyrkobyggnader som är tillkomna före utgången av år 1939 och ytterligare några som skyddas genom särskilt beslut av Riksantikvarieämbetet. Denna rapport utgör en delrapport i inventeringen vars resultat kommer att sammanställas och analyseras i en stiftsövergripande rapport.

### Syfte

De stiftsövergripande inventeringarnas syfte är:

- att lyfta fram och öka förståelsen för kyrkans kulturvärden och att främja kontakterna mellan kyrkan och kulturmiljövården
- att skapa ett underlag för församlingarnas/samfälligheternas planering och förvaltning av kyrkan/kapellet och för vård- och underhållsplaner
- att sammanställa ett enhetligt och tillgängligt kunskapsunderlag med beskrivning av och historik för den enskilda kyrko-/kapellbyggnaden samt en bedömning av de kulturhistoriska värdena. Inventeringen blir samtidigt en samlad dokumentation och överblick av kyrkobyggnader/kapell och kyrkomiljöer i stiftet från 2000-talets första decennium.
- att skapa ett underlag för handläggning av kyrkoantikvariska ärenden och för bedömning av var det är särskilt viktigt att stödja insatser med kyrkoantikvarisk ersättning.

### Kulturminneslagen

Enligt Lag om kulturminnen m.m. (SFS 1988:950) skall Svenska kyrkans *kyrkobyggnader*, *kyrkotomter* och *begravningsplatser* vårdas och underhållas så att deras kulturhistoriska värde inte minskas. Tillstånd måste sökas hos länsstyrelsen för att göra väsentliga förändringar av kyrkobyggnaden.

### Kulturhistorisk bedömning

Den kulturhistoriska bedömningen görs utifrån principer som tagits fram av och fortlöpande diskuteras med representanter för Linköpings stift, länsstyrelserna i Jönköpings, Kalmar, och Östergötlands län samt läns museerna i Jönköpings och Kalmar län. En kulturhistorisk bedömning är aldrig definitiv utan hela tiden föremål för omvärderingar. Bedömningen utgår från såväl den enskilda kyrkobyggnadens värden som kyrkomiljöns i sin helhet, men också till

värden i förhållande till andra kyrkobyggnader i stiftet och övriga landet. Inför varje planerad förändring skall tillstånd inhämtas från länsstyrelsen och varje ärende behandlas där från fall till fall. Den kulturhistoriska bedömningen utgör underlag för beslut om vilka åtgärder som kan vara berättigade till kyrkoantikvarisk ersättning.

### **Inventeringens uppläggning och rapport**

Rapporten består av en historik över kyrkobyggnaden, en beskrivning av exteriör och interiör, fotografier och en kulturhistorisk bedömning. Arbetet har varit uppdelat i en fältdel med inventering och fotografering samt en arkivgenomgång. De aktuella arkiv som gått igenom har främst varit läns museets topografiska arkiv och Antikvarisk-topografiska arkivet, Riksantikvarieämbetet i Stockholm. Uppgifter har vidare hämtats från aktuell litteratur däribland hembygds litteratur. I viss mån har lantmäteriets handlingar och kartor nyttjats. De i rapporten redovisade arkivuppgifterna utgör en sammanfattning av genomgångna arkiv och ska inte ses som en komplett beskrivning av händelser i kyrkobyggnadens historia. Arbetet inkluderar en omfattande fotodokumentation varav endast en mindre del är presenterad i denna rapport. Delar av inventeringsmaterialet görs tillgängligt via Kulturmiljövårdens bebyggelseregister, vilket är ett informationssystem som förvaltas av Riksantikvarieämbetet ([www.raa.se](http://www.raa.se)).

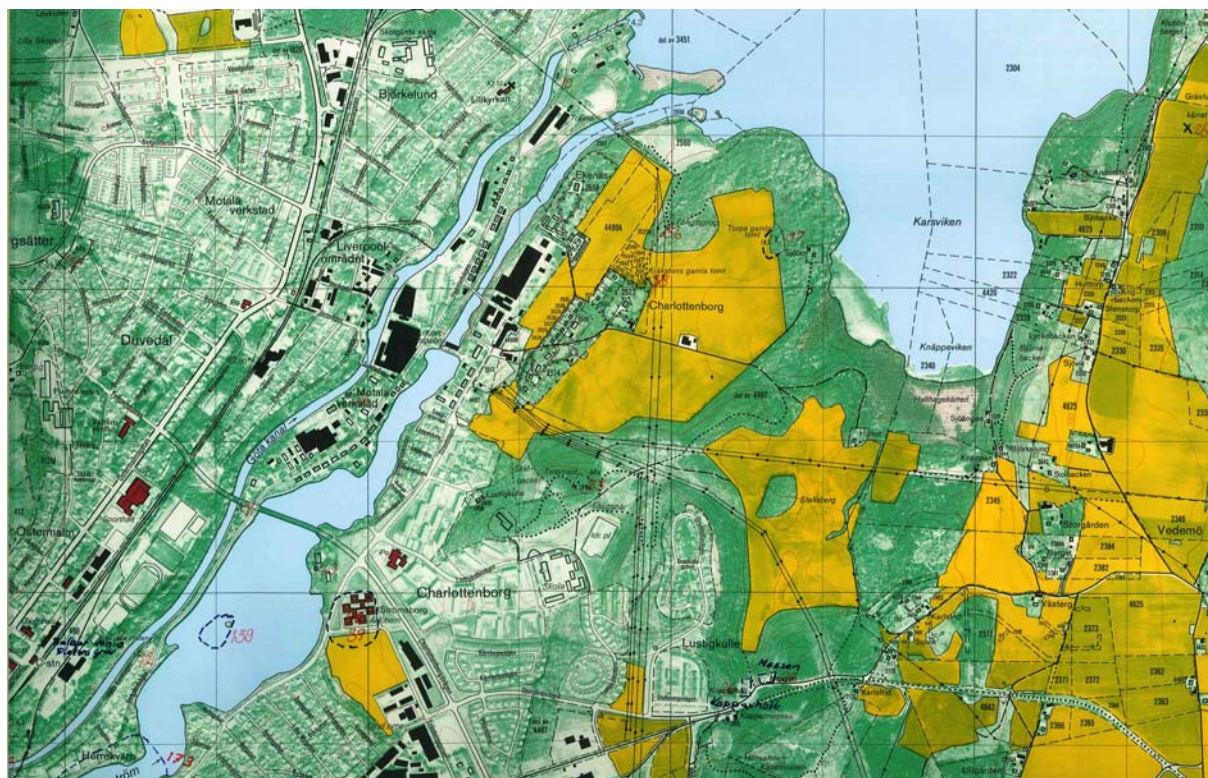
Fältarbetet, fotografering och rapportsammanställningen har utförts av antikvarie Anna Lindqvist vid Östergötlands läns museum. Rapporterna finns tillgängliga på Linköpings stift, Länsstyrelsen i Östergötlands län, Östergötlands läns museum samt på respektive kyrklig samfällighet

## CHARLOTTENBORGSKYRKAN, MOTALA

Vinnerstad socken, Motala kommun, Aska härad, Östergötlands län och landskap, Linköpings stift

Charlottenborgskyrkan är uppförd 1988 som distriktskyrka för stadsdelen söder om Motala ström i Motala. Kyrkan är ritad av arkitekterna Gösta Eriksson och Bengt Linder i Stockholm och är en modern vardagskyrka som även rymmer församlingslokaler. Kyrkan är orienterad med koret i öster och vapenhus med huvudingången åt väster. Kyrkan är rundad med snedskuret, plant tak och reser sig över omgivande byggnader, som har pulpettak. Fasaderna är putsade med en följsam puts i en bruten vit ton.

### BESKRIVNING OCH HISTORIK



Utsnitt ur ekonomisk karta 1983, blad 8F 8b Motala

### Socknen/Staden

Vinnerstad är en medeltida socken och omnämns 1381 som *Windestadha*. Den är belägen strax öster om Motala och tillhör det område som betecknas som Vadstenaslätten. Huvudnäringen har varit åkerbruk, men under 1800-talets industrialisering etablerades bl a textiltillverkning. Det finns ett flertal större gårdar i socknen, däribland Kvissberg och Charlottenborgs säteri, som ursprungligen hette Vräknebro. På Charlottenborgs mark uppfördes 1887 textilindustrin Engel-Fabrikerna med tillhörande arbetarbostäder. Charlottenborgs huvudbyggnad, eller Charlottenborgs slott som den i dagligt tal kallas, ägs idag av Motala kommun och inrymmer ett museum. År 1948 inkorporerades delar av socknen i Motala och bostadsbebyggelse dominerar numer socknens västra delar.

När Göta kanal började anläggas på 1810-talet var Motala endast en kvarn- och fiskeby. Motala har därefter vuxit fram som ett industriellt centra vid Vättern. Det var anläggandet av Göta kanal och Motala mekaniska Verkstad som gav förutsättningar för ortens framväxt till ett industriellt centra. Amiral Baltzar von Platen gav även Motala en för svenska förhållanden unik solfjädersformad stadsplan. Motala fick köpingsrättigheter 1823 och tillkomsten av järnvägen Hallsberg-Mjölby 1873 påskyndade köpingens tillväxt. Motala fick stadsrättigheter 1882.

### **Kyrkomiljön**

Bostadsområdet Charlottenborg, som började byggas 1964, och kyrkan är uppförda på Charlottenborgs säteris tidigare ägor. Charlottenborgskyrkan utgörs av en stor anläggning med en framträdande placering i parkmiljö med utsikt över Hårstorpssjön. En brant trappa leder upp till kyrkan från väster. Markbeläggningen framför huvudingången består av rött marktegel lagt i en cirkel med konststen runt om. Väster om kyrkan finns en klockstapel, uppförd i en järnkonstruktion. På andra sidan Strandvägen ligger Motala ström och Hårstorpssjön och nordväst därom huvudbyggnaden till Charlottenborgs herrgård, som idag inrymmer Motala Museum.



### **Kyrkobyggnaden**

Redan i början av 1960-talet fanns planer på att bygga en kyrklig samlingslokal i Charlottenborgsområdet, som då började exploateras till ett modernt bostadsområde. Det dröjde dock till 1980-talet innan planerna förverkligades. Charlottenborgskyrkan invigdes i januari 1988 och är uppförd efter ritningar av arkitekterna Gösta Eriksson och Bengt Linder, EU arkitektkontor AB, Stockholm. Kyrkan är en modern vardagskyrka som även rymmer församlingslokaler. Enligt arkitekterna har de som utgångspunkt arbetat med ljuset som en central faktor och med lokala material. Kyrkorummets rundande form följer traditionen med rundkyrkor, som t ex Bromma, Solna, Hagby och även rundkyrkorna på Bornholm. De utvändiga fönstren fick fastetidens violetta färg och de invändigt gröna dörrarna symboliserar växandet.

År 2002 beslutade Riksantikvarieämbetet att bestämmelserna i 4 kap. 3§ KML om tillståndsprovning ska tillämpas på Charlottenborgskyrkan med tillhörande kyrkotomt. Bestämmelserna gällde dock inte interiöra ändringar i församlingslokalen.

## Exteriör beskrivning



Kyrkan är orienterad med koret i öster och vapenhus med huvudingång åt väster. Kyrkan är rundad med snedskuret, plant tak och reser sig över omgivande byggnader, som har pulpettak. På norra sidan finns sakristian och på södra sidan finns lokaler för församlingsverksamhet, personalutrymmen, körrum och i en souterrängvåning i sydöst inryms kyrkans förskoleverksamhet. Personalrum och matsal är förlagda runt en atriumgård. Kyrkans fasader är putsade med en följsam puts i en bruten vit ton. Sockeln är gjuten. Taken har olika lutning och är täckta av tunn, blank plåt i bandtäckning. Även hängrännor och stuprör är av samma material. På kortaketets högsta punkt tronar en plåttupp, som är tillverkad av arkitekt Gösta Eriksson 1998. Fönsteröppningarna är försedda med treglasfönster med lilafärgade aluminiumbågar, i koret med grå bågar med spegelglas. Även sakristians runda fönsteröppning i norr är försedd med spegelglas. Huvudingången är via vapenhuset i väster och är försedd med en spetsbågig ekport, vilken flankeras av vertikala fönsterpartier. Över ingången finns ett snett utskjutande skärmtak uppbyggt av limträbjälkar. Församlingslokalerna är uppförda med samma material och ytskikt.

## Interiör beskrivning

*Långhuset* är runt med golv av hyvlad Ölandskalksten. Kalkstenen är lagd i olika riktningar som bl a markerar bänkkvarter och dopplats. Väggarna, som är murade av kalksandsten med en tunn följsam puts i bruten vit, har en lutning för att tillgodose efterklängen vid körsång. Taket har synliga kraftiga limträbjälkar av furu med mellanliggande panel av obehandlad furu. Den spetsbågiga porten mot vapenhuset i väster är av ek och flankeras av öppningsbara sidodörrar och luckor av furu. I sydväst finns en spetsbågig dörr av furu till ett förråd och el-central samt nödutgång. I väster finns ett högt sittande korsformigt fönster och på södra

väggen en liten kvadratisk muröppning. Kyrksalen är försedd med stolar av furu med sitsar av sadelgjord, formgivna av Balzar Beskow AB. Utmed norra väggen finns lösa gradänger av furu. Orgeln är placerad på södra sidan och är byggd av Marcussen & Sons Orgelbyggeri, Åbenrå i Danmark med fasad i furu. Även ambon är av furu. Dopfunten är tillverkad av kalksten.



*Koret* framhävs av en bred men grund nisch, i vilket altaret står. Koret har för övrigt samma utformning som långhuset. I söder och norr finns vertikala fönsterpartier som går från golv till tak. Altaret är fristående och av vitbetong. På korväggen hänger ett krucifix av konstnären Liss Eriksson.

*Vapenhuset* har samma ytskikt och material som långhuset. I söder finns en öppning till församlingslokalerna och personalutrymmena och i norr en dörr till sakristian.

*Sakristielokalerna* består av ett yttre utrymme med kapprum och toalett. I norr finns en glasad furudörr till ett vänt- eller besöksrum samt en furudörr till sakristian. Samtliga utrymmen har samma material, utformning och ytskikt som kyrkorummet. På sakristians västra vägg finns textilskåp av furu och i öster finns ett altarbord av furu.

*Församlingslokalerna* har i stort sett samma ytskikt och materialbehandling som kyrkorummet. Innerdörrarna är delvis grönlaserade.

## **KULTURHISTORISK BEDÖMNING**

Kyrkan utgör ett mycket värdefullt inslag i miljön runt Charlottenborgs slott. Kyrkan, församlingslokalerna och förskoleverksamheten representerar gemensamt de moderna kyrkliga centrum som växte fram i de nya stadsdelarna med lokaler för många olika verksamheter som används veckans alla dagar.

### ***Kyrkobyggnaden***

Charlottenborgskyrkan från 1988 tillhör en av tre kyrkor i Östergötland, som är uppförda efter 1939 och som 2002 genom sitt höga kulturhistoriska värde erhöll ett särskilt skydd enligt kulturminneslagen. Kyrkan är länets yngsta skyddade kyrka och representerar de moderna vardagskyrkorna med olika funktioner under samma tak. Kyrkan med sin särpräglade exteriör samt den fristående klockkonstruktionen är även en god representant för senmodernismens



fria formspråk. Höga kvalitetskrav är genomgående i såväl den yttre utformningen som interiören och inredningen. Kyrkorummets materialverkan är väl sammanhållen med kalksten och furu samt med konstnärlig utsmyckning av hög kvalitet.

#### Sammanfattning

- Charlottenborgskyrkan tillhör en av tre kyrkor i Östergötland, som är uppförda efter 1939 och som genom sitt höga kulturhistoriska värde fått ett särskilt skydd enligt kulturminneslagen. Kyrkan och församlingslokalerna speglar de moderna stadsdelskyrkornas verksamhet och tidens sociala ambitioner.
- Anläggningen som helhet har hög arkitektonisk och konstnärlig kvalitet och kyrkan är interiört och exteriört i det närmaste intakt sedan uppförandet.

## HÄNDELSELISTA

Förteckningen gör inga anspråk på att vara komplett. Den bygger enbart på nedan redovisade källor och kan i framtiden komma att revideras.

- 1986-1987 Nybyggnad – Kyrkan i sin helhet**, arkitekter Gösta Eriksson och Bengt Linder, EU arkitektkontor AB, Stockholm. Generalentreprenör Egirs Bygg AB, Motala. (ÖLM)
- 1986-1987 Under byggtiden framkom att marken kyrkan byggdes på var för sank och att extra pålning var nödvändig. (MT 1988-10-19)
- 1987 Specifika inventarier – dopfont av röd Jämtlandskalksten. (Ch)
- 1987-1990 Fast inredning – Orgel byggd av Marcussen & Sons Orgelbyggeri, Åbenrå, Danmark. (Ch)
- 1987 Specifika inventarier – kyrkklockan göts av Olssons klockgjuteri, Ystad. (Ch)
- 1988 Invigning – den 30 januari av biskop Martin Lönnebo. (ÖLM)
- 1998 Arkitekturbunden utsmyckning – kyrktupp tillverkad av arkitekt Gösta Eriksson överlämnades som gåva till församlingen. (MT 1998-02-10)
- 2002 Beslut 2002-06-07 av Riksantikvarieämbetet om skydd av kyrkan enligt kulturminneslagen. (ÖLM)
- 2007 Kulturhistorisk inventering av kyrkan och kyrkomiljön, utförd av Östergötlands länsmuseum på uppdrag av Linköpings stift.

#### **Förkortningar**

Ch – Charlottenborgskyrkan, informationsblad i kyrkan

MT – Motala Tidning

ÖLM – Östergötlands länsmuseums topografiska arkiv

## **BEFINTLIGA SKYDDSFORMER**

Kyrkan är skyddad enligt Lagen om kulturminnen 4 kap.

## **KÄLLOR**

Bebyggelseregistret - kulturhistorisk bebyggelseinformation, Riksantikvarieämbetet;

[www.bebyggelseregistret.raa.se](http://www.bebyggelseregistret.raa.se)

Ridderstad, Anton, Historiskt, Geografiskt och Statistiskt lexikon öfver Östergötland, M-Ö, Norrköping 1877.

Sveriges Bebyggelse, Östergötlands län, del IV, Uddevalla 1950.

Östergötland, landskapets kyrkor. Red. Ingrid Sjöström och Marian Ullén.

Forskningsprojektet Sockenkyrkorna. Kulturarv och bebyggelsehistoria.

Riksantikvarieämbetet 2004.

Östergötlands läns kalender 1872.

Östergötlands läns museums arkiv

### **Kartor**

Häradsökonomisk karta 1868-1877, Motala

Ökonomisk karta, 1948 och 1983, blad 8F 8b Motala

*Sammanställt av Östergötlands läns museum i september 2007. Den kulturhistoriska bedömningen har utförts i samverkan med Linköpings stift och Länsstyrelsen i Östergötland.*