

Kulturhistorisk inventering av kyrkobyggnader och kyrkomiljöer i
Linköpings stift 2011/2012



RÅSSNÄSKYRKAN

Motala socken
Motala kommun
Linköpings stift
Östergötlands län

ÖSTERGÖTLANDS MUSEUM

Raoul Wallenbergs plats • Box 232 • 581 02 Linköping • Tel 013-23 03 00 • info@ostergotlandsmuseum.se • www.ostergotlandsmuseum.se

RÅSSNÄSKYRKAN

Kulturhistorisk inventering av kyrkobyggnader och kyrkomiljöer i Linköpings stift

Inledning	3
<i>Bakgrund</i>	3
<i>Syfte</i>	3
<i>Kulturminneslagen</i>	3
Kulturhistorisk bedömning/värdebedömning	4
<i>Inventeringens uppläggning och rapport</i>	4
RÅSSNÄSKYRKAN	5
BESKRIVNING MED HISTORIK	5
<i>Kyrkomiljön</i>	5
<i>Kyrkotomten</i>	6
<i>Kyrkobyggnaden</i>	8
<i>Exteriör beskrivning</i>	8
<i>Interiör beskrivning</i>	10
<i>Övriga byggnader</i>	16
<i>Verksamhet</i>	17
Källor	18
Kartor.....	18
HÄNDELSELISTA	18
Källor	19

Inledning

Bakgrund

Östergötlands museum har fått i uppdrag av Linköpings stift att genomföra en inventering av 18 moderna kyrkor i Östergötland. Kyrkorna är uppförda efter 1939.

Under åren 2004-2006 genomfördes en stiftsövergripande kulturhistorisk inventering med utgångspunkt i behovet av att förbättra kunskapsunderlaget för våra kyrkobyggnader och kyrkomiljöer. Östergötlands museum utförde inventeringen på uppdrag av Linköpings stift inom Östergötlands län. Materialet har visat sig användbart i handläggning, vård- och underhållsplanering samt vid förmedling av kunskap. Inventeringen berörde dock endast de till Svenska kyrkan hörande kyrkobyggnader som omfattas av 4 kap. 3 § Kulturminneslagen, d v s kyrkobyggnader uppförda före utgången av 1939, eller senare uppförda kyrkobyggnader som efter beslut av Riksantikvarieämbetet omfattas av samma lagskydd. I Östergötland gäller det Tannefors kyrka, Johannelunds kyrka/ S:ta Maria i Linköpings kommun och Charlottenborgs kyrka i Motala kommun.

Kunskapen om övriga kyrkobyggnader som är uppförda efter 1939 är idag bristande och någon kulturhistorisk värdering finns sällan. Syftet med en kulturhistorisk inventering och värdering av dessa kyrkor är att hjälpa församlingarna i deras förvaltning, samt att ge stiftet och de kulturvårdande institutionerna ett bättre grepp om kulturvärdena hos de yngre kyrkobyggnaderna. Samtliga kyrkor som ingår i denna inventering omfattas av 4 kap. 2 § Kulturminneslagen (se avsnittet om Kulturminneslagen nedan).

Svenska kyrkan har under 2009-2010 gjort en utvärdering av de kulturhistoriska inventeringar som utförts runt om i landet, vilket resulterat i sammanlagt tre delrapporter och en sammanfattande slutrapport. I dessa identifieras vissa brister och ett förslag på en förbättrad arbetsmetod presenteras. I stora drag föreslås en vidare värdebedömning och en bättre förankring av värderingen.

Syfte

De stiftsövergripande inventeringarnas syfte är:

- att lyfta fram och öka förståelsen för kyrkans kulturvärden och att främja kontakterna mellan kyrkan och kulturmiljövården
- att skapa ett underlag för församlingarnas/samfälligheternas planering och förvaltning av kyrkan/kapellet och för vård- och underhållsplaner
- att sammanställa ett enhetligt och tillgängligt kunskapsunderlag med beskrivning av och historik för den enskilda kyrko/kapellbyggnaden samt en bedömning av de kulturhistoriska värdena. Inventeringen blir samtidigt en samlad dokumentation och överblick av kyrkobyggnader/kapell och kyrkomiljöer i stiftet från 2000-talets början.
- att skapa ett underlag för handläggning av kyrkoantikvariska ärenden.

Kulturminneslagen

Enligt Lag om kulturminnen m.m. (SFS 1988:950) 4 kap. 2 § skall Svenska kyrkans kyrkobyggnader och kyrkotomter vårdas och underhållas så att deras kulturhistoriska värde inte minskas och deras utseende och karaktär inte förvanskas. Kyrkobyggnader enligt denna lag är byggnader som före den 1 januari 2000 har invigts för Svenska kyrkans gudstjänst och

den 1 januari 2000 ägdes eller förvaltades av Svenska kyrkan eller någon av dess organisatoriska delar. Kyrkotomt är ett område kring en kyrkobyggnad som hör samman med byggnadens funktion och miljö och som inte är begravningsplats.

Kulturhistorisk bedömning/värdebedömning

I Svenska kyrkans ovan nämnda utvärdering föreslås en delvis ändrad terminologi, där kulturhistorisk värdering ersätts av termen värdebedömning. Värdebedömningen ska vila på en bredare och mer lokalt förankrad grund än tidigare kulturhistoriska bedömningar. I den nu aktuella inventeringen ingår en frågelista om verksamhet, användning m m. Synpunkter som kommit fram vid samtal med olika kontaktpersoner redovisas i värdebedömningen.

Inventeringens uppläggning och rapport

Rapporten består av en beskrivning av kyrkobyggnaden, fotografier och en värdebedömning samt rekommendationer. Arbetet har varit uppdelat i en fältdel med inventering och fotografering samt en arkivgenomgång. Uppgifter har vidare hämtats från aktuell litteratur och församlingarnas hemsidor. Arbetet inkluderar en omfattande fotodokumentation varav endast en mindre del är presenterad i denna rapport.

Fältarbetet, fotografering och rapportsammanställningen har utförts av antikvarie Marie Hagsten vid Östergötlands museum. Rapporterna finns tillgängliga på Linköpings stift, Länsstyrelsen i Östergötlands län, Östergötlands museum samt på respektive kyrklig samfällighet.

RÅSSNÄSKYRKAN

Ringarums prästgård Motala socken, Motala kommun, Hammarkinds härad, Östergötlands län och landskap, Linköpings stift.

Råssnäs stadsdelskyrka invigdes 1976 och är ritad av Motalas stadsarkitekt Ragnar Molin. Kyrkan uppfördes i ett rödbrunt tegel med verksamhetslokaler som har mer än fördubblats med åren. Redan 1980 byggdes den till, men den stora förändringen gjordes 2006 med nya tjänsterum och körrum samt utökade verksamhetslokaler för barnverksamheten. Kyrkorummet är dock oförändrat sedan 1976 med tegelklädda väggar och med den ursprungliga inredningen bevarad.

BESKRIVNING MED HISTORIK



Ekonomiska kartan från 1980. blad 08F8a.



Ekonomiska kartan från 1948.

Kyrkomiljön

Stadsdelen Råsnäs ingår tillsammans med fler områden i den del av Motala som kallas Väster. Råsnäskyrkan ligger i stadsdelens centrum med centrumbebyggelse med butiker och Råsnässkolan som närmsta grannar. Kyrkans östra vägg utgör gräns mot skolgården. Närmast centrum består bebyggelsen av flerfamiljshus om tre våningar som omges av stora grönytor. Råsnäs började bebyggas på 1960-talet med villor och flerfamiljsbostäder. Stadsdelen ligger nära Vättern med tillgång till bad och segelklubb. Innan området bebyggdes så låg det här en gård som hette Råsnäs. Den revs 1959. I området har det funnits både tegelbruk och kalkugnar.

Kyrkotomten

Tomten är begränsad och går endast en meter utanför kyrkan i söder. I väster gränsar den till en asfalterad väg till köpcentret. I norr gränsar tomten till gatan. I öster utgör kyrkobyggnaden gräns till skolgårdens asfalterade bollplan. På norra sidan av tomten ligger ett uthus för sophantering.

Klockstapeln står i anslutning till kyrkan och är byggd av samma rödbruna tegel.



Kyrkan med nödutgång till vänster i bild. Mot öster.



Kyrkan med entré på norra sidan. Uterum för barnverksamheten till höger i bild.

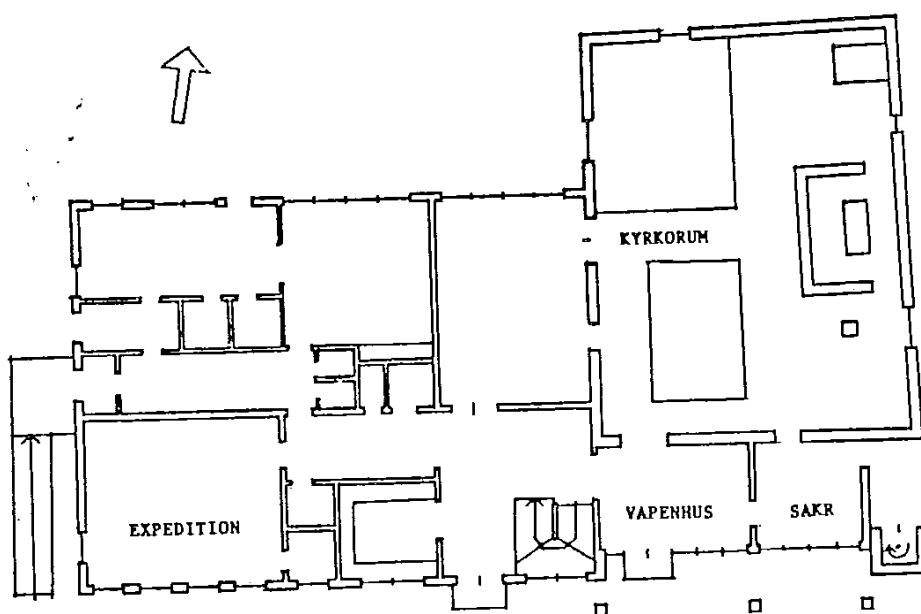


Kyrkan mot nordväst.



Entrén mot väster med ramp.

Kyrkobyggnaden



Exteriör beskrivning

Kyrkan består av ett kyrkorum med församlingshem samt lokaler för verksamhet. Kyrkan byggdes 1976 efter ritningar av Motalas stadsarkitekt Ragnar Molin (1921 – 1985). Han var stadsarkitekt i Motala 1960 – 75. Han var även stadsarkitekt i Finspång, Kalmar och Helsingborg. Ragnar Molin gjorde flera stadsplaner och ritade även bostadshus i bl a Finspång. Kyrkobyggnaden har ett sluttande tak belagt med tjärpapp med en nerdragen kant av kopparplåt. Hängrännor och stuprör är av koppar. På södra sidan finns fönsterbågar med fönsterbleck av koppar. Kyrkans klockstapel är vidbyggd också den med rödbrunt tegel. Grunden är cementerad och fasaderna är murade med ett rödbrunt tegel. På nordvästra gaveln sitter grå cementplattor i gaveln över fönstren. På södra sidan sitter geometriska fönsteröppningar i olika storlekar i bruna träbågar. I delar av vapenhuset och sakristian är de ursprungliga bruna fönsterbågarna bevarade. Entrén till vapenhuset skyddas med ett fristående skärmtak. Pardörren är klädd med liggande brunmålade paneler. Vapenhuset och sakristian är tillbyggd 1980 mot söder och fönsterbågar och dörrpartiet flyttades ut. Till

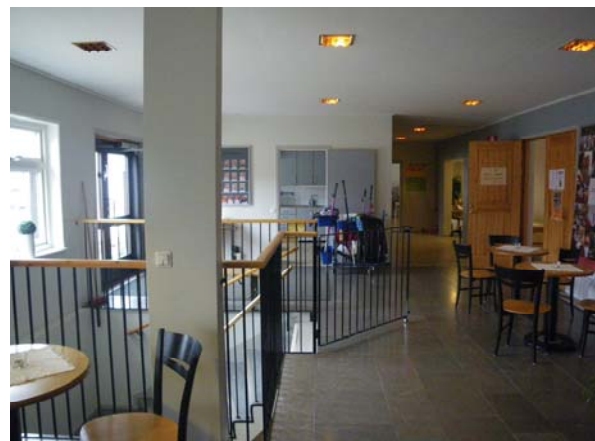
vänster om huvudentrén sitter en eloxerad glasad dörr som leder in till barnverksamheten. På västra sidan finns en ramp med ett smidesräcke och en entré med en gråmålad, glasad dörr i trä. På norra sidan finns entrén till barnverksamheten i suterrängvåningen, där är dörren av brunmålat trä med glasade rutor. Till diakoniexpeditionen sitter en eloxerad dörr. Fönsterbågar är moderna med isolerglas och vitlackad plåt. På norra sidan finns en utrymningsväg från kyrkobyggnaden. Trappan är delvis kamouflerad av en tegelmur. På norra sidan i anslutning till barnverksamheten finns en utegård som är uppbyggd med gjutna element. Till uteplatsen leder en gjuten trappa. Gården omgärdas av smidesräcke och grind. 2006 byggdes verksamhetslokalerna till mot norr med fler tjänsterum samt utökade lokaler för barn och fritidsverksamheten. Lokalerna utökades med 240 m².



Entré till barnverksamhet i suterrängvåningen. Diakoniexpedition till vänster. Mot norr



Entrén till vapenhuset.



Vapenhus med trappa till undervåningen.

Interiör beskrivning

Vapenhusets golv är belagt med kalkstenplattor. I väster mot kapprummet ligger linoleummattor. Väggar och tak är klädda med skivor som är målade. I sakristian är golvet belagt med parkett och tak och väggar är klädda med skivor som målats. Från sakristian kommer man till kyrkorummet. Dörren är av trä och klädd med stående panel. I kyrkorummet är golvet belagt med kalkstensplattor. Väggarna är av rödbrunt tegel. På varje tegelvägg sitter tre korsformade mörkare tegelstenar som går utanför det omgivande vägglivet. Korsen anknyter till den fornkristna kyrkans tolv apostoliska konsekrationkors. Det sluttande taket bärs upp av tre järnbalkar. På dessa vilar bruna träsparrar och ett blåmålat panelinklätt tak. Dörrarna till sakristian och vapenhuset samt den nya utrymningsvägen är omålade och klädda med stående panel. I väster är en vikvägg av trä mot församlingssalen. De geometriska fönsteröppningarna på den höga söderfasaden släpper in ljus i det annars ganska mörka kyrkorummet. På norrväggen sitter ett fönster med glasmålning som föreställer mötet mellan himmel och jord och som är utförd efter en skiss av Ragnar Molin. På korväggen finns en slitsad ljusöppning där en Mariaskulptur i trä av Eva Spångberg är placerad. Till höger om altaret sitter ett liggande rektangulärt fönster. Glaset är tillverkat senare och består av ett ofärgat tjockt konstglas från Lindshammars glasbruk. Vid dopförrättningar står dopfunten vid fönstret. Det inre glaset bidrar till insynsskydd. På västra väggen sitter ett liknande fönster men utan tillsatsglas. I kyrkorummet står grönlaserade trästolar som är placerade i V-form. Altaret står löst på golvet och är av omålat trä. Predikstolen och dopfunten samt knäfall är tillverkade av ommålat trä. Orgeln står vid norra väggen och är tillverkad av A Magnusson i Göteborg av omålat trä. Bakom altaret hänger ett kors med små mässingsplattor som glittrar. Från taket pendlar sex armaturer i mässing med gula glaskupor. På norra och västra väggen sitter lampetter i liknande utförande. På korväggen sitter sju små korsformade ljuslampetter för stearinljus av smide. På andra sidan vikväggen är församlingssalen som också kan fungera som kyrkorum vid större kyrkliga högtider då vikväggen dras bort. Väggen mot kyrkorummet är av tegel, övriga väggar är putsade och målade. I taket sitter ljudabsorberande skivor. Ljus kommer in via fönsteröppningar mot norr. Mot väster är salen tillbyggd och där är taket lägre. Golvet är belagt med parkett. Fönsterbänkar är tillverkade av kalksten. I samma plan finns lokaler för barnverksamhet där golven är belagda med linoleummattor och ljudabsorberande skivor som är vitmålade i taken. Dörrarna är släta och gråmålade. Väggarna är klädda med skivor som är målade. En dörr leder ut till ett uterum för barnen med sandlåda och lekredskap. I den västra delen finns personalrum med kök och arbetsrum. Korridor och kök har linoleummattor medan tjänsterummen har parkett, dörrarna är släta och gråmålade, väggar och tak är klädda med skivor som målats. I suterrängvåningen finns rum för barnverksamhet med öppen förskola och fritidsverksamhet. Lokalerna används även för annan verksamhet. Här finns också musikrum för körerna och två tjänsterum. I musikrummet och tjänsterummen ligger parkett på golvet och i taket sitter ljudabsorberande skivor. I övriga rum finns gulbruna keramikplattor eller mönsterlagda golv i brunt och grått. Under kyrkorummet har man grävt ut och inrett ett förråd. I anslutning finns fläktrum. Delar av utrymmena är gjutna. Spår efter gjutformar är synliga i väggarna som är målade. Dörrar är släta och målade. Väggarna är klädda med skivor och målade.



Sakristian med balk efter ursprunglig yttervägg. Sakristian mot kyrkorummet.



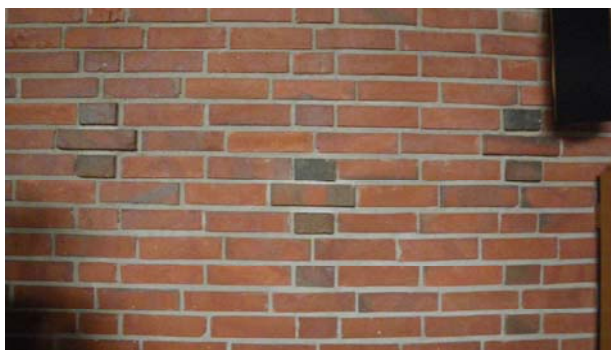
Altaret och mässingskorset.



Vikväggen mot församlingssalen.



Kyrkorummet med stolarna som är placerade i V-formation.



De tre korsen av tegel på varje vägg.



Lampetter för stearinljus på korväggen.



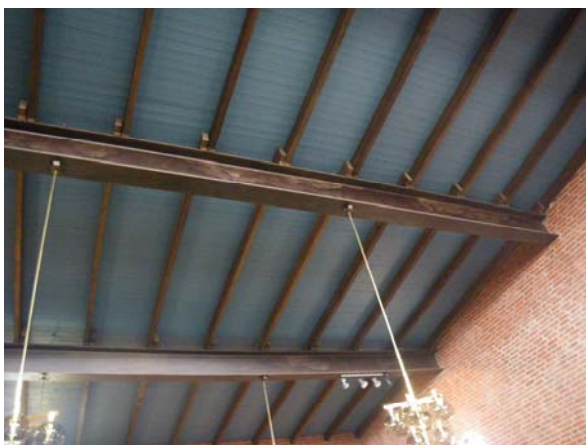
Geometriska fönsteröppningar mot söder. Glasmålning på norrväggen.



Orgeln på norrväggen.

Dopfunten.

Lampetter på norra väggen.



Taket med järnbalkar.



Konstglas i äldre fönsteröppning.



Dörr mellan vapenhus och kyrkorum. Församlingssalen som är tillbyggd i väster där det gamla taket är lägre.



Församlingssalen med vikväggen mot kyrkorummet.



Kaprum i suterrängplanet.



Musikrum med ett av arbetsrummen.



Lokal för barnverksamhet på bottenvåningen.



Korridor med tjänsterum.



Lokaler för barnverksamheten i suterrängvåningen.



Förråd under kyrkorummet.



Trappa vid barnverksamheten mitt i byggnaden.

Övriga byggnader

Klockstapeln ligger i nära anslutning till kyrkan och är byggd av samma rödbruna tegel. Klockorna skyddas av brunmålad träpanel. Mellan klockstapeln och kyrkobyggnaden sitter ett konturformat kors i två halvor. De båda klockorna är gjutna vid Bergholtz klockgjuteri i Sigtuna. De har den ursprungliga psalmtexten av Anders Frostenson från 1970. Texten

ändrades något innan den trycktes i psalmboken men då klockorna redan var gjutna vart det svårare att ändra. Norr om kyrkan ut mot gatan finns ett soprum som är byggt i tegel och fasaderna har synligt tegel och grå cementskivor. Dörren är av slät plåt.



Klockstapeln mot öster.

Soprum mot norr.

Verksamhet

Förutom gudstjänst har man förskoleverksamhet för barn mellan 1 – 5 år, fritids för skolbarn, mamma/ barngrupper, öppen förskola, verksamhet för PRO och körsång. Lokalerna hyrs inte ut utan lånas ut och används regelbundet av syrisk ortodoxa församlingen i Motala. Man poängterar det tillgängliga och att kyrkan är en mötesplats för människor. Det är en integrerad kyrka med anspråk på närkontakt med de boende i stadsdelen. Barn- och ungdomsverksamheten är en av grundpelarna för Råsnäskyrkan. Redan från början när kyrkan byggdes fanns en uttalad mening att kyrkans fritidsgård var ett komplement till kommunens verksamhet. Verksamheten har hela tiden vuxit och förändrats med samhället varför nya och utökade lokaler har varit nödvändiga.

Kyrkoherden menar att man drivit kyrkan utifrån människornas behov och att verksamheten har stått i focus mer än att skaffa nya föremål till kyrkan. Eva Spångbergs Mariabild är nog det föremål som uppskattas mest.

VÄRDEBEDÖMNING

Råsnäskyrkan har ett kulturhistoriskt värde som exempel på de stadsdelskyrkor som uppfördes i samband med städernas tillväxt. Kyrkan har även ett immateriellt värde genom sin uttalade förklaring att den ska verka bland människorna i bostadsområdet och att det är barn- och ungdomsverksamheten som är dess grundpelare. Detta kommer också i uttryck i de lokaler som kyrkan disponerar som har vuxit och förändrats med tiden och med anpassning till samhället. Lokalerna är ett redskap för verksamheten. Kyrkorummet är välbevarat med sin råa struktur med synliga järnbalkar i taket och fasadtegel på väggarna och kalkstensgolv. Alla armaturer har bevarats samt altare, predikstol, dopfont och knäfall, dekorativa fönsteröppningar och de lösa stolarna. Möbleringen med stolarna i V-formation vilket bidrar till känslan av gemenskap vilket var den ursprungliga tanken med möbleringen.

- *Arkitektoniskt värde.* Kyrkorummet har ett arkitektoniskt värde med en medveten utformning och uttryck med materialval med anknytning till Motala som järnbalkar, tegel och kalksten.
- *Tidstypiskt.* Kyrkorummet är tidstypiskt då arkitekterna under 1960 – 70 –talet gärna använde mörkt tegel och lät dagsljus stråla in genom begränsade öppningar. De geometriskt olika fönsteröppningarna är ett exempel liksom förkärleken för omålat trä som i altare, dopfunt och predikstol. De grönlaserade stolarna är också ett uttryck för 1970-talet.
- *Tillgängligt.* Kyrkan arbetar med en stor verksamhet som hela tiden har ökat. Det finns en uttalad önska att kyrkan ska vara vardagsnära och folklig och finnas där människorna finns. Man arbetar med att skapa mötesplatser och gemenskap.

MÅL OCH REKOMMENDATIONER

- Kyrkorummen bör bevaras så att den ursprungliga utformningen ej förändras.
- Fasadmateriäl i tegel och järnbalkar i tak, golvmateriäl, fönsteröppningar, glasmålning bör bevaras.
- Lös inredning såsom, stolar, altare, dopfunt, orgel, armaturer bör bevaras och skyddas.
- Kyrkan bör ej byggas till så att kyrkobyggnaden påverkas.
- En vård och underhållsplan bör tas fram som ett hjälpmedel i att kontinuerligt underhålla byggnaden och att värna om dess karaktär.

Källor

Illerstad, Lennart. 1993. Nya svenska kyrkor Del II Östergötland. Rapport RAÄ 1993:5.

Vibeke, Anette. 1987. Kyrkor i Östergötlands län del 1. Gränna 1987.

Östergötlands museums topografiska arkiv

www.motalaforsamling.se

Muntliga uppgifter: Kyrkoherde Anders Wallberg.

Kartor

Ekonomisk karta, 1948 och 1980, blad 08F8b.

www.lantmateriet.se

HÄNDELSELISTA

Företeckningen gör inga anspråk på att vara komplett. Den bygger enbart på nedan redovisade källor och kan i framtiden komma att revideras.

- | | |
|------|--|
| 1976 | Nybyggnad kyrka och lokaler för verksamhet. Arkitekt Ragnar Molin. (KIÖ) |
| 1980 | Ändring – ombyggnad, interiör. Ombyggnad av rum, flytt av väggar.(AW) |

2006 Ändring – tillbyggnad. Verksamhetslokalerna byggs till med 240 m2. (ÖM)

Källor

AW – muntliga uppgifter kyrkoherde Anders Wallberg.

KIÖ - Vibeke, Anette. 1987. Kyrkor i Östergötlands län de I. Gränna. 1987.

www.motalaforsamling.se

ÖM – Östergötlands museums topografiska arkiv.