



# Storebro kyrka

Vimmerby församling, Linköpings stift, Kalmar län

Kulturhistorisk inventering av kyrkobyggnader  
och kyrkomiljöer i Linköpings stift 2010



Veronica Olofsson  
Magnus Johansson

# INNEHÅLL

<b>INLEDNING</b> .....	<b>3</b>
BAKGRUND .....	3
<i>Syfte</i> .....	3
<i>Kulturminneslagen</i> .....	3
VÄRDEBEDÖMNING .....	4
<i>Inventeringens uppläggning och rapport</i> .....	4
LINKÖPINGS STIFT, KALMAR LÄN – EN KORT HISTORIK.....	4
<b>BESKRIVNING</b> .....	<b>5</b>
KYRKOMILJÖN .....	5
KYRKOTOMTEN.....	5
KYRKOBYGGNADEN .....	5
ÖVRIGA BYGGNADER .....	11
<b>VÄRDEBEDÖMNING</b> .....	<b>12</b>
SAMMANFATTANDE ANALYS .....	12
BEDÖMNING .....	12
<b>MÅL OCH REKOMMENDATIONER</b> .....	<b>13</b>
<b>HÄNDELSELISTA</b> .....	<b>14</b>
<b>ARKIV OCH LITTERATUR</b> .....	<b>15</b>

Bilagor:

Kulturminneslagen

Policydokument med grundläggande principer för vården av det kyrkliga kulturarvet

Vårdprinciper

# INLEDNING

## Bakgrund

Kalmar läns museum har fått i uppdrag av Linköpings stift att genomföra en provinventering av två moderna kyrkor, d.v.s. uppförda efter 1939, varav Storebro kyrka är den ena.

Under åren 2004-2006 genomfördes en stiftsövergripande kulturhistorisk inventering med utgångspunkt i behovet av att förbättra kunskapsunderlaget för våra kyrkobyggnader och kyrkomiljöer. Kalmar läns museum utförde inventeringen på uppdrag av Linköpings stift inom stiftets del av Kalmar län. Materialet har visat sig användbart i handläggning, vård- och underhållsplanering samt vid förmedling av kunskap. Inventeringen berörde dock endast de till Svenska kyrkan hörande kyrkobyggnader som omfattas av tillståndsplikt vid förändring enligt Kulturminneslagen, d.v.s. kyrkobyggnader uppförda före utgången av 1939 samt ytterligare några som skyddas genom särskilt beslut av Riksantikvarieämbetet. Flertalet kyrkobyggnader uppförda efter 1939 omfattades inte av detta arbete. Kunskapen om dessa kyrkobyggnader är idag bristande och någon kulturhistorisk värdering finns sällan. Syftet med en kulturhistorisk inventering och värdering av dessa kyrkor är att hjälpa församlingarna i deras förvaltning, samt att ge stiftet och de kulturvårdande institutionerna ett bättre grepp om kulturvärdena hos de yngre kyrkobyggnaderna.

Svenska kyrkan har under 2009-2010 gjort en utvärdering av de kulturhistoriska inventeringar som utförts runt om i landet, vilket resulterat i sammanlagt tre delrapporter och en sammanfattande slutrapport. I dessa identifieras vissa brister och ett förslag på en förbättrad arbetsmetod presenteras. I stora drag föreslås en bredare och värdebedömning och en bättre lokal förankring av denna.

## *Syfte*

De stiftsövergripande inventeringarnas syfte är:

- att lyfta fram och öka förståelsen för kyrkans kulturvärden och att främja kontakterna mellan kyrkan och kulturmiljövården
- att skapa ett underlag för församlingarnas/samfälligheternas planering och förvaltning av kyrkan/kapellet och för vård- och underhållsplaner
- att sammanställa ett enhetligt och tillgängligt kunskapsunderlag med beskrivning av och historik för den enskilda kyrkan/kapellbyggnaden samt en bedömning av de kulturhistoriska värdena. Inventeringen blir samtidigt en samlad dokumentation och överblick av kyrkobyggnader/kapell och kyrkomiljöer i stiftet från 2000-talets första decennium.
- att skapa ett underlag för handläggning av kyrkoantikvariska ärenden.

## *Kulturminneslagen*

Enligt Lag om kulturminnen m m (SFS 1988:950) skall Svenska kyrkans *kyrkobyggnader*, *kyrkotomter* och *begravningsplatser* vårdas och underhållas så att deras kulturhistoriska värde inte minskas och deras utseende och karaktär inte förvanskas. För kyrkobyggnader uppförda före utgången av 1939 samt ytterligare några som skyddas genom särskilt beslut av Riksantikvarieämbetet, krävs att tillstånd söks hos länsstyrelsen för att göra väsentliga förändringar. (Se vidare i bilaga om Kulturminneslagen).

## Värdebedömning

För att åstadkomma en bred och lokalt förankrad värdebedömning av kyrkan utgör den kulturhistoriska värdebedömningen en sammanvägning dels av de antikvariskt framförda värdena och dels av de värden som framhållits av de lokala brukarna.

En förändring gentemot de under åren 2004-2006 genomförda värderingarna är en delvis ändrad terminologi, där den tidigare använda termen ”kulturhistorisk värdering” ersatts av ”värdebedömning”.

### *Inventeringens uppläggning och rapport*

Rapporten består av en beskrivning av kyrkobyggnaden, fotografier och en värdebedömning samt rekommendationer. Arbetet har varit uppdelat i en fältdel med inventering och fotografiering samt en arkivgenomgång. De aktuella arkiv som gåtts igenom har främst varit läns museets topografiska arkiv och församlingarnas egna kyrkoarkiv. Uppgifter har vidare hämtats från aktuell litteratur däribland hembygdslitteratur. Arbetet inkluderar en omfattande fotodokumentation varav endast en mindre del är presenterad i denna rapport. Delar av inventeringsmaterialet görs tillgängligt via Kulturmiljövårdens bebyggelseregister, vilket är ett informationssystem som förvaltas av Riksantikvarieämbetet ([www.raa.se](http://www.raa.se)).

Fältarbetet och rapporterna har utförts av antikvarierna Magnus Johansson och Veronica Olofsson vid Kalmar läns museum. Rapporterna finns tillgängliga på Linköpings stift, Länsstyrelsen i Kalmar län, Kalmar läns museum samt på respektive kyrklig samfällighet.

## **Linköpings stift, Kalmar län – en kort historik**

Linköpings stift bildades i början av 1100-talet och omfattade då Östergötland, Småland, Öland och Gotland. Ur Smålandsdelen bildades 1163 Växjö stift. Sin nuvarande omfattning erhöll Linköpings stift 1603, då södra delen av Kalmar län och Öland avskildes och bildade Kalmar stift, senare 1916 tillfört Växjö stift. Linköpings stift omfattar idag Östergötlands län, nordöstra delen av Jönköpings län och norra delen av Kalmar län. Kalmar läns del består av Norra och Södra Tjusts kontrakt samt Sevede-Aspelands kontrakt. Här finns omkring 35 kyrkor och 42 begravningsplatser anlagda före 1940 och skyddade enligt kulturminneslagen.

Under medeltid utgjordes Småland av ett tiotal små folkland. Kust- och inlandsbygder var glest befolkade och politiskt tycks området ha varit svagare knutet till det svenska riket än övriga landskap.

En kraftigt växande befolkning och nya idéströmningar om kyrkorummet under 1700- och 1800-talen medförde ett mycket omfattande nybyggande och ombyggande av kyrkorna. Det sena 1800-talet och tidigt 1900-tal innebar för kyrkornas del en restaurerings- och ombyggnadsperiod, där nyklassicismens rena formspråk övergavs för skiftande stilimiterande ideal.

Under decennierna kring 1900-talets mitt infann sig åter en nybyggnadsperiod, framförallt till följd av befolkningskoncentrationen till städerna och tillkomsten av nya stora bostadsområden, men även kopplat till en ny syn på kyrkans roll i samhället. De nya kyrkorna som uppfördes under efterkrigstiden var ofta kombinerade med församlingslokaler samt gav uttryck för en modernistisk arkitektur och en liturgisk förnyelse. I vissa fall kan en hög takresning vara det tydligaste tecknet på att byggnaden är en kyrka. De nya kyrkorna som uppfördes under 1970-talet präglades av tanken att de skulle vara opretentiösa vardagskyrkor med en skiftande verksamhet för alla åldrar.

# STOREBRO KYRKA

Linköpings stift

Fastighetsbeteckning: Sjundekvill 1:196, Vimmerby socken, Vimmerby kommun, Sevede härad, Kalmar län, Småland.

Befolkningstal: 1960:836 st, 1975:1420 st, 1990:1189 st, 2005:977 st (Storebro tätort)

Ev skydd: -

## BESKRIVNING

### Kyrkomiljön

Samhället Storebro ligger drygt en mil söder om Vimmerby utmed den gamla Kungsvägen mellan Stockholm och Kalmar. Orten, som tidigare kallades Sjundekvill, fick privilegier att bedriva järnbruk redan år 1728. Storebro Bruk är ännu verksamt, men idag med tillverkning av fritidsbåtar. Samhället hade en större tillväxt på 1950-60-talet, då bl.a. en centrumanläggning, skola, bostadsområden och en kyrka uppfördes. Storebro kyrka har ett högt läge i samhällets västra del, i anslutning till skolan och bostadsområden. Samhällets centrumanläggning och därtill brukscentrum, med herrgård, hammarsmedja, arbetarbostäder och modernare fabriksbyggnader, ligger ett par hundra meter öster om kyrkan.



Storebro kyrka i fonden av gatan. Det närliggande bostadsområdet består av enfamiljshus huvudsakligen uppförda under 1940-1960-tal.



Kyrkomiljön kring Storebro kyrka från sydväst. Kyrkan omges av öppna gräs- och asfaltsytor.

### Kyrkotomten

Miljön närmast kyrkan består av gräsytor med planterade buskar, barr- och lövträd samt saknar omgärdning. Till kyrkan leder en bred asfalterad gång, som en förlängning av gatan. Entrén till kyrkomiljön markeras av två portstolpar. Kyrkan och församlingshemmet ligger i vinkel kring en asfalterad plan. Sydost om kyrkan står klockstapeln.

### Kyrkobyggnaden

Tanken på en kyrka i Storebro hade förts fram redan på 1940-talet. År 1957 skänktes mark för kyrkan av disponent Ivar Gustafsson vid Storebro bruk och samma år tillsattes en småkyrkokommitté med syfte att samla in medel till kyrkobygget genom en mängd aktiviteter. År 1967 togs beslut om byggandet och 600 000 kr fanns avsatta för bygget. En tillsatt byggnadskommitté ansvarade för bygget. Kyrkobyggnaden är en s.k. vandringskyrkotyp, ritad av

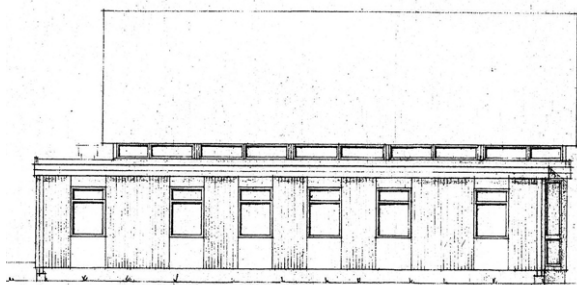
arkitekterna Hansson & Persson AB i Göteborg och tillverkad av Oresjö Sektionshus i Smålands Anneberg. Kyrkan uppfördes under en dag, 24 mars 1969, och var då helt färdigställd och målad såväl in- som utvändigt. En vecka senare uppfördes församlingshemmet och strax därpå klockstapeln. Kyrkan invigdes den 3 maj 1969 av biskop Ragnar Askmark. En mindre in- och utvändig renovering utfördes år 1990 respektive år 1991, då kyrkan bland annat fick en ny in- och utvändig färgsättning. Senare har de flesta fönster samt entrédörrar bytts ut.



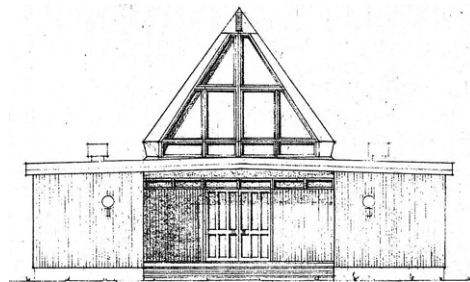
Kyrkan monteras i mars 1969. Monteringen utfördes under en dag. Foto: Vimmerby församling.



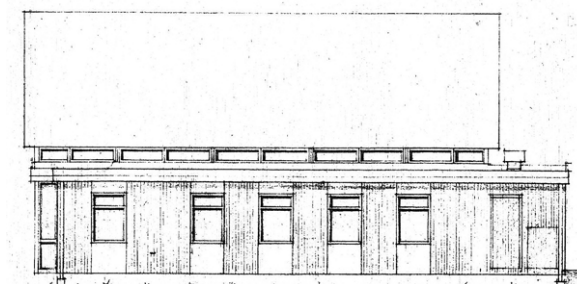
Kyrkan är klar, märk ursprunglig färgsättning. Klockstapeln är under uppbyggnad våren 1969. Foto: Vimmerby församling.



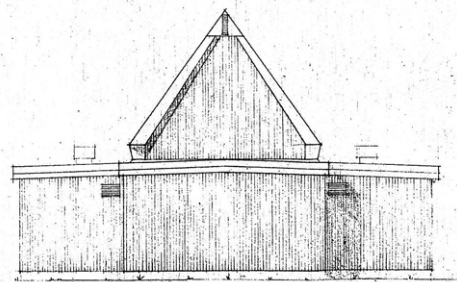
Långfasad



Entréfasad



Långfasad



Korfasad

Fasaddritningar för typoriginalet för "vandringskyrkorna" som tillverkades av företaget Oresjö Sektionshus under sent 1960-tal. Storebro kyrka uppfördes, förutom mindre ändringar i planlösningen, i enlighet med detta typoriginal. Ur: Flexators arkiv.

Storebro kyrka är treskeppig basilika, där mittskeppet har ett brant sadeltak och de lägre sidoskeppen plana tak. Byggnaden vilar på en skivinklädd plintgrund. Fasaderna har rödmålad lockpanel och släta fönsterbröstningar med vitmålade detaljer. Taket är täckt av svart pappshingel. Huvudentrén är förlagd till västra gaveln där gavelröset är försett med stora öppningsbara träbågar med klarglas. Övriga fönster har aluminiumbågar med råglas.



Storebro kyrka mot sydväst. Entré med betongtrappa, smidesräcke och entrédörrar av vitlackad aluminium.



Storebro kyrka mot sydost.



Östra fasaden med korfönster.



Västfasaden med huvudentré. Det västra gavelröstet är försett med stora öppningsbara fönster, original, på vars karm ett kors är målat i svart.



Mittskeppets vertikala fasadpartier utmed långsidorna har en rad av liggande enluftsågar, ursprungliga.

Detalj fönster utmed sydfasaden. De släta fasadskivorna under fönstren var ursprungligen målade i en avvikande kulör, vilket ändrades vid renoveringen 1991.

Innanför entrén finns ett kombinerat vindfång och kapprum. På södra sidan av kapprummet finns ett brudrum med liknande ytskikt och på norra sidan en toalett samt ett städförråd. Från kapprummet leder en vit glasad trädörr, original, in till kyrkorummet. Kyrkorummets golv och väggar har utbytta ytskikt. Mot väster finns ett spaljerat väggparti med gulfärgat råglas, original, i övrigt stående vitlaserad dubbelfaspanel. Taket är skivtäckt, målat i vitt. Mellan



mittskeppets långsidor löper fyra dragstag i takhöjd. Två rörstolpar bär upp sidoskeppen på var sida om mittgången. Kyrkorummet är möblerat med fristående trästolar. I sidoskeppens tak sitter runda takarmaturer, på väggarna väggarmaturer av två olika typer och i dragstagen hänger lampkronor av trä. I det sydöstra hörnet står en orgel tillverkad av Magnussons orgelbyggeri i Göteborg och ett piano. I det nordöstra hörnet står en ambo. Koret ligger mot öster och är smalare än långhuset. Golv, väggar och tak är lika långhuset. Fristående altare av ek formgivet av Sten Öberg, tillkommet vid renoveringen 1990. På östväggen hänger ett altarkrucifix, tillverkat av Axel Nilsson, liksom dopfunten, dopljusstaken och processionskorset. Allt är tillverkat av ädelträ, skänkt av Storebro Bruks båtbyggeri. Sakristian ligger på norra sidan om koret och på den södra sidan finns ett förråd.



Kyrkorummet mot koret i öster. Golvet består av ekparkett och de vävklädda väggarna är målade i en gulrosa kulör. Taket är vitt. I mittgången ligger en rosa nålfiltsmatta.



Kyrkorummet mot norr. Utmed långsidorna sitter enlufts-fönster med aluminiumbågar och råglas. Överst i bild syns de ursprungliga fönstren i mittskeppets vertikala fasadparti.



Koret. Mot söder och norr högsmla fönster med råglas. Fristående altare av ek, därunder en rosa kormatta. Altarkrucifix, dopfunten, dopljusstaken och processionskorset av ädelträ.



I kyrkorummets nordöstra del står en ambo. Dörren som skymtar bakom ambon leder till sakristian. Sakristian har ekgolv, vävklädda väggar, platsbyggda gaderober och är i övrigt möblerad med ett litet altare med knäfallspallar, altartavla och ett skrivbord.



I det sydöstra hörnet står en orgel och ett fristående piano. Orgeln är tillverkad av Magnussons orgelbyggeri i Göteborg.



Kyrkorummet mot entrén i väster. Rummet är möblerat med fristående trästolar med rosa tygsits. I sidoskeppens tak sitter runda takarmaturer, på väggarna väggarmaturer av två olika typer. I dragstagen hänger lampkronor av trä, tillverkade och skänkta av Axel Nilsson.



Kapprummet innanför entrén.  
Till vänster ses dörrarna in till kyrkorummet och till höger de utbytta ytterdörrarna.

## Övriga byggnader

Övriga byggnader inom kyrkomiljön är församlingshemmet nordväst om kyrkan och klockstapeln strax sydost om kyrkan. Båda uppfördes 1969. Församlingshemmet byggdes om och utvidgades 1976, samt ommålades 1991. Klockstapeln utgörs av tre svängda limträbalkar försedda med ett spetsigt paneltak och levererades från Fribärande träkonstruktioner AB i Töreboda med två klockor från Bergholtz klockgjuteri i Sigtuna. Klockstapeln var ursprungligen målad i en brungrön lasyr, men ommålades 1991 med röd slamfärg.



Församlingshemmet.

Klockstapeln sydost om kyrkan.

# VÄRDEBEDÖMNING

## Sammanfattande analys

Storebro kyrka är en ung kyrka på en gammal bruksort med expansion under efterkrigstiden. Kyrkans tillkomst var ett resultat av ett stort samhälleligt engagemang. Ortsbornas, de lokala företagens och föreningarnas ideella arbete, insamlade medel och gåvor gjorde kyrkan möjlig. Kyrkobyggnaden har ett stort lokalt värde då den utgör en viktig symbol för detta samhällsengagemang. Detta förs fram som ett av de viktigaste värdena ur såväl antikvariskt perspektiv som av de berörda på orten. Kyrkan är dessutom en viktig del av samhällets identitet och utgör en viktig samlingspunkt. Den centrala och väl synliga placeringen bidrar till en känsla av närhet och hemhörighet menar många av de tillfrågade.

Storebro kyrka är en s.k. ”vandringskyrka”, vilket innebär att kyrkobyggnaden är prefabricerad och tillverkad i syfte att kunna flyttas. Storebro kyrka utgör en av sammanlagt omkring 25 vandringskyrkor med likartat utförande som tillverkades av Oresjö Sektionshus under 1960- och 70-talen. Den modultillverkade vandringskyrkan var ett fenomen som uppkom till följd av de många bostadsområden som nyuppfördes runt om i landet vid denna tid. Vandringskyrkan var tänkt som en provisorisk kyrkobyggnad fram till att en mer permanent kyrka byggdes. Storebro kyrka är nationellt utmärkande på så vis att den uppfördes på en gammal ort och i syfte att vara stationär. Denna företeelse förs dock inte alls fram av de tillfrågade.

Kyrkobyggnaden har en utmärkande modernistisk arkitektur, tydligt präglad av tidens ideal och den prefabricerade tillverkningen. Kyrkomiljön har en traditionell uppdelning mellan kyrka och församlingslokaler, vilket skiljer sig från det vid tiden gängse modellen då församlingslokalerna ofta integrerades med kyrkan. Den modernt utformade kyrkobyggnaden speglar samhällets tillväxt under efterkrigsåren och har en naturlig plats i samhället, vilket lyfts fram ur såväl antikvariskt perspektiv som av de tillfrågade. Ur antikvariskt perspektiv förtas dock en del av detta värde till följd av sentida utbyte av fönster och dörrar, en uppfattning som inte delas av intressenterna.

Storebro kyrka har ett relativt litet, men funktionellt kyrkorum, och anpassat efter dagens behov. I det småskaliga kyrkorummet kommer kyrkobesökarna nära varandra, vilket bidrar till att skapa en känsla av samhörighet. Denna aspekt har framförts av de tillfrågade på orten.

## Bedömning

Följande punkter anger de viktigaste värdena eller egenskaperna hos Storebro kyrka samt en motivering till varför de är viktiga.

- *Identitetssymbol för Storebro.* Kyrkan symboliserar ett stort samhällsengagemang, vilket blev tydligt både vid uppförandet och vid det nyligen uppmärksammade rivningshotet. Kyrkan är också en symbol för samhällstillhörighet.
- *Samlingsplats.* Kyrkan utgör en viktig samlingspunkt i samhället, vilket förstärks av dess synliga och centrala läge.
- *Vandringskyrkan som företeelse.* Kyrkan är ett bra exempel på en prefabricerad kyrka avsedd att vara flyttbar.
- *Arkitekturen.* Kyrkan har en modernistisk arkitektur som anknyter till den tid då kyrkan uppfördes och samhället expanderade.
- *Funktionellt kyrkorum.* En praktiskt utformad gudstjänstlokal som ger en känsla av närhet och samhörighet.

## MÅL OCH REKOMMENDATIONER

Nedan presenteras övergripande mål och praktiska rekommendationer för hur bedömda värden bör tas tillvara som resurser och hanteras vid vård, användning och förvaltning.

- En rekommendation är framtagande av en vård- och underhållsplan för Storebro kyrka, vilket idag saknas. Den största betydelsen med en vård- och underhållsplan är att vara ett hjälpmedel för församlingens eget arbete med löpande tillsyn, underhåll och planering, d.v.s. ett verktyg för en långsiktig förvaltning av kyrkan. Ett annat syfte med en vård- och underhållsplan är att fungera som underlag vid fördelning av såväl interna som externa medel.
- Kyrkan bör bevaras på platsen och förbli en symbol för ett samhällsengagemang och samhällstillhörighet. Ett mål bör vara att bibehålla kyrkan som en naturlig samlingspunkt i samhället. Kyrkans användning är idag liten, möjligen skulle nya verksamheter kunna lokaliseras i kyrkan. Ett sätt att öka intresset för kyrkan och dess värden samt att skapa en större delaktighet skulle kunna vara att exempelvis anordna temadagar med föredragshållare, visningar eller temavandringar i samhället.
- För att även fortsättningsvis kunna utläsa att kyrkan är en ”vandringskyrka”, bör de element som gör flyttbarheten tydlig bevaras, d.v.s. kyrkobyggnadens tydliga modulindelningar, plintgrunden, etc.
- Den modernistiska arkitekturen bör tas tillvara, i synnerhet exteriört. Såväl helheten som detaljerna är viktiga. Den modernistiska arkitekturen blir särskilt tydlig genom byggnadsvolymernas form och sammanföring, den höga takresningen i kombination med det flacka taket och fönstersättningen med det stora glaspartiet ovanför entrén. Ta tillvara på originaldetaljerna. Renovera och laga hellre än byt ut. Vid åtgärder, gör lika tidigare.
- Kyrkorummet och de övriga utrymmena i kyrkobyggnaden kan tillåtas att utvecklas och förändras för att förbli en funktionell och praktisk gudstjänst- och samlingslokal med stora trivselsvärden.

## HÄNDELSELISTA

Förteckningen baserar sig på material från Kalmar läns museums olika arkiv och bibliotek samt material från kyrkoarkivet i Vimmerby.

- 1969 Nybyggnad – kyrkan, församlingshemmet och klockstapeln uppfördes.  
Invigning av biskop Ragnar Askmark. (KLM klippark)
- 1984 Inventarier – brottsförebyggande åtgärder, tillstånd ges för dokumentation och märkning av kyrkans inventarier. (KLM top ark)
- 1990 Vård/underhåll – interiör. Kyrkorummets tidigare vita väggar målades gulrosa. Den blå heltäckningsmattan ersattes av ett golv i eklamell.
- 1990 Fast inredning – det fasta altaret ersattes av fristående altare i ek formgiven av Sten Öberg. Altarskranket ändrades. Nya lampetter monterades. Stolarna kläddes om.
- 1990 Återinvigning – kyrkan återinvigdes efter interiör renovering.
- 1991 Vård/underhåll – exteriör. Renovering av kyrka, församlingshem och klockstapel. Den ursprungliga brungröna färgsättningen ändrades till faluröd.
- Vård/underhåll – exteriör. Ommålning av fasaden.
- Vård/underhåll – exteriör. De ursprungliga fönstren och entrédörrarna av trä byttes ut till aluminium.
- 2003 Teknisk installation – installation av stöldskydd (inbrottslarm) och brandlarm med fem detektorer. (KLM top ark)

## ARKIV OCH LITTERATUR

### *Tryckta*

Bergström, Nils, *Storebro kyrka*, Linköpings stifts kyrkoberivningskommitté, Uddevalla 1989.

Hammarskjöld, Britt-Marie, *Ett läns utveckling - Kulturminnesvårdsprogram för Kalmar län. Etapp 1, Översikt*. Kalmar 1985.

*Kulturmiljöer i Vimmerby*, Utbildnings- och kulturnämnden i Vimmerby kommun, Vimmerby 1994.

Rahmqvist, Sigurd (red), *Det medeltida Sverige*, Bd 4, Småland 4, Stockholm 1999.

Ullén, Marian, *Medeltida träkyrkor, I Småland samt Ydre och Kinda härad i Östergötland*. Stockholm 1983.

### *Webbsidor*

Vimmerby församlings webbsida, [www.svenskakyrkan.se/vimmerby](http://www.svenskakyrkan.se/vimmerby)

Arkitekturmuseets arkitektregister, [www.arkitekturmuseet.se](http://www.arkitekturmuseet.se)

### *Arkiv*

Kalmar läns museums topografiska arkiv.

Kalmar läns museums klipparkiv.

Flexators arkiv.

### *Muntliga*

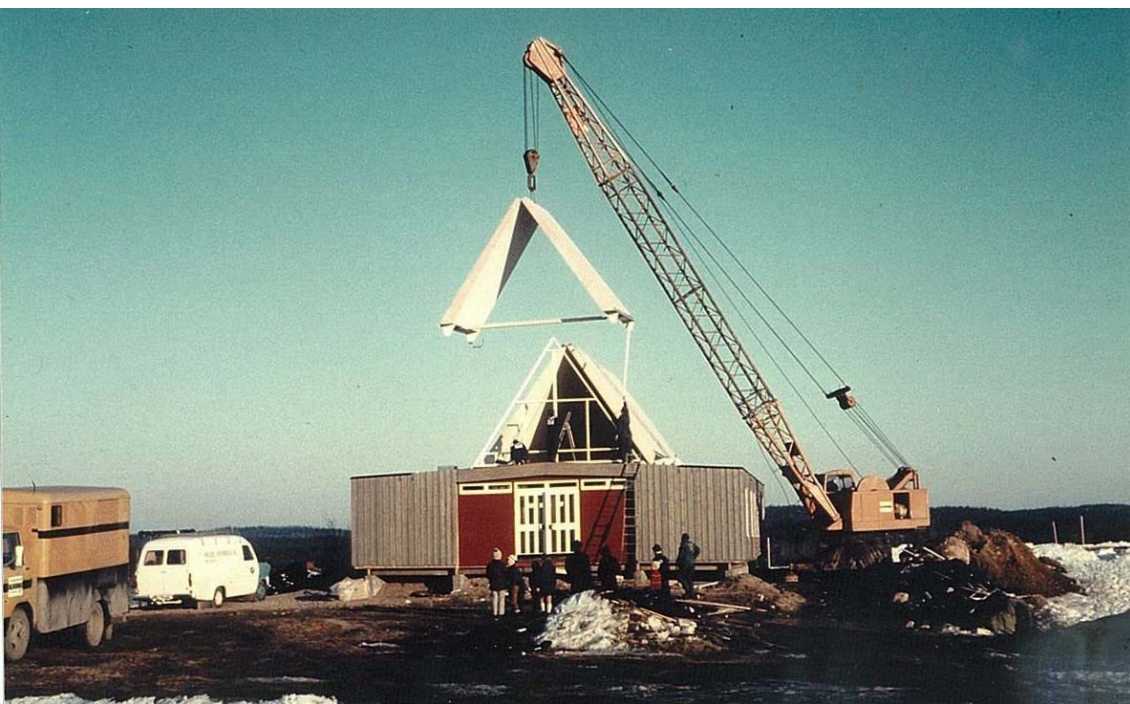
Sixten Wallin, tidigare VD Flexator (Oresjö Sektionshus).

## ILLUSTRATIONER

Foton från kyrkans uppförande. (Lånade från Storebro kyrka)



Kyrkobyggnaden lämnar fabriken i sektioner.



Kyrkan monteras på plats i mars 1969.





Klockstapeln är under uppförande våren 1969.



Invigningsdagen 3 maj 1969.