

Kulturhistorisk karakterisering och bedömning

Bredestads kyrkogård

*Bredestads socken i Aneby kommun
Jönköpings län, Linköpings stift*



Kulturhistorisk karakterisering och bedömning

Bredestads kyrkogård

*Bredestads socken i Aneby kommun
Jönköpings län, Linköpings stift*

Rapport, foto och ritningar: Jonas Haas. Grafisk design: Anders Gutehall. Tryckning och distribution: Jonas Haas

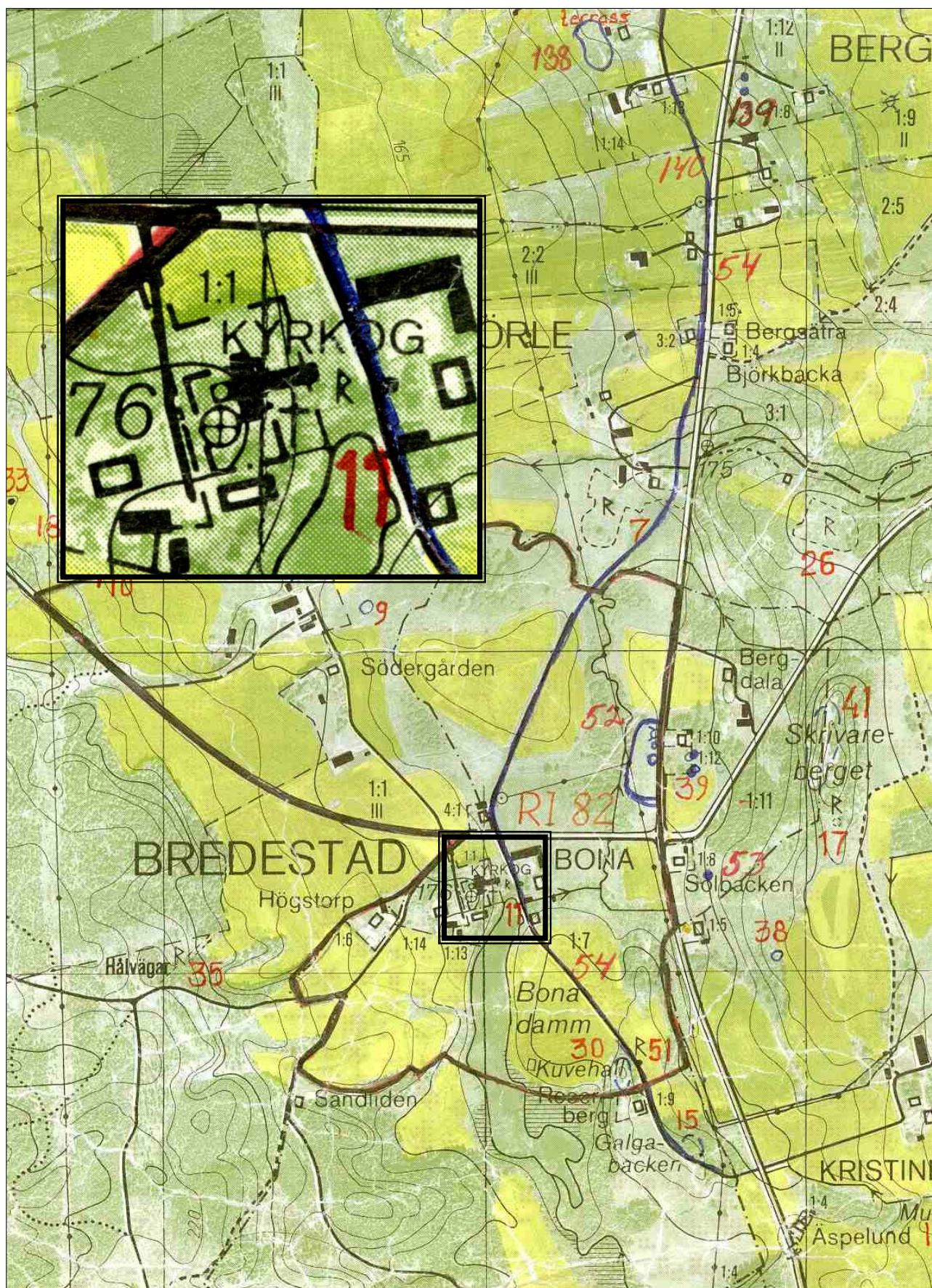
Jönköpings läns museum. Box 2133. 550 02 Jönköping Tel: 036-30 18 00. E-post: info@jkpglm.se

Utdrag ur tryckta och ajourhållna ekonomiska kartor är återgivna enligt tillstånd: Ur allmänt kartmaterial från Lantmäteriet. Medgivande 94.0133

© JÖNKÖPINGS LÄNS MUSEUM 2005

Innehåll

Inledning	5
Bakgrund	5
Syfte	5
Inventeringens uppläggning	5
Sammanfattande beskrivning	6
Bredestads kyrkogård	7
Kyrka och kyrkomiljön	7
Kyrkogårdens historik	7
Händelsehistorik	9
Beskrivning av kyrkogården idag	10
Allmän karaktär	10
Omgärdning	10
Ingångar	10
Vegetation	11
Gångsystem	11
Gravvårdstyper	11
KVARTER A	12
KVARTER B	13
KVARTER C	15
KVARTER D	16
Kulturhistorisk bedömning av kyrkogården i dess helhet	18
Sammanfattning	19
Referenser	20
TRYCKTA KÄLLOR	20
ARKIV	20
Tekniska och administrativa uppgifter	20



Utdrag ur ekonomiska kartans blad Bredestad 7E2i, 1988. Inramat område anger gräns för riksintresset för kulturmiljövården.

Inledning

Bakgrund

På uppdrag av Linköpings stift genomför Jönköpings läns museum en kulturhistorisk inventering av kyrkobyggnader och kyrkomiljöer inom stiftets del av Jönköpings län. Arbetet bekostas av medel från den kyrkoantikvariska ersättningen och påbörjades under år 2004 och det beräknas avslutas under år 2006. Inventeringen berör de till Svenska kyrkan hörande kyrkobyggnaderna och kyrkogårdarna som omfattas av Kulturminneslagen. Lagen gäller de kyrkobyggnader, kapell och kyrkogårdar som är tillkomna före utgången av år 1939 samt de som skyddas genom särskilt beslut av Riksantikvarieämbetet. Denna rapport utgör en delrapport i inventeringen vars resultat kommer att sammanställas och analyseras i en stiftsövergripande rapport.

Syfte

De stiftsövergripande inventeringarna syftar till att lyfta fram kyrkans och kyrkogårdarnas kulturhistoriska värden, att få en överblick av stiftets kyrkobestand och kyrkogårdar samt att sammanställa den enskilda kyrkans och kyrkogårdens historia. Inventeringen är avsedd att utgöra ett underlag i församlingens förvaltningsarbete och i de vård- och underhållsplaner som församlingarna arbetar med att ta fram. Inventeringarna ska vidare kunna användas i handläggningen av kyrkoantikvariska ärenden och för att bedöma var det är särskilt viktigt att stödja insatser med kyrkoantikvarisk ersättning.

Inventeringens uppläggning

Rapporten omfattar en historik över kyrkogården, beskrivning av de olika kvarteren, fotografier och en kulturhistorisk karakterisering och bedömning. Arbetet har varit uppdelat i en fältdel med inventering och fotografering samt en arkivgenomgång. De aktuella arkiv som gått igenom har främst varit Länsstyrelsen i Jönköpings läns arkiv, Antikvarisk-topografiska arkivet i Stockholm (kopior hos länsstyrelsen) samt Jönköpings läns museums arkiv. Utöver arkiv har uppgifter hämtats från aktuell litteratur däribland hembygds litteratur. De i rapporten redovisade arkivuppgifterna utgör en sammanfattning av genomgångna arkiv och ska inte ses som en komplett beskrivning av händelser i kyrkogårdens historia. Arbetet inkluderar en omfattande fotodokumentation varav endast ett litet antal bilder använts i rapporten. Linköpings stift, inklusive respektive församling, samt läns museet har rätt att fritt bruka fotografierna. För varje kyrka och kyrkogård skrivs vardera en delrapport med en kortfattad beskrivning av kyrkomiljön och en mer omfattande över kyrkan. För varje kyrka och kyrkogård görs en sammanfattande kulturhistorisk bedömning där de kulturhistoriska värdena lyfts fram. Förutom delrapporten görs delar av inventeringsmaterialet tillgängligt via Kulturmiljövårdens bebyggelseregister, ett informationssystem som förvaltas av Riksantikvarieämbetet (www.raa.se).

Den kulturhistoriska bedömningen görs i samarbete med representanter från Linköpings stift, Länsstyrelsen i Jönköpings, Östergötlands och Kalmars län samt läns museerna i Kalmar och Linköping. En kulturhistorisk bedömning är aldrig definitiv utan hela tiden föremål för omvärderingar. Vid bedömningen tas hänsyn till varje enskild kyrkogårds egna värden, men också till värden i förhållande till andra kyrkogårdar i stiftet och övriga landet. Den kulturhistoriska bedömningen nämner i de flesta fall inte enskilda gravstenar utan beskriver värden och karaktärsdrag i stort. Inför varje planerad förändring eller större underhållsåtgärd skall tillstånd inhämtas från länsstyrelsen och varje ärende behandlas där från fall till fall. Utifrån den kulturhistoriska värderingen och karakteriseringen tas beslut om vilka åtgärder som är berättigade till kyrkoantikvarisk ersättning.

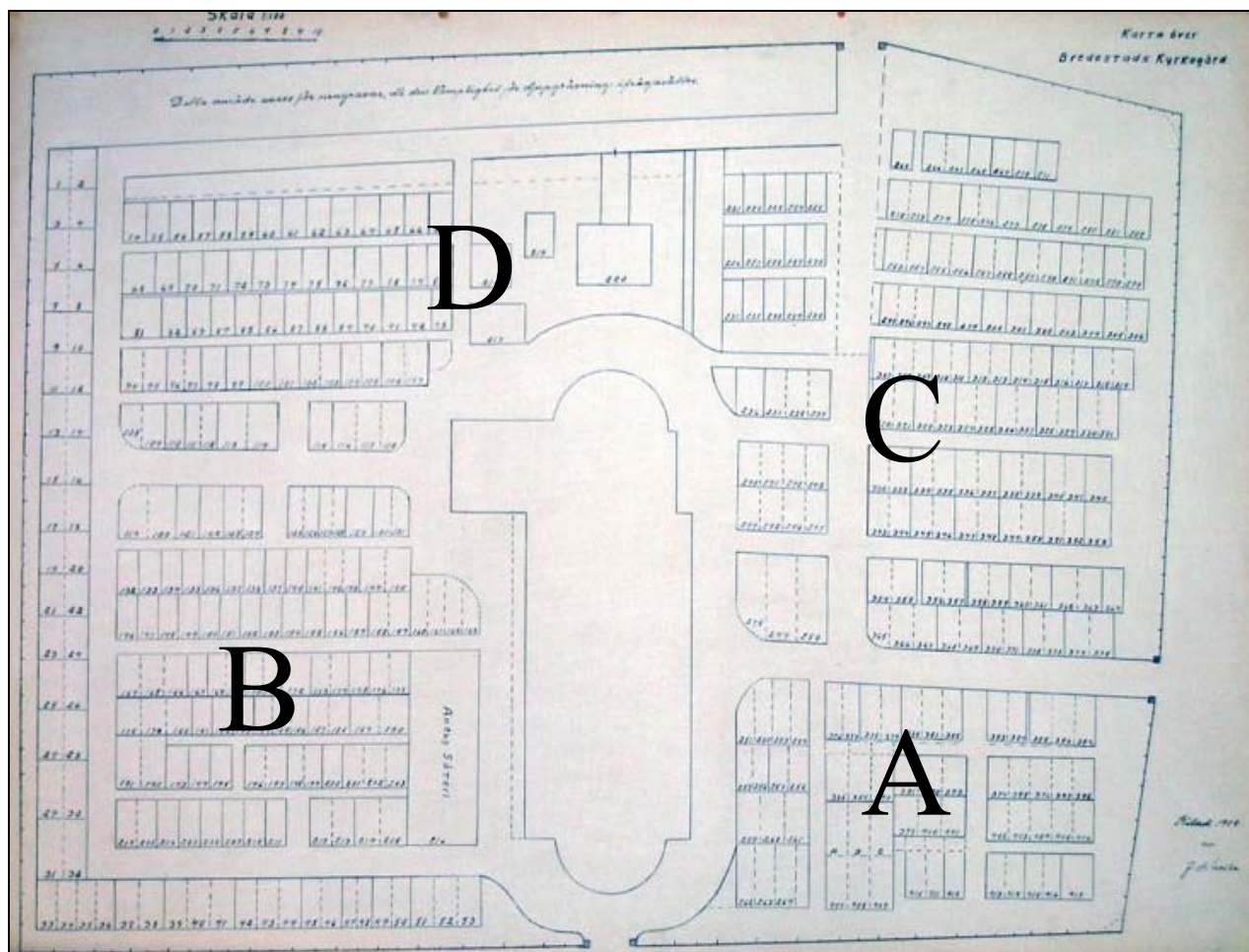
Fältarbete och rapporter har utförts av antikvarie Jonas Haas vid Jönköpings läns museum. Rapporterna finns tillgängliga på Linköpings stift, Länsstyrelsen i Jönköpings län, Jönköpings läns museum samt på respektive kyrklig samfällighet.

Sammanfattande beskrivning

Fastighetsbeteckning: Aneby Bredestads kyrka 1:1

Aneby kommun, Anebys församling, Bredestads socken, Aneby kyrkliga samfällighet, Vedbo och Ydre kontrakt, Linköpings stift, Jönköpings län.

Bredestads kyrkogård har medeltida kontinuitet och är jämnårig med kyrkan vars ålder uppskattats till 1100-talets slut. När Aneby 1925 fick egen begravningsplats tog den över en stor del av socknens begravingar, speciellt som församlingen minskade till förmån för Anebys tillväxt. Kyrkogården är relativt liten både till omfånget och antalet gravvårdar. Bland gravvårdarna är däremot en stor andel äldre bevarade – flera är därtill påkostade och kulturhistoriskt intressanta. Öster om koret finns ett gravkor, uppfört 1924. Kyrkan och kyrkogården ligger i en östsluttning, och kyrkogården har sin huvudsakliga utbredning norr och söder om kyrkan där sluttningen är som minst. Kyrkogården omgärdas av ett stålrörsstaket med ingångar i väster, söder och öster.



Gravkarta över Bredestads kyrkogård från 1958.

Bredestads kyrkogård

Kyrka och kyrkomiljön

Bredestads kyrka och kyrkogård ligger i kyrkbyn med samma namn, i Bredestads dalgång, vid vägkrysset mellan Tranås-Eksjövägen och kungsvägen mot Kalmar. Bredestads kyrka hör till de äldsta kyrkorna i Linköpings stift, troligen uppförd under 1100-talets slut. Från 1600-talets slut finns uppgifter om att Bredestads kyrka fungerade som offerkyrka. Kyrkan består av medeltida långhus, kor och rund absid i öster. Långhuset förlängdes åt väster i slutet på 1600-talet och försågs då även med ett torn med klockformad huv och spetsig spira. Vapenhuset i väster byggdes till 1860 och samtidigt byggdes sakristian norr om koret om. Kyrkans fasader är vita och sriputsade med utsparade släta hörn och fönsteromfattningar. Taket är ett brant sadeltak klätt med svartmålad plåt och tornet är klätt med tjärad spån. Kyrkan har bevarat mycket av sin ålderdomliga karaktär och i interiören märks främst det bemålade brädtaket från 1700-talets slut, predikstolen från 1648 och altarpuppen från 1697 som nu är uppsatt på norra långhusväggen. Kyrkan har inte varit föremål för några större genomgripande ändringar – i slutet av 1800-talet lade man in tegelgolv i kyrkan och under 1900-talet har ändringar främst inneburit en återgång till äldre färgsättningar. I koret finns ett bemålade korsfönster från 1922. Orgelverket är från 1945 men orgelfasaden är den ursprungliga från 1753, utförd av Jonas Wistenius.

Öster om kyrkbyn ligger Skrivareberget där enligt sägnen ting ska ha hållits. Under medeltid var Bredestad tingsplats för Vedbo härad, tingsplatsen flyttade sen runt, men och under några år på 1830-talet hölls åter ting, nu på Bonas gästgivaregård. Bona gård – det f.d. gästgiveriet – ligger öster om kyrkan och har funnits sedan 1700-talet. Det är uppfört i timmer och klätt med rödfärgad panel. Till gården hör även ladugård från omkring 1850, ett bostadshus i trä från 1875 samt två bodar. Söder om kyrkan ligger den f.d. sockenstugan och skolan, uppfört under 1700-talet, en putsad timmerbyggnad i två våningar. På kullen Kuvehall ytterligare söder om kyrkan har häradets avrättningsplats en gång funnits. Norr om kyrkan går vägen mot Aneby och norr därom ligger den f.d. prästgården – en envånings timrad parstuga från 1838, klädd med rödfärgad locklistpanel. Nordväst om prästgården ligger Norrgården, en fd tegelmästarebostad från 1800-talets mitt, här finns även ruiner och lämningar kvar av det tegelbruk som drevs från 1760-talet till slutet av 1800-talet.

Bredestad kyrkby med omgivning utgör riksintresse för kulturmiljövården, uttryckt genom rester från förhistoriska gravar och tidig tingsplats, tidigmedeltida kyrka med sockencentrum med bevarad bebyggelse, tidigindustriella lämningar samt det omgivande odlingslandskapet.

Kyrkogårdens historik

Kyrkogården i Bredestad har lika lång historia som kyrkobyggnaden – vilket betyder att den troligen har varit i bruk sedan kyrkan uppfördes vid 1100-talets slut. Våldigt lite finns dock nedtecknat om den i arkiven och på andra ställen. Ett urval redovisade prästvisitationsprotokoll visar dock på ett återkommande underhåll och nya planteringar. Kyrkogården har troligen utvidgats vid ett antal tillfällen men utan att utvidgningarna har lagfarts. Vid en utgrävning norr om koret 1962 hittades dock spåren efter en sådan –rester av en äldre kyrkogårdsmur ligger bara ett fåtal meter norr om kyrkan. Vid en beskrivning gjord 1930 beskrivs kyrkogården som en av områdets minsta kyrkogårdar och med endast en handfull begravingar varje år, speciellt efter

det att kyrkogården i Aneby tog över flertalet begravningar. En flygbild över kyrkan med omgivningarna från 1935 ger dessutom en översiktlig bild av delar av kyrkogården. Dessa delar präglas av häckomgärdade gravar eller grupper av gravar som binds samman av grusgångar och gräsmattor. Även kvarteren och grusgångarna är delvis kantade med dessa finklippta häckar. Trädkransen av huvudsakligen lönn som idag har flera stora luckor ses också här nästan komplett.



Bredestads kyrka fotograferad 1935 av AB Flygtrafik. Foto från Jönköpings läns museum.

Händelsehistorik

- 1800 Omkring sekelskiftet vid 1800 avsöndrades mark från Bona gård till kyrkogårdsutvidgning, kyrkogårdens norra del. Uppgiften är osäker då tomterna inte lagfärrits, enligt lantmäterikartan från 1813. (Smålands folkblad, 26/9 1942, JLM)
- 1826 Prästvisitation, ur beskrivningen: ”Ringmuren är nyligen med mycken kostad och skicklighet omlagd, och fyllning körd till de ställen av kyrkogården, der sådant, i anseende till platsens ojämna beskaffenhet fann nödigt; hvarjämte en varaktig och prydlig uppgång från den nedom kyrkan befintliga däliden, blivit av vald gråsten omlagd. Dubbla järnportar, för några år sedan förfärdigade, finnas vid östra och västra sidan av ringmuren, samt vid södra sidan en grönmålad träport i gott stånd.” (JLM)
- 1852 Prästvisitation då kyrkogården beskrivs som ”tillräcklig såsom begravningsplats, är med planteringar försedd och ganska prydlig, dess östra mur är omlagd, den södra betydligt förbättrad.” (JLM)
- 1859 Prästvisitation, ur beskrivningen: ”Organisten tillser ordentlig gravöppning till 3 alnars djup. Ej närmare än två famnar nära kyrkomuren tillåtes gravöppning. Trädplanering av alm, lönn och syrén der verkställd omkring kyrkogården. En hustru har sedan sista visitationen blivit dömd att i tysthet begravas.” (JLM)
- 1924 Gravkoret öster om kyrkan uppförs, till kontraktsprosten Johanssons hustru Anna Sofia. Kontraktsprosten gjorde själv ritningar till koret. (*Våra kyrkor och griftegårdar i ord och bild*)

Beskrivning av kyrkogården idag

Allmän karaktär

Bredestads kyrkogård är en relativt liten kyrkogård och har även relativt få gravvårdar. Kyrkogården är uppdelad i två kvarter söder om kyrkan och två norr och nordost om kyrkan, direkt öster om koret ligger i en sluttning ett gravkor från 1924. Förutom gravkoret finns en stor andel äldre gravvårdar med höga kulturhistoriska värden på kyrkogården. Nyare gravvårdar ligger främst samlade i sydöstra kvarteret. Samtliga gravar bortsett från en är täckta av gräs. Kyrkogårdens främsta kulturhistoriska värde ligger i de enskilda bevarade äldre gravvårdarna. Många rader och kvarter har tunnats ut i takt med att gravvårdar har avlägsnats vilket ger ett något övergivet uttryck. Av kulturhistoriska skäl är det värdefullt att inga fler äldre gravvårdar avlägsnas.



Norra delen av kyrkogården, där huvudparten av gravarna idag saknar vårdar.

Omgärdning

Kyrkogården omges av ett järnrörsstaket på en sockel av kanthuggen granit. En sammanhållen trädkrans saknas men ett antal äldre lönnar minner troligen om en trädkrans som har gallrats ut under åren. Längs västra muren växer även en äldre alm och en lind, förutom lönnarna.



Omgärdning av järnrörsstaket på stensockel. Huvudgrinden är liksom de övriga grindarna smidda och dekorativt försedda med årtal upptill.

Ingångar

Tre ingångar till kyrkogården finns, samtliga med smidda järngrindar och grindstolpar i slåthuggen granit med konisk avslutning upptill. Grindarna är dock av olika ursprung, grinden vid huvudingången i väster är från 1816 och den södra grinden från 1863 – enligt de årtal som smeden har dekorerat dem med. Den östra grinden har förlorat en siffra i sitt årtal (18_1) men torde alltså vara från 1800-talet. Grindstolparna är sekundära, troligen samtida med stålörnsstaketet, vilket bland annat syns på senare tiders anpassning av huvudingångens grindar till en bredare öppning.

Vegetation

Kyrkogårdens växtlighet består huvudsakligen av de större äldre träden längs med kyrkogårdsmuren, nio stycken lönnar, en alm och en lind. Gravkoret öster om koret kantas av häckar på tre sidor, liksom av två resliga pelartujor vid ingången. Hela kyrkogården utom grusgångarna är annars täckt av gräsmatta. Gravvårdar som vårdas av kyrkogårdsförvaltningen har blomsterplanteringar i nedsänkta plastlådor. Häckar i gravraderna, så kallade rygghäckar, saknas. Vid förnygringar av de till åren komna träden är det viktigt att slå vakt om variationen i ålder och trädslag. Den ensamma almen i kvarter A kan mycket väl härröra från den tidigaste trädkransen runt kyrkogården då dessa på landsbygden sällan planterades före 1800-talets mitt eller slut. Ofta levererades träd till trädkransen av flera gårdar i socknen och därför kunde de äldsta trädkransarna innehålla flera olika trädslag, variation som kan härröras till detta är därför värdefullt att slå vakt om.



En ensam äldre alm vittnar möjligen om en äldre trädkrans, den nuvarande består huvudsakligen av lönn.

Gångsystem

Det yttre gångsystem som går mellan kvarteren är i stor utsträckning välbevarat; till och från kyrkogårdens grindar, runt kyrkan samt runt kvarteren på norra delen. Dessa gångar är gruslagda. Det inre gångsystemet i kvarteren är däremot överväxt med gräs och inte synligt idag. Bevarade grusgångarna medverkar väsentligt till att ge kyrkogården struktur genom att visa kvartersindelningen och är därför värdefulla för upplevelsen.

Gravvårdstyper

Gravvårdarna spänner över ett brett register. De äldsta gravarna finns norr om kyrkan, med flera värdefulla vårdar som speglar variationen de senaste 100-130 åren. Inte bara de mest påkostade gravvårdarna har sparats för eftervärlden, utan även enklare sådana – på så sätt minner de även om den sociala skiktningen förr. Även söder om kyrkan finns ett antal påkostade gravvårdar med höga kulturhistoriska värden. Antalet yngre gravvårdar är förhållandevis litet på kyrkogården, dels beroende på avfolkning i bygden och dels på tillkomsten av Anebys kyrkogård 1925. I slutningen öster om kyrkan ligger ett gravkor uppfört 1925. Det är byggt för kontraktsprosten Johannes Johansson och hans hustru efter hans egna ritningar.

De bevarade vårdarna ger en bra bild av den rika variationen med lokal förankring som fanns på kyrkogårdarna innan man började beställa vårdar efter olika mönsterböcker. Även senare gravvårdar lämnar sitt bidrag till att åskådliggöra denna utveckling, varför nya gravar kan komplettera äldre i samma kvarter med lediga platser, förutsatt att de anpassas efter de dessa.



Två gravvårdar från 1873 respektive 2003, med vars sitt individuellt men ändå tidstypiskt uttryck.

Beskrivning av enskilda kvarter

Kvarter A

Allmän karaktär

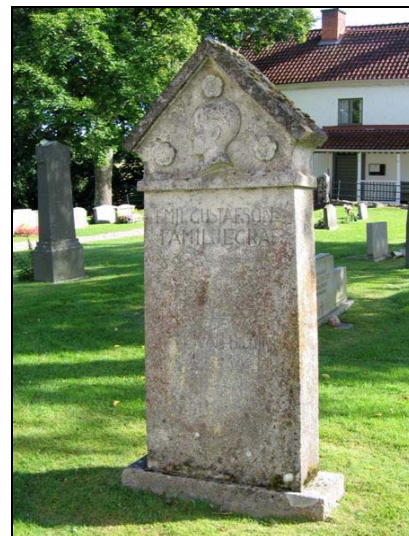
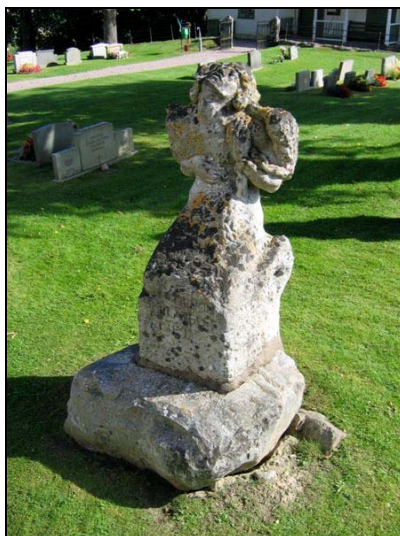
Kvarter A omfattar sydvästra delen av kyrkogården. Kvarteret är öppet och har en blandad karaktär med gravvårdar av olika slag på gräsmatta. Det har troligen varit ett av de finare kvarteren med sin placering söder om huvudingången, om detta minner de stora och påkostade gravvårdarna närmast kyrkan.



Kvarter A sett från södra ingången mot nordväst.

Gravvårdstyper

Kvarteret innehåller både några av de mer påkostade gravvårdarna liksom några av de yngsta och mest anonyma. De förra är samlade till gravraden närmast kyrkan och också riktade mot denna, medan de enklare och yngre står i fyra rader bakom i öst-västlig orientering. Vården över Anna Sandin föreställer i naturlig skala en kvinna i brustna bojar. Vården är skulpterad i sandsten av brodern till den avlidnes make, skulptören Sandin i Aneby. Samma



Två gravvårdar gjorda av skulptören Sandin i Aneby, båda från 1924

skulptör har även gjort vården till vänster över Emil Gustafsson, senare gjord som familjegrav. Bland de yngre vårdarna från 1900-talets andra hälft ansluter de sig till den tidstypiska utformningen med låga och breda vårdar, enkel kontur och oftast avsaknad av titlar. De titlar som finns i kvarteret berättar om köpmannen, fanjunkaren, gästgivaren, kyrkovaktmästaren och kyrkovården.

Kulturhistorisk bedömning och karaktär

De kulturhistoriska värdena i kvarteret är huvudsakligen kopplade till de enskilda vårdarna, och då främst de äldsta och större som är vända mot kyrkan i kvarterets norra del. Här finns ovanligt nog två vårdar som utförts av en skulptör som är – åtminstone delvis – känd till namnet; Sandin i Aneby. Även de övriga vårdarna från 1900-talets början ger tidstypisk karaktär åt kvarteret och har höga kulturhistoriska värden. Den storväxta almen vid västra kyrkogårdsstaketet kan möjligen ha ingått i den tidigaste trädkransen innan man planterade lönnarna, vilket man bör ta hänsyn till när det är dags för förnyring.



Sandin's skulptur av kvinnan i lösgjorda bojar, huggen till sin svägerskas grav 1924.

Kvarter B

Allmän karaktär

Kvarteret ligger norr om kyrkan, på kyrkogårdens nordvästra del. Det är öppet, fritt från större växtlighet och består av sju gravrader, med stor variation på de gravvårdar som är kvar. Till kvarteret hör även gravraderna längs västra och norra kyrkogårdsmuren, dessa orienterar sig in mot kyrkogården. Övriga gravvårdarna inne i kvarteret orienterar sig i öst-västlig riktning, förutom de närmast kyrkan som vänder sig mot denna. En grusgång leder runt kvarteret men övriga gångar som har funnits mellan raderna har såtts igen med gräs. Liksom på övriga kyrkogården saknar flera gravar vårdar vilket ger ett något ödsligt intryck.



Kvarter B sett mot nordöst.

Gravvårdstyper

Kvarteret innehåller några av kyrkogårdens äldsta gravvårdar, men även nya vårdar från vår egen tid. Spridningen är stor även vad gäller vårdarnas utformning. Den äldsta vården är från 1843 och består av en rest finslipad kalkstensvård med ett utkragat krön. Andra anmärkningsvärda vårdar är den smidda vården från 1873 i form av ett plåtstycke med utskurna bokstäver, infattade i en smidd ram. Här finns för ovanlighets skull även ett äldre träkors från 1908 bevarat, en typ av gravvård som präglade kyrkogårdarna fram till 1900-talets början på de flesta kyrkogårdar. Förutom dessa finns flera äldre högre stående vårdar i diabas, en skulpterad granitvård i form av en avsågad trädstam samt en liggande större gravhäll. Förutom dessa finns även flera nyare gravvårdar från vår egen tid. Dessa följer sedvanliga mönster med låga och breda stenar. Det finns flera titlar som berättar om Bredestads historia, bland dessa märks t ex godsägaren, kaptenen, handlanden samt fyra stycken hemmansägare och två kyrkvårdar.



Kalkstensvård från 1843, träkors från 1908 och en vård i form av skulpterad trädstam från 1909

Kulturhistorisk bedömning och karaktär

Kvarterets främsta kulturhistoriska värde är förknippat med de enskilda gravvårdarna. Kvarteret ger idag en ovanligt fin översikt av variationen av olika gravvårdar, och omfattar en smidesvård, en trävård samt stenvårdar av olika stensorter och i olika utformning. Den äldre karaktären med grusytor framför vårdarna och deras häck- eller stenramar är dock borta, idag återstår endast radsättningen. Variationen av vårdar på ursprunglig plats från mycket påkostade till mycket enkla vårdar av nästan linjegravskaraktär visar också på en ovanlig social blandning.



Smidd platta med utskurna bokstäver från 1873.

Kvarter C

Allmän karaktär

Kvarteret C ligger i kyrkogårdens sydöstra del. Det består av nio gravrader i nord-sydlig riktning, med en jämn blandning av gravvårdar från 1930-talet och framåt. Kvarteret är öppet och luftigt, sluttar mot öster är och helt bevuxet med heltäckande gräsmatta. Gravraderna saknar rygghäckar vilket de troligen haft vid ett tidigare tillfälle, alternativt gravomgärdande häckar. Samtliga gånger har såtts igen med gräs, inkluderat den gång som utgått från östra grinden.



Kvarter C, sett från sydost

Gravvårdstyper

Kvarter är det mest samlade kvarter vad gäller enhetlighet bland vårdarna. Här finns visserligen såväl ett antal större familjegravar med stora och breda vårdar, som mindre anspråkslösa gravvårdar som ser ut att ha ingått i allmänna linjen. Den enda gravvård som utmärker sig är den högresta vården i kvarterets nordvästra hörn som är formad som en pelare med bredare bas och avsmalnande kontur. Övriga är huvudsakligen låga och breda vårdar, från huvudsakligen 1930-talet och framåt. Titlar förekommer hos de större och äldre vårdarna och bland dessa märks förutom fyra av kyrkans engagerade även en handlande, en nämndeman, provinsialläkare, köpman, lantbrukare med flera.



Två typiska och ursprungliga gravvårdar, från 1979 respektive 1944. Den stora familjegraven är placerad nära grusgången, den mindre och yngre i en gravrad med borttagen rygghäck.

Kulturhistorisk bedömning och karaktär

Kvarteret är det mest homogena på kyrkogården med huvudsakligen låga och breda vårdar från 1900-talets mitt och andra hälft. Enskilda vårdar är tidstypiska representanter för denna tid, kulturhistoriskt värde har främst de med titlar, ortnamn, eller med mer konstnärlig utsmyckning. Även de med anonym och anspråkslös framtoning har dock kulturhistoriskt värde men då främst

som tidstypiska representanter. Det kulturhistoriska värdet är även kopplat till kvarterets relativa enhetlighet. Den igen-sådda, före detta, gången som leder till och från östra grinden bör ej upplätas för nya begravningar.



Två vårdar som utmärker sig genom avvikande utformning – båda utan datering. Den höga pelarlika vården hade tidigare en meterhög häck runt omkring och är placerad nära kyrkan och gången.

Kvarter D

Allmän karaktär

Kvarter D ligger i kyrkogårdens östra del med huvudsakligen utsträckning norr om kyrkan. Kvarteret har endast en handfull gravvårdar, men omfattar även gravkoret direkt öster om kyrkans kor och en bevarad grusgrav. Den norra delen av kvarteret där stora delar av gravraderna saknar gravvårdar skiljer sig således stort från den södra delen. Blandningen av väldigt små, enkla ensamgravar och större påkostade familjegravar minner om en ganska oregelbunden kvartersindelning, inte ovanlig innan man reglerade upp dem med tydligare linjer vid 1900-talets mitt.



Kvarter D sett mot söder.

Gravvårdstyper

Kvarteret innehåller endast ca tio gravar plus gravkoret och grusgraven bredvid. De gravar som ligger närmast grusgången är också de största gravarna, medan de mindre gravvårdarna ligger bakom dessa i en separat linje. Bland titlar som förekommer märks komministern, bruksförvaltaren, banvakten, kyrkoverden samt två hemmansägare. I gravkoret ligger prosten och prostinnan Johansson. Bredvid gravkoret finns kyrkogårdens enda bevarade grusgrav med två diabasvårdar.



En liten gravvård av linjegravskaraktär, samt en större som tidigare haft både grusplan och häckomgårdning.

Kulturhistorisk bedömning och karaktär

Kvarteret är uppdelat i två delar med olika karaktär. I den norra delen visar de återstående vårdarna på en social struktur med större köpegravar utmed gångarna och mindre linjegravar i kvarterets mitt. Genom sin blandade karaktär representerar området ett äldre oreglerat gravkvarter vars tydlighet tyvärr försvunnit genom att fler vårdar har avlägsnats samt att inre gångar försvunnit. Gravkoret och grusgraven i södra delen visar på ett mer påkostat gravskick, gravkoret hör tätt samman och är unikt för Bredestads kyrkogård, medan grusgraven är en typisk företeelse som håller på att bli allt mer sällsynt idag. Vid tiden för då de flesta kvarstående äldre gravvårdar sattes var de flesta gravar täckta med grus och omgärdade med stenramar eller häckar. Den sista kvarvarande graven med grus är därför värdefull för att få en tydligare förståelse av det äldre gravskicket.



Den sista bevarade grusgraven på kyrkogården har ett högt kulturhistoriskt värde liksom gravkoret i slutningen öster kyrkan.

Kulturhistorisk bedömning av kyrkogården i dess helhet

Bredestads kyrkogård har medeltida kontinuitet som begravningsplats. Kyrkogårdens ursprungliga utsträckning är inte känd men har troligen varit betydligt mindre än idag och mer koncentrerad till söder om kyrkan. Idag präglas kyrkogården huvudsakligen av 1900-talets begravningssteder. Kyrkogården speglar socknens sociala historia, dess personhistoria och samtidens kulturhistoria, den berättar om skiftande ideal från 1800-talets slut och framåt som styrt kyrkogårdens utformning. Titlar på gravar, namn på människor som verkat i samhället berättar Bredestads sena historia. Enstaka gravvårdar och grupper av vårdar vittnar om hantverksskicklighet i stenhuggeri och gjuteri- eller smidesteknik, andra berättar mer om samhällets modernisering genom ett större antal likartade vårdar.

Bredestads kyrkogård har varit en typisk landsortskyrkogård, med oregelbundna kvarter som under 1800-talets slut alltmer har reglerats och delats upp. Kyrkogården har liksom de flesta andra utvecklats från en öppen ängsliknande plats med gravar spridda utan någon övergripande disposition, till en kyrkogård med reglerade kvarter som skiljdes åt av krattade gångar, gravar indelade efter köpegravsområden och efter områden där man begravdes efter den ”allmänna linjen”. Vid 1900-talets mitt bruket att skilja på begravingar utmed den allmänna linjen och i köpegravskvarter. Denna utveckling präglar också Bredestads kyrkogård. Den fortsatta utvecklingen av kyrkogården bör därför göras med hänsyn till dess historia, med hänsyn inte bara till kända person- och kulturhistoriska värden i enskilda gravvårdar utan även i element som speglar kyrkogårdens utveckling. Uttryck för detta är t ex skillnader mellan olika typer av gravvårdar som berättar om samhällets bredd och sociala skillnader. På Bredestads kyrkogård är dessa skillnader tydliga inte bara mellan olika kvarter utan också inom kvarteren, en rest från de äldre oregelbundna kvartersbildningarna där påkostade gravar ofta kantade de enklare i mitten av kvarteren. Det privata gravkoret över kontraktspastor Johannes Johansson med hustru från 1925 är också värdefullt ur denna aspekt. Till de kulturhistoriska värdena på kyrkogården i dess helhet hör även stenvallen, grindarna med olika årtal samt de rester av gångsystem som ännu är synligt.

Samtliga kvarter har förändrats i stor omfattning. I kvarter A ligger det främsta kulturhistoriska värdet i enskilda gravvårdar. Flera vårdar är här ovanligt påkostade. I kvarter B ligger det främsta kulturhistoriska värdet i spännvidden mellan olika typer av gravvårdar. Här finns flera mycket intressanta vårdar, men i relation till dessa får även de mer vanliga och typiska vårdarna ett tydligt värde. I kvarter C är det däremot enhetligheten med moderna gravar som har ett visst kulturhistoriskt värde. I kvarter D är det liksom i kvarter B spridningen av olika typer av vårdar på en lite yta som är intressant – från det ståtliga privata gravkoret till de små vårdarna från allmänna linjen.

Titlar på gravstenar förekommer relativt rikligt på kyrkogården. De som finns berättar om typiska äldre yrken och titlar i Bredestad så som gästgivaren, köpmannen, handlanden, godsägaren, lantbrukaren förutom de vanliga så som hemmansägaren, nämndemannen och ett flertal med kyrklig anknytning. Många av de enstaka gravvårdarna förmedlar kulturhistoria. Det kan gälla personhistoriska värden, lokalhistoriska, socialhistoriska, stil- och konsthistoriska värden etc. Det fåtal ytor som ännu är gruslagda (grusgångar och en enstaka grusgrav i kvarter D) bör värnas, eftersom grusets närvaro är en stor del av kyrkogårdens ursprunglighet och autenticitet.

På en kyrkogård är det naturligt att gravvårdar ändras och gravrätter återgår och får ny ägare. Det är dock viktigt att man i den långsiktiga förvaltningen är uppmärksam på att bevara de olika delarnas karaktär och gravvårdar från alla tider.

Sammanfattning

- Värna de skillnader som ännu finns mellan olika kvarter och delar av kyrkogården. De olika delarnas innehåll och utbredning berättar främst om äldre tiders sociala historia men även om hantverkskunnande, industrialisering, personhistoria mm.
- Bredestads kyrkogård är en typisk landsortskyrkogård men har en ovanligt välbevarad uppsättning av olika gravvårdar från lång tid tillbaka. Med ett sådant kulturhistoriskt rikt material blir det även viktigt hur det presenteras och inramas i de olika kvarteren. Grusytor, gräs, häckar är här viktiga delar.
- Äldre grindar och stenmurar runt begravningsplatsen är värdefulla inslag och delar av helhetsupplevelsen. Likaså är träd av hög ålder värdefulla för upplevelsen av kyrkogårdens kulturhistoriska värden.

Referenser

Tryckta källor

Allvin, Jonas, *Beskrifning öfver Mo samt N:a och S:a Wedbo härader i Jönköpings län*, Jönköping, 1857.

Björkman, Sten, mfl (red.), *Svenska gods och gårdar. del XXV, Småland: Jönköpings län (östra delen)*, Uddevalla 1941.

Erixon, Sigurd, mfl, (red.) *Sveriges bebyggelse : statistisk-topografisk beskrivning över Sveriges städer och landsbygd. Landsbygden. Jönköpings län, del III*, Uddevalla 1952

Fredriksson, Gunnar, *Kort beskrivning av Bredestads kyrka*, Aneby u.å.

Hederström, Christine, *Värdefulla byggnader och miljöer i Aneby kommun*, Aneby 1994

Våra kyrkor och griftegårdar i ord och bild, del IV, utgiven av Eksjö-Nässjö och Sävsjötidningen, Eksjö 1930.

Arkiv

Aneby kyrkliga samfällighet arkiv (ASA)

Antikvarisk Topografiska Arkivet, genom kopior i Jönköpings länsstyrelses arkiv (ATA)

Jönköpings läns museums arkiv (JLM)

Länsstyrelsen i Jönköpings läns arkiv (JLST)

Tekniska och administrativa uppgifter

Jönköpings läns museums dnr: B101/03
Beställare: Linköpings stift
Fastighetsägare: Anebys församling, Svenska kyrkan
Rapportansvarig: Jonas Haas
Foto: Jonas Haas
Län: Jönköpings län
Kommun: Aneby kommun
Socken: Bredestads socken
Fastighetsbeteckning: Aneby Bredestads kyrka 1:1
Belägenhet: Ekonomiska kartans blad Bredestad 7E2i, 1988

Dokumentationsmaterialet förvaras i Jönköpings läns museums arkiv