



ULRIKA KYRKOGÅRD

Kulturhistorisk kyrkogårdsinventering

*Ulrika församling
Linköpings kommun
Linköpings stift
Östergötlands län
2005*

ÖSTERGÖTLANDS LÄNSMUSEUM

Raoul Wallenbergs plats • Box 232 • 581 02 Linköping • Tel 013-23 03 00 • Fax 013-14 05 62
info@ostergotlandslansmuseum.se • www.ostergotlandslansmuseum.se

ULRIKA KYRKOGÅRD

Kulturhistorisk kyrkogårdsinventering

*Ulrika församling
Linköpings kommun
Linköpings stift
Östergötlands län*

Innehåll

Inledning	2
Bakgrund	2
Syfte	2
Kulturminneslagen och begravningslagen	2
Kulturhistorisk bedömning	3
Inventeringens uppläggning och rapport	3
Översiktskarta	4
Ulrika kyrkogård	4
Kyrkogårdens omgivning	5
Ulrika kyrka	5
Kyrkogårdens historik	6
Beskrivning av kyrkogården	6
Översiktlig beskrivning av växtlighet mm – Karta	9
Beskrivning av enskilda kvarter	12
Kvarter A	12
Kvarter B	14
Kvarter C	15
Kvarter D	16
Kvarter E	17
Kvarter F	19
Kvarter G	20
Kvarter H	22
Källor	23
Exempel på gravvårdar med kulturhistoriskt intresse	24
Förklaring till exempellistan	24
Utvärderingskarta	25
Bilagor	
Exempellista	
Fotografier	

INLEDNING

Bakgrund

Ur kulturhistorisk synpunkt är kyrkogårdar och begravningsplatser bärare av en stor mängd information och de här platserna ger anledning till frågor av olika slag. Vad är typiskt för våra kyrkogårdar när det gäller vegetation, omgärdningar, gångar, gravvårdar m m och finns det några regionala skillnader? Vad har varit gängse bruk under olika tider och vad kan vi få för historisk information bara av att gå på en kyrkogård? Med utgångspunkt i behovet av att förbättra kunskapen om våra kyrkogårdar och begravningsplatser genomförs en stiftsövergripande kulturhistorisk inventering.

På uppdrag av Linköpings stift utför Östergötlands länsmuseum inventeringen av kyrkogårdar/begravningsplatser inom den del av stiftet som ligger inom Östergötlands län. Arbetet bekostas av medel från den kyrkoantikvariska ersättningen och påbörjades under år 2002. Projektet beräknas vara avslutat vid utgången av år 2006. Inventeringen berör de till Svenska kyrkan hörande kyrkogårdarna/begravningsplatserna som omfattas av kulturminneslagen. Lagen gäller de begravningsplatser som är tillkomna före utgången av år 1939 och ytterligare några som skyddas genom särskilt beslut av Riksantikvarieämbetet. Denna rapport utgör en delrapport i inventeringen vars resultat kommer att sammanställas och analyseras i en stiftsövergripande rapport.

Syfte

De stiftsövergripande inventeringarnas syfte är:

- att lyfta fram och öka förståelsen för kyrkogårdarnas och begravningsplatsernas kulturvärden och att främja kontakterna mellan kyrkan och kulturmiljövården
- att ge ett underlag för församlingarnas/samfälligheternas planering och förvaltning av kyrkogårdarna/begravningsplatserna och ett underlag för vård- och underhållsplaner
- att sammanställa ett enhetligt och tillgängligt kunskapsunderlag med beskrivning av och historik för den enskilda kyrkogården/begravningsplatsen samt en bedömning av de kulturhistoriska värdena. Inventeringen blir samtidigt en samlad dokumentation och överblick av kyrkogårdar/begravningsplatser i stiftet från 2000-talets första decennium.
- att ge ett underlag för handläggning av kyrkoantikvariska ärenden och för bedömning av var det är särskilt viktigt att stödja insatser med kyrkoantikvarisk ersättning.

Kulturminneslagen och begravningslagen

Enligt Lag om kulturminnen m.m. (SFS 1988:950) skall Svenska kyrkans *kyrkobyggnader, kyrkotomter* och *begravningsplatser* vårdas och underhållas så att deras kulturhistoriska värde inte minskas. Tillstånd måste sökas hos länsstyrelsen för att göra väsentliga förändringar på kyrkogården. (Se vidare i bilaga om Kulturminneslagen.) Begravningslagen (SFS 1990:1144) säger att en gravvård ägs av den som betalar gravrättsavgiften. När gravrätten upphör har ägaren rätt till gravvården. Om gravrättsinnehavaren inte vill gör anspråk på gravvården inom 6 månader tillfaller gravvården upplåtaren, alltså församlingen. Vidare

säger lagen: ”Om en gravanordning har tillfallit upplåtaren och den är av kulturhistoriskt värde eller av annat skäl bör bevaras för framtiden, skall upplåtaren om möjligt lämna kvar den på platsen. Om gravanordningen ändå måste föras bort från gravplatsen, skall den åter ställas upp inom begravningsplatsen eller på någon annan lämplig och därtill avsedd plats”.

Kulturhistorisk bedömning

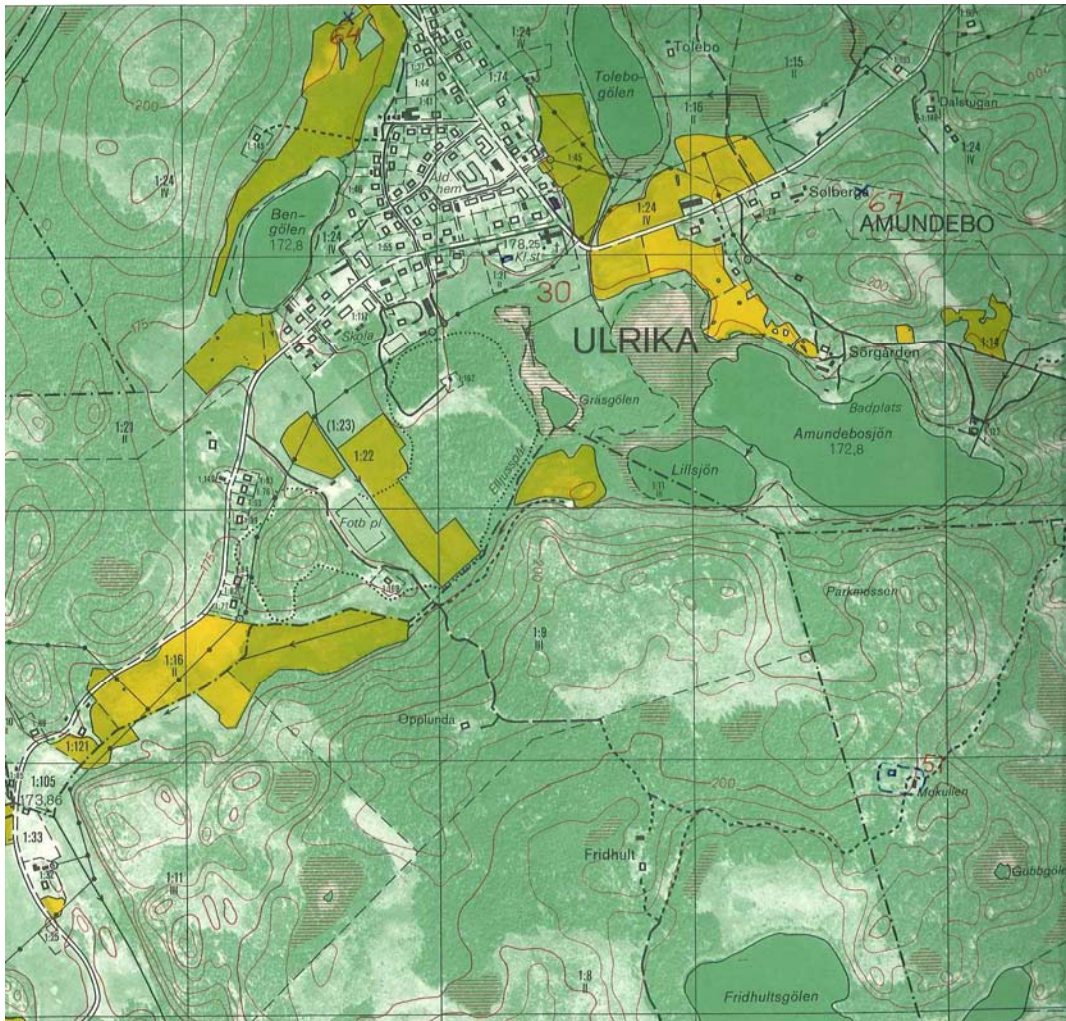
Alla gravvårdar bär på sin historia och kan berätta om en person, om en familj, om stilhistoria och om begravningstraditioner. I rapporten anges exempel på typer av gravvårdar som utifrån olika grunder bedöms som kulturhistoriskt värdefulla. Generellt gäller att ålderdomliga gravvårdar från tiden fram till 1850 bör föras in i kyrkans inventarieförteckning. Detta gäller även gravstaket och gravvårdar i gjutjärn och smidesjärn liksom äldre vårdar av trä. Många andra gravstenar har också ett kulturhistoriskt värde som kan kopplas till gravvårdens utförande, t ex material och konstnärlig utformning eller ett lokal/personhistoriskt värde. Inventeringen omfattar i första hand enbart gravvårdar ute på kyrkogården. I flera kyrkor finns det dock gravvårdar som förvaras i kyrkan eller i lokal i anslutning till kyrkan. Ofta har dessa ett stort kulturhistoriskt värde och bör tas med i kyrkans inventarieförteckning.

Den kulturhistoriska bedömningen görs utifrån principer som tagits fram av och fortlöpande diskuteras med representanter för Linköpings stift, länsstyrelserna i Kalmar, Östergötland och Jönköping samt läns museerna i Jönköpings och Kalmar län. En kulturhistorisk bedömning är aldrig definitiv utan hela tiden föremål för omvärderingar. Vid bedömningen tas hänsyn till dels varje enskild kyrkogårds egna värden, men också till värden i förhållande till andra kyrkogårdar i stiftet och i övriga landet. Inför varje planerad förändring skall tillstånd inhämtas från länsstyrelsen och varje ärende behandlas där från fall till fall. Den kulturhistoriska bedömningen utgör underlag för beslut om vilka åtgärder som kan vara berättigade till kyrkoantikvarisk ersättning.

Inventeringens uppläggning och rapport

Rapporten består av en historik över kyrkogården samt en beskrivning i ord och bild av kyrkogården som helhet och de olika kvarteren/områdena. En kulturhistorisk bedömning görs av varje kvarter/område samt över kyrkogården i dess helhet. Arbetet har varit uppdelat i en fältdel med inventering och fotografering samt en arkivgenomgång. De aktuella arkiv som gåtts igenom har främst varit läns museets topografiska arkiv och Antikvarisk-topografiska arkivet, Riksantikvarieämbetet i Stockholm. Uppgifter har vidare hämtats från aktuell litteratur däribland hembygdslitteratur. I viss mån har lantmäteriets handlingar och kartor nyttjats. De i rapporten redovisade arkivuppgifterna utgör en sammanfattning av genomgångna arkiv och ska inte ses som en komplett beskrivning av händelser i kyrkogårdens utveckling. Arbetet inkluderar en omfattande fotodokumentation varav ett antal bilder presenteras i rapporten. Delar av inventeringsmaterialet görs tillgängligt via Kulturmiljövårdens bebyggelseregister, ett informationssystem som förvaltas av Riksantikvarieämbetet (www.raa.se).

Fältarbete och rapport har utförts av antikvarie Caroline Morgansdotter, Östergötlands läns museum 2005. Rapporten finns tillgänglig på Linköpings stift, Länsstyrelsen i Östergötlands län, Östergötlands läns museum samt på respektive kyrklig samfällighet.



Utsnitt ur ekonomiska kartans blad 075 85 Ulrika, 1982.

ULRIKA KYRKOGRÅRD

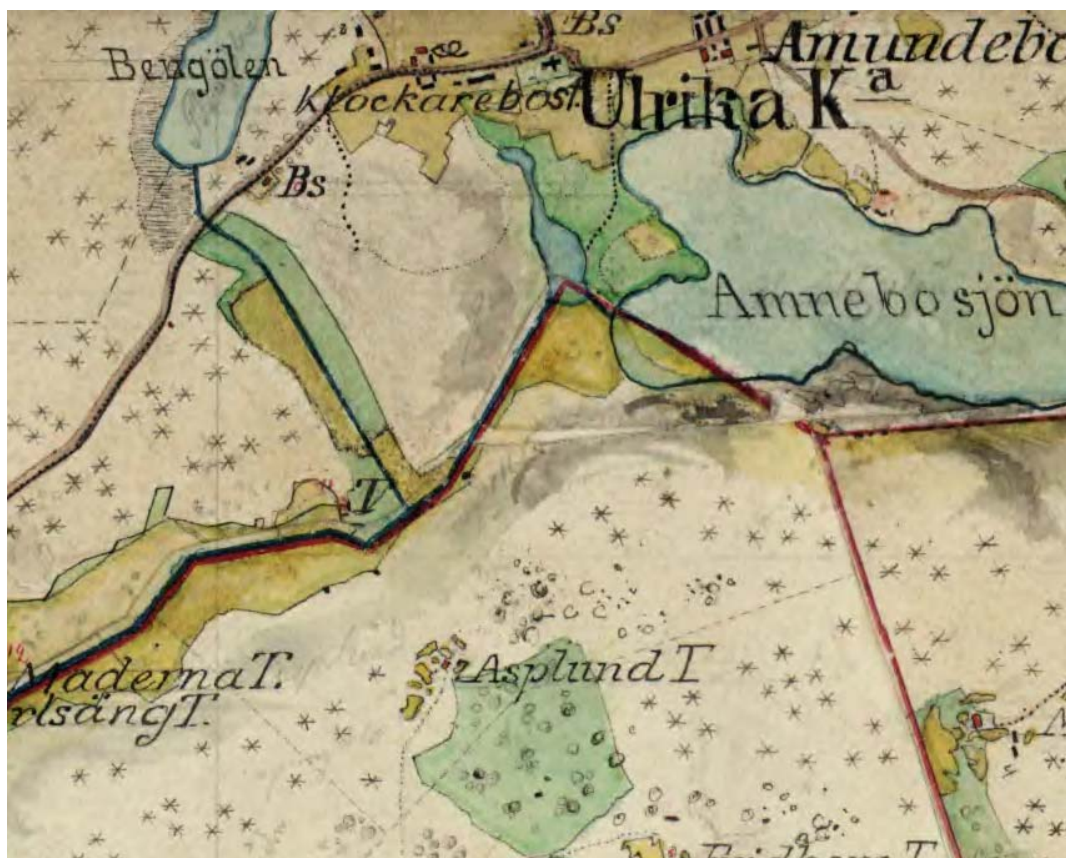
Kyrkan med omgivande kyrkogård ligger i utkanten av samhället. Kyrkogården har en rektangulär planform i östvästlig riktning. Kyrkan ligger på kyrkogårdens nordöstra del och kyrkans långhus är orienterat i öst/väst.



Flygfoton över Ulrika kyrka från 1954 visar den nya kyrkogårdens utbredning i väster. Foto från Östergötlands läns museums samlingar.

Kyrkogårdens omgivning

Ulrika kyrka är belägen i en trevägskorsning centralt i samhället. Väster och nordöst om kyrkan finns kyrkstallar, uppförda på 1850-talet, bevarade. Vid en kyrkogårdsutvidgning åt väster 1953 revs den östra delen av stallarna. Kyrkstallarna nordöst om kyrkan är också förkortade, men har fortfarande kvar sin äldre utformning. Norr om kyrkan och på andra sidan landsvägen ligger den f d socken- och fattigstugan från 1814. Väster om den uppfördes 1958 ett nytt församlingshem. Den f d prästgården är belägen vid Ycke, några kilometer norr om kyrkan.



Ulrika på häradskartan från 1868-1877, blad Nargöl.

Ulrika kyrka

Ulrika socken bildades 1736, fick sitt namn efter Ulrika Eleonora, och en ny kyrka uppfördes året därpå. Kyrkan fick en nästan medeltida form i timmerkonstruktion med högt brant spåntäckt tak, handspingat från Trehörna och doppat i tjära samt spånklädda fasader. En fristående klockstapel uppfördes 1752. Kyrkan utvidgades åt väster i slutet av 1700-talet och fick då sin nuvarande form med ingången genom ett vapenhus i väster. Interiören, med målningar av S G Stolt, har under senare år återfått sin 1700-talskaraktär. Ulrika kyrka är en av länets få bevarade träkyrkor. I kyrkomiljön ingår bl a bevarade kyrkstallar.



Ulrika kyrka och klockstapel 1941. Bild från Östgötabild.

Kyrkogårdens historik

Uppgifter om kyrkogårdens historik har i huvudsak hämtats från Östergötlands läns museums topografiska arkiv och bibliotek. Uppgifter om äldre lantmäterikartor är hämtade från Lantmäteriets websida.

Ulrika är ett samhälle med gamla anor, i den äldre delen finns den så kallade kyrkbyn samt en skola från 1920, lärarbostad från 1870 och ålderdomshemmet som byggdes någon gång i början av 1800-talet.

På fotografier från 1930-talet finns en stor mängd vita träkors på kyrkogården, ett fåtal av dessa finns kvar på fotografier från 1969. Idag är de borttagna. Fotografier från 1930-talet visar också den allmänna linje som fanns på kvarter A.

År 1953 utvidgades kyrkogården med en ny del, denna anlades i väster och delar av kyrkstallet revs för att ge plats.

Beskrivning av kyrkogården

Kyrkogården består av åtta kvarter: A-H. Den gamla delen utgör det östra området av kyrkogården och består av kvarter A-E. Den nya delen byggdes i mitten av 1950-talet och är placerad i väster och består av tre kvarter, F-H. Den mur som tidigare omgärdade den ursprungliga kyrkogården är bevarad och bildar således en gräns mellan den nya och den gamla kyrkogården.



Mursträckningen som delar av den gamla (t.v.) och den nya (t.h.) kyrkogården.

Allmän karaktär

Kyrkogården ger ett öppet intryck och mursträckningen som delar av kyrkogården i nordsydlig riktning bildar en tydlig gräns mellan den gamla och den nya delen. Det är en kallmurad halvmur, ca 0,2-0,9 m stora stenar i rödgrå granit. Muren är ca 1,0 m hög.

Omgärdning

Muren är en halvmur som är uppbyggd som en lodrät vägg med bakomliggande motfyllning. Den gamla delen består av kluvna stora granitblock, och den nya delen av råhuggna kvadrar.

Västra muren: kallmurad halvmur i rödgrå granit, ca 0,5-1,0 m stora granitblock. Muren är ca 1,1 m hög.

Norra muren: kallmurad halvmur i rödgrå granit, ca 0,5-1,6 m stora stenar. Muren är ca 1,2 m hög. Vid centrala delen av muren syns skillnad mellan den gamla och den nya.

Östra muren: kallmurad halvmur i rödgrå granit, ca 0,2-1,0 m stora stenar. Muren är ca 0,9-1,2 m hög.

Södra muren: kallmurad halvmur i rödgrå granit, ca 0,5-1,0 m stora stenar. Muren är ca 1,4 m hög. Elstängslet som hägnar in hästhagen löper parallellt med den södra mursträckningen och gör det således svårt att få en närmare titt på denna del av muren.



Stängslet som hägnar in hästhagen går parallellt med den södra muren.

Ingångar

Väster: ingång i det sydvästra hörnet, dubbelportar i gjutjärn, kvadratiska.

Norr: vid den norra mursträckningen finns två ingångar. Åt väster ligger den nya ingången i anslutning till parkeringen. Grindstolpar av släthuggen granit, kvadratiska i formen och rektangulära på höjden. Stolparnas toppar är avrundade med ett kors på, ca 1,7 m höga. Åt öster ligger den äldre ingången. Grindstolpar av släthuggen granit, kvadratiska i formen och rektangulära på höjden. De står på socklar och har pyramidformade toppar som pryds av ett klot med vimpel, ca 2,4 m höga.

Grindportarna var vid inventeringstillfället undanställda, de har konkav form och är rikt dekorerade.

Vegetation

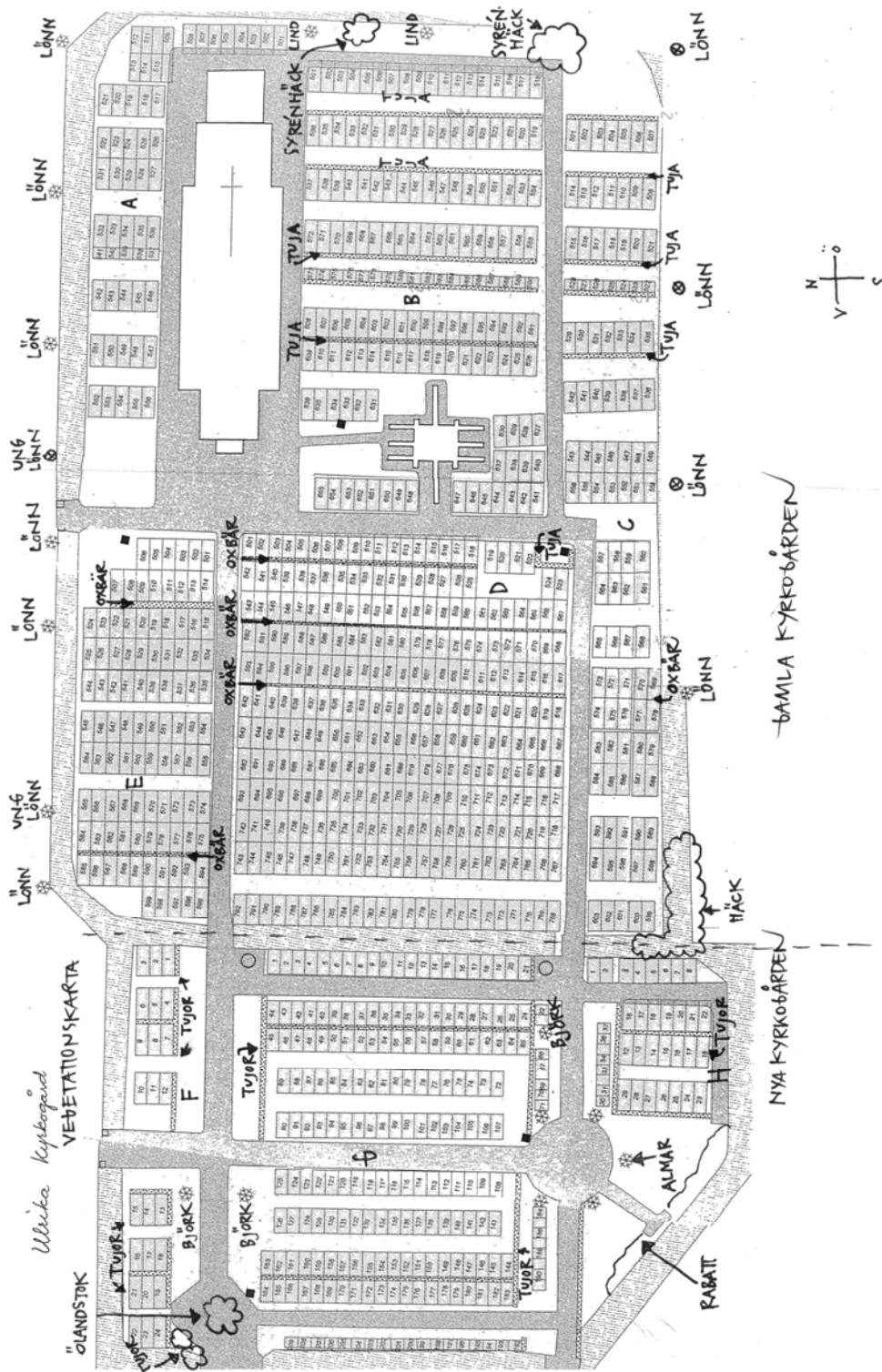
Kring den gamla kyrkogården är trädkransen relativt regelbunden. Vid den nyare delen saknas trädkrans.

Väster: trädkrans saknas.

Norr: trädkransen är regelbunden vid den nordöstra delen av muren och består av lönnar. Övervägande delen av träden är av samma ålder, men två är relativt nyplanterade och således mindre än de övriga. Trädkransen växer utanför muren och består av åtta lönnar.

Öster: vid den östra sträckningen växer två lindar, de växer innanför muren.

Söder: regelbundet planterade lönnar utgör den södra trädkransen. De växer vid den äldre delen av kyrkogården dvs den sydöstra sträckningen. Trädkransen växer utanför muren och består av fyra lönnar.



Vegetationskartan visar den växtlighet som finns på Ulrika kyrkogård.

Gångsystem

Grusgångar förbinder de olika kvarteren. Mellan gravvårdsraderna är det sammanfattningsvis gräsytor och på vissa sträckningar på nya kyrkogården förekommer överväxta kalkstensplattor.

Gravvårdstyper

Ett brett register finns av gravvårdstyper där de flesta är representerade. Exempel på olika gravvårdstyper är obelisk, håll, stenramsgrav med grus och gräs, dekorativa vårdar, ålderdomliga samt yngre moderna etc. Äldre vårdar är vanligast förekommande vid kyrkogårdens östra del och yngre gravvårdar är främst representerade i den nyare delen i väster. Benämningen syskongrav förekommer regelbundet i såväl de äldre som yngre kvarteren. Huvudnäringar i Ulrika socken har varit skogsbruk, jordbruk och hantverk, de titlar som förekommer på gravvårdarna refererar till dessa sysselsättningar, som t ex lantbrukare, hemmansägare, murare, målarmästare och skraddaremästare, skomakaremästare och kreaturshandlare. Även titlar som kyrkvärde, kyrkvaktmästare och godsägaren förekommer. Kvinnliga yrken som framkommer på ett par av vårdarna är lärarinna och barnmorska.

Minneslund

Minneslunden har sitt ursprung från slutet av 1950-talet då den första minneslunden anlades i Sverige. I minneslunden ersätts det personliga monumentet till anonymitet, där blir alla lika inför döden. Dess tillkomst är en konkret utveckling inom gravvårdskulturen. På Ulrika kyrkogård är minneslunden placerad vid kyrkogårdens sydvästra hörn. Där finns två träsoffor och en ställning i smide för vaser och ljus.

Byggnader



De västra kyrkstallarna i Ulrika. Idag är större delen av byggnaden riven då kyrkogården byggts ut i västlig riktning. Den västra delen av kyrkstallarna finns kvar och fungerar bl a som kyrkvaktmästarförråd. Bild från Östgotabild.

Väster och nordöst om kyrkan finns kyrkstallar, uppförda på 1850-talet, bevarade. När kyrkogården utvidgades, 1953, åt väster revs den östra delen av stallarna. Kyrkstallet används idag bl a som förrådsbyggnad. Byggnaden är uppförd i rödmålad stickspån. På baksidan består fasaden av panel. På byggnadens norra fasad finns tre dubbelportar med svartmålad stående panel. Den dubbelport som finns på den östra fasaden har svartmålad snedställd panel med dekorativa beslag och ligger i direkt anslutning till kyrkogårdens nyare del. Tvåkupigt tegel. Bakom byggnaden finns kompost, container

och diverse gravvårdar. Kyrkstallarna nordöst om kyrkan är också förkortade, men har fortfarande kvar sin äldre utformning.



Det västra kyrkstallets norra fasad och östra gavel.

Klockstapeln byggdes 1752 av kyrkobyggmästaren Bragner från Linköping, kostnaden uppgick till 350 daler kopparmynt. Bragner har även uppfört klockstapeln vid Åtvids gamla kyrka i Åtvidaberg. Klockstapelns tak och fasad är spåntäckt. I anslutning till kyrkan och kyrkogården ligger församlingshemmet som invigdes i april 1958 samt sockenstugan som byggdes 1814.

Övrigt

Träkors vid minneslunden samt två soffor. Även två träsoffor vid entrén till kyrkan. Kyrkogårdsbelysningen är enkla stolpar med klotformade kupor i genomskinligt glas. Fasadbelysning. Vattenpost och redskap finns på flertalet ställen.

Kulturhistorisk bedömning

Ulrika kyrka och kyrkogård byggdes på 1730-talet. Det medeltida mönstret lever dock vidare med tanke på kyrkans placering på den norra delen av kyrkogården. Placeringen kan ha med att göra att det ansågs mindre hedersamt att begravas norr om kyrkan, kvarter A blir på så vis ett av de mindre kvarteren på kyrkogården.

Utvidgningen av den nya kyrkogården skedde år 1953 och flygfotona från året därpå visar att den nya delen bevarat sitt ursprungliga utseende från 1950-talets mitt.

Halvmuren som omgärdar kyrkogården har en gräsbeväxt slänt mot kvarteren och den ramar in kyrkogården. Den är karakteristisk och av vikt för kyrkogårdens karaktär och har ett kulturhistoriskt värde.



Halvmurens gräsbevuxna slänt ramar in kyrkogården och är av vikt för dess karaktär.

Tillsammans med trädkransen bildar den en naturlig gräns mot omgivningen. Trädkransen är befintlig kring den äldre delen av kyrkogården och blir på så vis en markering mellan den gamla och nya delen. Detta förstärks av den mursträckning som tidigare var den västra kyrkogårdsmuren och som idag är en kvarleva som synliggör den äldre kyrkogårdens utbredning. Den tydliga gränsen mellan den gamla och den nya delen är av vikt då dessa faktorer bidrar till ökad förståelse och insikt i kyrkogårdens utveckling. Utbyggnaden i väster bör lyftas fram då den harmonierar väl med den äldre delen.

Grusgångssystemet är av vikt att bevara för att bibehålla kyrkogårdens karaktär.

Huvudnäringar i Ulrika socken har varit skogsbruk, jordbruk och hantverk, de titlar som förekommer på gravvårdarna refererar till dessa sysselsättningar, som t ex, virkeshandlare, skogsförman, lantbrukare, hemmansägare, murare, målarmästare, skräddaremästare, skomakaremästare och kreaturshandlare. Även titlar som kyrkvård och kyrkvaktmästare förekommer. Kvinnliga yrken som framkommer på några av vårdarna är lärarinna och barnmorska. Dessa vårdar är av kulturhistoriskt värde då de säger mycket om traktens näringsliv.

Kyrkan, kyrkogården och klockstapeln utgör tillsammans med den f d socken- och fattigstugan, församlingshemmet och kyrkstillarna en väl sammanhållen bebyggelsemiljö. De förr så vanliga kyrkstillarna utgör idag en sällsynt byggnadskategori i Östergötland. De berättar om en tid då det var kyrkplikt och om den långa väg som många kyrkobesökare hade att färdas. Likt kyrkstillarna utgör klockstapeln en sällsynt byggnadskategori i Östergötland och har ett högt kulturhistoriskt värde.

BESKRIVNING AV ENSKILDA KVARTER

Gamla kyrkogården

Kvarter A Gravplats nr 501-556

Kvarteret omfattar gravplats nr A 501-556 och ligger norr och öster om kyrkan. I väster kvarter E. Norr om kvarteret, utanför kyrkogården, går landsvägen och sockenstugan. Öster om kvarteret finns en mindre gräsyta och landsväg. Söder om kvarteret finns kvarter B.



Gamla kyrkogården, kvarter A. Det minsta av kyrkogårdens kvarter, det är glest mellan gravvårdarna och området saknar rygghäckar.

Allmän karaktär

Kvarteret saknar rygghäckar eller annan vegetation och det gör att dess karaktär är öppen.

Omgärdning

I väster grusgång och i norr och öster mur och trädkrans, i söder grusgång.

Ingångar

Vegetation

Lönn i trädkransen.

Gångsystem

Grusgång längs kyrkans norra fasad i östvästlig riktning.

Gravvårdstyper

Övervägande låga och breda. Grå, svart och röd granit vanligast förekommande. De flesta är från 1940- och 1950-talen. Vid kvarterets östra del äldre och höga gravvårdar i granit och kalksten. Två stenramsgravar. De äldre är från början av 1800-talet.

Byggnader

Övrigt

Två belysningsstolpar samt soffa vid kyrkans entré.

Kulturhistorisk bedömning

Enskilda gravvårdar har ett kulturhistoriskt värde.

Kvarter B Gravplats nr 501-655

Kvarteret omfattar gravplats nr B 501-655 och ligger söder om kyrkan. Väster om kvarteret finns kvarter D. Norr om kvarteret kyrkan. Öster om kvarteret, utanför kyrkogården, finns en mindre gräsyta samt landsvägen. Söder om kvarteret ligger kvarter C.



Gamla kyrkogården, kvarter B.

Allmän karaktär

Variationsrikt kvarter gällande gravvårdstyper, rygghäckarna skapar symmetri.

Omgärdning

Väster och norr om kvarteret går grusgången. I öster finns mur och de två lindar som utgör den östra trädkransen. I söder grusgång.

Ingångar

Vegetation

Två lindar i trädkransen. En friväxande syrenbuske vid lindarna, samt en lind i det sydöstra hörnet. Fyra klippta rygghäckar, tujor, ca 1,2 m höga i nordsydlig riktning. Två klippta rygghäckar i nordsydlig riktning, ca 0,7-0,9 m höga.

Gångsystem

Grusgång omgärdar kvarteret, gräsytor mellan gravvårdsraderna.

Gravvårdstyper

Ett brett register av gravvårdstyper representeras i kvarter B. Hällar, liggare, höga ålderdomliga i kalksten samt yngre, breda och låga i kalksten, svart, röd och grå granit. Gravvårdarna är representerade från slutet av 1800-talet och från 1900-talet. Möjligen flest från de första decennierna av 1900-talet samt från 1900-talets sista decennier.

Byggnader

Klockstapel.

Övrigt

Träsoffa vid kyrkans entré. Belysningsstolpar samt fasadbelysning.

Kulturhistorisk bedömning

Rygghäckarna är av värde då de ger kvarteret struktur. Kulturhistoriska värden finns hos enskilda gravvårdar.

Kvarter C Gravplats nr 501-603

Kvarteret omfattar gravplats nr C 501-603. Väster om kvarteret finns kvarter H, i norr kvarter B och D. Öster om kvarteret mur och trädkrans. Söder om kvarteret, utanför kyrkogården, finns en hästhage.



Gamla kyrkogården, kvarter C.

Allmän karaktär

Kvarteret är relativt smalt på bredden och långt på längden och utgör den södra delen av den gamla kyrkogården. Att kvarteret till övervägande del främst består av låga och breda gravvårdar samt oregelbundna rygghäckar ger kvarteret ett öppet intryck.

Omgärdning

I väster en mindre gräsyta, i norr grusgång. I öster och i söder gräsyta.

Ingångar

Vegetation

Lönn i trädkransen. I kvarterets östra del fyra klippta rygghäckar, tujor, ca 1,2 m höga i nordsydlig riktning. Två klippta rygghäckar i nordsydlig riktning, ca 0,7-0,9 m höga. I kvarterets västra del en klippt oxbärshäck i nordsydlig riktning från kvarter D, ca 0,9-1,2 m hög. I kvarterets sydvästra hörn växer en häck mot kvarter H.

Gångsystem

Grusgång i östvästlig riktning, parallellt med kvarteret.

Gravvårdstyper

Främst låga och breda i svart, grå och röd granit men kalksten förekommer också samt stenramsgrav med grus, håll och enstaka som är högre. Vanligast förekommande från mitten av 1900-talet samt från 1970- och 1980-talen.

Byggnader

Övrigt

Kulturhistorisk bedömning

Kulturhistoriskt värde finns hos enskilda gravvårdar.

Kvarter D Gravplats nr 501-792

Kvarteret omfattar gravplats nr D 501-792. Väster om kvarteret ligger kvarter G. I norr finns kvarter E, i öster kyrkan och kvarter B. I söder kvarter C.



Gamla kyrkogården kvarter D. Den högra byggnaden är församlingshem, byggt 1958.

Allmän karaktär

Öppen karaktär.

Omgärdning

I väst gräsyta, i norr, öster och söder grusgång.

Ingångar

Vegetation

Tre klippta oxbärshäckar i nordsydlig riktning, ca 0,9-1,2 m höga, relativt glesa. Rygghäckarna växer på kvarterets östra del. En klippt tuja vid redskapshörnan i sydöstra hörnet, ca 1,1 m hög.

Gångsystem

Grusgång omgärdar kvarteret i norr, öster och i söder. I väst avgränsas kvarteret av muren gentemot kvarter G.

Gravvårdstyper

Brett register av gravvårdstyper, varierad ålder, vanligast förekommande från 1950-talet – 1990-talet. Bl.a. en enhetligt utformad stenramsgrav med kedjestaket och grus. Såväl höga, ålderdomliga i kalksten som låga och breda i röd, grå och svart granit. Flertalet stenramsgravar med grus samt stenramsgrav med gräs. Den allmänna linjen utgjordes tidigare av raden vid den ursprungliga västra muren, dvs nr 768-792.



Exempel på enhetligt utformade stenramsgravar i kvarter D.

Byggnader

Övrigt

Fasadbelysning. Redskapshörna samt vattenpost i det sydöstra hörnet.

Kulturhistorisk bedömning

Kulturhistoriskt värde hos enskilda gravvårdar. De enhetligt utformade stenramsgravarna ovan har ett mycket högt kulturhistoriskt värde.

Kvarter E Gravplats nr 501-599

Kvarteret omfattar gravplats nr E 501-599 och ligger nordväst om kyrkan. I väst finns kvarter F. I norr, utanför kyrkogården, finns trädkrans, landsväg och församlingshem. I öst kvarter A, i sydöst kyrkan och i söder kvarter D.



Gamla kyrkogården, kvarter E.

Allmän karaktär

Öppen karaktär.

Omgärdning

I väst och i norr gräsyta och mur. I öst och i söder grusgång.

Ingångar

Vegetation

Två klippta oxbärshäckar i nordsydlig riktning. Relativt glesa. Den västra ca 0,4-1,2 m hög och den östra ca 1,1 m hög. Fem sockertoppsgranar vid en grav.

Gångsystem

Grusgång går parallellt med kvarteret i östvästlig riktning.

Gravvårdstyper

Gravvårdar från 1900-talet, såväl höga och ålderdomliga som yngre låga och breda. Svart, grå och röd granit samt kalksten. En obelisk samt en vård som kröns av en urna. Stenramsgravar med grus samt med gräs.

Byggnader

Övrigt

Belysningsstolpe. Redskapshörna och vattenpost i nordöstra hörnet.

Kulturhistorisk bedömning

Enskilda gravvårdar har ett kulturhistoriskt värde.

BESKRIVNING AV ENSKILDA KVARTER

Nya kyrkogården

Kvarter F Gravplats nr 1-24

Kvarteret omfattar gravplats nr F 1-24. Väster om kvarteret ligger kyrkstallet och norr om kvarteret en asfalterad parkering. I öster kvarter E och i söder kvarter G.



Nya kyrkogården, kvarter F. Kvarteret är indelat i mindre områden där tujahäckar skapar dess karaktär.

Allmän karaktär

Rygghäckarna är planterade så att de skapar små kvarter, enbart yngre gravvårdar och flertalet har symboler som relaterar till yrkesliv eller ett intresse, t ex en lastbil och ett garnnystan.

Omgärdning

I väst, norr och i öster gräsyta och mur. I söder grusgång.

Ingångar

Den norra murens nya ingång från parkeringen.

Vegetation

Rygghäckar, klippta tujor i nordsydlig och östvästlig riktning, ca 0,9 m hög. En björk, två höga tujor samt en friväxande ölandstok.

Gångsystem

Grusgång går parallellt med kvarteret i östvästlig riktning, samt delar av det i nordsydlig riktning i anslutning till ingången i den norra muren.

Gravvårdstyper

Enbart yngre, låga och breda i svart, röd och grå granit. Framst från 1990-tal fram till år 2005.

Byggnader

Övrigt

Kulturhistorisk bedömning

I kvarter F är det relativt glest mellan gravvårdarna. De befintliga tillhör kategorin låga och breda och är från 1990-talet fram till år 2005. De är exempel på nutida trender inom gravvårdskulturen, trender där symbolen blir ett sätt att göra vården mer personlig. Symbolen relaterar till den bortgångnes yrkesliv eller fritidsintresse. Dessa har ett kulturhistoriskt värde och kommer i framtiden vara ett signifikativt tidsdokument.



Exempel på gravvårdar i kvarter F där symboler som lastbil och garnnystan skildrar den bortgångnes yrkesliv eller fritidsintresse.

Rygghäckarna som skapar de mindre enheter som skapar kvarterets struktur är av kulturhistoriskt värde.

Kvarter G Gravplats nr 1-190

Kvarteret omfattar gravplats nr G 1-190. Väster om kvarteret ligger en gårdsplan bakom förrådsbyggnaden med kompost, container mm. I norr kvarter F och i öster kvarter D. I söder kvarter H samt minneslund.



Nya kyrkogården, kvarter G.

Allmän karaktär

Öppen karaktär där gravvårdarna är låga och breda.

Omgärdning

I väst gräsyta samt mur, i norr grusgång, i öst gräsyta samt mur och i söder grusgång.

Ingångar

Vid muren sydvästra hörn.

Vegetation

Klippta rygghäckar, tujor, ca 1,1 m höga i nordsydlig- och östvästlig riktning. Två björkar samt fem almar vid minneslundan. Sockertoppsgranar och tujor vid enskilda gravvårdar.

Gångsystem

Kvarteret omgärdas och delas av, av grusgångar. Överväxta kalkstensplattor vid vissa sträckningar i kvarteret.

Gravvårdstyper

Enbart yngre, breda o låga vårdar i röd, grå och svart granit. Flest från 1960-tal – 1990-tal, en barngrav.

Byggnader

Övrigt

Minneslund, två redskapsstationer med vattenpost, två belysningsstolpar samt träkors vid minneslund.

Kulturhistorisk bedömning

Enskilda gravvårdar har ett kulturhistoriskt värde.

Kvarter H Gravplats nr 1-37

Kvarteret omfattar gravplats nr H 1-37. Väster om kvarteret ligger minneslund och i norr kvarter G och i öster kvarter C. I söder, utanför kyrkogården, gräsyta, mur samt hästhage.



Nya kyrkogården, kvarter H.

Allmän karaktär

Rygghäckarna skapar en kvarterskaraktär.

Omgårdning

I väster gräsyta, grusgång i norr samt gräsyta i öster och grusgång i söder.

Ingångar

Vegetation

Rygghäckar, klippta tujor, i nordsydlig- och östvästlig riktning, ca 0,9 m hög.

Gångsystem

Grusgång omgärdar kvarteret i norr, öster och i söder.

Gravvårdstyper

Enbart låga och breda i röd, svart och grå granit, vanligast förekommande från 1980-talet fram till 2005.

Byggnader

Övrigt

Kulturhistorisk bedömning

Enskilda gravvårdar har ett kulturhistoriskt värde. Rygghäckarna som skapar de mindre enheter som skapar kvarterets struktur är av kulturhistoriskt värde.

Källor:

Broocman C F. Beskrifning öfver the i Östergötland..... . 1760.

Faksimilutgåva 1993.

Brate E. Östergötlands runinskrifter. Stockholm 1911.

Kulturmiljövård 6/98. Riksantikvarieämbetet. Stockholm 1989.

Kyrkogårdens gröna kulturarv. Stad&Land. Movium/inst för landskapsplanering.

Sveriges lantbruksuniversitet nr 103/1992.

Ridderstad A. Östergötlands beskrivning. Andra delen. Stockholm 1918.

Tham W. Beskrifning öfver Linköpings län. Förra delen Stockholm 1854. Andra delen Stockholm 1855.

Theorell A, Wästberg P, Hammarskiöld H (foto). Minnets stigar. En resa bland svenska kyrkogårdar. 2001.

Wadsjö H (red). Kyrkogårdskonst. Stockholm 1919. Theorell A, Wästberg P, Wadsjö H (red). Kyrkogårdskonst. Stockholm 1919.

Widegren PD. Försök till en ny beskrivning över Östergötland. Första bandet 1817.

Andra bandet 1828. Faksimilutgåva 1993.

Östergötlands läns museums topografiska arkiv.

Muntliga uppgifter –

www.lantmateriet.se.

www.tema.liu.se/kultarv/ Östgötabild.

EXEMPEL PÅ GRAVVÅRDAR MED KULTURHISTORISKT INTRESSE

Förklaring till exempellistan

Exempellistan är indelad i två delar. Den första delen som innehåller uppgifter om kyrkogård, kvarter, gravnummer, material, efternamn, hemvist och årtal är en identifikationsdel. Under den andra delen anges en kulturhistorisk notering med uppgift om titel, gravplats och gravvård. Dessutom noteras eventuella skador och andra anmärkningar.

Kvarter: anges endast i de fall då kyrkogården är indelad i kvarter.

Numrering: görs efter gravkartan. Ofta kan det vara svårt att exakt lokalisera gravnumret, då gravbredd kan variera och många gravnummer intill varandra saknar gravvård. Att gravnumren ofta börjar med "0" beror på att datorn ska kunna sortera materialet i rätt ordning. I vissa fall står äldre gravvårdar utan gravnummer bland övriga gravar och då ges de t ex beteckningen "onumr. S om 042". Stenar som står undanställda och bedöms ha ett kulturhistoriskt värde ges nya nummer: "ÖLM 1, ÖLM 2 o s v".

Material: Här anges vårdens material. Beteckningen "granit" används utan närmare specifikation av olika typer. Stenens färg förkortas sv (svart), gr (grå), r (röd), gr/r (grå/röd) osv.

Efternamn: I allmänhet det första efternamnet som står på gravvården.

Hemvist: Det geografiska namn som står på gravvården. Det kan röra sig om bynamn, gårdsnamn eller namnet på en mindre fastighet. I undantagsfall är det namnet på en plats som inte ligger i socknen.

F:a årtal och S:a årtal: anger det tidigaste respektive senaste dödsåret som står på gravvården. Är det endast ett årtal angivet står det i F:a årtal.

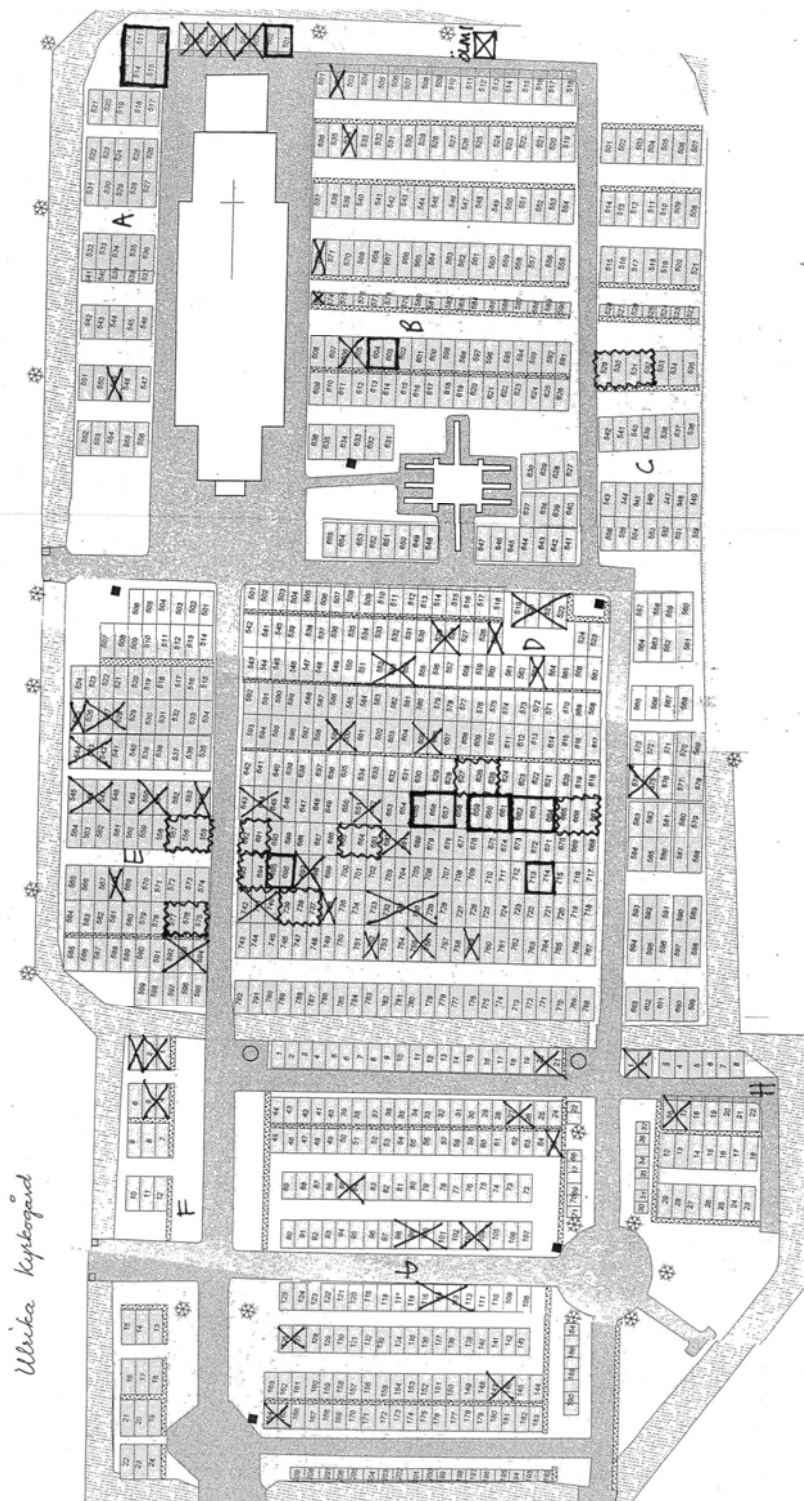
Titel: Samtliga yrkestitlar samt hemmansägare, rusthållare m m. Dessa gravvårdar bedöms ha ett kulturhistoriskt intresse oavsett vårdens ålder.

Gravplats: Gravplatsen är omramad av stenram, häck, järnstaket eller kedja. Själva gravplatsen är i allmänhet täckt med grus men i vissa fall med gräs.

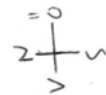
Gravvård: Speciella typer av gravvårdar som t ex gjutjärnskors, träkors, häll, sköld, ålderdomlig sten m m.

Skada: Notering om eventuell skada, t ex rost på en gjutjärnsvård eller på ett järnstaket, sprucken kalkstensvård o dyl. Här noteras även om det är ovanligt mycket lava på framför allt kalkstensvårdarna.

Anmärkning: Här noteras om gravvården har ett lokalthistoriskt eller personhistoriskt intresse eller andra anmärkningar– L1, P1, A1 osv. Detta hänvisar till korta notiser i slutet av exempellistan.



Ullika kyrkogård



- X = EXEMPEL PÅ GRAVVÅRDAR MED KULTURHISTORISKT INTRESSE
- = STENRAMS-GRÄV M. BRÄS
- ⊞ = STENRAMS-GRÄV M. BRUS

På gravkartan visas exempel på gravvårdar med kulturhistoriskt intresse.