



Vår referens

Miljöavdelningen
Kulturmiljöenheten
Ann Tschannen
040-25 26 88

Se sändlista



Byggnadsminnesförklaring av Torekovs varmbadhus, Torekov 98:1, Båstad kommun

BESLUT

Länsstyrelsen beslutar om byggnadsminnesförklaring enligt 3 kap 1 § lagen (1988:950) om kulturminnen mm, KML, av Torekovs varmbadhus, Torekov 98:1, Båstad kommun. Länsstyrelsen meddelar med stöd av 3 kap 2 § KML följande skyddsbestämmelser.

1. Varmbadhuset får inte rivas, byggas till eller till sin exteriör förändras.
2. Ingrepp i eller ändring av stomme eller planlösning får inte göras.
3. Ingrepp i fast inredning får ej göras, förutom i de delar som i bilaga 2 markerats med kryss.
4. Ytskikt får inte förändras, skadas eller tas bort, förutom i de delar som i bilaga 2 markerats med kryss.
5. Byggnaden skall underhållas så att den inte förfaller. Vård och underhållsarbete skall utföras på ett sådant sätt att de kulturhistoriska värdena inte minskar samt med material och metoder som är väl beprövade och anpassade till byggnadens egenart.
6. Skyddsområde (se bilaga 3), avgränsat med särskild linje, får inte ytterligare bebyggas, hårdgöras eller på annat sätt väsentligt förändras. Skyddsområdet skall vårdas och skötas så att det bibehåller sin karaktär.

Om det finns särskilda skäl får länsstyrelsen enligt 3 kap 14 § KML lämna tillstånd till att byggnadsminnet ändras i strid mot skyddsbestämmelser.

Kommentarer till skyddsbestämmelser

Intentionen med skyddsbestämmelserna är att byggnaden ska bibehålla sin ursprunglighet och nuvarande utformning för framtiden. För att kunna bibehålla bevarad karaktär av varmbadhusets interiör omfattas såväl stomme, planlösning, fast inredning och ytskikt av skyddsbestämmelserna. Med fast inredning menas dörrar, fönster, foder, lister, badkar mm. För att kunna bibehålla karaktären av

2010-05-04 beslut. Sh
kyss. 4/1 EF: BM ryg. Ar. /h



varmbadhuset beläget på en klippvägg nära vattnet och hamnen är det angeläget att denna karaktärsskapande öppna yta inte bebyggs eller förändras.

I samband med renoveringen 1996-97 återfick byggnaden i stort sin ursprungliga utformning och utseende. Att samtliga, såväl nytillkomna som ursprungliga, delar omfattas av skyddet är en förutsättning för att syftet med byggnadsminnesförklaringen ska vara meningsfullt. Även den senare tillkomna tillbyggnaden omfattas av skyddet då denna utgör en väsentlig del av varmbadhuset.

Ändringar som strider mot skyddsbestämmelserna kräver skriftligt tillstånd från länsstyrelsen. Med ändring menas alla åtgärder som inte är rent underhåll, exempelvis borttagande eller ändring av byggnadsdelar, upptagning och igensättning av fönster och dörrar, nya installationer såsom ventilationer och rördragningar, byte av färgsättning samt ändring av material och färgtyp. Länsstyrelsen vill påpeka att utförandet i sig, inte bara utseendet på den utförda insatsen, är en stor del av ett byggnadsminnets kulturhistoriska värde, varför såväl material som utförande måste anpassas till huset. Alla eventuella ändringar och tillägg måste kunna tas bort för att kunna återställa utseendet innan åtgärden gjordes.

REDOGÖRELSE FÖR ÄRENDET

Sedan fråga väckts av Torekovs Turist- och Badförening att förklara Torekovs varmbadhus för byggnadsminne har meddelande om detta sänts till lantmäterimyndigheten den 11 november 1995.

Inför förslag på byggnadsminnesförklaring har länsstyrelsen låtit Regionmuseet Kristianstad/Landsantikvarien i Skåne utföra kulturhistorisk värdering och dokumentation av varmbadhuset, Rapport 2005:7.

Torekovs Turist- och Badförening, som är lagfaren ägare till byggnaden, har ställt sig positiv till en byggnadsminnesförklaring av varmbadhuset i Torekov. Båstad kommun som lagfarna ägare för marken har inte haft något att erinra över byggnadsminnesförklaringen.

Torekovs varmbadhus ligger inom område som är utpekade i Länsstyrelsens regionala kulturmiljöprogram. Byggnadsminnets skyddsområde berör en äldre befästningsanläggning som är registrerad som fast fornlämning.



HISTORIK OCH BYGGNADSBESKRIVNING

Badandets historia

Från att badandet i Sverige skett i vattendrag, sjöar och hav, kom under senare delen av medeltiden influenserna från Europa att innebära att det även här uppfördes olika offentliga badinrättningar. Dessa samlingsplatser kom senare att anses omoraliska och skadliga då det förkom gemensamma bad och dryckenskap. Detta ledde under början av 1700-talet till förbud att hålla badhus. Med epidemierna i England kom under mitten på 1800-talet bestämmelser som stödde badhusbyggandet. Detta kom att influera övriga länder i Europa, och vikten av vattnets betydelse för hygien och hälsan spreds. Samtidigt som badhusen stängdes växte kurorterna vid kusterna och hälsokällorna. Vattnets betydelse förnekades aldrig av läkarna, och professor Carl Curman verkade i Sverige genom sitt arbete, som badläkare och sina skrifter från slutet av 1800-talet, till att badande åter blev en angelägenhet för alla. Även "Svenska föreningen för folkbad" bidrog genom sina resor och propaganda till att det fortsatte inrättas badhus under 1900-talets början då tuberkulos var en folksjukdom. Badandet var länge påkallat av hygieniska och medicinska skäl, men även den sociala delen var viktig. Det talades tidigt om vederkvickelsens betydelse och med badhusens uppförande fanns ofta koppling till motion och massage med.

Från England kom influenser om bad i kar med gyttja och tång. Tången som hämtades från havet ansågs med sina höga halt av jod vara bra för kroppen. Det var baderskor som arbetade vid badhusen. Arbetet var tungt med all hantering av vatten och skrubbande av kroppar.

Med det ökade intresset för badande fick kustens näringar under slutet av 1800-talet tillskott genom turism. Den nya efterfrågan på pensionat och sommarboende kom att förändra samhällena och en mer påkostad arkitektur blev känd.

Idag finns åter en renässans för våra badinrättningar där efterfrågan framför allt är kopplad till de så kallade spaanläggningarna.

Varmbadhuset i Torekov

Torekofs varmbadhus uppfördes 1876. Av ett kommunalstämmoprotokoll framgår att initiativtagarna troligen var sjökaptan F.F. Wulff, sjökaptan P.B. Paulsson, sjökaptan P.G. Pettersson, F. Johnsson, sjökaptan N.P. Röyter, skollärare N. Svensson och pastorsadjunkt N. Engström. De hade förstått betydelsen av det ökade intresset för badinrättningar vid kusten och såg



möjligheten att locka gäster till Torekov. Varmbadhuset i Torekov uppfördes i första hand för privat bruk men kom snart att drivas kommersiellt. Enligt uppgift dröjde det däremot inpå 1940-talet till att andra än societeten i Torekov komma att nyttja varmbadhuset.

Sedan 1955 ägs byggnaden av Torekovs Turist- och Badförening, tidigare kallad Torekovs Havsbadförening. Båstads kommun är markägare.

Byggnadsbeskrivning

Varmbadhuset som är en relativt enkel liten byggnad ligger på hamnplanen i Torekov. Entrén är på gaveln mot hamnplan och byggnadens baksida är vänd mot havet. Byggnaden har en våning med idag inredd vind. Ytterväggarna är klädda med liggande, fasad pärlspontpanel. Gavlarna är klädda med locklistpanel. Papptak är lagt med slättäckning. Fönstren är sexdelade tvåluftsfönster med mittpost. Entrédörren är utformade som dubbeldörr med överljus och liggande panel. De två övriga dörrarna är enklare men även de har liggande panel.

Interiören återger idag en miljö från byggnadens uppförande med bevarad planlösning och med pärl- eller fasspontpanel, enkla spegeldörrar och profilerade foder. I samband med renoveringen 1996-97 återfick byggnadens interiör i stort sitt ursprungliga utseende. Genom att senare tillkomna byggmaterial som panel, kakel, innertak, golvmattor, färgskikt togs bort kom mycket av byggnadens ursprungliga utseende och utförande i dager. Tack vare detta kunde renoveringen i stort utgå från hur byggnaden sett ut i samband med uppförandet. Även om det finns senare tillkomna och utbytta material och ytskikt har alltså dessa direkt koppling till dokumenterad ursprunglig utformning.

Tillbyggnaden och de två rum närmast denna utgör de delar av byggnaden som inte utgick från något dokumenterat äldre utseende i samband med renoveringen i slutet av 1990-talet. Invändigt utformades dessa efter utökande behov för verksamheten men med övriga byggnadens interiör som förlaga. De ingår alltså idag i en helhet som ger karaktär till byggnaden och därför är av betydelse för bevarandet av denna. Utvändigt skiljer sig tillbyggnaden från den övriga byggnaden genom sin mer sentida utformning.

Efter stormen Gudrun 2005 då varmbadhusets tak fick läggas om kom skorstenen aldrig att uppföras igen. Det är däremot angeläget ur kulturmiljösynpunkt att



byggnaden återfår sin skorsten då den visar en viktig del och förutsättning för verksamheten som funnit i byggnaden.

För en mer fyllig byggnadsbeskrivning och historik se ”Varmbadhuset i Torekov; antikvarisk kontroll och byggnadsminnesutredning, 2004”, Regionmuseet Kristianstad/Landsantikvarien i Skåne, 2005:7

MOTIVERING

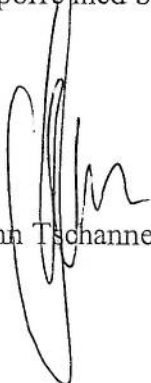
Badandet har som företeelse varierat under århundraden. Under senare delen av 1800-talet kom badandet att få större betydelse för folket då det ansågs viktigt för hygien och hälsan. Torekofs varmbadhus speglar denna företeelse utifrån rådande influenser och ett tidigt initiativ från de boende i trakten. Att denna tidiga badinrättning skapades utifrån initiativ från ett samhälle som präglades av sjöfarts- och hamnverksamhet men senare också turism gör den intressant utifrån ett samhällshistoriskt perspektiv. Den sociala skillnaden i nyttjande där varmbadhuset blev tillgängligt för alla Torekovsbor först på 1940-talet samt att detta var en kvinnlig arbetsplats ger byggnaden även ett socialhistoriskt värde. Varmbadhuset i Torekov är ett av landets äldsta badhus som fortfarande är i drift, och tillhör en av få anläggningar med välbevarad interiör och som än idag erbjuder det traditionella tångbadet.

Av 3 kap 1§ KML framgår att en byggnad som genom sitt kulturhistoriska värde är synnerligen märklig får förklaras som byggnadsminne. Länsstyrelsen anser mot bakgrund av ovanstående beskrivning att Torekofs varmbadhus har ett sådant kulturhistoriskt värde av nationell betydelse att en byggnadsminnesförklaring är väl motiverad.

Detta beslut kan överklagas hos Förvaltningsrätten i Malmö, se nedan.

I den slutliga handläggningen av detta ärende har deltagit länsöverdirektör Björn Risinger, kulturmiljödirektör Mats Riddersporre med byggnadsantikvarie Ann Tschannen, föredragande.


Björn Risinger


Ann Tschannen



Bilagor

1. Översiktskarta
2. Situationsplan med skyddsområdesgränser
3. Planritning

Sändlista

Torekovs Turist- och Badförening, Hamnplan 2, 260 93 Torekov
Båstads kommun

Kopia

Båstad kommun, stadsbyggnadskontoret
Regionmuseet Kristianstad/Landsantikvarien i Skåne
Riksantikvarieämbetet

*Lantmäterimyndigheten Skåne län Box 302, 291 32 KRISTIANSTAD
Kulturmiljö*

Hur man överklagar

Om Ni vill överklaga Länsstyrelsens beslut skall Ni skriva till Förvaltningsrätten i Malmö. **Överklagandet skall dock skickas till Länsstyrelsen i Skåne län, 205 15 Malmö.**

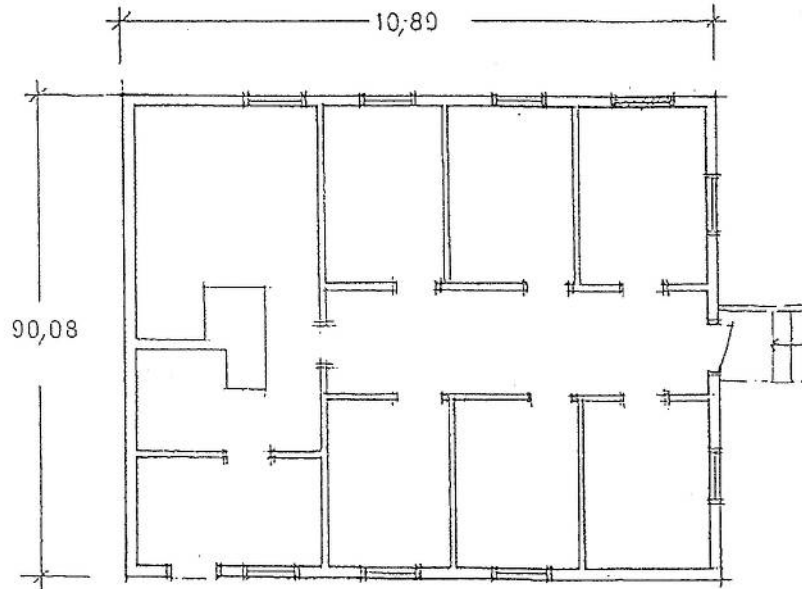
Av överklagandet skall framgå vilket beslut Ni överklagar (ange diarienummer) och hur Ni vill att beslutet skall ändras.

Skrivelsen skall undertecknas. Uppge också adress och telefonnummer. Om Ni har handlingar eller annat som Ni anser stöder Er uppfattning så bör Ni skicka med detta.

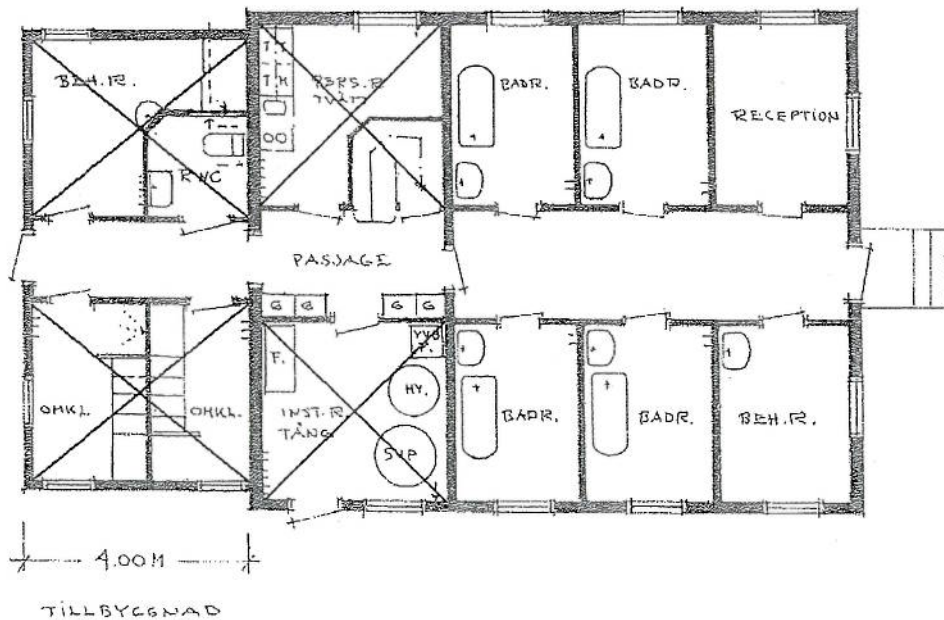
Länsstyrelsen måste ha fått Ert överklagande **inom tre veckor från den dag Ni fick del av beslutet.** Är klaganden part som företräder det allmänna skall överklagandet ha kommit in **inom tre veckor från den dag beslutet meddelades.** **Annars kan överklagandet inte tas upp till prövning.**

Behöver Ni veta mera om hur Ni skall göra kan Ni kontakta Länsstyrelsen, tel 040- 25 20 00 (växel).



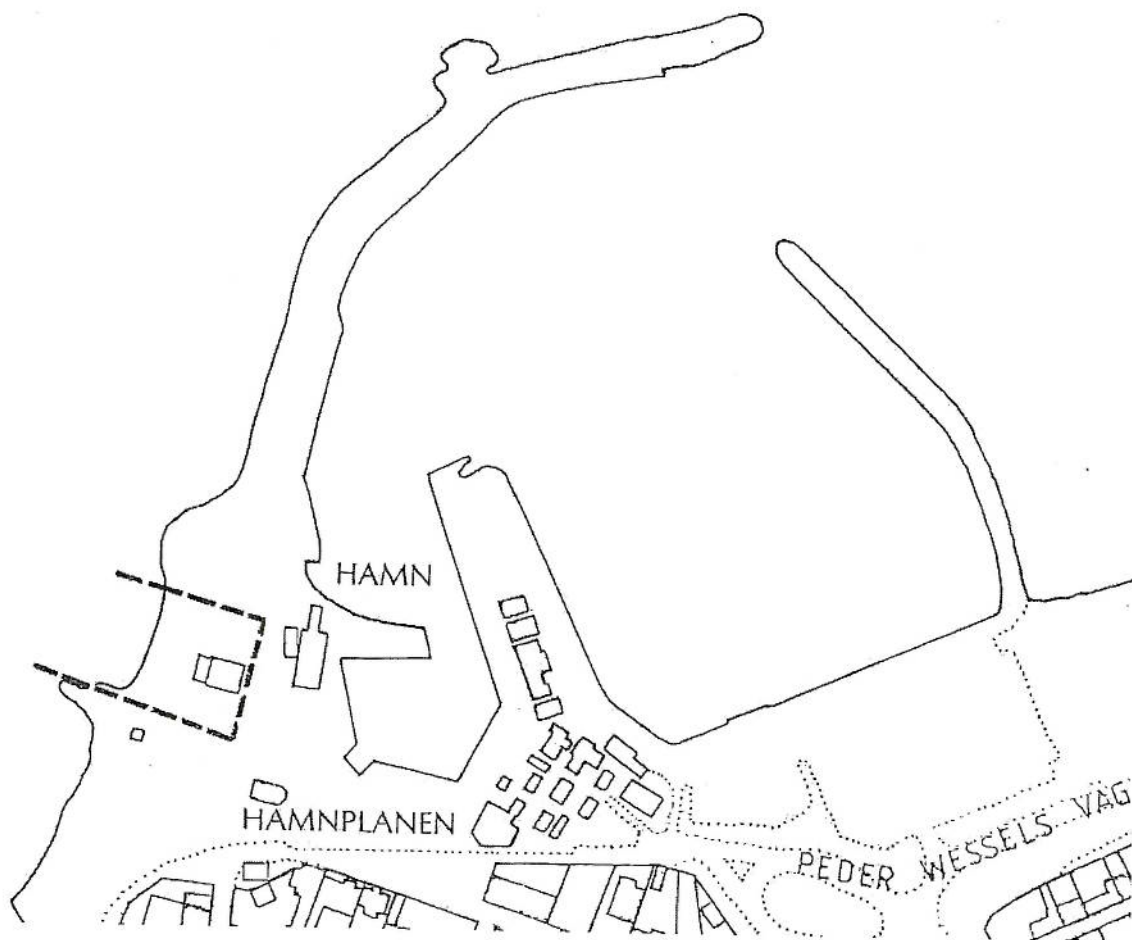


Gamla planen, uppmätt innan om- och till byggnaden 1996-97



Torekøvs varmbadhus, Planlösning efter ombyggnad 1996-97
I kyssmarkerade rum är fast inredning och ytskikt inte skyddade

Bilaga 3. Situationsplan med skyddsområdesgränser



Torekøvs varmbadhus med skyddsområde avgränsat med streckad linje

