



Stehag
SK

Riksentikvarieämbetet
Ink. 2003-08-04
Dnr. 315-2726-2003

2003-07-10
DELGIVNINGSKVITTO

432-19144-97

Vår referens
Miljöenheten
Suzanne Pluntke
040/044-25 20 43

H 602 (jordbruk)
A 343 (varn, industri)



ÄTTELSE-
ESLUT
003-08-01

Länstyrelsen
eslutar med
töd av 26 §
förvaltnings-
lagen att
rätta felskriv-
ningen gällande
diarienumret
"432-19144-97"
med "432-19114-
97".

Sven Nerius

Byggnadsminnesförklaring av Bålamöllan på fastigheten Bålamöllan 1:3 (Stehags sn), Eslövs kommun, Skåne län.

Länstyrelsens beslut

Länstyrelsen beslutar om byggnadsminnesförklaring enligt 3 kap. 1 § lagen om kulturminnen m.m. (1988:950), KML, av Bålamöllan på fastigheten Bålamöllan 1:3 i Stehags socken, Eslövs kommun, Skåne län.

Länstyrelsen meddelar jämlikt 3 kap. 2 § KML följande skyddsbestämmelser.

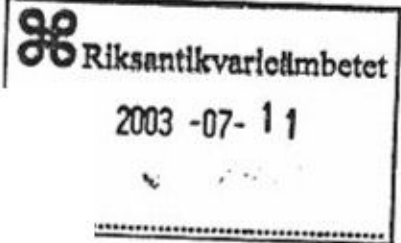
1. Byggnaden får inte rivas, byggas om eller till eller på annat sätt exteriört förändras. Ingrepp får inte göras i byggnadens stomme. Byggnadens planlösning får inte förändras.
2. Ingrepp i eller förändring av fast inredning och maskinell utrustning får inte göras i den del av byggnaden som markeras med kryss i bilaga 3.
3. Byggnaden skall underhållas så att den inte förfaller. Vård och underhållsarbete skall utföras på ett sådant sätt att det kulturhistoriska värdet inte minskar, med material och metoder som är väl beprövade och anpassade till byggnadens egenart.
4. Skyddsområdet, markerat med streckat område i bilaga 2, får inte ytterligare bebyggas. Skyddsområdet skall hållas i ett sådant skick att byggnadsminnets karaktär inte förvanskas.

Om det finns särskilda skäl kan Länstyrelsen lämna tillstånd enligt 3 kap. 14 § KML till att byggnadsminnet ändras i strid mot skyddsbestämmelserna.

Kommentarer till skyddsbestämmelserna

Intentionen med skyddsbestämmelserna är att Bålamöllan ska bibehålla sin ursprunglighet för framtiden. Detta innebär att även mindre förändringar som till exempel uppsättning av skyltar, räcken och skärmtak kräver tillstånd. I 2 kap. 2 § Jordabalken regleras vad som avses med fast inredning. Till fast inredning räknas

2003-08-11 beslut. M
hoppas det är BM-reg. K. A. J. H.



Vår referens

Miljöenheten

Suzanne Pluntke

040/044-25 20 43

Byggnadsminnesförklaring av Bålamöllan på fastigheten Bålamöllan 1:3 (Stehags sn), Eslövs kommun, Skåne län.

Länsstyrelsens beslut

Länsstyrelsen beslutar om byggnadsminnesförklaring enligt 3 kap. 1 § lagen om kulturminnen m.m. (1988:950), KML, av Bålamöllan på fastigheten Bålamöllan 1:3 i Stehags socken, Eslövs kommun, Skåne län.

Länsstyrelsen meddelar jämlikt 3 kap. 2 § KML följande skyddsbestämmelser.

1. Byggnaden får inte rivras, byggas om eller till eller på annat sätt exteriört förändras. Ingrepp får inte göras i byggnadens stomme. Byggnadens planlösning får inte förändras.
2. Ingrepp i eller förändring av fast inredning och maskinell utrustning får inte göras i den del av byggnaden som markeras med kryss i bilaga 3.
3. Byggnaden skall underhållas så att den inte förfaller. Vård och underhållsarbete skall utföras på ett sådant sätt att det kulturhistoriska värdet inte minskar, med material och metoder som är väl beprövade och anpassade till byggnadens egenart.
4. Skyddsområdet, markerat med streckat område i bilaga 2, får inte ytterligare bebyggas. Skyddsområdet skall hållas i ett sådant skick att byggnadsminnets karaktär inte förvanskas.

Om det finns särskilda skäl kan Länsstyrelsen lämna tillstånd enligt 3 kap. 14 § KML till att byggnadsminnet ändras i strid mot skyddsbestämmelserna.

Kommentarer till skyddsbestämmelserna

Intentionen med skyddsbestämmelserna är att Bålamöllan ska bibehålla sin ursprunglighet för framtiden. Detta innebär att även mindre förändringar som till exempel uppsättning av skyltar, räcken och skärmtak kräver tillstånd. I 2 kap. 2 § Jordabalken regleras vad som avses med fast inredning. Till fast inredning räknas



till exempel trappor och räcken samt snickerier. Begreppet maskinell utrustning omfattar till exempel kvarnstenar, siktar, vinschanordningar, rensmaskin och krossvalsstol samt detaljer för kraftöverföringen.

Ändringar som strider mot skyddsbestämmelserna kräver skriftligt tillstånd från länsstyrelsen. Länsstyrelsen får ställa de villkor för tillståndet som är skäliga med hänsyn till de förhållanden som föranleder ändringen. Villkoren får avse hur ändringen skall utföras samt den dokumentation som behövs. Med ändring avses alla åtgärder som inte är rent underhåll, exempelvis borttagandet eller igensättandet av fönster och dörröppningar, nya installationer så som ventilation och rördragning, byte av färgsättning samt ändring av material eller färgtyp. Länsstyrelsen vill påpeka att utförandet i sig, inte bara utseendet på den utförda insatsen, är en stor del av ett byggnadsminnes kulturhistoriska värde, varför såväl material som utförande måste anpassas till huset. Alla eventuella tillägg måste kunna återställas.

Länsstyrelsen ger råd och upplysningar om lämpliga vård- och underhållsåtgärder.

Redogörelse för ärendet

Fråga har väckts att förklara kvarnen Bålamöllan på fastigheten Bålamöllan 1:3, Stehags socken i Eslövs kommun för byggnadsminne den 8 juni 1977. Regionmuseet Kristianstad/Landsantikvarien i Skåne har på uppdrag av länsstyrelsen tagit fram ett underlag till byggnadsminnesutredning. Lagfarne ägare, , har den 19 juni 2003 godkänt föreslagna skyddsbestämmelser.

Bålamöllans kvarn ligger inom område av riksintresse för kulturmiljövården Ageröd-Bosjökloster-Mölleriket [M37]. Fastigheten ligger utanför detaljplanelagt område.

Historik och byggnadsbeskrivning

Bålamöllans kvarn ligger inom ett område av Rönne å som sedan medeltiden har hyst vattendrivna maskiner. Bålamölla kvarn finns först omnämnd 1697, men det spekuleras i att kvarnen har medeltida rötter.

Kvarnbyggnaden består idag av själva kvarndelen med tre vattenhjul, samt en väl tilltagen boningsdel och en stalldel. Kvarndelen är uppförd i olika tekniker bl.a. korsvirke, träplank och tuktad fältsten. De olika byggnadsteknikerna och materialen visar hur kvarnen förändrat utseende och byggts till under olika epoker.



till exempel trappor och räcken samt snickerier. Begreppet maskinell utrustning omfattar till exempel kvarnstenar, siktar, vinschanordningar, rensmaskin och krossvalsstol samt detaljer för kraftöverföringen.

Ändringar som strider mot skyddsbestämmelserna kräver skriftligt tillstånd från länsstyrelsen. Länsstyrelsen får ställa de villkor för tillståndet som är skäliga med hänsyn till de förhållanden som föranleder ändringen. Villkoren får avse hur ändringen skall utföras samt den dokumentation som behövs. Med ändring avses alla åtgärder som inte är rent underhåll, exempelvis borttagandet eller igensättandet av fönster och dörröppningar, nya installationer så som ventilation och rördragning, byte av färgsättning samt ändring av material eller färgtyp. Länsstyrelsen vill påpeka att utförandet i sig, inte bara utseendet på den utförda insatsen, är en stor del av ett byggnadsminnes kulturhistoriska värde, varför såväl material som utförande måste anpassas till huset. Alla eventuella tillägg måste kunna återställas.

Länsstyrelsen ger råd och upplysningar om lämpliga vård- och underhållsåtgärder.

Redogörelse för ärendet

Fråga har väckts att förklara kvarnen Bålamöllan på fastigheten Bålamöllan 1:3, Stehags socken i Eslövs kommun för byggnadsminne den 8 juni 1977. Regionmuseet Kristianstad/Landsantikvarien i Skåne har på uppdrag av länsstyrelsen tagit fram ett underlag till byggnadsminnesutredning. Lagfarne ägare, John Wedelsbäck, har den 19 juni 2003 godkänt föreslagna skyddsbestämmelser.

Bålamöllans kvarn ligger inom område av riksintresse för kulturmiljövården Ageröd-Bosjökloster-Mölleriket [M37]. Fastigheten ligger utanför detaljplanelagt område.

Historik och byggnadsbeskrivning

Bålamöllans kvarn ligger inom ett område av Rönne å som sedan medeltiden har hyst vattendrivna maskiner. Bålamølla kvarn finns först omnämnd 1697, men det spekuleras i att kvarnen har medeltida rötter.

Kvarnbyggnaden består idag av själva kvarndelen med tre vattenhjul, samt en väl tilltagen boningsdel och en stalldel. Kvarndelen är uppförd i olika tekniker bl.a. korsvirke, träplank och tuktad fältsten. De olika byggnadsteknikerna och materialet visar hur kvarnen förändrat utseende och byggts till under olika epoker.



Boningsdelen från 1866 har använts som mjölnarbostad och är uppförd i tegel. Invändigt består utrymmet av förstuga, kök, spiskammare och tre små rum. I köket finns en eldstad samt en vedspis av grov nitad plåt. De flesta väggarna är putsade och vitmenade. Vinden är oinredd och har täckt norrgavel mot kvarndelen. Även stalden är i tegel och har små fönster av samma modell som boningsdelens.

Bålamöllan har varit driven med hjälp av tre underfallshjul. Kvarnen har haft mycket stor kapacitet och har kunnat mala mjöl i industriell skala, även om den rent tekniskt hamnar i en pre-/tidigindustriell kategori. Den kommersiella driften vid Bålamöllan upphörde 1905, men förmalning till hemmabruk fortsatte fram till ca 1917. Sedan kvarnen togs ur bruk har den stått orörd. Bostadsdelen användes under 1940-talet för att inkvartera lantarbetarfamiljer - företrädesvis hemlösa från trakten. Idag nyttjas Bålamöllan endast som förrådsutrymme.

Kvarnen befins vara i gott skick och endast små förändringar har gjorts sedan avvecklingen vid början av 1900-talet. Det äldre spåntaket har under 1970-talet täckts med ett plåttak, men finns bevarat under det nya. Maskineriet är intakt och i mycket gott skick.

För en mer fyllig byggnadsbeskrivning och historik se "Bålamöllans kvarn - en utredning om byggnadsminnesförklaring" Regionmuseet Kristianstad/Landsantikvarien i Skåne, rapport 2002-69.

Skäl för beslut

Bålamöllan har ett stort autencitetsvärde eftersom byggnaden har genomgått mycket få förändringar sedan verksamheten upphörde vid 1900-talets början. Maskineriet är komplett och i orenoverat skick vilket ger Bålamöllan ett mycket högt teknikhistoriskt värde. Den långa kontinuiteten av kvarnverksamhet på platsen ger historisk förankring åt Bålamöllan, samtidigt som den tillhör ett koncentrerat område med rester av förindustriell verksamhet kring Rönne å. Planlösningen, som tydligt skiljer kvarndel, boningsdel och stall från varandra, gör byggnaden socialhistoriskt intressant. Bland annat kan man därav uttyda en del om mjölnarens livssituation där han levde och verkade i samma byggnad.

Det är ovanligt att äldre industribyggnader har ett orört maskineri kvar som samtidigt är i så gott skick som Bålamöllans. Tillsammans med exteriören som genom-



gått få förändringar under 1900-talet, utgör Bålamöllan en mycket värdefull industrihistorisk lämning

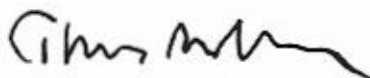
Av 3 kap 1§ KML framgår att en byggnad som genom sitt kulturhistoriska värde är synnerligen märklig får förklaras som byggnadsminne. Länsstyrelsen anser att Bålamöllan på fastigheten Bålamöllan 1:3 i Eslövs kommun har ett sådant kulturhistoriskt värde att en byggnadsminnesförklaring därmed är väl motiverad.

Detta beslut kan överklagas till länsrätten i Skåne län, se nedan.

I den slutliga handläggningen av detta ärende har deltagit landshövding Bengt Holgersson, bebyggelseantikvarie Suzanne Pluntke och länsantikvarie Thomas Romberg, föredragande.



Bengt Holgersson



Thomas Romberg

Bilagor

1. Översiktskarta
2. Skyddsområdets avgränsning
3. Planlösning

Sändlista

Eslövs kommun

Lantmäterimyndigheten i Skåne län, Box 505 90, 202 15 Malmö

Regionmuseet Kristianstad/Landsantikvarien i Skåne

Riksantikvarieämbetet

Hur man överklagar

Om Ni vill överklaga Länsstyrelsens beslut skall Ni skriva till Länsrätten i Skåne län. ***Överklagandet skall dock skickas till Länsstyrelsen i Skåne län, 205 15 Malmö.***

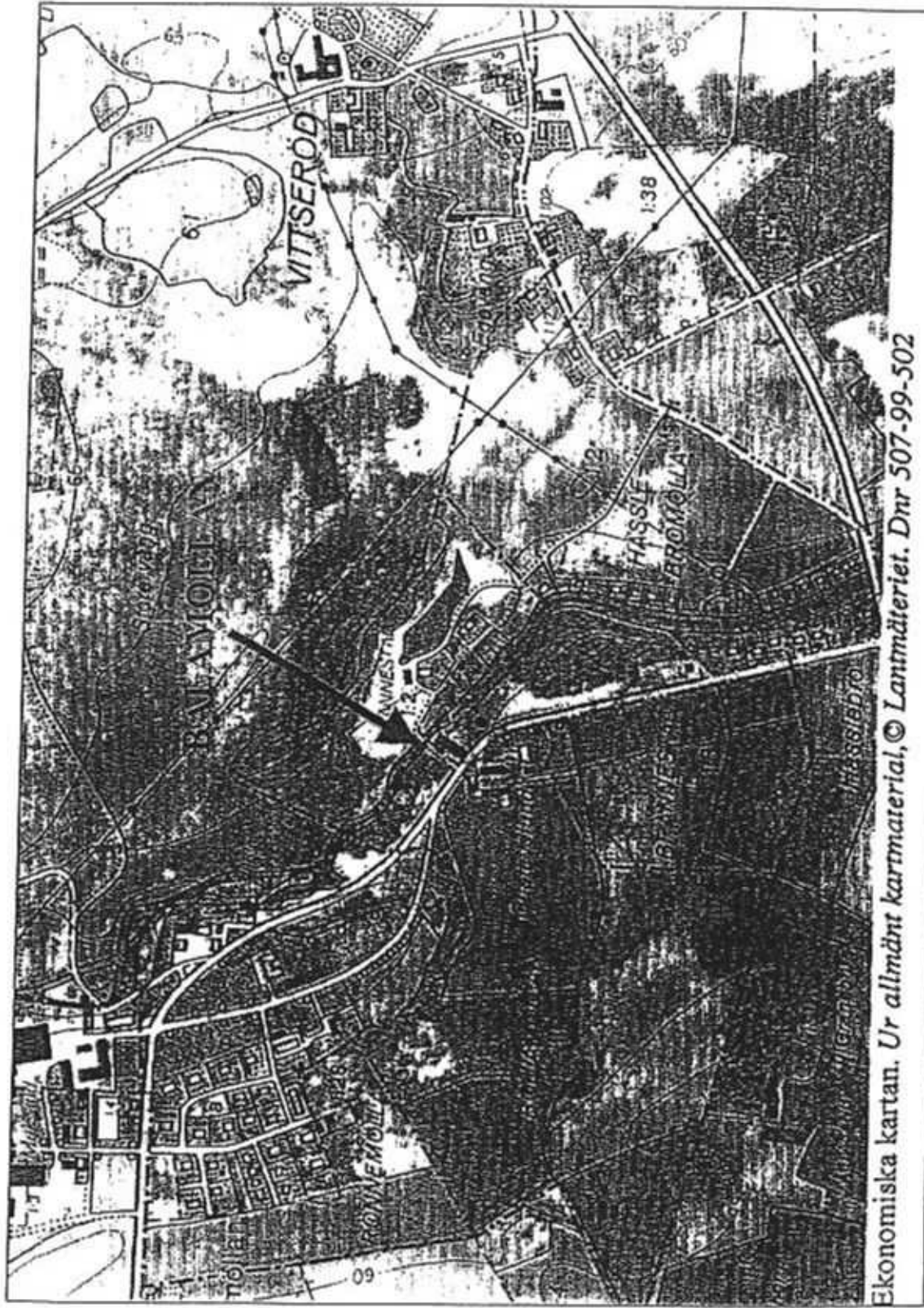
Av överklagandet skall framgå vilket beslut Ni överklagar (ange diarienummer) och hur Ni vill att beslutet skall ändras.



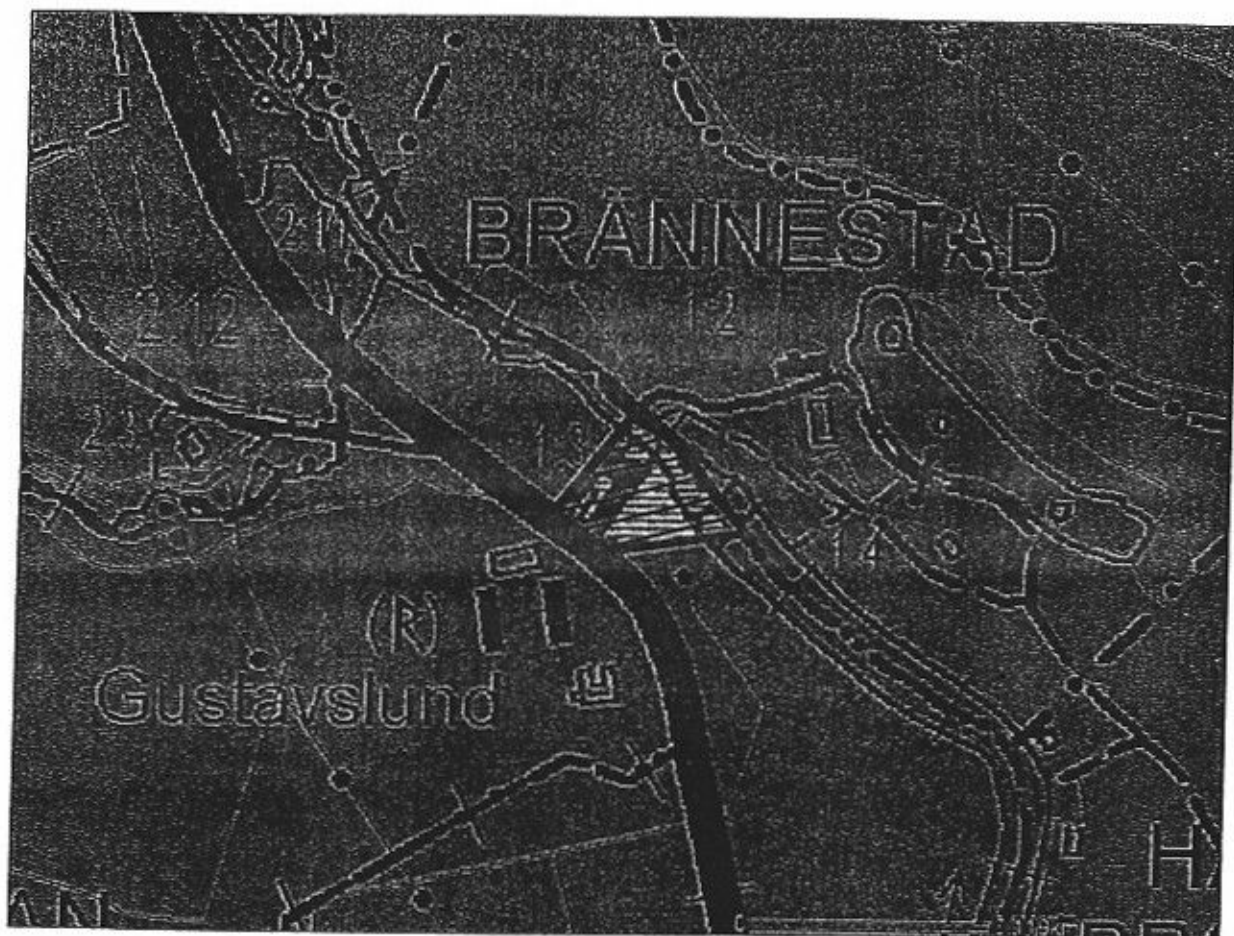
Skrivelsen skall undertecknas. Uppge också adress och telefonnummer. Om Ni har handlingar eller annat som Ni anser stöder Er uppfattning så bör Ni skicka med detta.

Länsstyrelsen måste ha fått Ert överklagande *inom tre veckor från den dag Ni fick del av beslutet*. Är klaganden part som företräder det allmänna skall överklagandet ha kommit in *inom tre veckor från den dag beslutet meddelades*. *Annars kan överklagandet inte tas upp till prövning.*

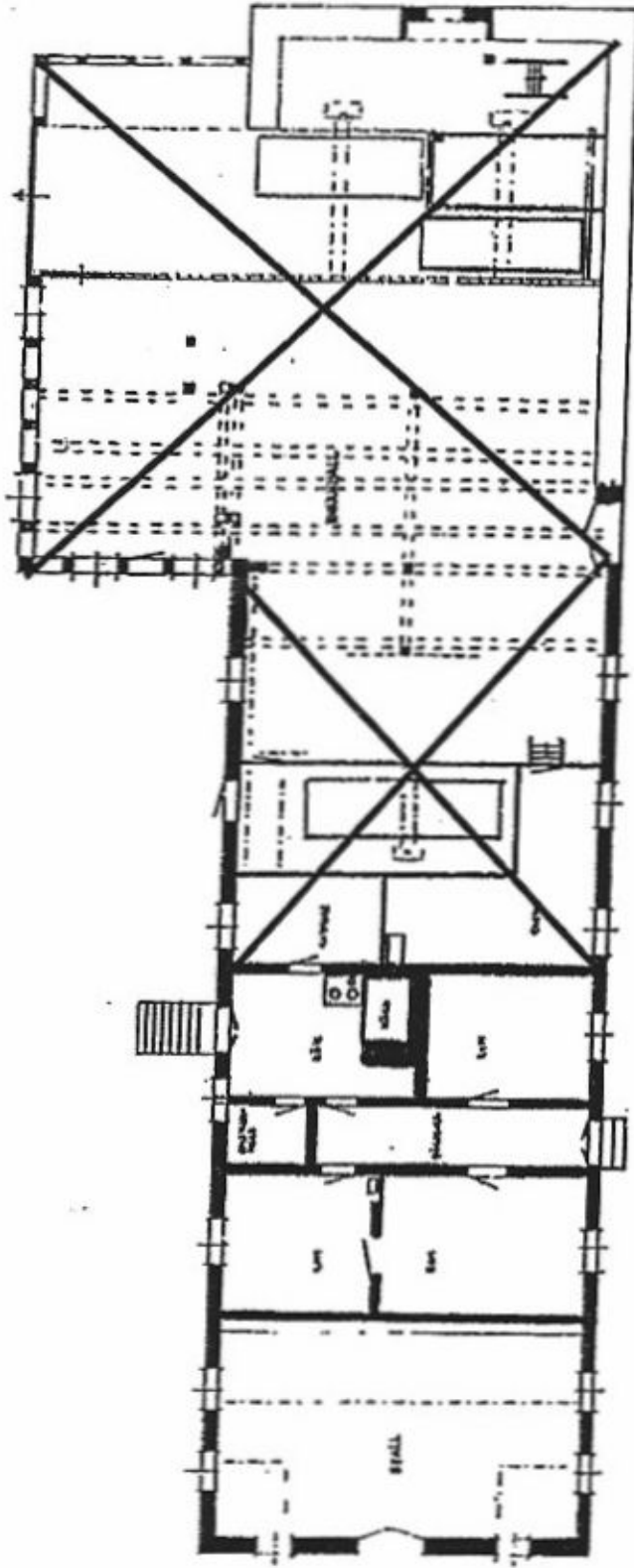
Behöver Ni veta mera om hur Ni skall göra kan Ni kontakta Länsstyrelsen, tel 040- 25 20 00 (växel).



Bilaga 1: Översiktskarta



Bilaga 2: Skrafferat område markerar skyddsområdets avgränsning



Östra fasaden och planritning. Uppmätning G Arvastsson och G Elfström, 1973.

Bilaga 3: Planlösning Bålamöllan.
 Markerade rum skyddas enligt punkt 2 i skyddsbestämmelserna.