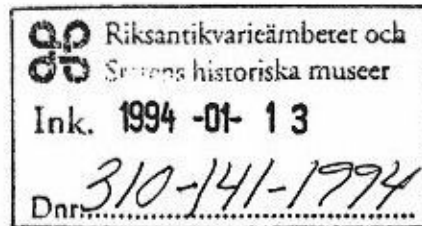


99.01.25 Bg
Lagkraftbevis avslöts
AMG



Byggnadsminnesförklaring av Trollenäs slott, Trollenäs 2:20, Trollenäs socken, Eslövs kommun.

Sedan fråga väckts att förklara Trollenäs slott, Trollenäs 2:20, Trollenäs socken, Eslövs kommun för byggnadsminne har meddelande härom översänts till fastighetsregistermyndigheten den 20 december 1983. Förslag till skyddsföreskrifter har upprättats. Föreskrifterna har godkänts av fastighetsägaren. Riksantikvarieämbetet har inget att erinra mot föreslagna skyddsbestämmelser. Eslövs kommun har inget att erinra mot byggnadsminnesförklaringen.

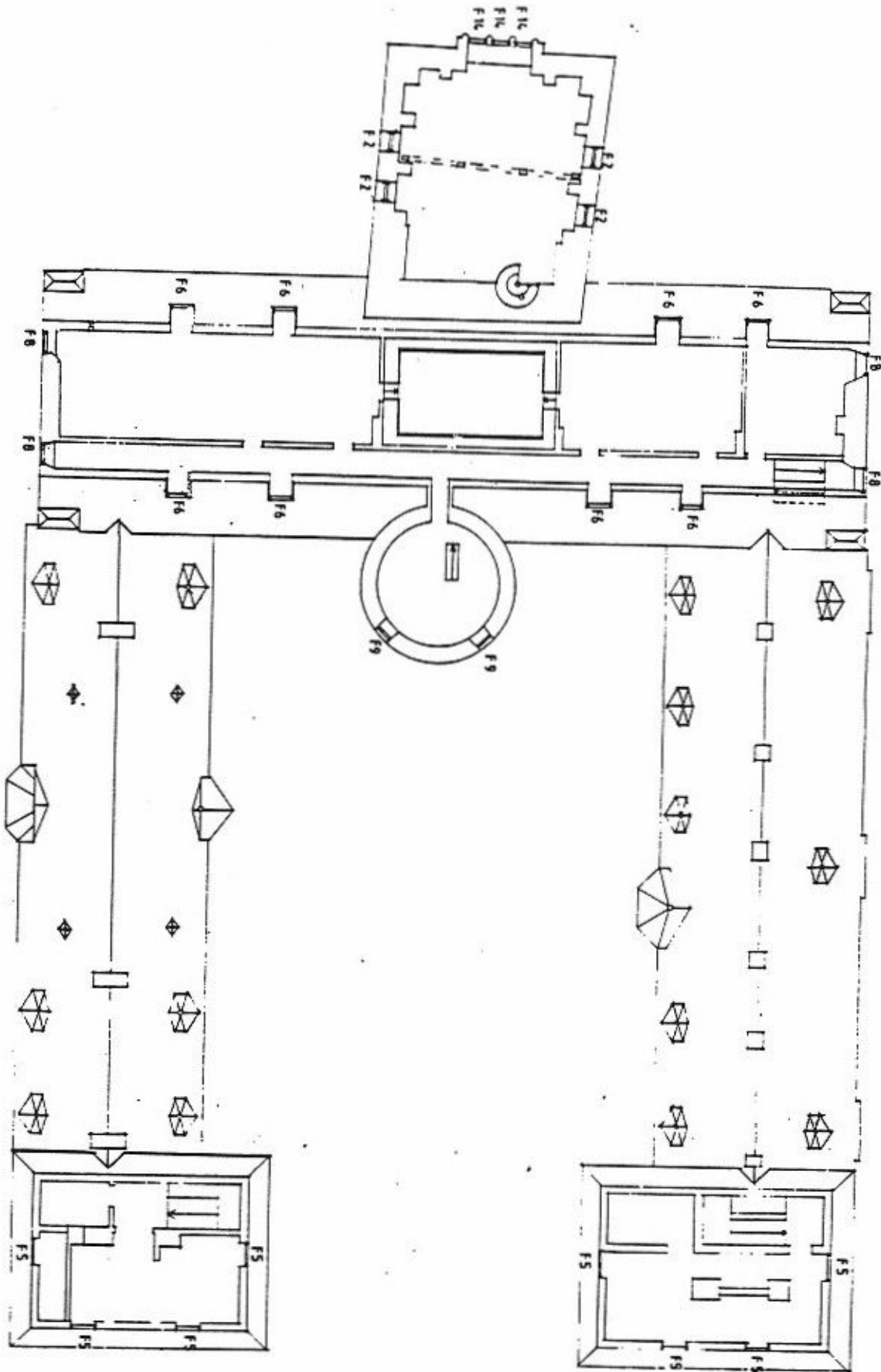
1995-07-24. Beslöt. Bg.
Lagkraftbevis.
A.a./Rg

Trollenäs slott, som har medeltida ursprung, är beläget vid det näs som bildas av Saxåns sammanflöden. Borgens läge, omgivet av åslingorna och träskmark, hade fortifikatoriska fördelar. Slottet fick sitt nuvarande utseende efter en genomgripande ombyggnad under åren 1891-95. Exteriören är i det närmaste oförändrad sedan denna ombyggnad. Flera värdefulla och välbevarade rumsinredningar från samma ombyggnad finns bevarade. Trollenäs slott, som ursprungligen uppfördes på 1500-talet, är ett av Sveriges bästa exempel på ett slott i nyrenässans från 1800-talets senare hälft. Trollenäs slott ligger inom område som är av riksintresse för kulturmiljövården.

Riksrådet Tage Ottesen Thott byggde under 1550-talet om och nyuppförde delvis slottet som var i två våningar med sadeltak och trappstegsgavlar på en korsformad plan. En envåningslänga anslöt till huvudbyggnaden längs norra gårdssidan. Borggården omgavs av en mur. År 1662 bytte släkten Thott godset mot ett annat i Danmark och ätten Trolle blev ny ägare till slottet Näs. I samband med detta blev godset fideikommiss och fick namnet Trollenäs. År 1797-98 gjordes en ombyggnad som utplånade den senmedeltida karaktären. Slottet höjdes med en våning och gavs en mer tidsenlig framtoning.

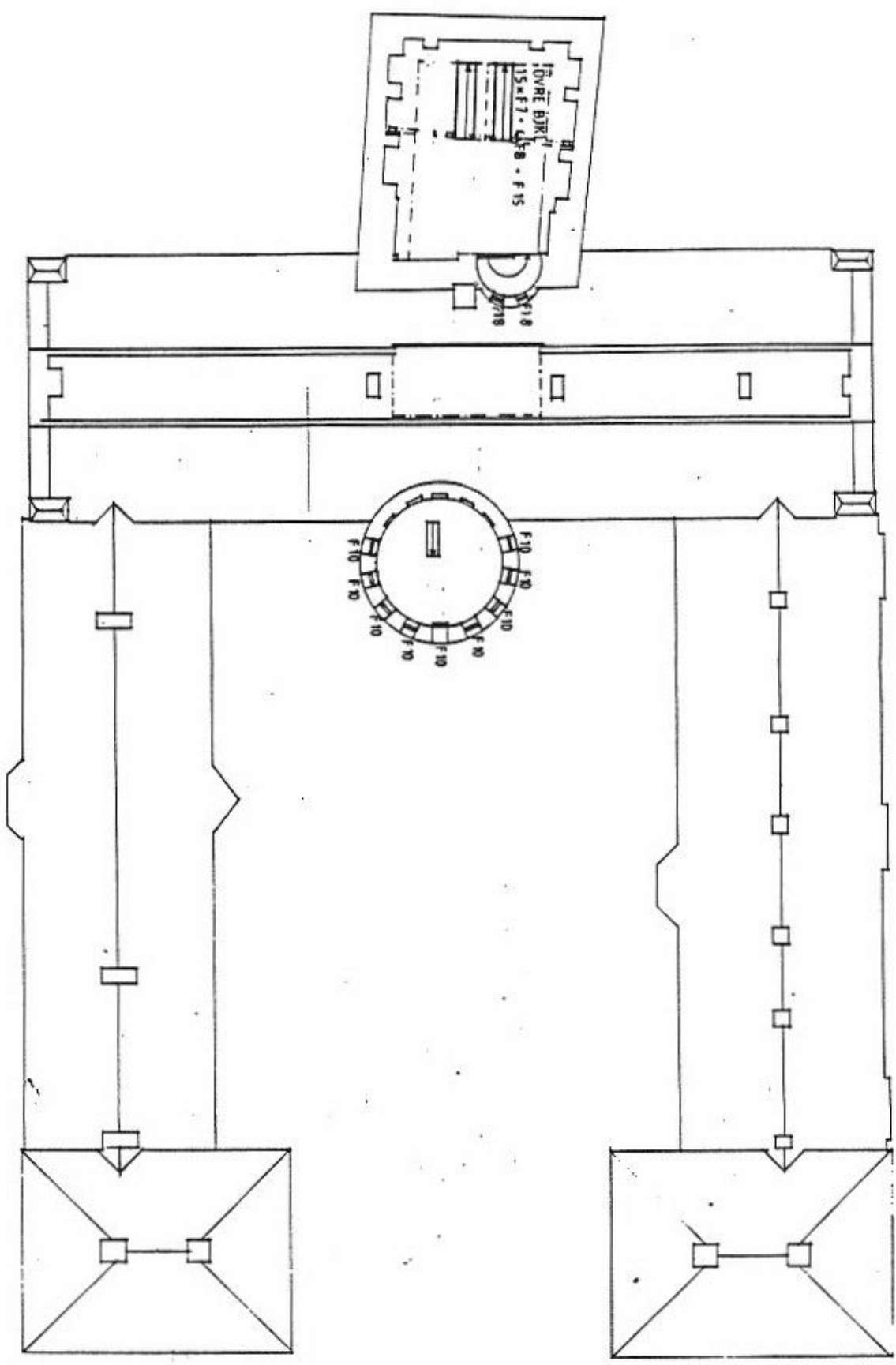
fideikommiss


Trollenäs nuvarande utseende härrör från en genomgripande om- till- och påbyggnad, genomförd av Nils och Anna Trolle 1891-95 efter ritningar av den danske arkitekten Ferdinand Meldahl. Inspirerad från Viollet-le Ducs restaureringar av franska renässansborgar sammansmälte Meldahl stildrag från skånsk-danska slott med franska till en enhetlig anläggning. Slottet fick en monumental resning genom att fasaderna höjdes. Den västra korsarmen restes till ett mäktigt torn i handslaget tegel och med kopparhuv, rikt dekorerad med bl a infogat mönstertegel med Trollevapnet. På gårdssidan byggdes ett runt torn samt två nya flyglar som avslutades med trevåniga gavelpaviljonger. Väggarna kläddes med maskinslaget tegel, taken täcktes med skiffer och



TROLLENÄS SLOTT - VINDSVÅNING

TROLLÉNÄS SLOTT - TORNVÅNING




SVALPE - ENTREPRENÖR
ÅKERLIVSTRÖM
F.D. NR. 1200
Svalpe - Entreprenör AB
Åkerlivströmsvägen 1
S-1200 Åkerlivström


FÖRKÄNNEDOM

L 1178

LÄNSSTYRELSEN
Malmöhus län
Kulturmiljöenheten
040 - 14 61 80

BESLUT
1993-12-14
delg kvitto

1
221-6472/90

 Riksantikvarieämbetet och
Statens historiska museer

Ink. 1995-08-07

ad 310-141-13

Dnr. ~~310-2991-1995~~

Byggnadsminnesförklaring av Trollenäs slott, Trollenäs 2:20, Trollenäs socken, Eslövs kommun.

Sedan fråga väckts att förklara Trollenäs slott, Trollenäs 2:20, Trollenäs socken, Eslövs kommun för byggnadsminne har meddelande härom översänts till fastighetsregistermyndigheten den 20 december 1983. Förslag till skyddsföreskrifter har upprättats. Föreskrifterna har godkänts av fastighetsägaren. Riksantikvarieämbetet har inget att erinra mot föreslagna skyddsbestämmelser. Eslövs kommun har inget att erinra mot byggnadsminnesförklaringen.

Trollenäs slott, som har medeltida ursprung, är beläget vid det näs som bildas av Saxåns sammanflöden. Borgens läge, omgivet av åslingorna och träskmark, hade fortifikatoriska fördelar. Slottet fick sitt nuvarande utseende efter en genomgripande ombyggnad under åren 1891-95. Exteriören är i det närmaste oförändrad sedan denna ombyggnad. Flera värdefulla och välbevarade rumsinredningar från samma ombyggnad finns bevarade. Trollenäs slott, som ursprungligen uppfördes på 1500-talet, är ett av Sveriges bästa exempel på ett slott i nyrenässans från 1800-talets senare hälft. Trollenäs slott ligger inom område som är av riksintresse för kulturmiljövården.

Riksrådet Tage Ottesen Thott byggde under 1550-talet om och nyuppförde delvis slottet som var i två våningar med sadeltak och trappstegsgavlar på en korsformad plan. En envåningslänga anslöt till huvudbyggnaden längs norra gårdssidan. Borggården omgavs av en mur. År 1662 bytte släkten Thott godset mot ett annat i Danmark och ätten Trolle blev ny ägare till slottet Näs. I samband med detta blev godset fideikommiss och fick namnet Trollenäs. År 1797-98 gjordes en ombyggnad som utplånade den senmedeltida karaktären. Slottet höjdes med en våning och gavs en mer tidsenlig framtoning.

Trollenäs nuvarande utseende härrör från en genomgripande om- till- och påbyggnad, genomförd av Nils och Anna Trolle 1891-95 efter ritningar av den danske arkitekten Ferdinand Meldahl. Inspirerad från Viollet-le Ducs restaureringar av franska renässansborgar sammansmälte Meldahl stildrag från skånsk-danska slott med franska till en enhetlig anläggning. Slottet fick en monumental resning genom att fasaderna höjdes. Den västra korsarmen restes till ett mäktigt torn i handslaget tegel och med kopparhuv, rikt dekorerad med bl a infogat mönstertegel med Trollevapnet. På gårdssidan byggdes ett runt torn samt två nya flyglar som avslutades med trevåniga gavelpaviljonger. Väggarna kläddes med maskinslaget tegel, taken täcktes med skiffer och

LÄNSSTYRELSEN
Malmöhus län
Beslutet har vunnit
lega kraft
Malmö den 24/7-95/ka

Postadress
205 15 Malmö

Telefon
040 - 14 60 00

1995-08-07 Besl. Kmh.
ad 310-141-1994

A.a./
/ES

tornspirorna med kopparpiåt. På ömse sidor av porten i det runda gårdstornet lät Nils Troile sätta upp två sandstenstavlor; den ena är Tage Thotts inskriftstavla från 1550-talet och den andra är Nils Trolles egen.

Interiörerna i barockstil utformades av slottsarkitekt Agi Lindegren som bl a hade Drottningholm som en av förebilderna. Flera av den tidens ledande konstnärer medverkade vid utsmyckningen. Salongens takplafond målades av Oscar Björk och matsalens dito av J AG Andersson Acke. I den mäktiga entréhallen möts man av den s k flygande trappan som genom att dess steg är långt inmurade i väggen, och saknar yttre stödkonstruktion tycks sväva i luften.

Anna Trolle som hade ett stort trädgårdsintresse tog sig an parken och trädgården runt slottet. Stora moderna växthus byggdes och fruktträd och bärbuskar planterades. Parken omskapades delvis efter inspiration från kopparsticken i Suecia Antiqua et Hodierna. Den skulle harmoniera med slottets nya inredning. På nedre terrassen, som gränsar till Saxån, placerades springvatten. Parken är idag förenklad.

Ombyggnaden av Trolleås blev en av de sista i raden av monumentala omgestaltningar av skånska herresäten utförd i den fullfjädrade historicismens anda. Till sin storlek och prakt tävlar byggnaden med de kungliga slotten.

I anslutning till slottsparken, sydöst om slottet, ligger slottskyrkan från romansk tid och Borgstugan uppförd som bränneri före 1798. Borgstugan byggdes om till bostäder 1890 för anställda på godset. Slottskyrkan är skyddad enligt 4 kap lagen om kulturminnen mm (KML 1988:950).

Länsstyrelsen anser att Trolleås slott, Trolleås socken, Eslövs kommun, har sådant kulturhistoriskt värde att en byggnadsminnesförklaring är väl motiverad. Med stöd av 3 kap 2 § lagen om kulturminnen mm (KML 1988:950) beslutar länsstyrelsen att följande skyddsföreskrifter skall gälla.

1. Byggnaderna 1 (slottet) och 2 (Borgstugan) får inte rivas, flyttas eller till sin exteriör byggas om eller på annat sätt förändras. Ingrepp får inte göras i byggnadernas stomme.
2. Planlösningen i slottet (byggnad nr 1) får inte ändras och ingrepp i eller ändring av den fasta inredningen får inte göras i rum som skuggats på bifogade planritningar.
3. Byggnaderna skall underhållas så att de inte förfaller. Vård och underhållsarbeten skall utföras på ett sådant sätt att det kulturhistoriska värdet inte minskar. Underhållet skall ske med material och metoder som är väl beprövade och anpassade till byggnadernas egenart.
4. Det område som på bilagd karta avgränsats med prickad linje får inte ytterligare bebyggas eller på annat sätt förändras.

4. Skyddsområdet skall hållas i sådant skick att byggnadernas karaktär och utseende bevaras.

Länsstyrelsen lämnar råd i fråga om underhållet av husen.

Om det finns särskilda skäl får Länsstyrelsen enligt 3 kap 14 § KML lämna tillstånd till att byggnadsminnet ändras i strid mot skyddsföreskrifterna.

Beslutet i detta ärende har fattats av styrelsen. I beslutet deltog landshövding Ann-Cathrine Haglund jämte ledamöterna Bertil Bengtsson, Thorvald Frostemark, Bror Hansson, Vera Håkansson, Benny Jönsson, Christina Laurin, Karl Lindström, Ronny Olander, Elsie Renée, Mats Svanberg och Eva Åsare.

I den slutliga handläggningen deltog även länsrådet Gunilla Hedesten Nordin, 1:e länsassessor Christina Cinthio och länsantikvarie Carin Bunte, föredragande.

Detta beslut kan överklagas hos kammarrätten, se bifogad anvisning.

Ann-Cathrine Haglund

Carin Bunte

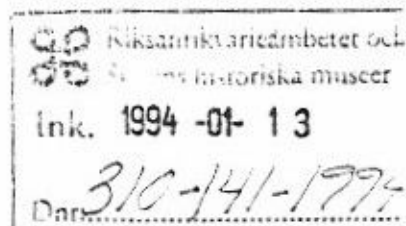
Bilagor

- 1 Översiktskarta
- 2 Situationsplan
- 3 Ritningar
- 4 Hur man överklagar

Sändlista

Riksantikvarieämbetet X
Eslövs kommun
Skånes Hembygdsförbund
Fastighetsregistermyndigheten (laga kraft)
Planenheten
Juridiska enheten
Kulturmiljöenheten

94 01 25
Legakraftbevis avslutat
AMG



Byggnadsminnesförklaring av Trollenäs slott, Trollenäs 2:20, Trollenäs socken, Eslövs kommun.

Sedan fråga väckts att förklara Trollenäs slott, Trollenäs 2:20, Trollenäs socken, Eslövs kommun för byggnadsminne har meddelande härom översänts till fastighetsregistermyndigheten den 20 december 1983. Förslag till skyddsföreskrifter har upprättats. Föreskrifterna har godkänts av fastighetsägaren. Riksantikvarieämbetet har inget att erinra mot föreslagna skyddsbestämmelser. Eslövs kommun har inget att erinra mot byggnadsminnesförklaringen.

Trollenäs slott, som har medeltida ursprung, är beläget vid det näs som bildas av Saxåns sammanflöden. Borgens läge, omgivet av åslingorna och träskmark, hade fortifikatoriska fördelar. Slottet fick sitt nuvarande utseende efter en genomgripande ombyggnad under åren 1891-95. Exteriören är i det närmaste oförändrad sedan denna ombyggnad. Flera värdefulla och välbevarade rumsinredningar från samma ombyggnad finns bevarade. Trollenäs slott, som ursprungligen uppfördes på 1500-talet, är ett av Sveriges bästa exempel på ett slott i nyrenässans från 1800-talets senare hälft. Trollenäs slott ligger inom område som är av riksintresse för kulturmiljövården.

Riksrådet Tage Ottesen Thott byggde under 1550-talet om och nyuppförde delvis slottet som var i två våningar med sadeltak och trappstegsgavlar på en korsformad plan. En envåningslänga anslöt till huvudbyggnaden längs norra gårdssidan. Borggården omgavs av en mur. År 1662 bytte släkten Thott godset mot ett annat i Danmark och ätten Trolle blev ny ägare till slottet Näs. I samband med detta blev godset fideikommiss och fick namnet Trollenäs. År 1797-98 gjordes en ombyggnad som utplånade den senmedeltida karaktären. Slottet höjdes med en våning och gavs en mer tidsenlig framtoning.

Trollenäs nuvarande utseende härrör från en genomgripande om- till- och påbyggnad, genomförd av Nils och Anna Trolle 1891-95 efter ritningar av den danske arkitekten Ferdinand Meldahl. Inspirerad från Viollet-le Ducs restaureringar av franska renässansborgar sammansmälte Meldahl stildrag från skånsk-danska slott med franska till en enhetlig anläggning. Slottet fick en monumental resning genom att fasaderna höjdes. Den västra korsarmen restes till ett mäktigt torn i handslaget tegel och med kopparhuv, rikt dekorerad med blå infogat mönstertegel med Trollevapnet. På gårdssidan byggdes ett runt torn samt två nya flyglar som avslutades med tvåvåninga gavelpaviljonger. Väggarna kläddes med maskinslaget tegel, taken täcktes med skiffer och

A. delkommiss

tomspirorna med kopparplåt. På ömse sidor av porten i det runda gårdstornet lät Nils Trolle sätta upp två sandstenstavlor: den ena är Tage Thotts inskriftstavia från 1550-talet och den andra är Nils Trolles egen.

Interiörerna i barockstil utformades av slottsarkitekt Agi Lindegren som bl a hade Drottningholm som en av förebilderna. Flera av den tidens ledande konstnärer medverkade vid utsmyckningen. Salongens takplafond målades av Oscar Björk och matsalens dito av J AG Andersson Acke. I den mäktiga entréhallen möts man av den sk flygande trappan som genom att dess steg är långt inmurade i väggen, och saknar yttre stödkonstruktion tycks sväva i luften.

Anna Trolle som hade ett stort trädgårdsintresse tog sig an parken och trädgården runt slottet. Stora moderna växthus byggdes och fruktträd och bärbuskar planterades. Parken omskapades delvis efter inspiration från kopparsticken i Suecia Antiqua et Hodierna. Den skulle harmoniera med slottets nya inredning. På nedre terrassen, som gränsar till Saxån, placerades springvatten. Parken är idag förenklad.

Ombyggnaden av Trolleås blev en av de sista i raden av monumentala omgestaltningar av skånska herresäten utförd i den fullfjädrade historisismens anda. Till sin storlek och prakt tävlar byggnaden med de kungliga slotten.

I anslutning till slottsparken, sydöst om slottet, ligger slottskyrkan från romansk tid och Borgstugan uppförd som bränneri före 1798. Borgstugan byggdes om till bostäder 1890 för anställda på godset. Slottskyrkan är skyddad enligt 4 kap lagen om kulturminnen mm (KML 1988:950).

Länsstyrelsen anser att Troilenäs slott, Trolleås socken, Eslövs kommun, har sådant kulturhistoriskt värde att en byggnadsminnesförklaring är väl motiverad. Med stöd av 3 kap 2 § lagen om kulturminnen mm (KML 1988:950) beslutar länsstyrelsen att följande skyddsföreskrifter skall gälla.

1. Byggnaderna 1 (slottet) och 2 (Borgstugan) får inte rivras, flyttas eller till sin exteriör byggas om eller på annat sätt förändras. Ingrepp får inte göras i byggnadernas stomme.
2. Planlösningen i slottet (byggnad nr 1) får inte ändras och ingrepp i eller ändring av den fasta inredningen får inte göras i rum som skuggats på bifogade planritningar.
3. Byggnaderna skall underhållas så att de inte förfaller. Vård och underhållsarbeten skall utföras på ett sådant sätt att det kulturhistoriska värdet inte minskar. Underhållet skall ske med material och metoder som är väl beprövade och anpassade till byggnadernas egenart.
4. Det område som på bilagd karta avgränsats med prickad linje får inte ytterligare bebyggas eller på annat sätt förändras.

4. Skyddsområdet skall hållas i sådant skick att byggnadernas karaktär och utseende bevaras.

Länsstyrelsen lämnar råd i fråga om underhållet av husen.

Om det finns särskilda skäl får Länsstyrelsen enligt 3 kap 14 § KML lämna tillstånd till att byggnadsminnet ändras i strid mot skyddsföreskrifterna.

Beslutet i detta ärende har fattats av styrelsen. I beslutet deltog landshövding Ann-Cathrine Haglund jämte ledamöterna Bertil Bengtsson, Thorvald Frostemark, Bror Hansson, Vera Håkansson, Benny Jönsson, Christina Laurin, Kari Lindström, Ronny Olander, Elsie Renée, Mats Svanberg och Eva Åsare.

I den slutliga handläggningen deltog även länsrådet Gunilla Hedesten Nordin, 1:e länsassessor Christina Cinthio och länsantikvarie Carin Bunte, föredragande.

Detta beslut kan överklagas hos kammarrätten, se bifogad anvisning.

Ann-Cathrine Haglund

Carin Bunte

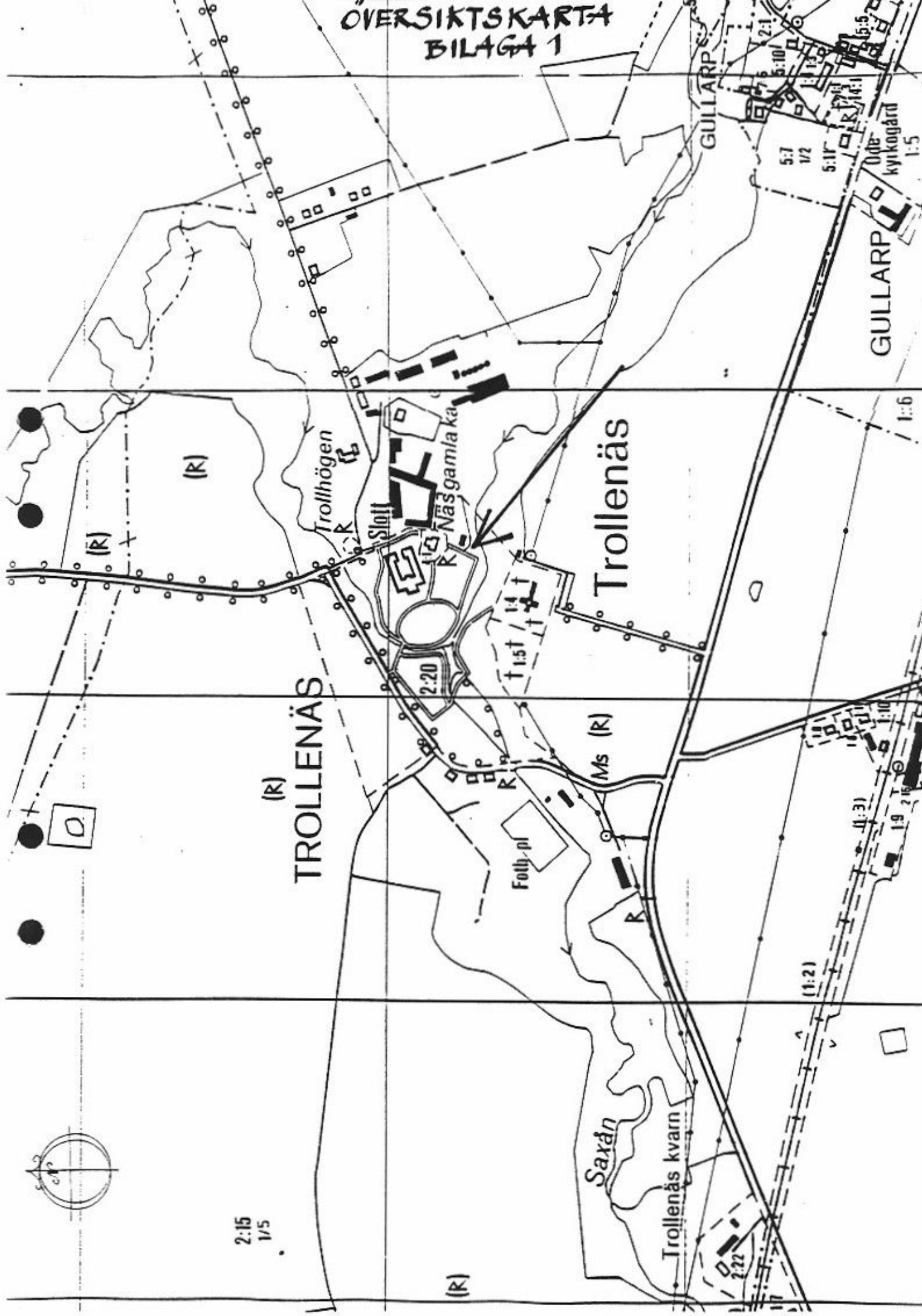
Bilagor

- 1 Oversiktskarta
- 2 Situationsplan
- 3 Ritningar
- 4 Hur man överklagar

Sändlista

Riksantikvarieämbetet X
Eslövs kommun
Skånes Hembygdsförbund
Fastighetsregistermyndigheten (laga kraft)
Planenheten
Juridiska enheten
Kulturmiljöenheten

ÖVERSIKTSKARTA
BILAGA 1



(R)
TROLLENÄS

Trollenäs

GULLARP

GULLARP

Saxån

Trollenäs kvarn

Fotb-pl

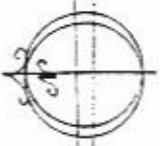
Näs gamla ka

Trollhögen

Själl

Öde kyrkogård

2:15
1/5



(R)

(1:2)

(1:3)

1:6

1:5

(R)

(R)

5:7
1/2

5:11

5:10

5:11

5:12

5:13

5:14

5:15

1:10

1:10

1:10

1:10

1:10

1:10

1:10

1:10

1:10

1:10

1:10

1:10

1:10

1:10

1:10

1:10

1:10

1:10

1:10

1:10

1:10

1:10

1:10

1:10

1:10

1:10

1:10

1:10

1:10

1:10

1:10

1:10

1:10

1:10

1:10

1:10

1:10

1:10

1:10

Ms (R)

R

R

R

R

R

R

R

R

R

R

R

R

R

R

R

R

R

R

R

R

R

R

R

R

R

R

R

R

R

R

R

R

R

R

R

R

R

R

R

R

R

R

R

R

R

R

R

R

R

R

R

R

R

R

R

R

R

R

R

R

R

R

R

R

R

R

R

R

R

R

R

R

R

R

R

R

R

R

R

R

R

R

R

R

R

R

R

R

R

R

R

R

R

R

R

R

R

R

R

R

R

R

R

R

R

R

R

R

R

R

R

R

R

R

R

R

R

R

R

R

R

R

R

R

R

R

R

R

R

R

R

R

R

R

R

R

R

R

R

R

R

R

R

R

R

R

R

R

R

R

R

R

R

R

R

R

R

R

R

R

R

R

R

R

R

R

R

R

R

R

R

R

R

R

R

R

R

R

R

R

R

R

R

R

R

R

R

R

R

R

R

R

R

R

R

R

R

R

R

R

R

R

R

R

R

R

R

R

R

R

R

R

R

R

R

R

R

R

R

R

R

R

R

R

R

R

R

R

R

R

R

R

R

R

R

R

R

R

R

R

R

R

R

R

R

R

R

R

R

R

R

R

R

R

R

R

R

R

R

R

R

R

R

R

R

R

R

R

R

R

R

R

R

R

R

R

R

R

R

R

R

R

R

R

R

R

R

R

R

R

R

R

R

R

R

R

R

R

R

R

R

R

R

R

R

R

R

R

R

R

tornspirorna med kopparplåt. På ömse sidor av porten i det runda gårdstornet lät Nils Trolle sätta upp två sandstenstavor, den ena är Tage Thotts inskriftstavla från 1550-talet och den andra är Nils Trolles egen.

Interiörerna i barockstil utformades av slottsarkitekt Agi Lindegren som bl a hade Drottningholm som en av förebilderna. Flera av den tidens ledande konstnärer medverkade vid utsmyckningen. Salongens takplafond målades av Oscar Björk och matsalens dito av J AG Andersson Acke. I den mäktiga entréhallen möts man av den s k flygande trappan som genom att dess steg är långt inmurade i väggen, och saknar yttre stödkonstruktion tycks sväva i luften.

Anna Trolle som hade ett stort trädgårdsintresse tog sig an parken och trädgården runt slottet. Stora moderna växthus byggdes och fruktträd och bärbuskar planterades. Parken omskapades delvis efter inspiration från kopparsticken i Suecia Antiqua et Hodierna. Den skulle harmoniera med slottets nya inredning. På nedre terrassen, som gränsar till Saxån, placerades springvatten. Parken är idag förenklad.

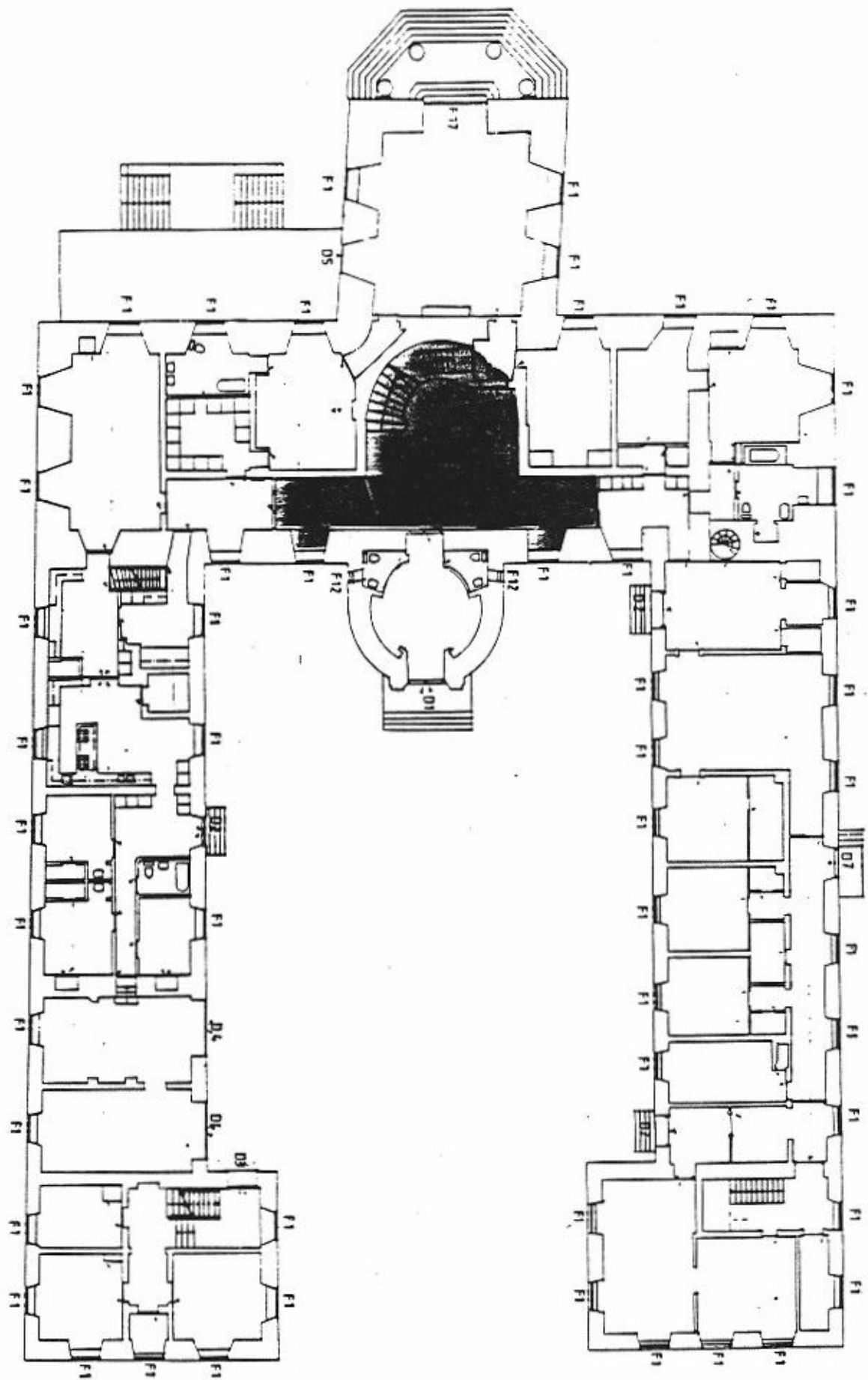
Ombyggnaden av Trollenäs blev en av de sista i raden av monumentala omgestaltningar av skånska herresäten utförd i den fullfjädrade historicismens anda. Till sin storlek och prakt tävlar byggnaden med de kungliga slotten.

I anslutning till slottsparken, sydöst om slottet, ligger slottskyrkan från romansk tid och Borgstugan uppförd som bränneri före 1798. Borgstugan byggdes om till bostäder 1890 för anställda på godset. Slottskyrkan är skyddad enligt 4 kap lagen om kulturminnen mm (KML 1988:950).

Länsstyrelsen anser att Trollenäs slott, Trollenäs socken, Eslövs kommun, har sådant kulturhistoriskt värde att en byggnadsminnesförklaring är väl motiverad. Med stöd av 3 kap 2 § lagen om kulturminnen mm (KML 1988:950) beslutar länsstyrelsen att följande skyddsföreskrifter skall gälla.

1. Byggnaderna 1 (slottet) och 2 (Borgstugan) får inte rivas, flyttas eller till sin exteriör byggas om eller på annat sätt förändras. Ingrepp får inte göras i byggnadernas stomme.
2. Planlösningen i slottet (byggnad nr 1) får inte ändras och ingrepp i eller ändring av den fasta inredningen får inte göras i rum som skuggats på bifogade planritningar.
3. Byggnaderna skall underhållas så att de inte förfaller. Vård och underhållsarbeten skall utföras på ett sådant sätt att det kulturhistoriska värdet inte minskar. Underhållet skall ske med material och metoder som är väl beprövade och anpassade till byggnadernas egenart.
4. Det område som på bilagd karta avgränsats med prickad linje får inte ytterligare bebyggas eller på annat sätt förändras.

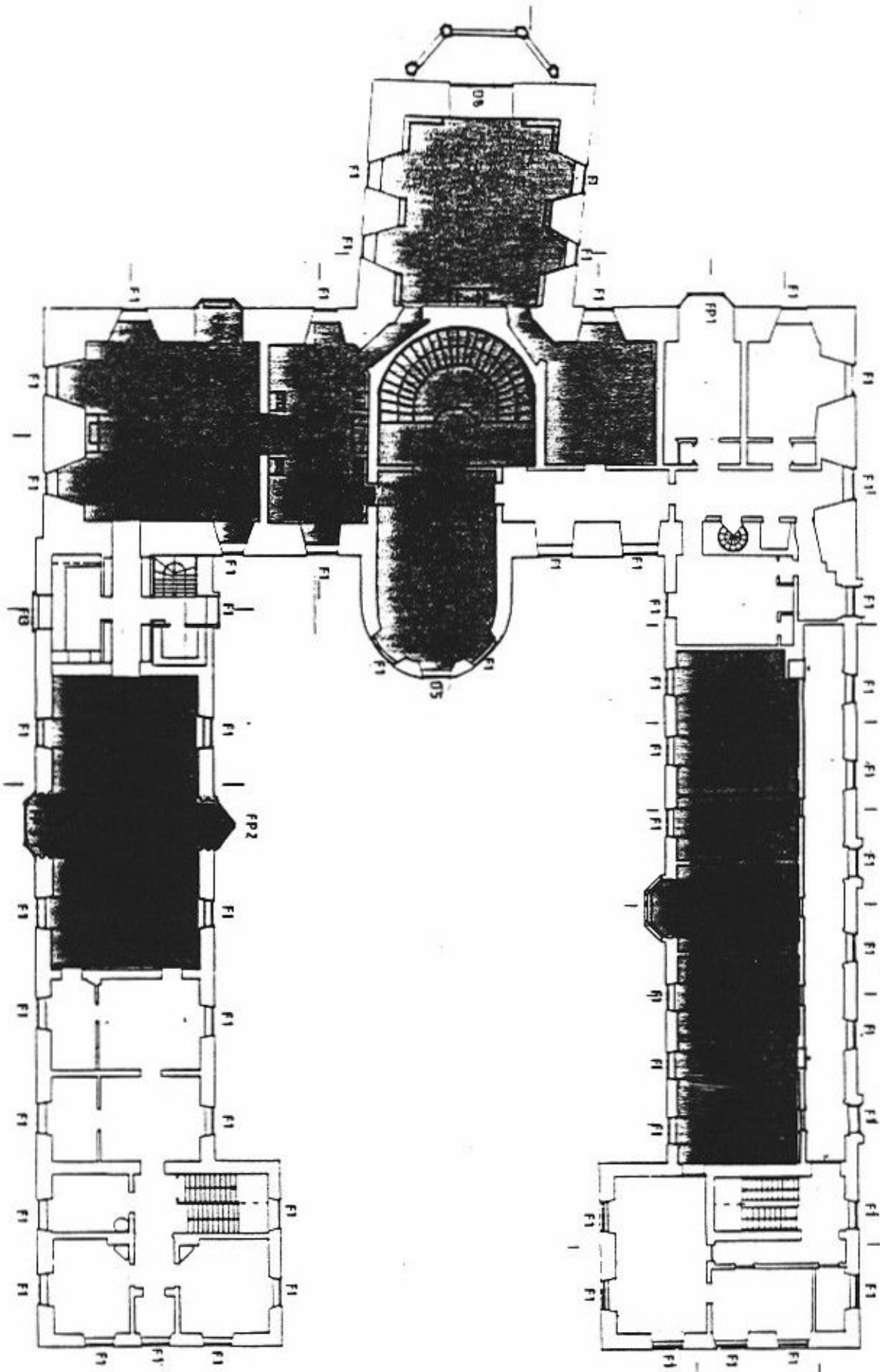
TROLLENÄS SLOT - BOTTENVÅNING



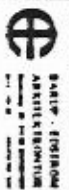
INTERIÖR DÄR INGT
ÄNDRINGAR FÅR GÖRAS


KALIF - ERSSON
ARKITEKTONTER
Svea 100
S-113 64 Stockholm
Tel. 08-33 11 10
FAX 08-33 11 11
E-POST: KALIF@ERSSON.AS
WWW.KALIFERSSON.SE

TROLLENÄS SLOTT - FÖRSTA VÅNINGEN



INTERIÖRER DÄR INGA
ÄNDRINGAR FÖR GÖRAS

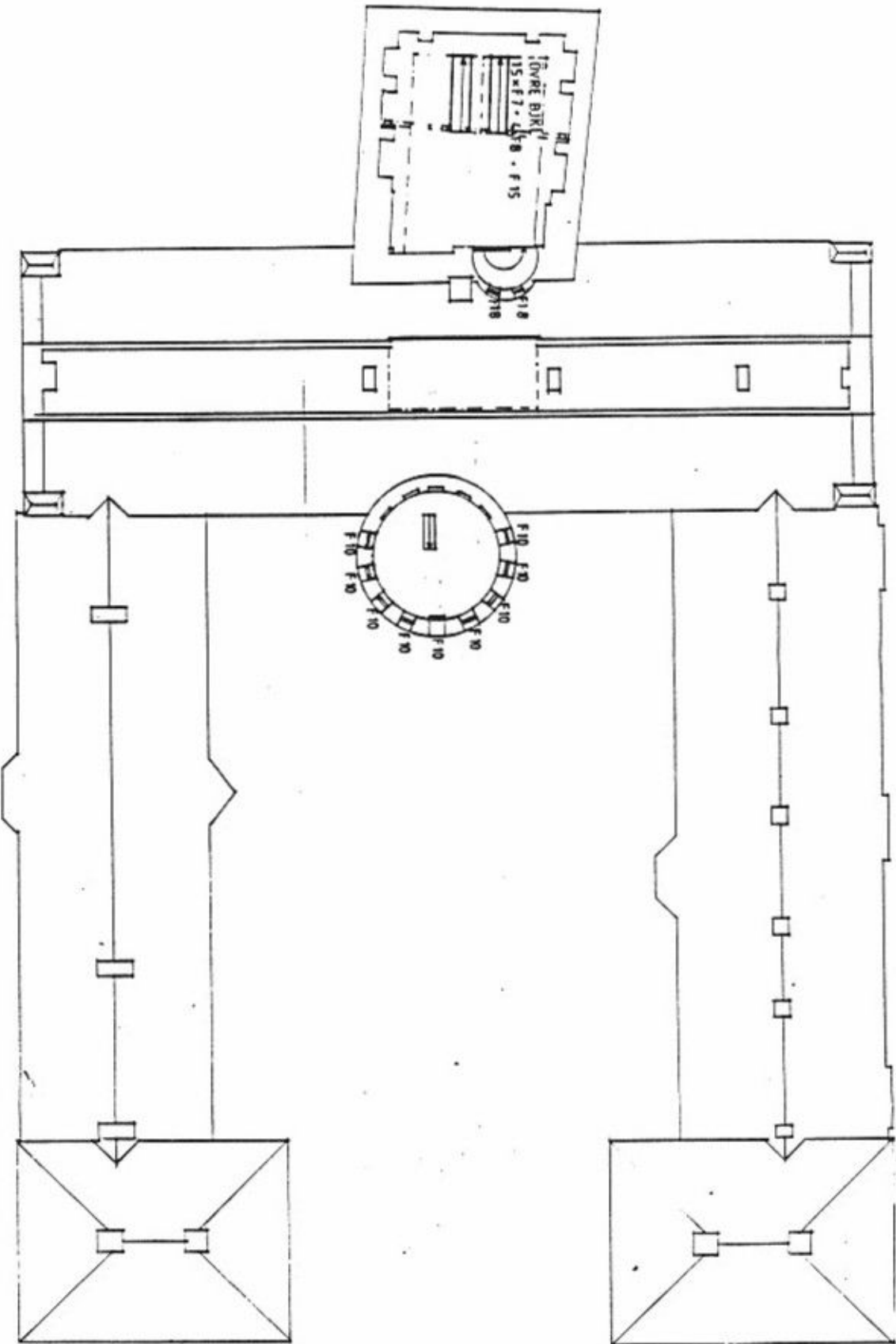


BAKST. FÖRSTORÅD
ARKITEKSTUDIEN

TRÖLLNÄS SLOTT
FÖRSTÅVA
1950

1:100

TROLLÉNÄS SLOTT - TORNVÅNING



MILITÄRISKA
F.O. NR.
SÄKERHETS
KONTOR

SÄKERHETS- OCH
SÄMÅLSREKONSTRUKTION

1950

HUR MAN ÖVERKLAGAR TILL KAMMARRÄTTEN

Om Ni vill överklaga länsstyrelsens beslut skall Ni skriva till kammarrätten i Göteborg. Överklagandet skall dock skickas till länsstyrelsen i Malmöhus län, 205 15 Malmö.

Av överklagandet skall framgå vilket beslut Ni överklagar (ange diarienummer) och hur Ni vill att beslutet skall ändras. Ni bör också tala om varför Ni anser att beslutet skall ändras.

Skrivelsen skall undertecknas. Uppge även adress och telefonnummer. Om Ni har handlingar eller annat som Ni anser stöder Er uppfattning så bör Ni skicka med detta.

Länsstyrelsen måste ha fått Ert överklagande inom tre veckor från den dag Ni fick del av beslutet. Annars kan överklagandet inte tas upp till prövning.

Behöver Ni veta mer om hur Ni skall göra kan Ni kontakta länsstyrelsen, tel 040-14 60 00 (växel).

delg kvitto

4. Skyddsområdet skall hållas i sådant skick att byggnadernas karaktär och utseende bevaras.

Länsstyrelsen lämnar råd i fråga om underhållet av husen.

Om det finns särskilda skäl får Länsstyrelsen enligt 3 kap 14 § KML lämna tillstånd till att byggnadsminnet ändras i strid mot skyddsföreskrifterna.

Beslutet i detta ärende har fattats av styrelsen. I beslutet deltog landshövding Ann-Cathrine Haglund jämte ledamöterna Bertil Bengtsson, Thorvald Frostemark, Bror Hansson, Vera Håkansson, Benny Jönsson, Christina Laurin, Karl Lindström, Ronny Olander, Elsie Renée, Mats Svanberg och Eva Åsare.

I den slutliga handläggningen deltog även länsrådet Gunilla Hedesten Nordin, 1:e länsassessor Christina Cinthio och länsantikvarie Carin Bunte, föredragande.

Detta beslut kan överklagas hos kammarrätten, se bifogad anvisning.

Ann-Cathrine Haglund

Carin Bunte

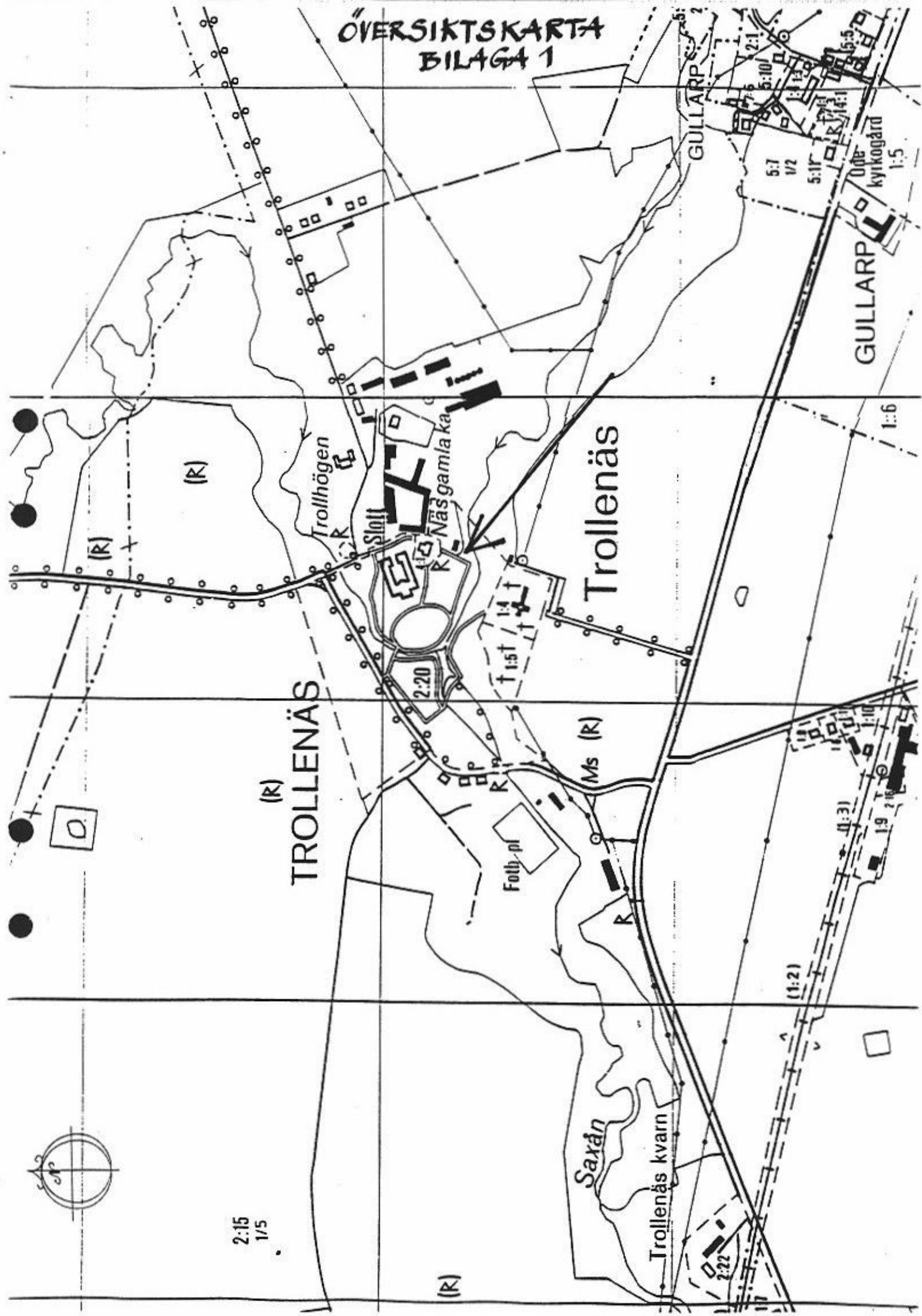
Bilagor

- 1 Oversiktskarta
- 2 Situationsplan
- 3 Ritningar
- 4 Hur man överklagar

Sändlista

Riksantikvarieämbetet X
Eslövs kommun
Skånes Hembygdsförbund
Fastighetsregistermyndigheten (laga kraft)
Planenheten
Juridiska enheten
Kulturmiljöenheten

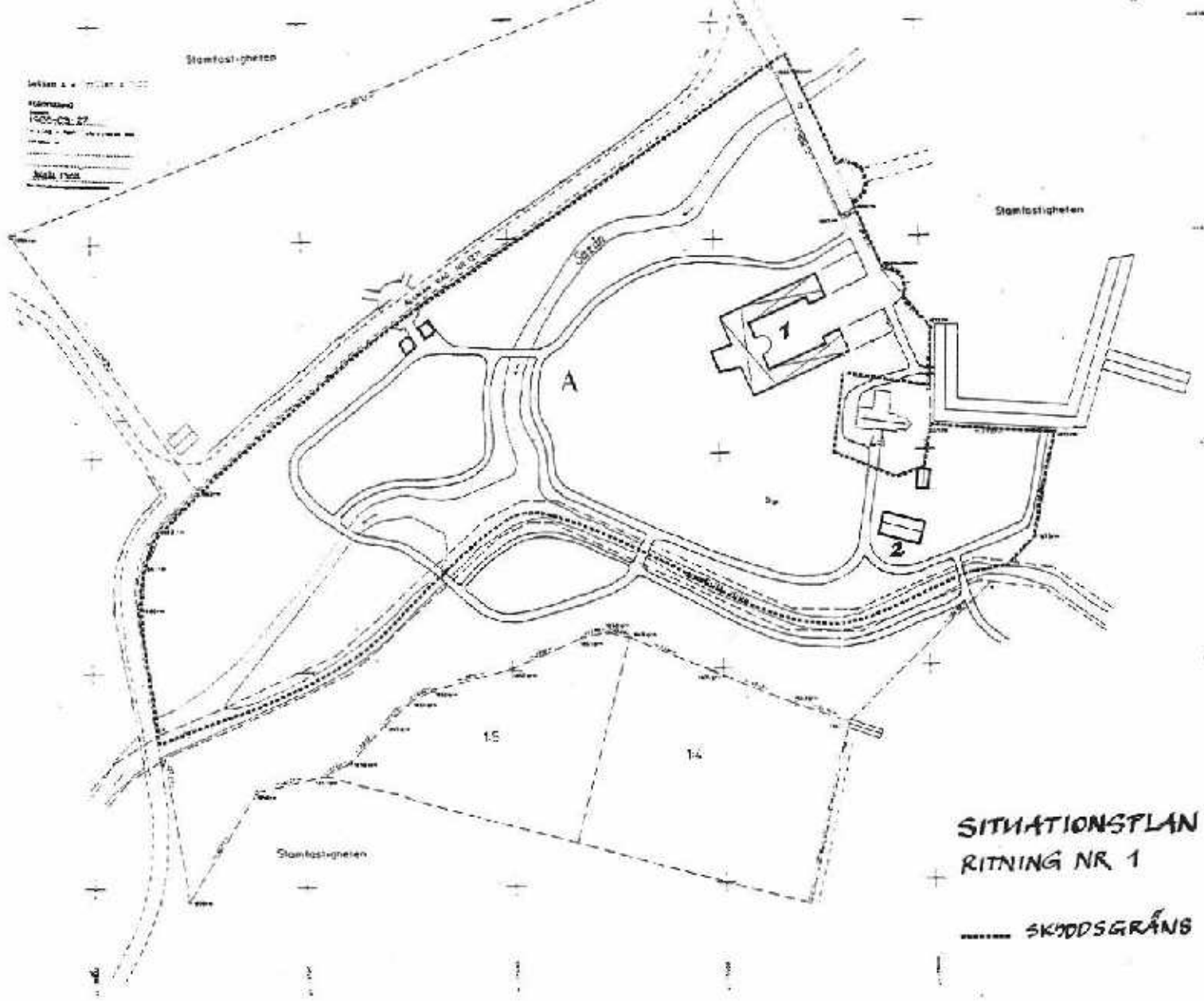
ÖVERSIKTSKARTA BILAGA 1



Geografiskt område TFA 1823

Upprättad 1975
1:1000000
1:100000
1:50000
1:25000
1:10000
1:5000
1:2500
1:1000
1:500
1:250
1:100
1:50
1:25
1:10
1:5
1:2
1:1

Upprättad 1975
Avstyckning från Trolenas 2:20
Eslövs kommun Malmöhus län TROLLENAS
Eslöv
distriktskontoret

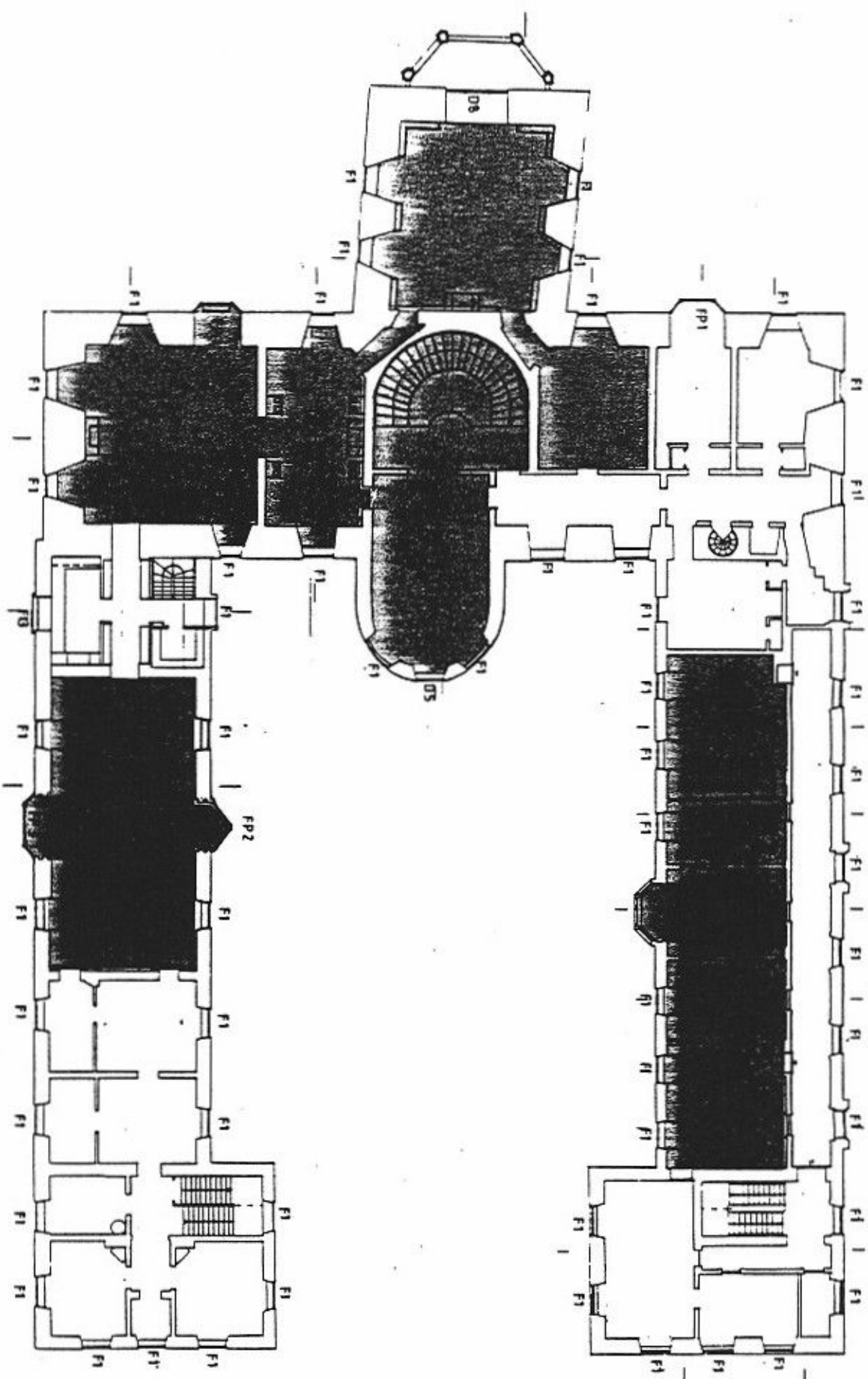


Sektion 1
 Måttstab
 1:10000
 1:5000
 1:2500
 1:1000
 1:500
 1:250
 1:100
 1:50
 1:25
 1:10
 1:5
 1:2
 1:1

SITUATIONSPLAN
RITNING NR 1

----- SKODSGRÄNS

TROLLENÄS SLOTT - FÖRSTA VÅNINGEN



INTERIÖRER DÄR INGA
ÄNDRINGAR FÖR GÖRAS

SHARP - ERNSTEN
ARKITECTURFÖRSTÄMNING

BYGGNADSBYTT
FÖR NÅR
BYGGNADSBYTT
BYGGNADSBYTT

