



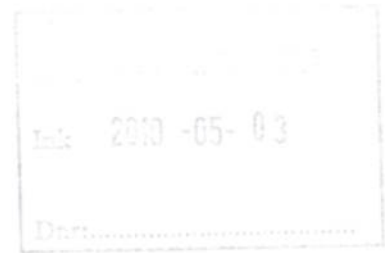
2010-04-29

432-25334-06

Vår referens

Miljöavdelningen
Kulturmiljöenheten
Ann Tschannen
040-25 26 88

Se sändlista



Byggnadsminnesförklaring av Fjälastorps småskola, Fjälastorp 9:8, Brunnby socken, Höganäs kommun

BESLUT

Länsstyrelsen beslutar om byggnadsminnesförklaring enligt 3 kap 1 § lagen (1988:950) om kulturminnen mm, KML, av Fjälastorps småskola, Fjälastorp 9:8, Höganäs kommun.

Länsstyrelsen meddelar med stöd av 3 kap 2 § KML följande skyddsbestämmelser. Fastigheten Fjälastorp 9:8 utgör i sin nuvarande sträckning byggnadsminnets skyddsområde.

1. Fjälastorps småskolebyggnad får inte rivas, flyttas, byggas till eller till sin exteriör förändras.
2. Ingrepp får inte göras i byggnadens stomme. Byggnadens planlösning får inte förändras.
3. Ingrepp i eller ändring av fast inredning får inte göras. Ytskikt får inte förändras, inte skadas eller tas bort.
4. Uthuset får inte rivas, flyttas, byggas till eller till sin exteriör förändras.
5. Ingrepp får inte göras i uthusets stomme. Byggnadens rumsindelning får inte förändras. Ingrepp i eller ändring av fast inredning får inte göras.
6. Byggnaderna skall underhållas så att de inte förfaller. Vård och underhållsarbete skall utföras på ett sådant sätt att de kulturhistoriska värdena inte minskar samt med material och metoder som är väl beprövade och anpassade till byggnadens egenart.
7. Skyddsområde (se bilaga 2), avgränsat med streckad fet linje, får inte ytterligare bebyggas, hårdgöras eller på annat sätt väsentligt förändras. Skyddsområdet skall vårdas och skötas så att byggnadsminnets karaktär och utseende inte förvanskas.

Om det finns särskilda skäl får länsstyrelsen enligt 3 kap 14 § KML lämna tillstånd till att byggnadsminnet ändras i strid mot skyddsbestämmelser.

2010-05-07 beslut. Sh
Kopierat till FT - 04-reg. Az. / h



Kommentarer till skyddsbestämmelser

Intentionen med skyddsbestämmelserna är att byggnaderna ska bibehålla sin ursprunglighet för framtiden. Detta innebär bl a att även mindre utvändiga förändringar (tex. markbeläggningar, staket, skärmtak, markiser och skyltar) kräver tillstånd.

För att kunna bibehålla bevarad karaktär av småskolans interiör omfattas, förutom stommen och planlösning, även fast inredning och ytskikt av skyddsbestämmelserna. Med fast inredning menas dörrar, fönster, foder, lister, kaminer, köksinredning med äldre vedspis, invändiga fönsterluckor, innanfönster, kateder, griffeltavla mm. Med ytskikt avses tapeter, färgskikt, linoleummattor mm.

I skolan finns även sju skolbänkar med sittbänk utan ryggstöd som funnits i skolan sedan den byggdes om 1927. Bänkarna som är i gott skick har höga kulturhistoriska värden. Trots att de är att betrakta som lös inredning och därmed inte kan skyddas genom kulturminneslagen, är de så starkt kopplade till byggnaden och dess verksamhet att de bör bevaras och även fortsättningsvis förvaras i byggnaden.

Som en viktig del av skolverksamheten ingår så väl den omgivande trädgården och gårdsplanen som uthuset. För att kunna bevara uthuset med dess ursprungliga användning som dass och koks förråd omfattas dess exteriör så väl som interiör av skyddsbestämmelserna. Den till bostadshuset hörande trädgård är karaktärsskapande och utgör en viktig del av byggnadsminnet. Även den äldre skolgården på andra sidan vägen, där barnen vistades på raster, får anses utgöra en viktig del av byggnadsminnet även om den ligger på en annan fastighet och inte omfattas av byggnadsminnets skyddsområde.

Ändringar som strider mot skyddsbestämmelserna kräver skriftligt tillstånd från länsstyrelsen. Med ändring menas alla åtgärder som inte är rent underhåll, exempelvis borttagande eller ändring av byggnadsdelar, upptagning och igensättning av fönster och dörrar, nya installationer såsom ventilationer och rördragningar, byte av färgsättning samt ändring av material och färgtyp. Länsstyrelsen vill påpeka att utförandet i sig, inte bara utseendet på den utförda insatsen, är en stor del av ett byggnadsminnes kulturhistoriska värde, varför såväl material som utförande måste anpassas till huset. Alla eventuella ändringar och tillägg måste kunna tas bort för att kunna återställa utseendet och utförandet innan åtgärden gjordes.



REDOGÖRELSE FÖR ÄRENDET

Sedan fråga väckts av Fjälastorp-Stubbarps byaförening att förklara Fjälastorps småskola för byggnadsminne har meddelande om detta sänts till inskrivningsmyndigheten den 22 maj 2006.

Inför förslag på byggnadsminnesförklaring har länsstyrelsen låtit Regionmuseet Kristianstad/Landsantikvarien i Skåne utföra en kulturhistorisk värdering och dokumentation av anläggningen. Se vidare "Fjälastorps småskola; byggnadsminnesutredning", Regionmuseets utredning 2006:52.

Lagfarne ägare, Höganäs kommun, har genom Clas Olsson på fastighetsförvaltningen den 25 mars 2010 skriftligen godkänt byggnadsminnesförklaringen med skyddsbestämmelser för Fjälastorps småskola. Fjälastorp-Stubbarps byaförening som är brukare av Fjälastorps småskola har den 13 april 2010 skriftligen meddelat att man inte har något att erinra mot byggnadsminnesförklaringen med skyddsbestämmelser för Fjälastorps småskola.

Fjälastorps småskola ligger inom område utpekad i det regionala kulturmiljöprogrammet. Fastigheten ligger utanför detaljplanelagt område.

HISTORIK OCH BYGGNADSBESKRIVNING

Införandet och byggandet av skolverksamhet i Sverige

Första delen av 1800-talet var en tid med industrialisering, befolkningsökning och förändring av jordbruket, men också demokratisering och liberalism. I den politiska debatten lyftes frågor som fattigdom, dryckenskap, kriminalitet och obildning. Ur detta kom flera reformer att tas fram bland annat den allmänna skolstadgan från 1842.

Enligt stadgan skulle socknarna ansvara för att det bedrevs skolundervisning åt alla barn. Socknarna skulle bistå läraren med lön och bostad. Det dröjde innan den nya skolverksamheten med folkskolor fick genomslag i praktiken. Efterhand utvecklades de pedagogiska och politiska principerna. Med en förordning från 1858 skapades möjlighet till småskolor där barnen inte hade så lång skolväg och lärarnas färdighet i första hand stod för god och kristen levnad. Dessa småskolor fungerade som kunskapsförberedande inför folkskolan.

Införande av skolstadgan medförde att ett stort antal skolbyggnader uppfördes i Sverige. Byggandet präglades av regionalt byggnadsskick men påverkades av typritningar som gavs ut vid flera tillfällen under sent 1800-tal och tidigt 1900-tal.



Ritningarna var avsedda att ge skolbyggnader som visade värdighet i det yttre och samtidigt vara enkla. De första normalritningarna visade i det yttre en urskiljbarhet mellan bostad och skola genom olika takriktningar. I 1878-års upplaga av normalritningar är skolbyggnader enkla trä- och stenhus och är ganska snarlika samtida typritningar för bostadshus. Senare publicerade normalritningar från 1920 framhåller behovet av skolträdgård. Det var nu vanligt att skolsal och lärarbostad inrymdes i samma byggnad. Småskolorna kom att vara en arbetsplats som dominerades av kvinnor.

Småskolan i Fjälastorp

På landsbygden kom genomförande att folkskolereformen att dröja och inledningsvis löstes detta med ambulerande lärare. År 1878 gick Brunnby församlings skolråd ut med upphandling för sex småskolehus. Det verkar som flera av sockens småskolor har byggts efter samma grundritning. Av dessa är det endast den i Fjälastorp som har en bevarad interiör som minner om dess skolverksamhet. Småskolan i Fjälastorps stod färdig 1880 och öppnas 1881. Den skiljer sig från 1878-års förslag till normalritning genom att den var något mindre och uppförd med stomme av korsvirke, något som inte nämns som alternativt byggnadsmaterial. 1927 byggdes skolan till och fick då en rymligare skolsal med större fönster. Lärarbostaden utökades därmed till två rum och kök. I samband med denna förändring fick stora delar av interiören sitt nuvarande utseende.

Fjälastorps småskola var i bruk fram till 1940, då skolverksamheten flyttade till Arild. Därefter har byggnaden använts som bostad, bibliotek och lokal för studiecirkel och motion. Sedan 1986 bedriver Fjälastorp-Stubbarps byaförening bland annat skolmuseiverksamhet där skolbarn får prova att under en dag gå i skolan som förr i tiden.

Byggnadsbeskrivning

Fjälastorps småskola ligger invid en korsning i ett småskaligt landskap med odlad mark och betesmark samt dungar av träd. Traktens bebyggelse är utskiftad och ligger glest. Skolbyggnaden består av två sammanbyggda huskroppar, varav den äldre ligger med långsidan mot vägen.

Byggnadens fasader är klädda med locklistpanel med oprofilerade locklister. Gavelröstenas panel är sågad med spets i nederkant. En färgundersökning som gjorts 2008 visar att byggnaden tidigare haft en linoljefärg i en kulör pigmenterad med obränd terra. Arbetet med att låta byggnaden återfå denna kulör har inletts. Fönster- och dörrfoder samt hörn och vindskivor är vitmålade. Byggnadens tak är klätt med röda, enkupiga lertegelpannor och har två tegelskorstenar. Byggnaden



som från början inrymt både del för skolverksamhet och för bostad, fick i och med tillbyggnaden ny större skolsal. Bostaden fick i och med det ytterligare ett rum. Denna indelning av byggnadens användning går att läsa i fasaden genom att det finns två separata ingångarna på långsidan som leder dels till skolan, dels till bostaden. Entrédörrarna är brunmålade spegelindelade pardörrar med överljus. Köksdörren har spegelindelning och övre del glasad med småspröjs, samt överljusfönster. För att få in så mycket ljus som möjligt i skolsalen finns tre respektive två sexdelade tvåluftsfönster med mittpost åt söder och öster. Den äldre delen av skolan har samma typ av fönster men med undantag av två sexindelade treluftsfönster som återfinns i hallen och i köket. Fönstren är vitmålade.

Interiört har byggnaden i princip fått stå orörd sedan skolverksamheten lades ner 1940. Här finns bevarad fast inredning som socklar, kaminer, dörrar med foder, köksinredning, invändiga fönsterluckor, linoleummattor samt tak, väggar och bröstning klädd med pärlspont. Ett antal kaminer finns också bevarande. Att äldre tapeter och färgskikt delvis finns bevarande bakom senare tillägg är en ovärderlig källa till kunskap om hur interiören har sett ut.

Uthuset inrymmer koks förråd och två dass; ett för lärarinnan och ett för skolbarnen. Uthuset är uppfört i regelkonstruktion med fasad av pärlspontpanel och pulpettak med takpapp. Intill uthuset finns en betongbehållare med trälock som kan ha använts till förvaring av koksaska. Under 2008 har uthuset genomgått en omsorgsfull renovering.

Trädgården som var avsatt endast för lärarinnan speglar idag platsens tidigare nyttjande som trädgårdsanläggning med äldre växter bevarade, gjutjärnspump, häck och grind. Barnen använde i första hand platsen på andra sidan vägen som skolgård. Idag används denna del som parkeringsplats.

För närmare beskrivning se Regionmuseets utredning 2006:52.

MOTIVERING

Uppförande av särskilda folkskolebyggnader runt om i landet speglar en viktig del i Sveriges utveckling under 1800-talet då det industriella och demokratiska samhället växte fram. Med skolreformerna lades grunden för en bredare skolning av folket. Här representerar Fjälstorps småskola en typisk miljö som inte har lyfts fram i samma utsträckning som de mer klassiska skolmiljöerna som är knutna till högre utbildning och specialskolor.



Att skolbyggnaderna uppfördes efter fastställda ritningsförslag gör dem till en tidig form av typhus. Fjälastorps småskola är byggnadshistoriskt intressant då den har en välbevarad exteriör och interiör från 1927 som följer de principer som förväntades av en skolmiljö med lärarbostad. Den visar också på de estetiska krav som fanns, samtidigt som den lokala byggnadstraditionen med korsvirkeskonstruktion inte har frångåtts.

Med en välbevarad exteriör och planlösning, som visar byggnadens dubbla funktioner med skolsal och bostad, är byggnaden även intressant ur ett social- och samhällshistoriskt perspektiv. Här visas förutsättningar för skolverksamhet och lärarinnans boendemiljö med två rum, kök och en trädgård. Att läraryrket tidigt möjliggjorde för kvinnor att försörja sig och kom att domineras av kvinnor är även intressant.

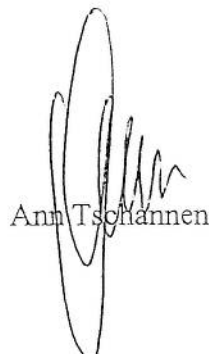
Fjälastorps småskola har även ett kulturhistoriskt värde som är kopplat till upplevelsen av denna välbevarade miljö. Spåren av verksamhet och brukande är tydligt i form av nötta ytskikt och bevarad inredning. Samtidigt återger även den omgivande miljön en äldre karaktär med skolgård och trädgård i en lantlig miljö. Att lyfta fram en vardaglig miljö där barn och kvinnor varit verksamma kompletterar det urval av vårt kulturarv som en byggnadsminnesförklaring utgör.

Av 3 kap 1 § KML framgår att en byggnad som genom sitt kulturhistoriska värde är synnerligen märklig får förklaras som byggnadsminne. Länsstyrelsen anser mot bakgrund av ovanstående motivering att Fjälastorps småskola har ett sådant kulturhistoriskt värde av nationell betydelse att en byggnadsminnesförklaring är välmotiverad.

Detta beslut kan överklagas hos Förvaltningsrätten i Malmö, se nedan.

I den slutliga handläggningen av detta ärende har deltagit länsöverdirektör Björn Risinger, kulturmiljödirektör Mats Riddersporre med byggnadsantikvarie Ann Tschannen, föredragande.


Björn Risinger


Ann Tschannen



Bilagor

1. Översiktskarta
2. Skyddsområde
3. Ritning med planlösning

Sändlista

Höganäs kommun, Fastighetsförvaltningen
Fjällastorp Byaförening, c/o Paulsson, N Kustvägen 851, 260 41 Nyhamnsläge

Kopia

Höganäs kommun, Stadsbyggnadskontoret
Regionmuseet Kristianstad/Landsantikvarien i Skåne
Riksantikvarieämbetet
Lantmäterimyndigheten Skåne län, Box 205 90, 202 15 Malmö
Kulturmiljö

Hur man överklagar

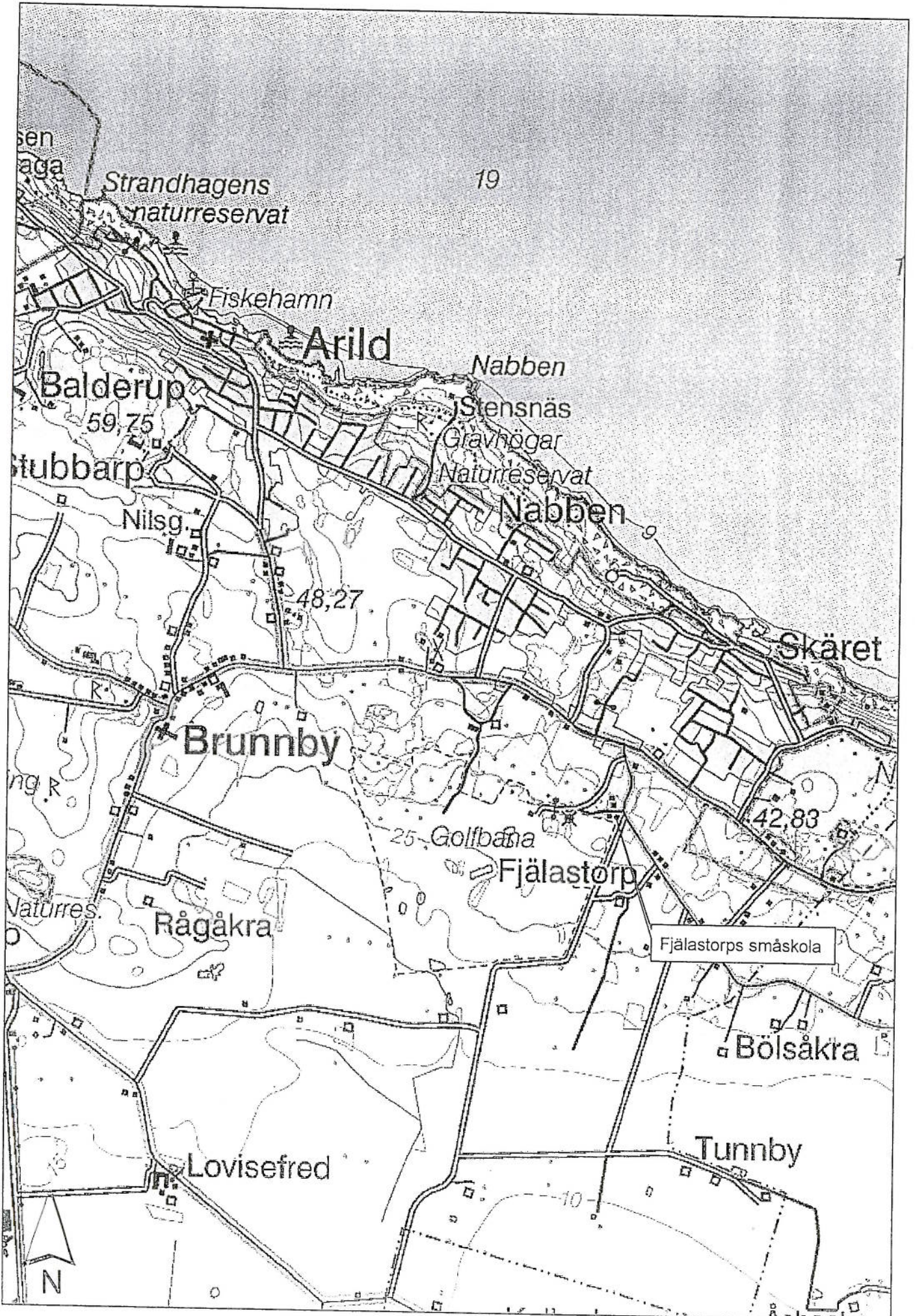
Om Ni vill överklaga Länsstyrelsens beslut skall Ni skriva till Förvaltningsrätten i Malmö. ***Överklagandet skall dock skickas till Länsstyrelsen i Skåne län, 205 15 Malmö.***

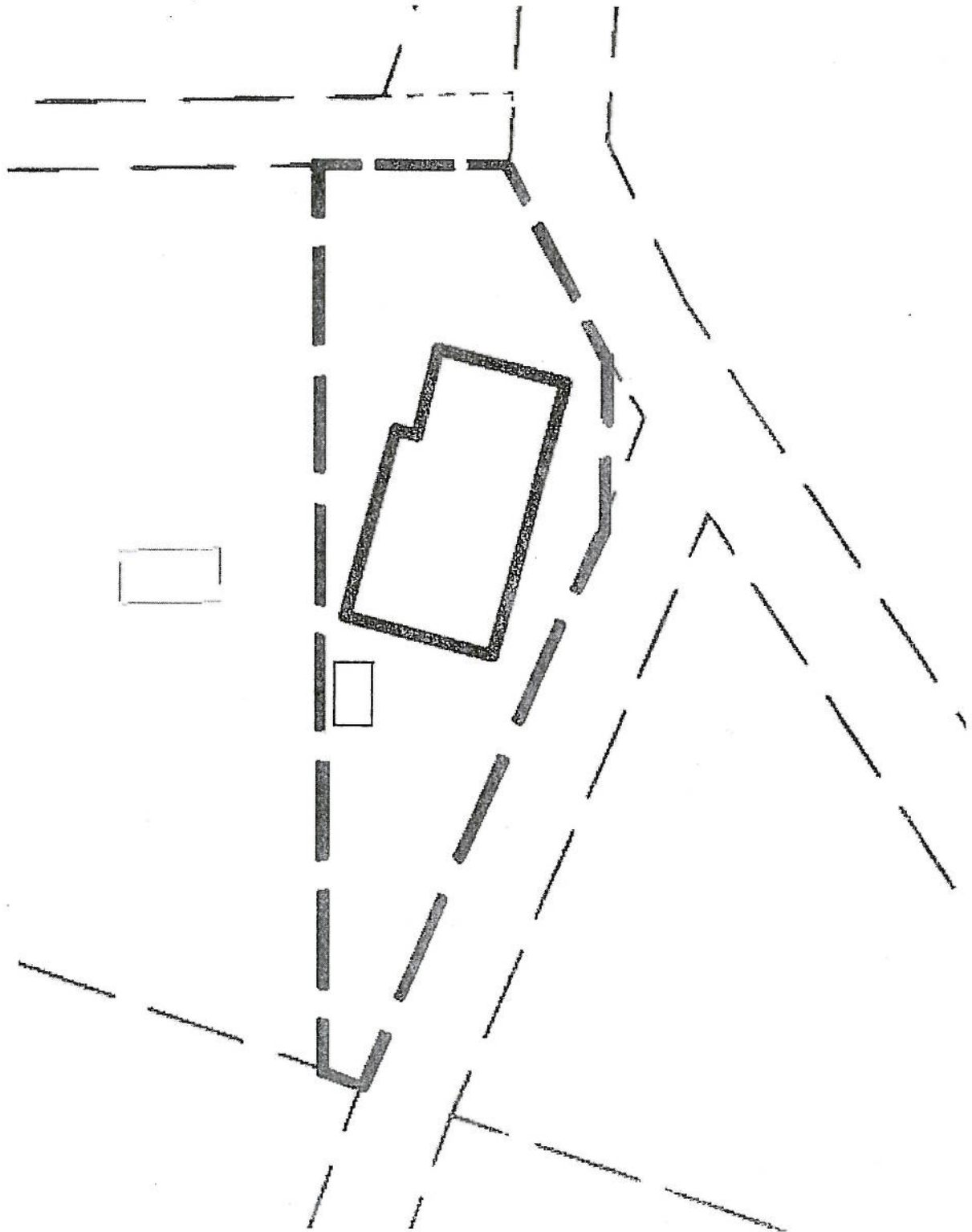
Av överklagandet skall framgå vilket beslut Ni överklagar (ange diarienummer) och hur Ni vill att beslutet skall ändras.

Skrivelsen skall undertecknas. Uppge också adress och telefonnummer. Om Ni har handlingar eller annat som Ni anser stöder Er uppfattning så bör Ni skicka med detta.

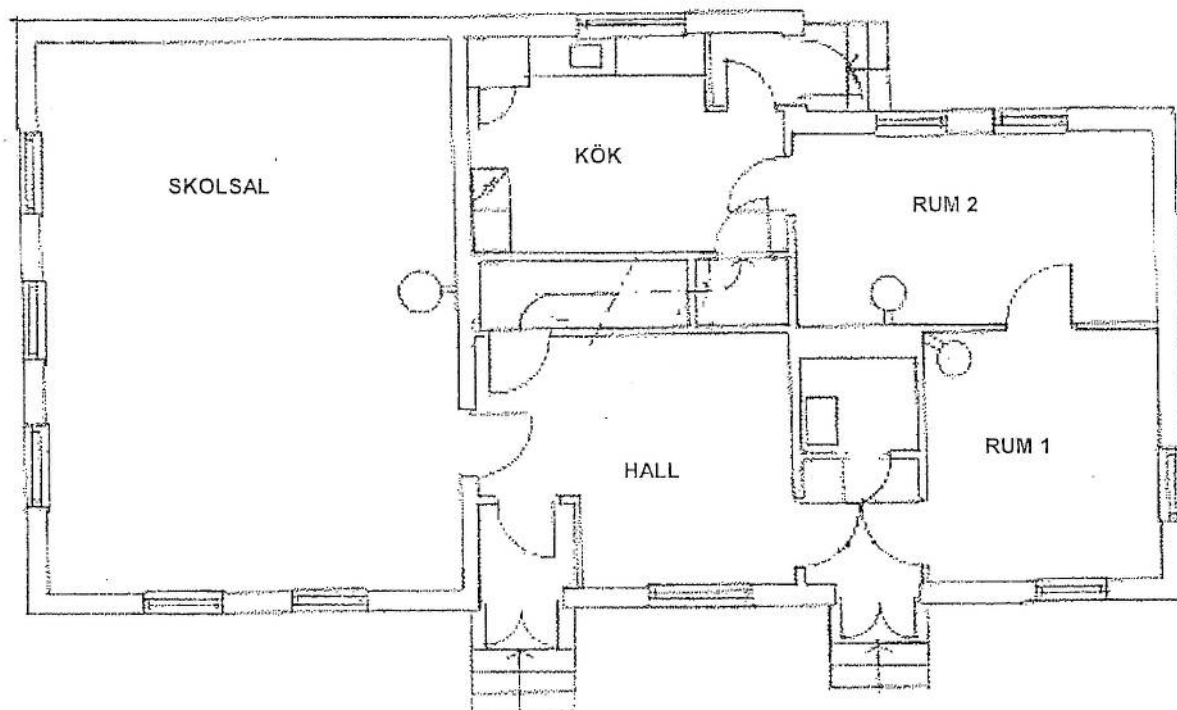
Länsstyrelsen måste ha fått Ert överklagande ***inom tre veckor från den dag Ni fick del av beslutet.*** Är klaganden part som företräder det allmänna skall överklagandet ha kommit in ***inom tre veckor från den dag beslutet meddelandes.*** ***Annars kan överklagandet inte tas upp till prövning.***

Behöver Ni veta mera om hur Ni skall göra kan Ni kontakta Länsstyrelsen, tel 040- 25 20 00 (växel).





Byggnadsminnet Fjälastorps småskola,
Skyddsområde markerat med streckad fet linje



Fjälstorps småskola, Planlösning