



Vår referens

Miljöavdelningen
Kulturmiljöenheten
Ann Tschannen
040-25 26 88

Byggnadsminnesförklaring av Ulla Molins trädgård, Spättan 1, Höganäs kommun

BESLUT

Länsstyrelsen beslutar om byggnadsminnesförklaring enligt 3 kap 1 § lagen (1988:950) om kulturminnen mm, KML, av Ulla Molins trädgård, Spättan 1, Höganäs kommun.

Länsstyrelsen meddelar med stöd av 3 kap 2 § KML följande skyddsbestämmelser. Fastigheten Spättan 1 utgör i sin nuvarande utsträckning byggnadsminnets skyddsområde. Trädgården utgör i sin helhet skyddsområdet, se bilaga 2. Byggnaderna som utgör bostadshus, lusthus och carport ingår i byggnadsminnet.

1. Trädgården ska till sin karaktär och utformning bevaras såsom den skapades och anlades av Ulla Molin under perioder 1978-1997. Trädgården får inte ytterligare bebyggas, hårdgöras eller på annat sätt förändras. Tillhör till trädgården såsom gångar, staket, trappor, utsmyckningar, plattsättning och flerårigt växtmaterial får inte flyttas, tas bort eller ändras.
2. Trädgården ska vårdas och underhållas så att den bibehåller den karaktär av inhägnad grönskande trädgård som skapades och planerades av Ulla Molin. Förvaltningen av trädgården ska ske enligt en vård- och skötselplan.
3. Byggnaderna, dvs bostadshuset, lusthuset och carporten, är viktiga för trädgårdens karaktär och får inte rivas, byggas till eller till sin exteriör förändras.
4. Byggnaderna skall underhållas så att de inte förfaller. Vård och underhållsarbete skall utföras på ett sådant sätt att de kulturhistoriska värdena inte minskar samt med material och metoder som är väl beprövade och anpassade till byggnadens egenart.

2010-05-04 beslut. Sh
Wpma km Tf: BM-reg. Az. /h



Om det finns särskilda skäl får länsstyrelsen enligt 3 kap 14 § KML lämna tillstånd till att byggnadsminnet ändras i strid mot skyddsbestämmelser.

Kommentarer till skyddsbestämmelser

Intentionen med skyddsbestämmelserna är att trädgården med byggnader ska bibehålla sin arkitektoniska gestaltning med bevarat formspråk och växtmaterial så som det var under de åren som Ulla Molin hade hand om den. Då denna trädgård speglar hennes tankar som verksam trädgårdsarkitekt och förespråkare för de då rådande trädgårdsidealerna är så väl enskilda växter till placering och beskärning som hela rabatter, träd och stenläggning angelägna att bevara. Denna trädgård kan ses som resultatet av hennes tankar om det gröna rummet där inget tillkommit eller förändrats utan noga funderande och ställningstagande.

En vård- och skötselplan för Ulla Molins trädgård har tagit fram av Malmö Kulturmiljö (rapport 2008:020). Denna är ett separat dokument som ska kunna revideras och uppdateras regelbundet och/eller vid behov. Vård- och skötselplanen är en överenskommelse om hur trädgården ska förvaltas och skötas. Av den framgår vad som får lov att göras och vad som bör göras som en del i skötsel av trädgården. Av planen framgår även delar som kräver ansökan och tillståndsprövning av länsstyrelsen. Åtgärder som inte står omnämnda i planen och som inte är förenliga med skyddsbestämmelserna ska tillståndsprövas av Länsstyrelsen.

Trots att köksträdgården har genomgått förändringar som påbörjades av Ulla Molin och fortsatt senare har den behållit sin funktion som köksträdgård. Till skillnad från den övriga trädgården bedömer länsstyrelsen att man i köksträdgården har möjlighet att vara mer fri i val av växtmaterial och formspråk. Vid större förändringar av trädgårdsrummet krävs däremot tillstånd.

Ändringar som strider mot skyddsbestämmelserna kräver skriftligt tillstånd från Länsstyrelsen. Med ändring menas alla åtgärder som inte är rent underhåll, exempelvis borttagande eller flyttning av växter, omfattande beskärning, ändring i trädgården gestaltning och disponering samt ingrepp i markbeläggning. Vad det gäller byggnaderna krävs tillstånd för borttagande eller ändring av byggnadsdelar, upptagning och igensättning av fönster och dörrar och byte av färgsättning.



Länsstyrelsen vill påpeka att utförandet i sig, inte bara utseendet på den utförda insatsen, är en stor del av ett byggnadsminnes kulturhistoriska värde, varför förändringar och nya tillskott måste anpassas till byggnadsminnets kulturhistoriska värde. Detta innebär bland annat att även mindre förändringar i trädgården så väl byte av växtmaterial som byte av art och sort kräver tillstånd från Länsstyrelsen.

REDOGÖRELSE FÖR ÄRENDET

Sedan fråga väckts att förklara Ulla Molins trädgård för byggnadsminne har meddelande om detta sänts till lantmäteriet den 24 september 2003.

Inför förslag på byggnadsminnesförklaring har Länsstyrelsen låtit Regionmuseet Kristianstad/Landsantikvarien i Skåne utföra kulturhistorisk värdering och dokumentation av anläggningen (Ulla Molins trädgård i Höganäs, Rapport 2005:16). Inventering av trädgårdens växtmaterial samt vård- och skötselplan för Ulla Molins trädgård har tagits fram av Malmö Kulturmiljö (Rapport 2008:020).

Lagfarna ägare, Christina Ekman-Ljungström och Hans Ljungström, har den 22 mars 2010 skriftligen meddelat att man inte har något att erinra mot byggnadsminnesförklaringen med skyddsbestämmelser för Ulla Molins trädgård.

Ulla Molins trädgård ligger inom område som är utpekad i det regionala kulturmiljöprogrammet. Fastigheten ligger inom detaljplanelagt område.

HISTORIK OCH BESKRIVNING

Ulla Molins trädgård är en privat trädgård i ett egnahemsområde i Höganäs. Trädgården utmärker sig genom att den skapades och formades av trädgårdspionjären Ulla Molin under sitt ägande från 1978 och fram till åren innan sin död 1997.

Ulla Molin, trädgårdspionjären

Ulla Molin, född Månsson 1909, växte upp i nordvästra Skåne med en far som var lantbrukare och en mor som var lärarinna. Intresset för trädgård började i ung ålder och hon utbildade sig bland annat vid Fredrika Bremer-förbundets trädgårdsskola i Båstad. Under sin tid i Stockholm under 1930-talet skrev hon artiklar i tidskriften *Hem i Sverige* som var organ för Nationalföreningen mot Emigrering. I samband med detta träffade hon sin blivande man K G Molin vars far var grundare av denna förening som främjade byggandet av egnahem och



fördelade många tomter. Hon fortsatte senare som redaktör för denna tidskrift som senare blev ett forum för ideologiska strömningar som ledde fram till funktionalismens genombrott. Under 1939-40 stod hon som redaktör för *Hemträdgården - svensk trädgårdskalender*. Hon gav ut skrifterna *Min Balkong*, *Trädgårdsrecept*, *Trädgården sommarrummet* och *Blommor i fönster*. Genom sitt bidrag till idétävlingen "Uterummet" 1960 fick hennes vinnande förslag ställas ut på Norrvikens trädgårdar i Båstad. Denna trädgård finns delvis fortfarande kvar. Ulla Molin fick under sin verksamma tid flera utmärkelser.

När familjen Molin flyttade ner till Ingelstråde i Höganäs kommun 1967 startade de "Grönagården" i Helsingborg där man genom rådgivning och utställningar skapade en miljö för idéer inom trädgård. I samband med detta inleddes samarbetet med formgivaren Signe Persson Melin. Ulla Molin började nu även arbeta som trädgårdsarkitekt och konsulterades framför allt av trädgårdsägare i Skåne men gjorde även en del innerstadsgårdar i Stockholm. Ulla Molin fortsatte att ge ut skrifter som *På balkong och terrass - material/möbler/växter* och *Skönt kring grönt* båda med illustrationer av Lisa Bauer. I skriften *Leva med trädgård* skrev hon om de egna trädgårdarna i Ingelstråde och Höganäs.

Ulla Molin avled 1997 och trädgården i Höganäs gick då över till nya ägare.

Trädgårdar i tiden

Med egnahemsrörelsen gavs fler möjlighet till ägande av det egna hemmet. Från att ha varit en företeelse för de bättre ställda kom även trädgårdarna med dess odling att under 1920- och 30-talen bli mer vanliga hos gemene man. Med trädgårdsstaden som influerande stadsbyggnadsideal kom det gröna i större fokus.

Idealen från de klassiska parkerna frångicks, och istället skapades nu trädgårdar utifrån arkitektoniska formspråk som var mer anpassade efter omgivningen och tomtstorlek. Tanken med hus och trädgård som en helhet som skulle planläggas tillsammans fick genomslag. Trädgårdsarkitekten gick från att vara praktiskt utförande till att vara mer rådgivande och skapande. Det togs även fram skrifter för att förmedla budskapet om trädgårdens betydelse i den nya egnahemsrörelsen. Med den funktionalistiska trädgårdsstilen som presenterades på Stockholmsutställningen 1930 var tankarna att skapa enkla men vackra trädgårdar som svarade mot ägarnas behov. Det skulle vara stora gräsytor, platsättningar och sittplatser nära huset. Trädgård och växtmaterial skulle utformas efter platsens förutsättningar. Under 1940-talet skulle intresset för småhusens



trädgårdsplanering minska vilket däremot medförde att Ulla Molin reagerade genom sina artiklar och det skapande en debatt vilket ledde till förnyat intresse under 1950-talet. Parallellt med framsteg inom utvecklingen av byggnadsteknik växte ur egnahemsrörelsen tolkningen av standardisering, och det som Ulla Molin värnat om med småhusstaden blev istället till byggandet av miljonprogrammets områden. Genom Ulla Molins engagemang överlevde dock småhusens trädgårdskonst under 1960- och 70-talen då de storskaliga byggnadsprojektens tid rådde. Idag ser vi åter ett ökat intresse för trädgårdar, och Ulla Molins formideal och tankar återfinns i mycket.

Trädgården i Höganäs

Ulla och K G Molin flyttade till huset på Tallgatan 6 i Höganäs 1978 och började då arbetet med att anlägga trädgården. Av den äldre trädgården behölls i princip bara oxelhäcken mot de tre gatorna och ett äppleträd från en bondgård som tidigare funnits på platsen. Det var enligt uppgift också dessa som fällde avgörandet när Ulla Molin valde att slå sig ner på Tallgatan 6. Huset på Tallgatan stämde delvis inte med Ulla Molins tankar om en nära koppling mellan inne och ute. Detta förbättrades genom en tillbyggnad i väster med stora glasytor och uppbyggd terrass. Samtidigt byggdes vid entrén en rymligare trätrappa ovan den gamla i betong. Delar av huset har också låtit döljas med klippta buskar och klättrande växter som planterats nära huset. Ett annat sätt har varit att placera krukor med växter på terrass och trapp.

Ulla Molin skapade trädgården mycket utifrån kompositioner av form, bladverk och kontraster. Blommade växter var i en mycket återhållsam stil med milda harmonierande färger som t ex vitt och silvrigt grått samt rosa och blå-lila. På våren då trädgården står lite sparsam och avvaktande kunde däremot färgglada lökväxter kombineras med perenna marktäckande växter då dessa kompletterade varandra och blommade vid olika tider. Trädgården som är utan regelrätta rabatter skapades med formationer och växtfält, där trampade jordgångar med sidor av designad kantsten, konstnärligt lagda tegelplattor och grusbelagd partier delar upp fälten.

Växtval gjordes ofta utifrån platsens förutsättningar och frodiga planteringar skapades genom delning och sticklingar. Ulla Molin hade förmågan att se växters utveckling och nya planteringar var ett aktivt formgivningsredskap mer än en skötsel. Ulla Molin hade tanken att trädgården skulle vara lätt att sköta. Med mycket marktäckare hindrades ogräset men krävde ändå sin skötsel. Växtmaterial



kunde vara hämtade från historiska sammanhang och miljöer men senare inspirerades Ulla Molin även av växters historia utifrån andra kulturer som till exempel Japan.

Växter klipptes och formades för att skapa tätare växter som kunde hindra vind och samtidigt ta mindre plats, men även för skapande av dess form och för att få ett växtsätt som var stadigt och balanserat. Med rundklippning av växter erhöles ett kultiverat och harmoniserat uttryck som återkommer i Höganästrädgårdens olika rum. Här är det framför allt idegran och buxbom som traditionellt kopplas till kulturlandskap och historiska stilträdgårdar som beskars till formationer. När det gällde vintergröna växter skilde sig Ulla Molin från samtidens syn på det sättet att hon ville använda traditionella buskar som idegran och buxbom, inte exotiska barrväxter som med tiden blev för stora. Hon såg värde med att dessa kunde lysa upp när allt annat var kallt men efterlyste realism i förhållande till den rådande vurmen för det vintergröna.

I *Leva med trädgård* beskriver Ulla Molin hur trädgården växte fram utifrån åtta trädgårdsrum; 1. Entrén, 2. Plommonlundan, 3. Lusthuset, 4. Fågelbadet, 5. Norrsidan, 6. Köksträdgården, 7. Växthuset och 8. Terrassen. För närmare beskrivning av trädgården och dessa rum hänvisas till Regionmuseets rapport 2005:16 och Malmö Kulturmiljös rapport 2008:020.

MOTIVERING

Ulla Molins trädgård i Höganäs är genom att den skapats och skötts av en framstående person inom trädgårdsarkitektur ett tydligt exempel på rådande stilideal och tankar under senare delen av 1900-talet. Då Ulla Molin levde och verkade i denna villaträdgård under sista delen av sitt liv återfinns mycket av hennes idéer och synsätt representerade här. Med boken *Leva med trädgård* finns också hennes tankar och trädgårdens utformning dokumenterad på ett sådant sätt att det för framtiden finns förutsättningar att behålla denna trädgård så som den har skapats och skötts av Ulla Molin. På detta sätt har betydelsen av denna miljö en stark personhistorisk koppling som speglar en yrkeskvinna i det moderna samhället. Trädgården har genom god kännedom och förståelse för miljö kunnat förvaltas på ett sådant sätt att den idag är i ett väl bevarat skick.

Trädgårdens kulturhistoriska värde är även kopplat till upplevelsen utifrån ett arkitektoniskt och konstnärligt perspektiv. Att lyfta fram en vardaglig miljö som en villaträdgård kompletterar samtidigt det urval av vårt kulturarv som

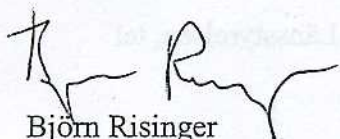


byggnadsminnesförklaring utgör. Länsstyrelsen anser att Ulla Molins trädgård utgör en omistlig del av vårt kulturarv.

Av 3 kap 1§ KML framgår att en trädgård som genom sitt kulturhistoriska värde är synnerligen märklig får förklaras som byggnadsminne. Länsstyrelsen anser mot bakgrund av ovanstående motivering att Ulla Molins trädgård har ett sådant kulturhistoriskt värde av nationell betydelse att en byggnadsminnesförklaring är väl motiverad.

Detta beslut kan överklagas hos Förvaltningsrätten i Malmö, se nedan.

I den slutliga handläggningen av detta ärende har deltagit länsöverdirektör Björn Risinger, kulturmiljödirektör Mats Riddersporre med byggnadsantikvarie Ann Tschannen, föredragande.



Björn Risinger



Ann Tschannen

Bilagor

1. Översiktskarta
2. Plan över trädgården vars gräns utgör byggnadsminnets skyddsområde

Kopia

Höganäs kommun, Henrik Ranby
Höganäs kommun, Stadsbyggnadskontoret
Regionmuseet Kristianstad/Landsantikvarien i Skåne
Riksantikvarieämbetet

Lantmätningsmyndigheten Skåne län, Box 20590, 20215 MALMÖ



Hur man överklagar

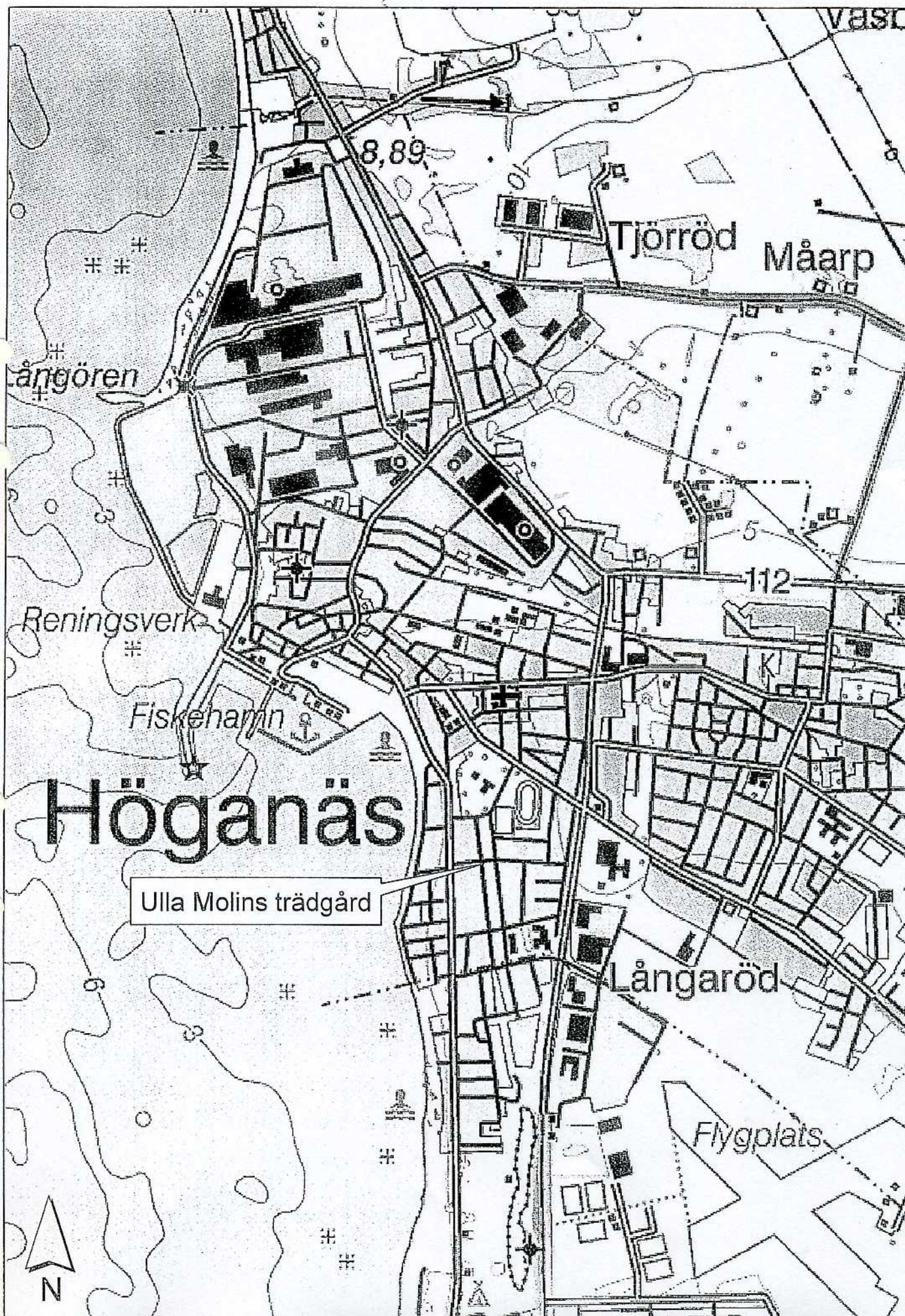
Om Ni vill överklaga Länsstyrelsens beslut skall Ni skriva till Förvaltningsrätten i Malmö. ***Överklagandet skall dock skickas till Länsstyrelsen i Skåne län, 205 15 Malmö.***

Av överklagandet skall framgå vilket beslut Ni överklagar (ange diarienummer) och hur Ni vill att beslutet skall ändras.

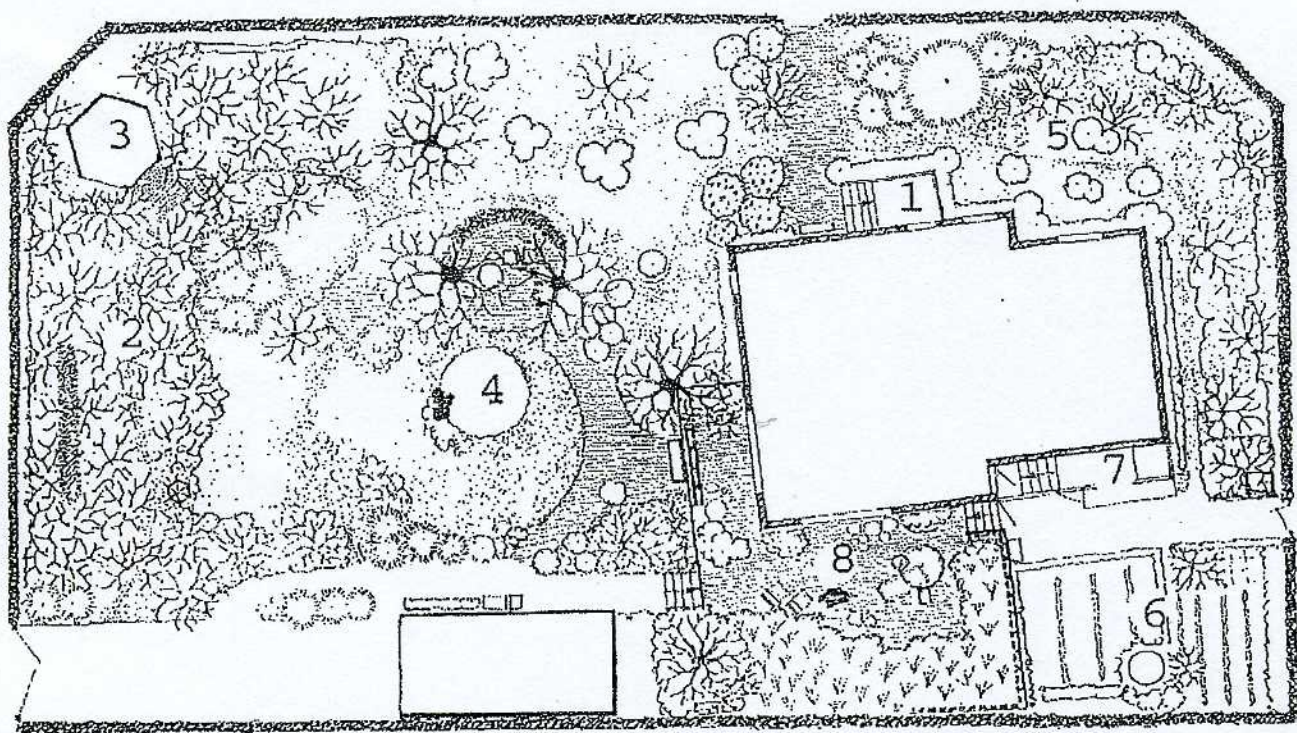
Skrivelsen skall undertecknas. Uppge också adress och telefonnummer. Om Ni har handlingar eller annat som Ni anser stöder Er uppfattning så bör Ni skicka med detta.

Länsstyrelsen måste ha fått Ert överklagande ***inom tre veckor från den dag Ni fick del av beslutet.*** Är klaganden part som företräder det allmänna skall överklagandet ha kommit in ***inom tre veckor från den dag beslutet meddelandes.*** ***Annars kan överklagandet inte tas upp till prövning.***

Behöver Ni veta mera om hur Ni skall göra kan Ni kontakta Länsstyrelsen, tel 040- 25 20 00 (växel).



Bilaga 2. Plan över trädgården
vars gräns utgör byggnadsminnets
skyddsområde



Plan över Ulla Molins trädgård ur *Leva med Trädgård*. Trädgården kan indelas i åtta trädgårdsrum: 1. Entrén, 2. Plommonlunden, 3. Lusthuset, 4. Fågelbadet, 5. Norrsidan, 6. Köksträdgården, 7. Växthuset och 8. Terrassen