



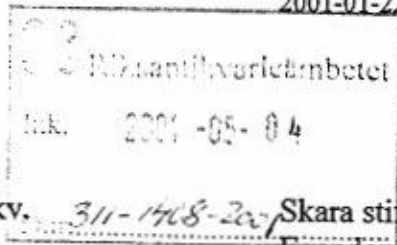
LÄNSSTYRELSEN  
VÄSTRA GÖTALAND

Kulturmiljöenheten  
Eva Björkman  
0501-60 53 83

BESLUT  
2001-01-22

Diarienummer:  
221-3632-2001

Sida  
1(3)



*Buligt länsstyrelsen  
diarium har bevarat inte  
anförts över  
dessa beslut.  
2001-05-03*

*Registratör / st.*

*H 034 (Off. Förvaltning)  
A 323 (Domkapitelhus)*

Delg.kv. 311-1408-2a, Skara stift

### Byggnadsminnesförklaring av domkapitelhuset i Skara Skoltorget 2, kv. Venus 11, Skara kommun, Västergötland

#### Beslut

Länsstyrelsen förklarar med stöd av 3 kap 1 § och 7 § lagen om kulturminnen m.m. (SFS 1988:950), att domkapitelhuset har övergått till att bli byggnadsminne enligt nämnda kapitel.

Länsstyrelsen meddelar enligt 2 § samma lag följande skyddsföreskrifter:

1. Byggnaderna 1-4 får inte rivras, ej heller till sitt yttre byggas om eller på annat sätt förändras.
2. Inne i domkapitelhuset (1) får ingrepp inte göras i stomme, bevarad äldre rumsindelning och bevarad äldre fast inredning.
3. Byggnaderna skall underhållas så att de inte förfaller. Vård och underhållsarbeten ska utföras med traditionella byggnadsmaterial och metoder, på ett sådant sätt att det kulturhistoriska värdet inte minskar.
4. Det på situationsplanen markerade området får inte bebyggas eller på annat sätt ändras. Området skall hållas i ett sådant skick att dess karaktär inte förvanskas.

Länsstyrelsen lämnar råd och anvisningar i fråga om underhåll av byggnader, anläggningar och det kringliggande området.

Om det finns särskilda skäl får länsstyrelsen enligt 3 kap 14 § av lagen om kulturminnen m.m. (SFS 1988:950), lämna tillstånd till att ett byggnadsminne ändras i strid mot skyddsföreskrifterna. Länsstyrelsen får ställa villkor för tillståndet som är skäliga med hänsyn till de förhållanden som föranleder ändringen.

#### Redogörelse för ärendet

Domkapitelhuset i Skara är statligt byggnadsminne sedan 25/1 1935. Riksantikvarieämbetet har upprättat ovanstående skyddsföreskrifter 1999-09-22. Förslaget till skyddsföreskrifter remitterades till Skara stift som i yttrande 1999-11-30 påtalade att fastigheten enligt köpekontrakt 1988-07-19 hade förvärvats av Prästlönefonden i Skara stift, med tillträde den 1 januari 1989.

*20.01-05-21 beslöt. T16  
Av. Kopias. T16 Ur  
O BH-ver/mey*

Byggnadsminnet är därmed inte längre att betrakta som statligt. Riksantikvarieämbetet, som 1999-09-22 översände förslaget till skyddsföreskrifter till regeringen för fastställelse, återkallade därför ärendet, vilket avskrevs av Kulturdepartementet 2000-02-04. Kopior av handlingarna i ärendet har där- efter tillställts Länsstyrelsen.

Riksantikvarieämbetet har inhämtat synpunkter på skyddsföreskrifterna från Skara stift, kommunstyrelsen i Skara kommun och Länsmuseumet. Skara stift har påtalat att det vid ombyggnaden 1989 har skett en del invändiga förändringar som delvis påverkat den invändiga rumsindelningen och den fasta inredningen, men i övrigt inte haft något att invända. Kommunstyrelsen har tillstyrkt förslaget. Länsmuseumet har påpekat vikten av att gården med uthusbyggnaderna ingår i byggnadsminnet.

De av Riksantikvarieämbetet upprättade skyddsföreskrifterna har på punkt 2 justerats något så att det bättre framgår att det är den bevarade äldre rumsindelningen och fasta inredningen som avses.

I gällande detaljplan har byggnaderna beteckningen q1: Byggnad får inte rivras. Sådan ändring av byggnad får inte vidtas som förvanskar dess karaktär eller anpassning till omgivningen.

#### **Historik**

Den äldsta delen av domkapitelhuset är uppfört 1746 av tegel i två våningar. 1787 tillkom den nuvarande vindsvåningen under brutet tak med valmat övre fall och gavelfronton mot Skoltorget. Huset förlängdes mot öster 1913-14 varvid ytterligare en gavelfronton tillkom. Domkapitelhuset restaurerades invändigt senast 1989-90. Samtidigt uppfördes en ny entrébyggnad som kopplar samman huset med en intilliggande äldre byggnad.

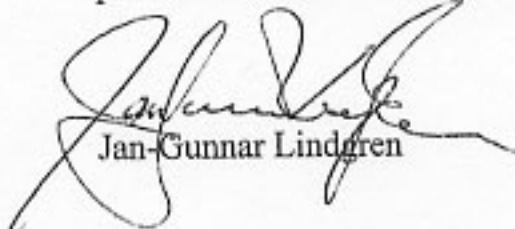
#### **Motivering**


Enligt 3 kap 1 § av kulturminneslagen skall ett statligt byggnadsminne som övergår till annan ägare än staten därmed utgöra ett byggnadsminne enligt samma lag. Länsstyrelsen skall enligt 3 kap 7 § samma lag i sådant fall utfärda förklaring om detta.

#### **Hur man överklagar**

Detta beslut kan överklagas hos länsrätten (se bilaga formulär nr 03).

I detta ärende har Jan-Gunnar Lindgren beslutat och Eva Björkman varit föredragande. Dessutom har företrädare för rätts- och veterinärenheten och plan- och bostadsenheten deltagit.

  
Jan-Gunnar Lindgren

  
Eva Björkman

**Bilagor**

Karta

Hur man överklagar

**Kopia**

Kulturmiljöenheten + bil (bm-reg)

Riksantikvarieämbetet, delgivningskvitto + bilagor

Länsmuseum + bilagor

Inskrivningsmyndigheten

Byggnadsnämnden, Skara kommun + bilagor

Lantmäteriet + bilagor

**Laga kraftsbevis till:**

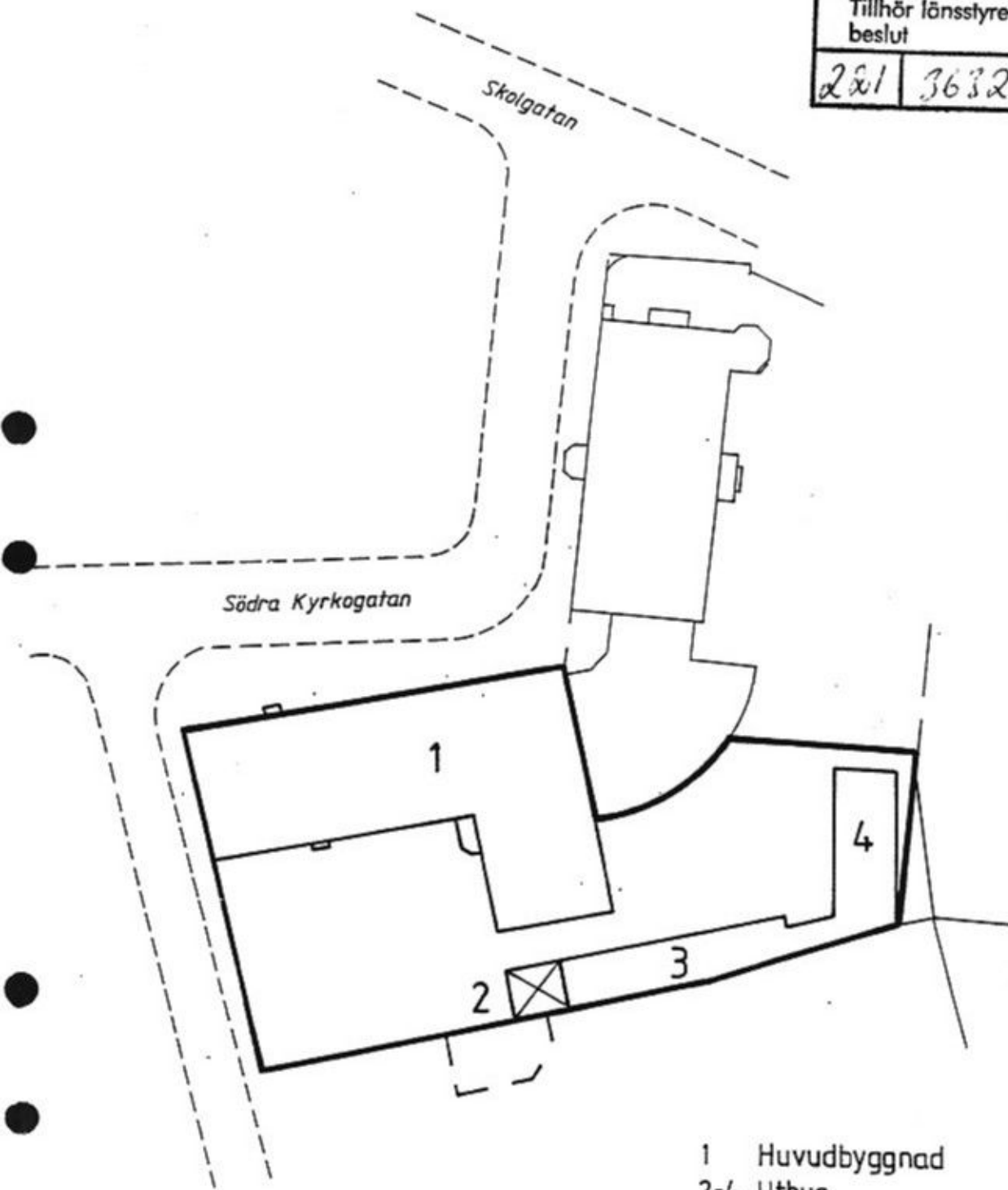
Inskrivningsmyndigheten

Riksantikvarieämbetet

Byggnadsnämnden

Lantmäteriet

Tillhör lönsstyrelsens beslut		
201	3632	2001



1 Huvudbyggnad  
2-4 Uthus

DOMKAPITLET, SKARA

Bilaga till skyddsföreskrifter



Riksantikvarieämbetet  
Kulturmiljöavdelningen

DATUM  
1999-09-22  
ERT DATUM

BETECKNING  
00932-1998  
ER BETECKNING

Kopia till

Landskapsenheten

Kulturdepartementet  
103 33 STOCKHOLM

**Förslag till utökning av och skyddsföreskrifter för det statliga byggnadsminnet  
Domkapitelhuset, Skara**

Just/samråd

Riksantikvarieämbetet anhåller om regeringens beslut om utökning av det statliga byggnadsminnet Domkapitelhuset i Skara samt fastställande av skyddsföreskrifter.

Domkapitelhuset i Skara är statligt byggnadsminne (byggnadsminnesmärke) sedan 25/1 1935. Byggnadsminnet föreslås bli utökat med ytterligare tre byggnader (se bilaga).

Yttrande från förvaltande myndighet – Egendomsnämnden i Skara stift – bifogas.

*SW*  
Erik Wegræus  
Riksantikvarie

*MS*  
Mats Bergman  
Förste antikvarie

796929

Exp



## BILAGA

Statliga byggnadsminnet Domkapitelhuset, Skoltorget 2, kv. Venus,  
Skara, Skara kommun, Västra Götalands län:

### Beskrivning

Byggnadsminnet består f. n. av själva domkapitelhuset (1), uppfört 1746 av tegel i två våningar. Den nuvarande vindsvåningen under brutet tak med valmat övre fall och gavelfronton tillkom 1787. Huset förlängdes mot öster och utbyggdes mot söder 1913-1914 efter förslag av arkitekten Torben Grut, varvid ytterligare en gavelfronton tillkom. Domkapitelhuset restaurerades senast 1989-90, varvid en ny förvaltningsbyggnad uppfördes i anslutning till dess östra del.

Byggnadsminnet föreslås bli utökat med ytterligare tre byggnader:

2) Uthus av putsat och gulfärgat tegel i en våning under tegeltäckt tälttak. Uppfört 1913-1914.

3) Uthus av locklistpanelat och gråmålat trä under svartmålat plåttak. Uppfört 1913-1914.

4) Uthus av locklistpanelat och gråmålat trä under svartmålat plåttak. Uppfört 1913-1914.

### Förslag till skyddsföreskrifter

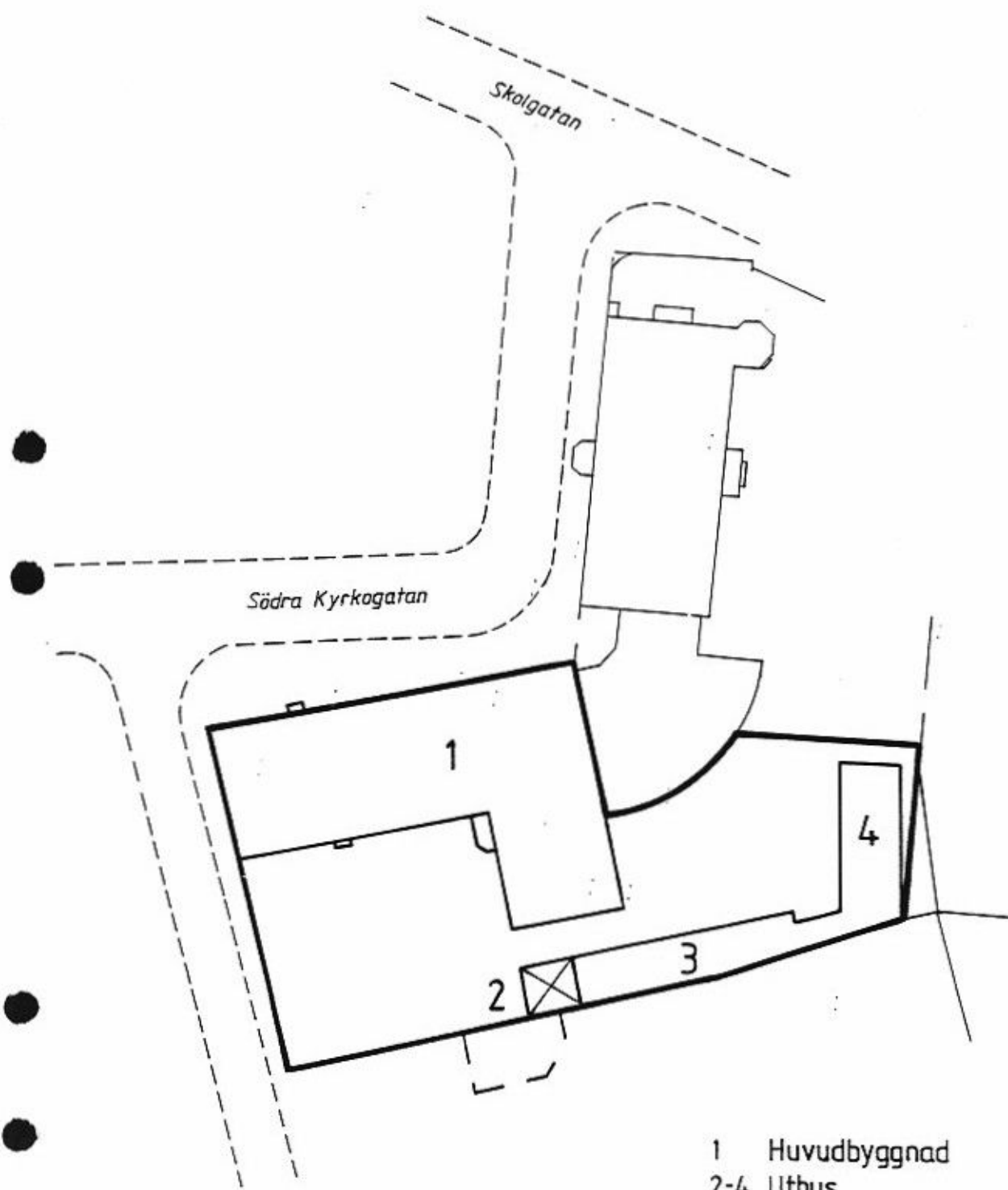
1) Byggnaderna 1-4 får inte rivas, ej heller till sitt yttre byggas om eller på annat sätt förändras.

2) Inne i domkapitelhuset (1) får ingrepp inte göras i stomme, äldre rumsindelning och äldre fast inredning.

3) Byggnaderna skall underhållas så att de inte förfaller. Vård och underhållsarbeten skall utföras med traditionella byggnadsmaterial och metoder, på ett sådant sätt att det kulturhistoriska värdet inte minskar.

4) Det på situationsplanen markerade området får inte bebyggas eller på annat sätt ändras. Området skall vårdas och hållas i ett sådant skick att dess karaktär inte förvanskas.

Om det av särskilda skäl är nödvändigt att ändra byggnadsminnet i strid mot skyddsföreskrifterna skall ansökan om tillstånd enligt 6-7 § förordningen (SFS 1988:1229) om statliga byggnadsminnen inlämnas till Riksantikvarieämbetet.



1 Huvudbyggnad  
2-4 Uthus

DOMKAPITLET, SKARA

Bilaga till skyddsföreskrifter