



AVDELNINGEN FÖR SAMHÄLLSUTVECKLING
Kulturmiljö
Cecilia Lagerfalk Rooth
Telefon 010-224 93 03
Cecilia.lagerfalk-rooth@lansstyrelsen.se



Delgivningskvitto

Byggnadsminnesförklaring av Brategårdens mangårdsbyggnad på fastigheten Bråfors 1:3 och 2:3, Norbergs socken och kommun

Beslut

Länsstyrelsen förklarar med stöd av 3 kap 1§ kulturmiljölagen (1988:950) mangårdsbyggnaden (se karta bilaga 2) på fastigheten Bråfors 1:3 och 2:3 för byggnadsminne.

Länsstyrelsen avslår samtidigt ansökan om byggnadsminnesförklaring av de övriga byggnaderna inom fastigheten Bråfors 1:3 och 2:3.

Med stöd av 3 kap 2§ kulturmiljölagen meddelar Länsstyrelsen följande skyddsbestämmelser för mangårdsbyggnaden på Brategården.

Numreringen hänvisar till planritning, bilaga 3.

1. Ändringar får inte göras i byggnadens planlösning.
2. I följande rum på ritningsbilagan: Stora salen, Lilla salen, Övre farstun, kammaren samt trappan upp till ovanvåningen får inte åtgärder vidtas som medför ingrepp i stommen eller ändring av fast inredning och ytskikt. Härmed avses: vägg- och takmålningar, tapeter, snickerier, golvbrädor, eldstad och äldre elinstallationer.
3. I köket på bottenvåningen får inte åtgärder vidtas som medför ändring av fast inredning eller ytskikt.
4. Byggnaden ska underhållas så att den inte förfaller. Vård- och underhållsarbeten ska utföras på ett sådant sätt att det kulturhistoriska värdet inte minskar. Underhållet ska ske med material och metoder som är anpassade till byggnadsminnets egenart.

Redogörelse för ärendet

Fråga om byggnadsminnesförklaring av byggnaderna i fastigheterna Bråfors 1:3 och Bråfors 2:3 väcktes den 23 april 2004 av fastighetsägaren Erik Brate.

Det förelåg och föreligger ett starkt allmänintresse att skydda den välbevarade helhetsmiljön i Bråfors bergsmansby såsom kunskapsförmedlare av industri- och

samhällshistoria utifrån de särskilda förutsättningar som en västmanländsk bergsmansgård vittnar om. Verksamheten kan tydligt upplevas i gårdsstrukturen, industribyggnaderna och spåren efter järnhanteringen från 1200-talet och in på 1900-talet. Olika skyddsinstrument diskuterades men slutligen ansågs det att ett säkerställande av gårdens kulturhistoriska värden bäst kunde ske genom att området avsattes som kulturresevat. Fastighetsägaren ställde sig positiv till detta och den 8 december 2006 fattade Länsstyrelsen beslut om att förklara Bråfors bergsmansgård med tillhörande ägor som kulturresevat. Byggnaderna skyddas exteriört av bestämmelserna i kulturresevatsbeslutet.

I avvaktan på byggnadsminnesärendets slutgiltiga avgörande förordnade Länsstyrelsen den 22 juni 2006 om anmälningsplikt enligt 3 kap 6§ lagen (1988:950) om kulturminnen m.m. Beslutet omfattar byggnader inom anläggningens gårdscentrum och innebär att anmälan ska göras till Länsstyrelsen innan byggnaderna rivs eller ändras på ett sätt som väsentligt minskar dess kulturhistoriska värde.

Behov av fördjupad utredning

För att frågan om byggnadsminnesförklaring ska kunna handläggas till beslut på ett tillfredställande sätt har Länsstyrelsen ansett det nödvändigt att fördjupa och anlägga fler värdeperspektiv på miljön än de som primärt skyddas genom kulturresevatsbeslutet.

Reservatsföreskrifternas utformning ger inget interiört skydd för byggnaderna. I mangårdsbyggnadens övervåning finns välbevarade inredningsmålervärden i Stora salen, mellanrummet och Lilla salen. Det är framförallt måleriet i Stora salen som utmärker sig. För att klarlägga måleriets kulturhistoriska värde beställde Länsstyrelsen en utredning med syftet att identifiera upphovsmannen och sätta in måleriet i ett lokalt och nationellt perspektiv. Utredningen utfördes under våren 2013 av fil. Dr. Maj-Britt Andersson. Resultatet av utredningen visar att måleriet har ett mycket högt kulturhistoriskt värde.

Ett förslag till skyddsbestämmelser i enlighet med kulturmiljölagen har utarbetats och översänts för samråd och yttrande till fastighetsägaren Erik Brate, Norbergs kommun, Västmanland - Dalarnas miljö- och byggnadsnämnd samt Västmanlands läns museum och Länsstyrelsen internt. Västmanlands läns museum meddelade att de är mycket positiva till en byggnadsminnesförklaring av Brategårdens mangårdsbyggnad samt efterfrågade ett förtydligande avseende skyddsbestämmelse nr 2. Länsstyrelsen har justerat skyddsbestämmelsen så att det tydligt framgår att även tapeterna i kammaren omfattas.

Motivering

Bakgrund

Brategården

Brategården eller Stora Bråfors som gården också kallas, har en för bergsmansbyar karaktäristiskt utformad bebyggelse med mangårdsbyggnad och ytterligare två boningshus som utgör flyglar samt ekonomibygnader, däribland ladugårdar, logar, smedja, magasin, bakstuga, loftbod och torp; totalt ett femtiotal byggnader. Gårdens nuvarande utseende härrör främst från 1800- och 1900-talet. Hyttan var i bruk fram till år 1902. Då gårdens bostadshus uppfördes på 1700-talet gavs de ett mer påkostat uttryck än samtidens vanliga bondgårdar vilket framgår av våningshöjden samt att de redan vid uppförande utrustades med kakelugnar. Fasaderna kläddes med kilsågad faluröd locklistpanel och de brutna taken täcktes med falsade skivplåtar. Taktäckningen är idag lertegel. På två byggnader finns dock plåttaket kvar under lerteglet.

Stora mangårdsbyggnaden, där merparten av målningarna finns, uppfördes 1787-90 av bergsmannen Hans Johansson. Under tidigt 1900-tal användes byggnaden som bostadshus av gårdens ägare. Numera är byggnaden inte längre bebodd utan har funktionen av museibygnad och visas för större sällskap.

Inredningsmåleriet i mangårdsbyggnaden

Stora salen

Mangårdsbyggnadens välbevarade tak- och väggmålningar i övervåningens festsal (Gästabadssalen), Stora salen, är sedan länge uppmärksammade. Bland annat beskrivs de i Sigurd Erixons uppsats "En bergsmansby" i *Svenska kulturbilder*, tryckt 1930. Bråfors har avbildats såväl exteriört som interiört av arkitekten Ferdinand Boberg (född i Falun och uppvuxen i Norberg) på 1920-talet och av Fanny Brate. Hennes oljemålning *Namnsdag* från 1902 med motiv från Stora salen i Brategården ägs av Nationalmuseum.

Ägare och målare har förmodligen tillsammans kommit överens om målningarnas motiv och utformning. Målningarna domineras av bibliska motiv, vanliga i allmogens inredningar, men här finns även profana scener, bland annat en dörrväktare och en gustaviansk porträttmedaljong. Som andra samtida allmogemiljöer är de bibliska målningarna gjorda efter bildförlagor och inspiration från figurbiblarna, religiös uppbyggelselitteratur som Hübners bibliska historia och Johan Arndts Paradis lustgård samt kistebrev. Målningarna i Stora salen är utförda som stora tavlor med förgyllda ramar mot blå väggar. Måleriet, som är utfört i limfärg på väv, går i blått och är kraftfullt och livligt men strikt, vilket är ovanligt och utgör ett kvalitetskriterium. Blått var en vanlig kulör vid den här tiden men den användes inte frekvent i inredningsmåleri. Därför är målningarna ovanliga av denna anledning också. Takets dekorationsmåleri är utfört med limfärg på trä. Konstnären har fått ihop rummet till en mycket uttrycksfull men väl sammanhållen helhet.

Stora salen är ett praktfullt rum men ger samtidigt ett lättsamt intryck. Möbleringen har varierats många gånger genom åren men måleriet dominerar och utgör en bärande del i rummet med såväl nutida som tidigare möbleringar. Av den ursprungliga inredningen finns bevarat ett gustavianskt vitt hörnskåp, ett blått slagbord, en gustaviansk förgylld spegel och en barockljuskrona från Kungsholms glasbruk, liknande den som finns på Skoklosters slott i Uppland. I prånget mellan öppna spisen och långväggen där nu ett golvvur står, har det funnits en inbyggd sparlakanssäng (sängskåp) för högaktade gäster. Målaren har arbetat med rummet som en helhet med möbler och detaljer integrerade i ett för Stora salen speciellt utarbetat estetiskt koncept i färgstark rokoko, gustaviansk stil och anslag av barock; stilbegrepp ännu inte etablerade på målarens tid.

Lilla salen

Utöver målningarna i Stora salen finns interiört måleri i Lilla salen och kammaren på övervåningen. Enligt muntlig tradition på gården har Lilla salen haft väggmålningar på linneväv dekorerad med en traditionell svit dalmålningar som revs ut i samband med renoveringen i mitten av 1900-talet. Vid denna tid, efterkrigstiden då folkhemmet utformades, skulle bostadsstandarden förbättras varvid äldre inredningar revs bort eller försvann under masonitskivor. Väggmålningar och taklister togs ned och lades i en hög ute på gårdsplanen där det sedan började regna. Någon såg hur mönster framträdde under den vita färgen. Delar av listen kunde räddas som förlaga till delvis ny taklist medan endast ett motiv av väggmålningarna gick att rädda. Det finns nu uppsatt i kammaren invid Lilla salen. Taklisten i Lilla salen är delvis i originalskick med ”grästuvor” i rött och blått mot vit botten, i samma stil som ”grästuvor”, t.ex i *Adam och Eva vid kunskapens träd*, i Stora salen. Lilla salens väggbeklädnad tillkom kring 1950 och är en anspelning av den gustavianska stilen med sina vita väggfält med gul inramning mot ljus blå väggar. Väggfältens övre del är dekorerade med ljus blå och röda band uppbundna som rosetter och ramar in rummets porträttmålningar. Lilla salen har ett brädgolv lagt på 1950-talet och målad bröstpanel i fönsterhöjd med rektangulär indelning. Taket från samma tid är plant (masonitskivor spikade på reglar på originaltaket) och vitmålat.

Övre farstun

Ovanför dörren till övre kammaren finns ett målat dörröverstycke, tidigare flankerat av två målade lejon men nu uppsatt på sin ursprungliga plats. Dörröverstycket har en inramning med rokokookament och blommor. Samma målare som utfört måleriet i Stora salen har även gjort dörröverstycket. På väggarna i farstun finns en äldre stänkmålning bevarad.

Kammaren

Den enda kvarvarande äldre målningen från Lilla salen är numera uppsatt i kammaren monterad som ett väggfält, en ”tafla” som dalmålarna kallade dem. Motivet kan tolkas som älgjakt i en skog med gruvdrift och järnhantering i Bergslagen, i närheten av en stad vid en sjö med båtar på redan. Inramningen och

”taflan” i sin helhet tyder på att den utförts av en rättviksmålare. Väggarna i rummet är tapetserade med en småblommig blå tapet.

Trappan till övervåningen

Trapphuset uppfördes som en tillbyggnad på 1860-talet. Den ursprungliga ytterväggen har gått vid de marmorerade pelarna i farstun. Trappan upp till övervåningen är marmorerad i en grågrön färgskala. Det mesta är original med undantag för vissa sentida kompletteringar.

Köket

Renoveringen av köket påbörjades vid mitten av 1950-talet, men färdigställdes först i slutet av 60-talet. Det uppvisar för tiden alla typiska inredningsdetaljer. Köksinredningen består av väggfasta bänk- och överskåp. Dessa målades i en grön kulör under 1970-talets första del. Ovanför diskbänken i rostfritt stål sitter ett gult kakel i tre skift. Det finns en liten separat utslagsvask vid sidan om. Vasken är från den ursprungliga inredningen troligen från mitten på 1800-talet då byggnaden kortades av. Arbetsbänkarna är gjorda i Perstorps skivor. På väggarna sitter vävtapeter. Taket har lackade lockbrädor. Köksutrustningen har kompletterats med en modern elspis och kyl- och frys.

Kulturhistorisk värdering

Unicitet och hög konstnärlig kvalitet

Stora salen i mangårdsbyggnaden är en av landets bäst bevarade profana miljöer från slutet av 1700-talet och saknar motsvarighet såväl inom som utom Västmanland. Expertis har intygat att inredningsmåleriet i Stora salen är av hög konstnärlig och teknisk kvalitet. Det har framförts teorier om vem upphovsmannen är men det har inte gått att med säkerhet fastställa det, därför är konstnären alltså okänd.

Autenticitet, äkthet

Stora salen är mycket välbevarad. Endast smärre konserveringsåtgärder har utförts i början av 2000-talet, som försiktig fastsättning av flagor. Rummet har en anslående helhetsverkan med en hög grad av ursprunglighet och patina. I salen finns även mer sentida detaljer bevarade såsom elbelysning från 1917 med ursprungliga flätade ledningar på porslinsknoppar.

Kammarens väggfält ”taflan” utgör ett värdefullt bevis för hur Lilla salens väggar varit bemålade med ett rikt figurativt måleri, även det av hög kvalitet.

Socialhistoriskt värde

Inredningsmåleriet i mangårdsbyggnadens övervåning ger en tydlig bild av hur en välbeställd bergsmansgård valde att manifestera sitt välstånd på. Måleriets karaktär och kvalitet avspeglar bergsmännens tillhörighet och sociala status som samhällsgrupp. Vid en jämförelse med andra förmögna grupper inredningsideal vid 1700-talets slut kan man säga att de socioekonomiska skillnaderna kommer till uttryck rent stilistiskt i Stora salens färgstarka allmogemåleri. Även bruket att

avdela särskilda rum eller en hel våning för högtidliga och festliga tillfällen var endast förbehållet samhällets mer förmögna, en sed som senare övertogs av de bredare folklagren och levde kvar ända in på 1900-talets första hälft. Stora salen används fortfarande vid högtidliga tillfällen så som bröllop och dop.

Lilla salen är intressant ur ett etnologiskt och ideologiskt perspektiv. Då ägaren insåg att det dolde sig ett äldre måleri under det dåvarande valde man att rekonstruera rummet i en 1700-tals tolkning istället för att genomföra den tänkta 1950-tals renoveringen. Rummet fick helt plötsligt ett högre värde för ägarna utifrån kulturhistoriska eller estetiska grunder och skulle därmed ges en värdig ”dräkt”.

Miljöskapande värde, delar av en helhet

Måleriet i Stora salen får tillskrivas högst värde men alla rummen i övervåningen är att betrakta som delar av en helhet, även om måleriet skiljer sig i kvalitet, utförande och ålder i de olika rummen. Betydelsen av övervåningen ska ses utifrån den inbördes status som man gett de olika våningarna. Rummen i övervåningen användes vid högtidliga tillfällen, därför har man vinnlagt sig om att de alla ska vara ”smyckade”, och de anknyter till varandra funktionsmässigt. I bottenvåningen har rummen varit inredda för vardagslivet.

Inredningsmåleriet har ett högt kulturhistoriskt värde då de exemplifierar olika typer av måleri som kunde förekomma på en bergsmansgård i Västmanland under sent 1700-tal. Oaktat att måleriet i Lilla salen till större delen är en tolkning av 1700-talets måleri gjord på 1950-talet.

Om ett eller flera av rummen skulle mista sitt måleri skulle det påverka det kulturhistoriska värdet negativt avseende karaktären och intentionerna för övervåningen som husets ”finare” del. Länsstyrelsen gör därför bedömningen att det är angeläget att skydda hela övervåningen genom en byggnadsminnesförklaring.

Kontinuitetsvärde, en obruten berättelse

Köket är i original från 1950- och 60-talet. Bevarade kök ifrån den här tiden blir alltmer sällsynta. Det berättar att byggnaden fortfarande vid denna tid användes som bostad, en årsring som skildrar en ny tid och nya ideal. Köket med sitt tydliga stilbrott bidrar till att bredda berättelsen om Bråfors bergsmansby och illustrerar en oavbruten följd av liv och verksamhet.

Byggnadens värde förstärks av att den utgör en viktig del i en kulturmiljö med synnerligen högt kulturhistoriskt värde.

Tillämpliga bestämmelser

Av 3 kap. 1 § kulturmiljölagen framgår bl.a. att en byggnad som har ett synnerligen högt kulturhistoriskt värde eller som ingår i ett bebyggelseområde med ett synnerligen högt kulturhistoriskt värde får förklaras för byggnadsminne av länsstyrelsen. Vidare framgår av 2 § i samma kapitel att när en byggnad förklaras för byggnadsminne, ska länsstyrelsen genom skyddsbestämmelser ange

på vilket sätt byggnaden ska vårdas och underhållas samt i vilka avseenden den inte får ändras. Om det behövs får föreskrifterna också innehålla bestämmelser om att ett område kring byggnaden ska hållas i sådant skick att byggnadsminnets utseende och karaktär inte förvanskas.

I 3 § anges att skyddsbestämmelser ska så långt möjligt utformas i samförstånd med byggnadens ägare och ägare till kringliggande markområde. Ägaren får inte åläggas mera omfattande skyldigheter än vad som är oundgängligen nödvändigt för att bibehålla byggnadsminnets kulturhistoriska värde. Hänsyn ska tas till byggnadens användning och ägarens skäliga önskemål.

Länets byggnadsminnesstrategi

Länets byggnadsminnen ska utgöra ett representativt urval av hela länets bebyggelsehistoria. Av den byggnadsminnesstrategi som tagits fram av Länsstyrelsen och som är vägledande i frågor om byggnadsminnesförklaringar i länet framgår att bland länets byggnadsminnen finns fyra dominerande byggnadskategorier – boställen och tjänstebostäder (bl.a. prästgårdar), bostadsbebyggelse (bl.a. stadsgårdar, hantverkargårdar, handelsgårdar), slott och herrgårdar samt hantverk och manufaktur (bl.a. verkstäder, bruk, industribyggnader). Då länet i sammanhanget har få byggnadsminnen går det inte att peka ut någon kategori som överrepresenterad. Bland länets 49 befintliga byggnadsminnen finns inget som är jämförbart med Brategårdens mangårdsbyggnad. Mangårdsbyggnadens stora sal med dess interiöra målningar av hög konstnärlig och teknisk kvalitet saknar motstycke i Västmanland.

Länsstyrelsens bedömning

Länsstyrelsen har gjort bedömningen att rummen i övervåningen på mangårdsbyggnaden, Bråfors 1:3 och 2:3, utgör en del av den värdebärande berättelsen för Bråfors bergsmansby. Måleriet i rummen bidrar med konstnärliga upplevelsevärden. Rummen förmedlar en berättelse om välstånd, inredningsideal, bruk och funktion över tid. Det är även möjligt att avläsa hur man tolkat och värderat äldre tiders stiluttryck och ideal vid renoveringen på 1950-talet, som på många sätt utgjorde en brytningsperiod i Sverige, vilket gör berättelsen mångbottnad.

Mangårdsbyggnaden och dess interiöra målningar har stor betydelse för Bråfors bergsmansby som besöksmål. Ett långsiktigt bevarande och förvaltning av mangårdsbyggnaden och dess målningar är en viktig utgångspunkt för den fortsatta utvecklingen av besöksmålet.

Länsstyrelsen anser att rummen angivna i skyddsbestämmelse punkt 2 tillhörande detta beslut väl uppfyller kraven i 3 kap 1 § kulturmiljölagen, och mangårdsbyggnaden ska därför förklaras som byggnadsminne.

Övriga byggnader inom fastigheten Bråfors 1:3 och 2:3

Bråfors bergsmansby med tillhörande ägor är sedan den 8 december 2006 förklarat som kulturresevat av Länsstyrelsen, dnr 435-8351-05. I

kulturresevatsbeslutets föreskrifter fastställs att det inte är tillåtet att riva byggnader inom resevatsområdet samt att tillbyggnader och yttre förändringar av befintliga byggnader inte får utföras utan tillstånd från Länsstyrelsen.

Interiörerna i de två övriga boningshusen, flyglarna på gårdsplanen är inte bevarade på samma sätt som mangårdsbyggnaden och saknar de interiöra tak- och väggmålningar som återfinns i denna byggnad. Länsstyrelsen bedömer därför att interiörerna inte har ett synnerligen högt kulturhistoriskt värde och saknar därmed förutsättningar att byggnadsminnesförklaras. De båda boningshusen samt övriga byggnader inom Bråfors bergsmansby har höga kulturhistoriska värden och utgör tillsammans värdefulla årsringar av bebyggelsen i Bråfors. De bedöms genom kulturresevatsbeslutets föreskrifter ha ett fullgott skydd för att långsiktigt bevara gårdens kulturhistoriska värden. Länsstyrelsen avslår därför ansökan om byggnadsminnesförklaring avseende övriga byggnader på rubricerade fastigheter.

Övriga upplysningar

Länsstyrelsen lämnar råd och anvisningar för byggnadsminnets underhåll.

Om det finns särskilda skäl får Länsstyrelsen enligt 3 kap 14§ kulturmiljölagen lämna tillstånd till att byggnadsminnet ändras i strid mot skyddsbestämmelserna.

Enligt 3 kap 21§ kulturmiljölagen gäller detta beslut omedelbart även om det överklagas.

Detta beslut kan överklagas hos Förvaltningsrätten i Uppsala enligt bilaga 4 (formulär 29)

I detta ärende har landshövding Minoo Akhtarzand beslutat och antikvarie Cecilia Lagerfalk Rooth varit föredragande. I ärendets slutliga handläggning har även chefsjurist Caroline Wall deltagit.



Minoo Akhtarzand



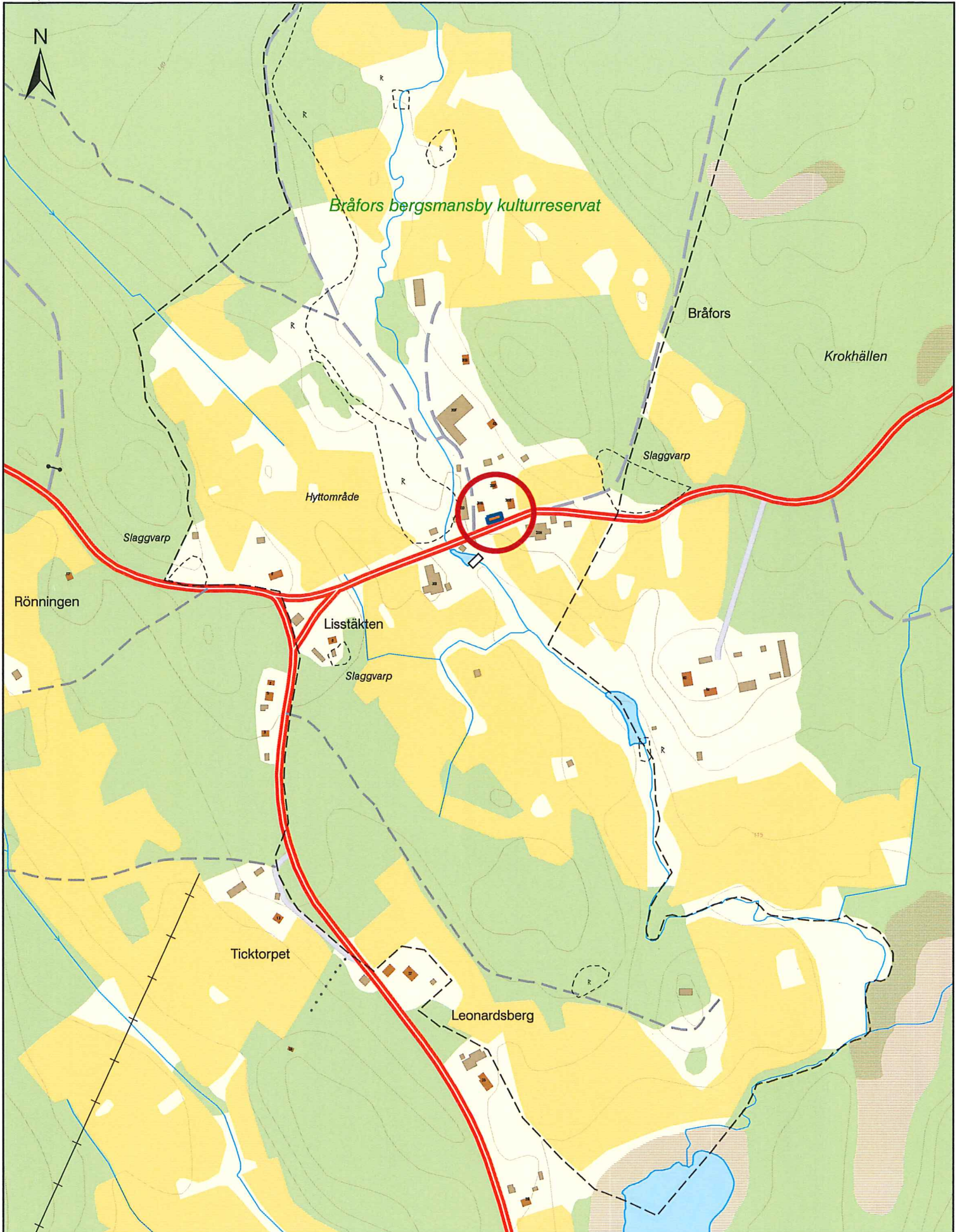
Cecilia Lagerfalk Rooth

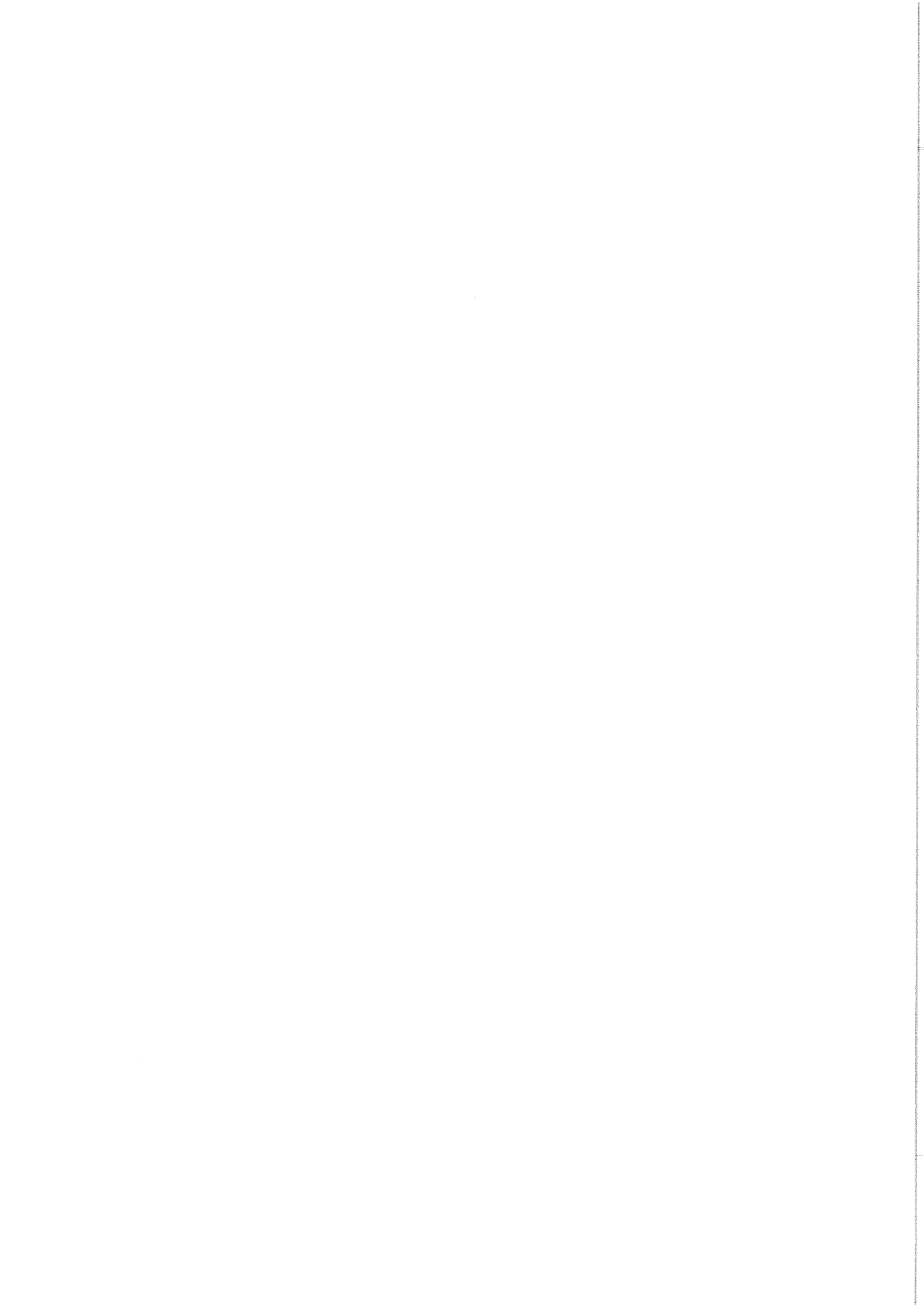
Bilagor

1. Översiktskarta över Bråfors
2. Detaljkarta med byggnadsminnet
3. Planritning över byggnadsminnet
4. Överklagandeanvisning (Formulär 29)

Kopia till:

Norbergs kommun
Riksantikvarieämbetet, Kulturmiljöavdelningen
Västmanland - Dalarna miljö- och byggnadsnämnd
Västmanlands läns museum





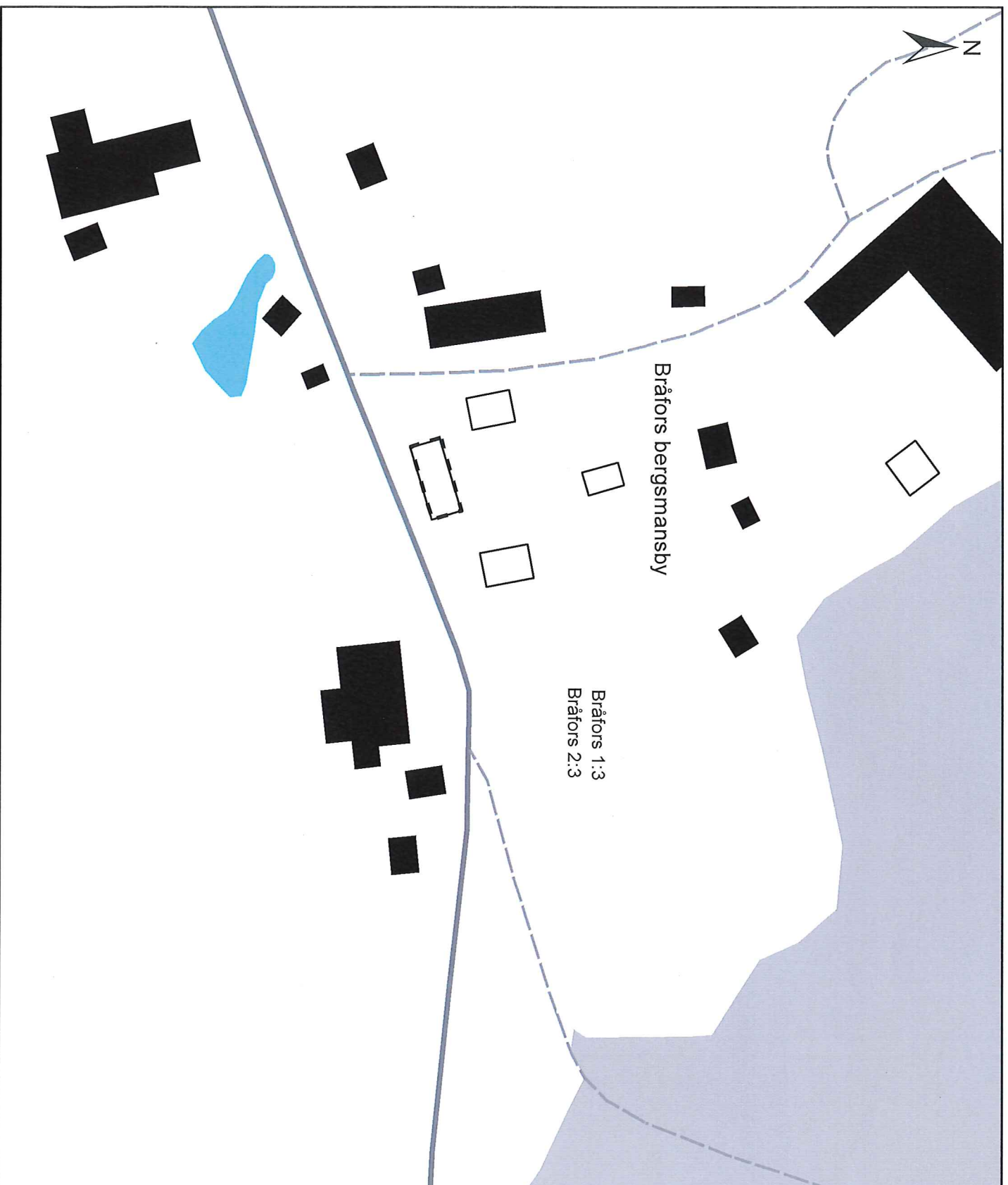


Länsstyrelsen
Västmanlands län






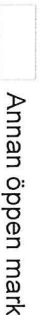

Bilaga 2

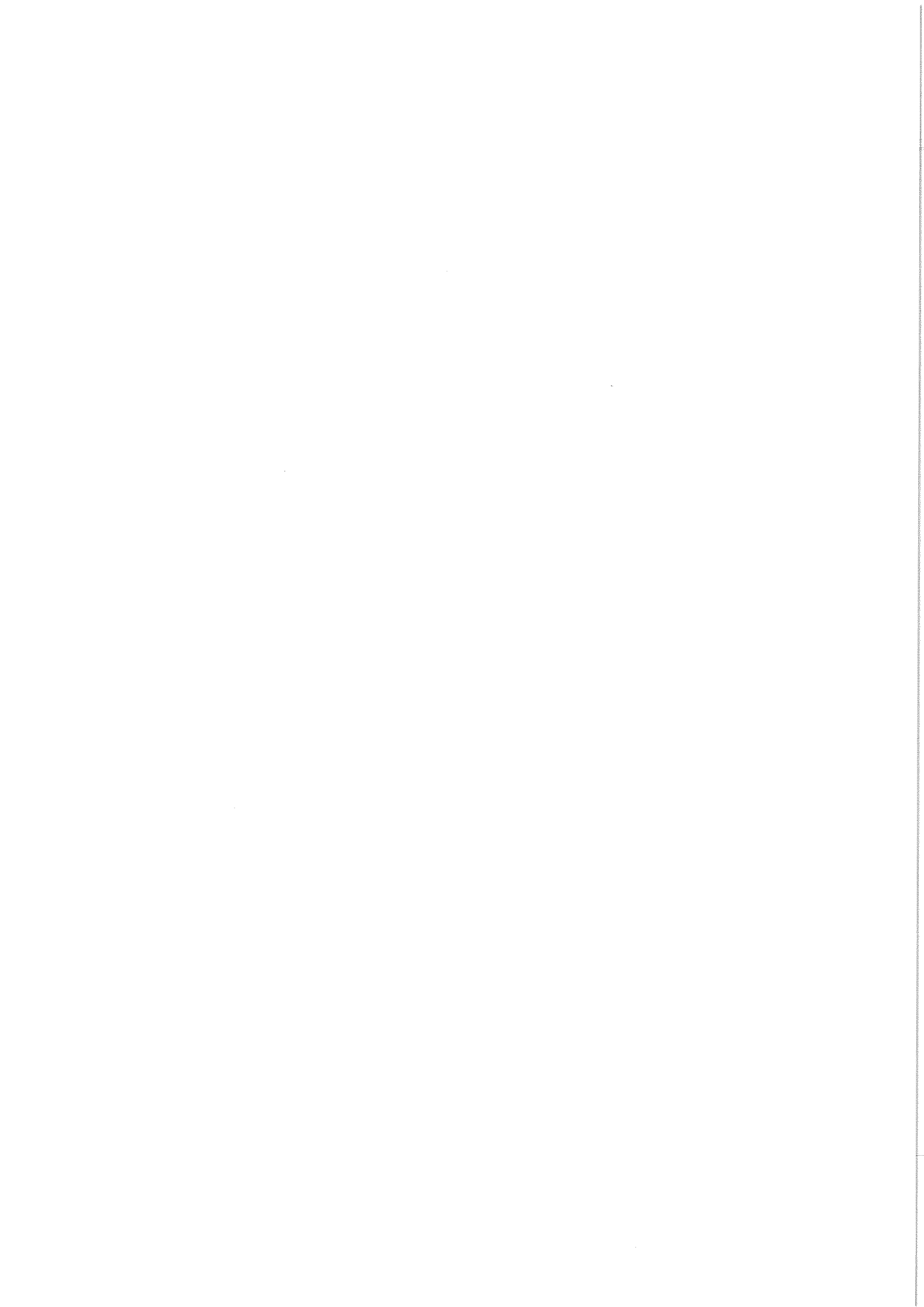
Översiktskarta

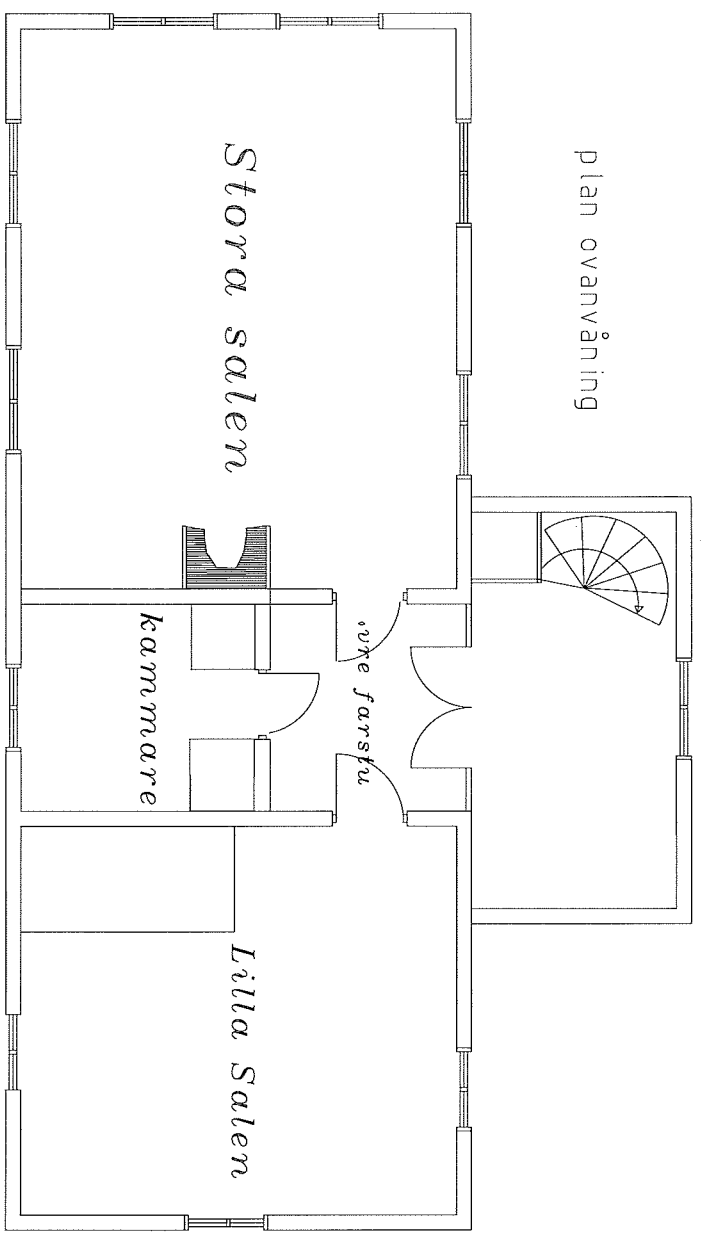
Beslut om byggnadsminnesförklaring av mangårdsbyggnaden på Brategården, Norbergs kommun.
Dnr. 432-4189-12



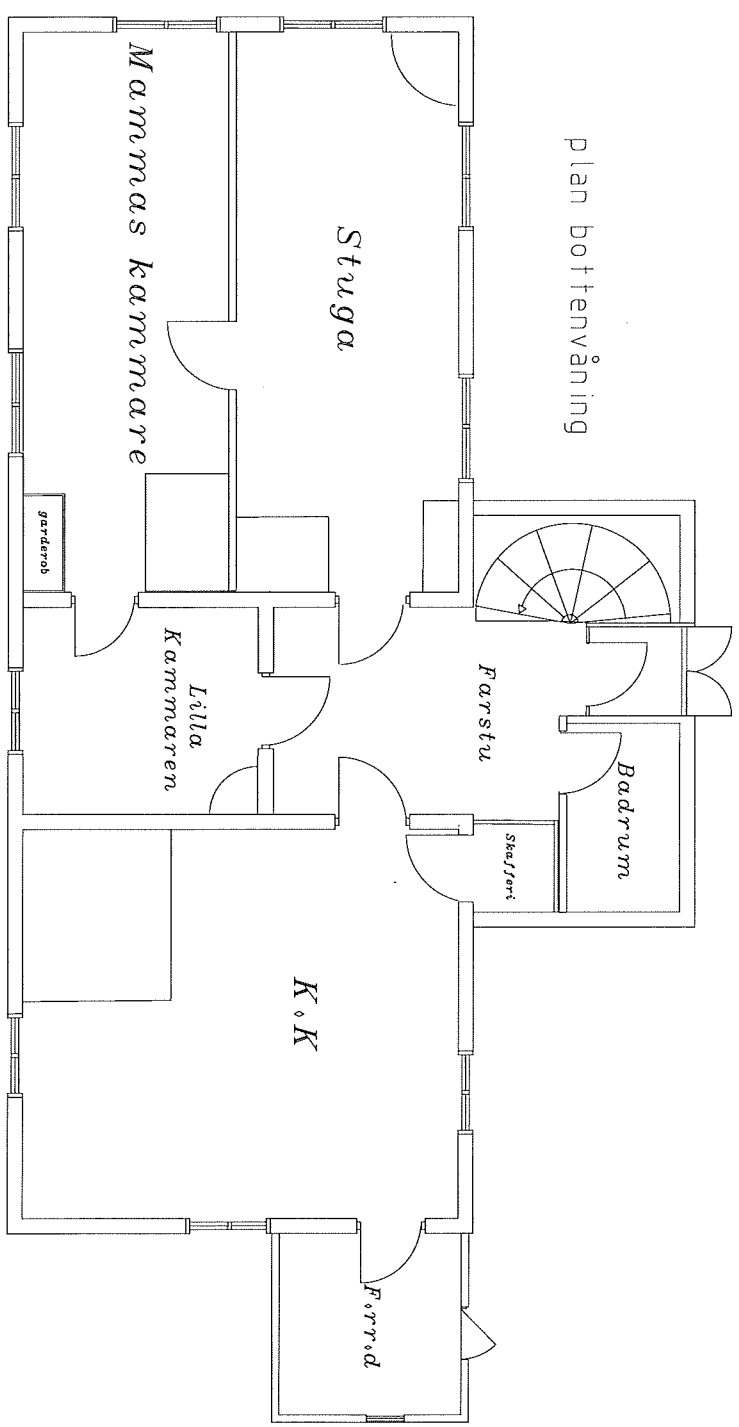
Teckenförklaring

-  Gräns för byggnadsminne
-  Vägar
-  Husbyggnad
-  Uthus
-  Barr- och blandskog
-  Annan öppen mark
-  Vatten

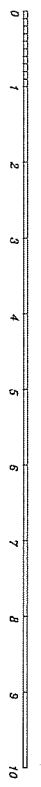




plan ovanvåning



plan bottenvåning



Skala 1:100 Ritningarna är baserade på Sigurd Erixons uppmätningar. avvikelser kan förekomma

