



Länsstyrelsen  
Örebro län

Raoul Hjærtström  
Direkt: 019/19 30 68  
raoul.hjartstrom@t.lst.se  
Fax: 019/19 30 26

Örebro  
NA

2012. P. 16

BESLUT  
2003-12-05

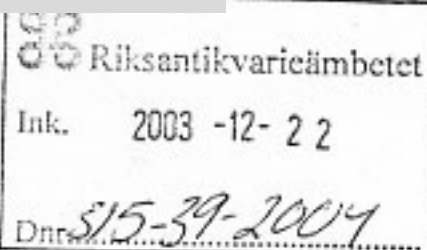
L1901  
Dnr: 432-13374-2003

1 (5)

(P2 SBM)



SWEDISH NATIONAL HERITAGE BOARD  
RIKSANTIKVARIÉAMBETET



**Byggnadsminnesförklaring av F.d. Post- och  
Telegrafhuset i Örebro, Kv Borgaren 1 i Nikolai  
församling, Örebro kommun, Närke**  
(4 bilagor)

**BESLUT**

Med stöd av 3 kap 7 § lagen (1988:950) om kulturminnen (KML) förklarar Länsstyrelsen att F.d. Post- och Telegrafhuset, Kv Borgaren 1, Nikolai församling i Örebro kommun, markerad genom skraffering på bifogade karta, övergått till att bli byggnadsminne enligt 3 kap KML.

Med stöd av 3 kap 2 § KML meddelar Länsstyrelsen samtidigt följande skyddsbestämmelser:

Byggnaden får inte rivas, vare sig i sin helhet eller delar därav.

Byggnaden får inte byggas till, byggas om eller på annat sätt förändras till sin exteriör.

Byggnaden skall underhållas på ett sådant sätt att det kulturhistoriska värdet inte minskar. Underhållet skall ske med material och metoder som är anpassade till byggnadens egenart.

I trapphusen som kryssmarkerats på bilagda ritning, får inte göras ingrepp eller ändring av stengolv, fönsterbänkar av sten, handledare och smidesräcken med stolpar.

Fastigheten, markerad med röd linje på bifogade karta, skall hållas i ett sådant skick att byggnadsminnets karaktär inte förvanskas.

2014-01-08 beslöt Mp  
kopierat till Ulf & Birger A. a. / Jh

*Upplysningar*

Länsstyrelsen lämnar råd ifråga om underhållet av byggnaden.

Om det finns särskilda skäl får Länsstyrelsen enligt 3 kap 14 § KML lämna tillstånd att byggnadsminne ändras i strid mot skyddsföreskrifterna.

Enligt 3 kap 21 § KML tillämpas beslut enligt 3 kap 1 § utan hinder av att talan förs mot beslutet.

**REDOGÖRELSE FÖR ÄRENDET**

Genom beslut av regeringen 1993-06-24 blev F.d. Post- och Telegrafhuset statligt byggnadsminne enligt förordningen (1988:1229) om statliga byggnadsminnen m.m. Byggnaden har därefter övergått till annan ägare än staten. Enligt 3 kap 1 § KML skall ett statligt byggnadsminne som övergår till annan ägare än staten därmed utgöra ett byggnadsminne enligt samma lag. Länsstyrelsen skall enligt 3 kap 7 § KML i sådant fall utfärda en förklaring om detta. Länsstyrelsen har därför tagit initiativ till ärendet.

Byggnaden ägs idag av Asplunds Fastigheter AB, Örebro. Skyddsbestämmelserna har förändrats och utökats i jämförelse med vad som tidigare gällde för det statliga byggnadsminnet. En PM har upprättats som förtydligar den framtida hanteringen av de trapphus som omfattas av skyddsbestämmelserna. Ägaren har i skrivelse till Länsstyrelsen 2003-11-05 accepterat byggnadsminnesförklaringen med tillhörande skyddsbestämmelser.

Riksantikvarieämbetet har under hand (överläggning 2003-10-06 med 1:e antikvarie Jan Karlsson) tillstyrkt byggnadsminnesförklaringen med de reviderade och utökade skyddsbestämmelserna.

**MOTIVERING**

Post- och Telegrafhuset ligger inom den del av centrala Örebro, som enligt beslut av Riksantikvarieämbetet 1987-11-05 är av riksintresse för kulturmiljövården. Det finns upptaget i det bevarandeprogram för innerstadens kulturhistoriskt värdefulla bebyggelse, som har antagits av Örebro kommunfullmäktige 1988-09-29. Det redovisas där i kategori A - "synnerligen märkliga byggnader i kulturhistoriskt avseende" - d v s sådana

som redan är byggnadsminnen eller av ett sådant värde att de kan förklaras som byggnadsminnen.

Byggnaden uppfördes 1912-1914 efter ritningar av arkitekten Magnus Dahlander (1862-1951), tillbyggnaden mot söder gjordes 1935-1936 efter ritningar av arkitekten Carl Åkerblad (1886-1953).

Magnus Dahlander verkade som stadsarkitekt i Örebro under åren 1899-1914. Hans tid som stadsarkitekt sammanföll med en mycket dynamisk tid i Örebros utveckling. Det är den tid då den framväxande industriella ekonomin avsätter starka spår i form av intensivt byggande, som bland annat ledde till en total omvandling av stadsmiljön norr om Svartån. Under 1890-talet anlätades i Örebro ofta arkitekter från Stockholm. De hus som byggdes under 1900-talets början ritades huvudsakligen av lokala förmågor. Vi möter i denna kategori namn som Vilhelm Renhult, Albert Jonsson, Elis Werner och Magnus Dahlander.

Den intressantaste och utan tvekan skickligaste bland arkitekterna i det tidiga 1900-talets Örebro är Magnus Dahlander. Han var stadsarkitekt under en lång period efter sekelskiftet 1900, och jämsides med sin egen produktion svarade han således för övervakningen av byggverksamheten i staden. År 1896 återvände han till Sverige efter åtta års vistelse i Amerika. Han fick då anställning på det arkitektkontor som under ledning av Ferdinand Boberg svarade för förberedelserna till Stockholmsutställningen 1897. Han fortsatte hos den välkände stockholmsarkitekten Ludvig Pettersson som då fått i uppdrag att rita den nya byggnaden för Tekniska Elementarskolan i Örebro. Bl a genom detta uppdrag beredde han marken för att bli utnämnd till stadsarkitekt 1899.

Dahlander är en typisk representant för de ledande arkitekterna i sin generation. Han har en mycket gedigen utbildning som grund, och vidgar sina vyer genom arbete i utlandet. Han är påtagligt välinformerad och lyhörd för tidens strömningar inom arkitekturen, och utvecklar en stark självkritik. Hans stora kunskap gör att han engageras i de mest skiftande byggprojekt, och alla uppgifter bearbetas engagerat in i minsta detalj.

Dahlander var lyhörd för de nationellt romantiska och materialrealistiska strömningar inom arkitekturen som växte fram under slutet av 1800-talet. Idéer som han i Örebro bl a gestaltade i egnahemsområdet Hagaby, och i den s.k. Lundmarkska villan, där den traditionella svenska träarkitekturen var inspirationskällan.

Post- och Telegrafhuset representerar en annan gren inom den nationella arkitekturen, den borginspirerade tegelarkitektur som i Sverige främst förknippas med arkitekter som Ragnar Östberg, Erik Lallerstedt, Lars I Wahlman och Carl Westman. Byggnaden har slutna massiva murar av mörkt skånsk handslaget tegel, små fönsteröppningar i fasadliv med tätspröjsade fönstersnickerier, och ett högre brutet takfall, som är täckt av mörkt glaserat tegel. Gestaltningen var inspirerad av Vasatidens slott och borgar, den epok då den svenska nationen skapades. Materialvalet speglar det sena 1800-talets starka intresse för äkta material och hantverk inom byggande och arkitektur.

F.d. Post- och Telegrafhuset i Örebro är ett mycket kvalificerat exempel på den nationalromantiska tegelarkitekturen i Sverige från 1900-talets början, och saknar helt motsvarighet inom länet. Den är exteriört mycket välbevarad sedan byggnadstiden. Den mycket självkritiske Magnus Dahlander betraktade också själv denna byggnad som sitt mest betydande verk i Örebro.

F.d. Post- och Telegrafhuset har genom sitt stora arkitekturhistoriska värde och välbevarade ursprungliga karaktär skyddats som statligt byggnadsminne. Länsstyrelsens skyddsbestämmelser är därför motiverade.

---

Detta beslut kan överklagas hos länsrätten i Örebro län.

Beslut i detta ärende har fattats av styrelsen. I beslutet deltog landshövding Gerd Engman jämte ledamöterna Massimo Montanari, Helena Wilhelmsson, Mats Sjöström, Bo Rudolfsson, Göran Arveståhl, Britt-Marie Karlsson, Sören Larsson, Sören Gunnarsson, Margareta Karlsson och Inger Högström-Westerling.

I den slutliga handläggningen deltog även länsassessor Martine Christensen.

  
Gerd Engman  
landshövding

  
Raoul Hjærtström  
bitr länsantikvarie

Bilagor

Besvärshänvisning  
PM, Länsstyrelsen, 2003-10-31  
Karta  
Planritning

Kopia till

Riksantikvarieämbetet  
Lantmäterimyndigheten i Örebro län  
Örebro läns museum  
Örebro kommun  
Lst/Bmreg

Bilaga till Länsstyrelsens  
beslut 2003-12-05.  
Dnr 432-13374-2003  
Byggnadsminnesförklaring av  
KV BORGAREN 1,  
Nikolai församling,  
Örebro kommun

— Gräns för fastigheten  
▨ Byggnadsminnet

FABRIKSGATAN

VASAGATAN

BORGAREN

NIKOLAIGATAN



0 10 20 Meter



Länsstyrelsen  
Örebro län

Raoul Hjærtström  
Direkt: 019/19 30 68  
raoul.hjartstrom@l.lst.se  
Fax: 019/19 30 26

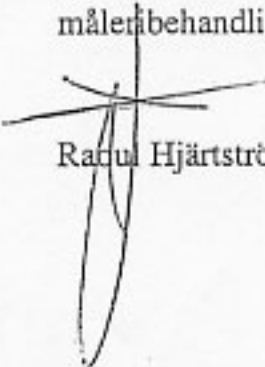
PM  
2003-10-31

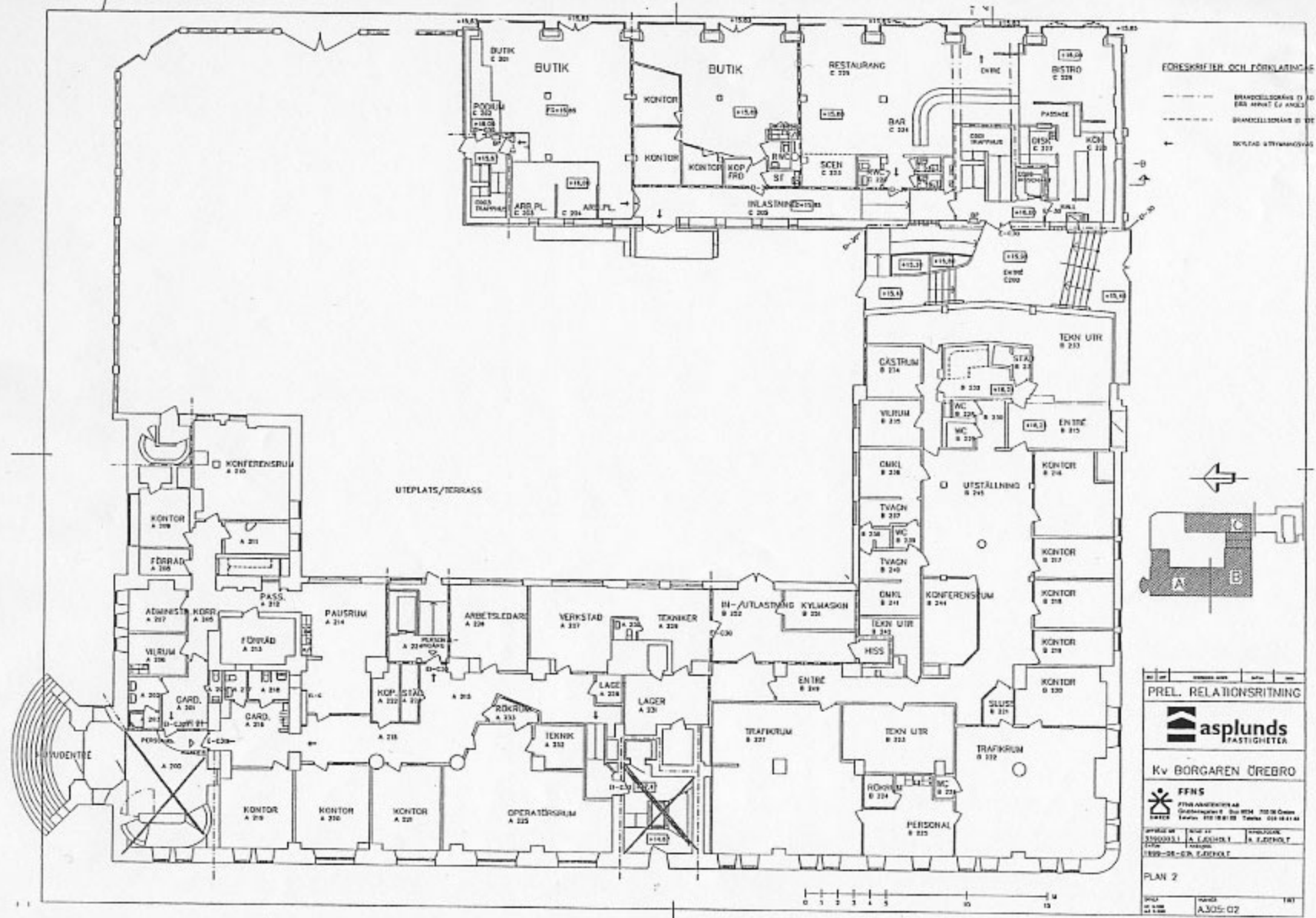
Dnr: 432-13374-2003

### Byggnadsminnesförklaring av F.d. Post- och Telegraphuset i Örebro, Kv Borgaren 1, Nikolai församling

Skyddsbestämmelserna omfattar de med kryss markerade trapphusen på den planritning som utgör bilaga till beslutet om byggnadsminnesförklaring. Trapphusen innehåller originalinredning sedan byggnadstiden som marmorgolv, fönsterbänkar i marmor, räckan av smide, räcketstolpar och handledare. Delar av trapphusen har byggts om i senare tid med material och gestaltning av hög kvalitet. Färgsättningen på originalinredningen, som t ex handledare, har förändrats och är ej idag den ursprungliga. De ursprungliga färgskikten finns dock bevarade. Från kulturvårdande synpunkt är det angeläget, att så långt det är möjligt och lämpligt, återge dessa inredningsdetaljer sin ursprungliga färgsättning och måleribehandling.

Sådana åtgärder kräver tillstånd av Länsstyrelsen enligt 3 kap 14 § Kulturminneslagen. Länsstyrelsen är beredd att lämna ett sådant tillstånd för åtgärder som innebär en återgång till ursprunglig färgsättning och måleribehandling i trapphusen.

  
Raoul Hjærtström



PREL. RELATIONSITNING

**asplunds**  
FASTIGHETER

Kv BORGAREN ÖREBRO

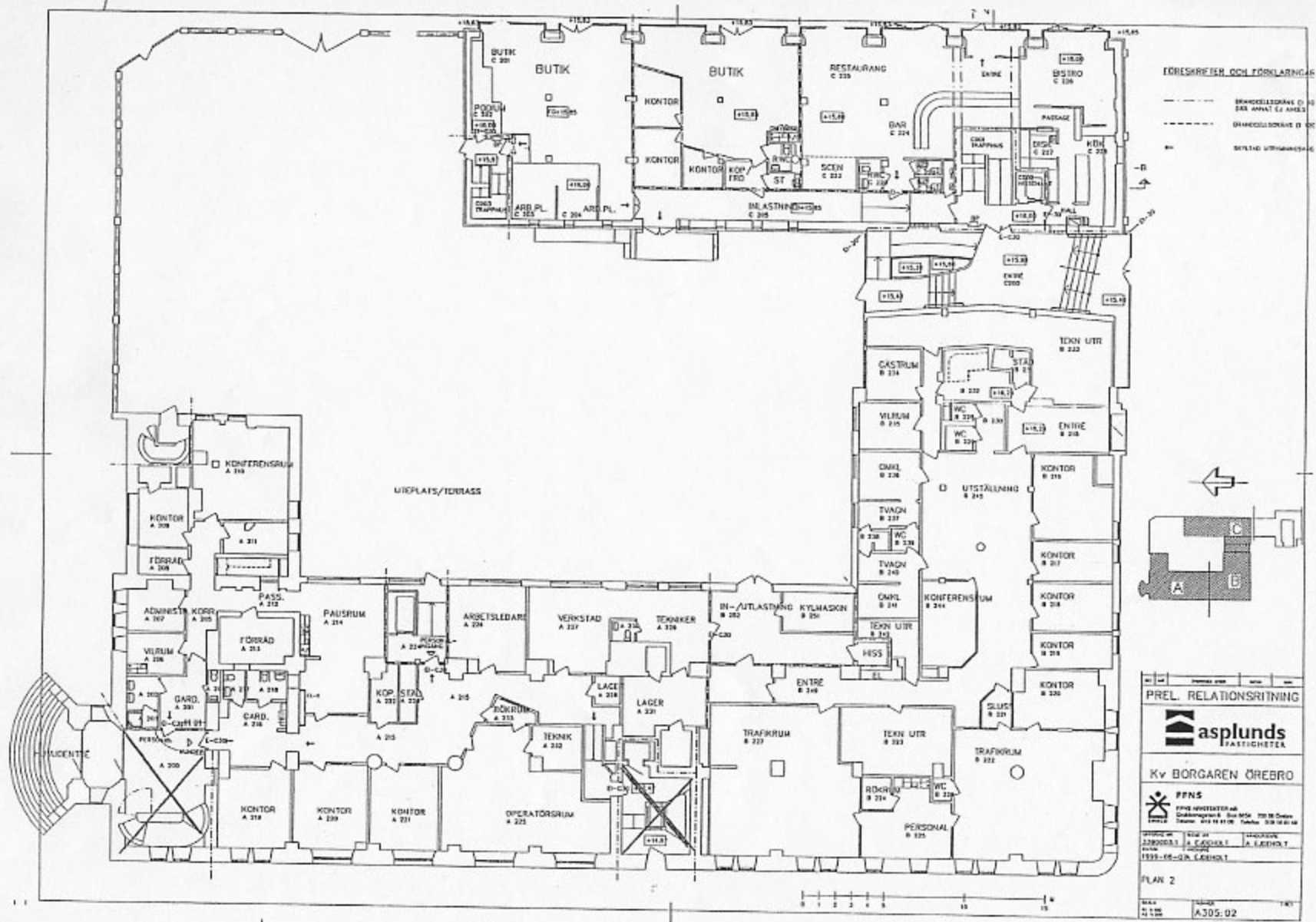
**FFNS**  
FFNS ANVÄNDNING AB  
Gårdsplanen 6, Box 9024, 202 06 Oskarshamn, Tel: 0432 81 00, Fax: 0432 81 01 00

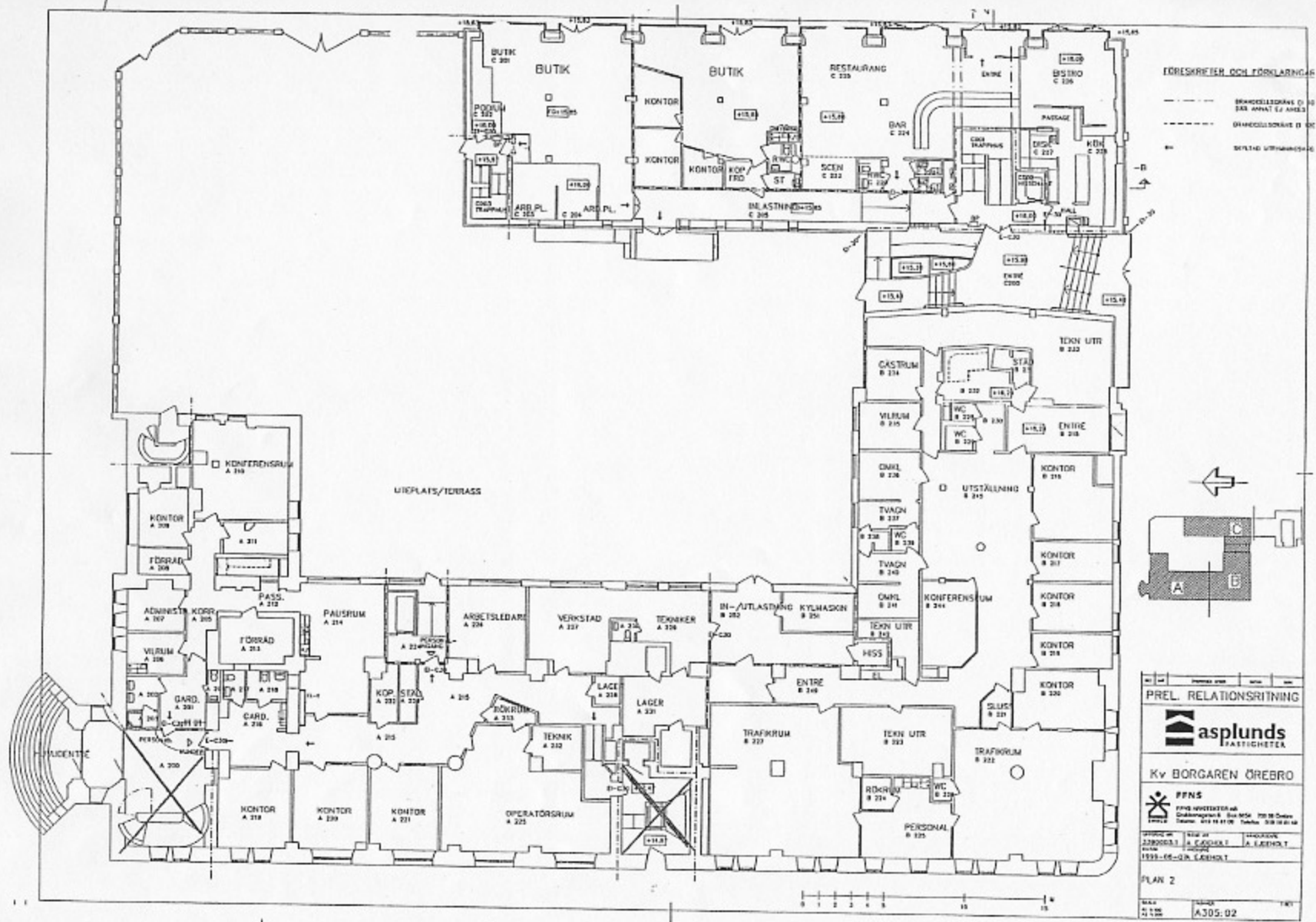
UTARB. AV: SVENSSON & LARSSON, A. J. ERMHOLT  
TEKNIK: 1999-08-06, G. GÖRANL

PLAN 2

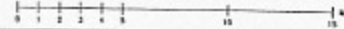
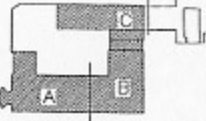
SKALA: 1:1000  
PÅRIS: A.305:02







VIKPLATS/TORPASS





Länsstyrelsen  
Örebro län

Raoul Hjærtström  
Direkt: 019/19 30 68  
raoul.hjartstrom@t.lst.se  
Fax: 019/19 30 26


PM  
2003-10-31

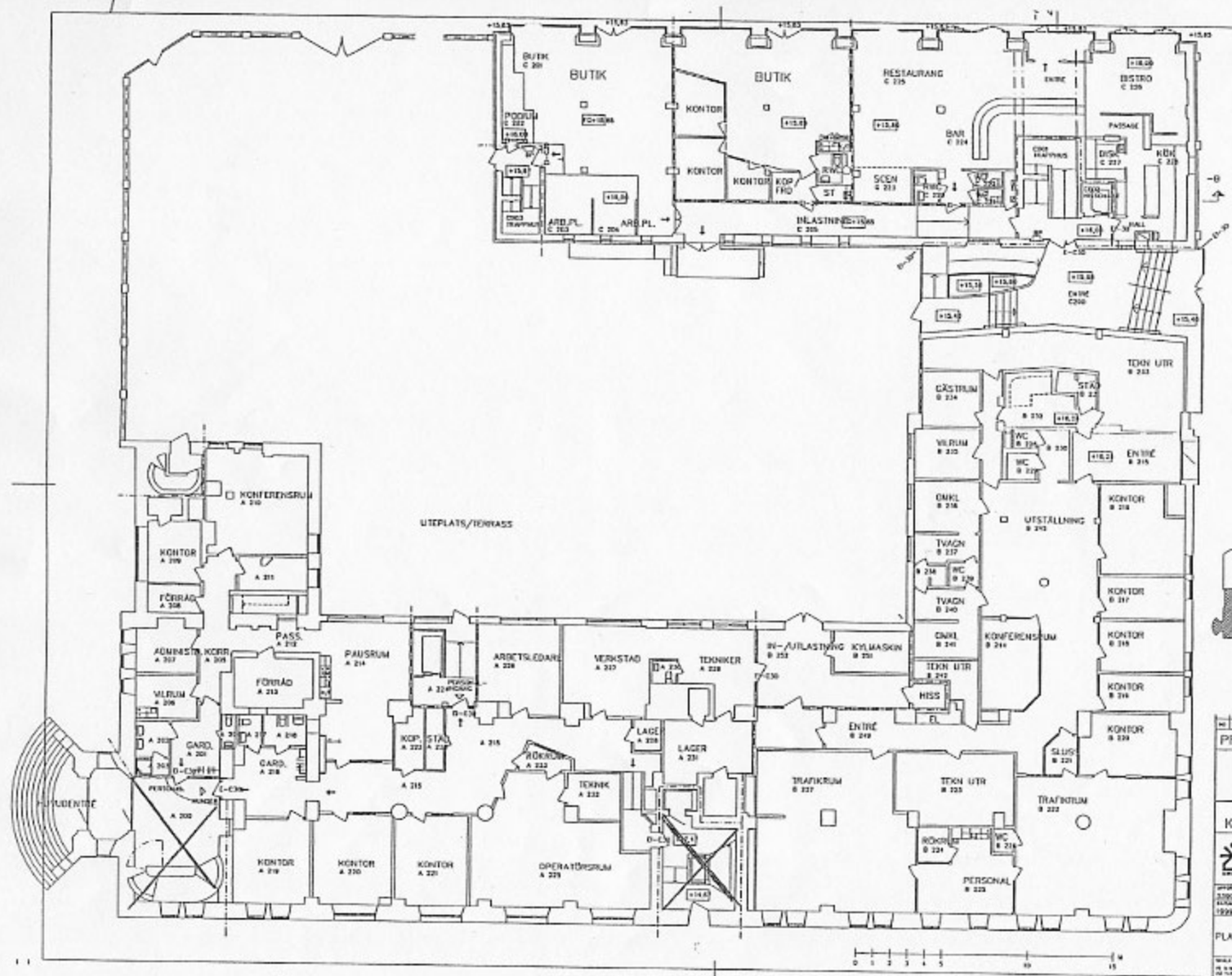
Dnr: 432-13374-2003

### **Byggnadsminnesförklaring av F.d. Post- och Telegraphuset i Örebro, Kv Borgaren 1, Nikolai församling**

Skyddsbestämmelserna omfattar de med kryss markerade trapphusen på den planritning som utgör bilaga till beslutet om byggnadsminnesförklaring. Trapphusen innehåller originalinredning sedan byggnadstiden som marmorgolv, fönsterbänkar i marmor, räcken av smide, räckesstolpar och handledare. Delar av trapphusen har byggts om i senare tid med material och gestaltning av hög kvalitet. Färgsättningen på originalinredningen, som t ex handledare, har förändrats och är ej idag den ursprungliga. De ursprungliga färgskikten finns dock bevarade. Från kulturvårdande synpunkt är det angeläget, att så långt det är möjligt och lämpligt, återge dessa inredningsdetaljer sin ursprungliga färgsättning och måleribehandling.

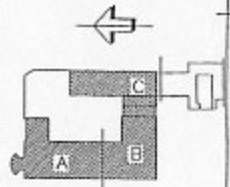
Sådana åtgärder kräver tillstånd av Länsstyrelsen enligt 3 kap 14 § Kulturminneslagen. Länsstyrelsen är beredd att lämna ett sådant tillstånd för åtgärder som innebär en återgång till ursprunglig färgsättning och måleribehandling i trapphusen.

  
Raoul Hjærtström



ÖBESKRIFTELSE OCH FÖRKLÄRNING

- BRÄNDELINJER OCH BÄG PLANER OCH AVBÖJ
- BRÄNDELINJER OCH BÄG
- NYTT TILLGÅNGSOMRÅDE



PREL. RELATIONSRTNING



Kv BORGAREN ÖREBRO

**FFNS**  
 FFNS AB  
 Gårdsplan 4, Box 204, 701 08 Örebro  
 Telefon: 018 78 81 00, Telefax: 018 78 81 44

PLAN 2

SKALA: 1:200  
 A.305: 02

