

Kulturmiljöenheten
Antikvarie Anders Gottberg
Direktnr 023 - 81 746
Faxnr 023 - 81 228
anders.gottberg@lansstyrelsen.se



Byggnadsminnesförklaring av Kockes hemfäbodgård i Grytberg, fastigheten Ullvi 10:19, Leksands socken och kommun.

Länsstyrelsens beslut

Länsstyrelsen beslutar med stöd av 3 kap 1 § lagen (1988:950) om kulturminnen m.m. (KML) att förklara Kockes hemfäbodgård i Grytberg, fastigheten Ullvi 1:19, Leksands socken och kommun för byggnadsminne.

Länsstyrelsen meddelar för byggnadsminnet följande skyddsföreskrifter enligt 3 kap 2 § KML:

1. Byggnaderna på bifogade situationsplan får inte rivas, flyttas eller till sitt yttre byggas om eller på annat sätt förändras.
2. I byggnadernas inre får inte göras ingrepp i rumsindelning och fast inredning.
3. Byggnaderna ska underhållas så att de inte förfaller. Vård- och underhållsarbeten ska utföras med för byggnaden typiska material, färger och metoder och på ett sådant sätt att det kulturhistoriska värdet inte minskar.
4. Det område kring byggnaderna, som på situationsplanen (längst ned i beslutet) är markerad med en röd linje, ska hållas i traditionellt skick. Nybyggnader får inte uppföras inom området.

Om särskilda skäl finns får Länsstyrelsen enligt 3 kap 14 § KML lämna tillstånd till att byggnadsminnet ändras i strid mot skyddsföreskrifterna.

Länsstyrelsen lämnar råd och anvisningar ifråga om vården av det i byggnadsminnet ingående skyddsområdet.

Redogörelse för ärendet

Ansökan om byggnadsminnesförklaring inkom till Länsstyrelsen 2007-04-27. Frågan väcktes av fastighetsägaren Anna Petersén. I ärendet har samråd skett med Leksands kommun. Fastighetsägaren har godkänt ovanstående skyddsföreskrifter.

2012-05-16 beslöt... Sh...
kopier till If: ÖMmag Az /

Den kringbyggda fäbodgården består huvudsakligen av liggtimmerbyggnader uppförda i den lokala byggnadstraditionen på tre sidor runt ett tun. Boningshuset (1) eller ”stugan” är till planformen en enkelstuga bestående av farstu, stuga med eldstad i ett av hörnen och väggfasta sängar samt en kammare. På gaveln finns en i den ursprungliga konstruktionen påbyggd vedbod av regelkonstruktion och liggande plank och över ingången finns ett enkelt skärmtak som vilar på konsoler. Fyra fönster är placerade på tre av husets sidor. I kammare och farstu syns mossan mellan de omålade, nakna timmerstockarna, medan stugan som kontrast ger ett relativt intryck av ombonning genom lerklinade väggar och väggpapp.

Uthusen är byggda i två längor som tillsammans bildar en L-form. Den ena längan åt väster består av en lada (2) och ett stall (3) med portluder mellan byggnaderna. Ett påbyggt dass (4) finns i den norra änden. Den andra längan åt norr består av ladugård (5) och bod (6) med en svale emellan. Manbyggnaden och ladugården står på mur av kraftigt huggna granitblock, de övriga vilar på hörnstenar. Alla byggnader har tegeltak där tegelpannorna varit lagda direkt på ett äldre spåntak. Vid restaurering av taken 2008 togs tegelpannorna ned och ett skikt av oljehärdad masonit lades mellan takpannor och spåntak för att förbättra väderskyddet. Alla uthus har ursprunglig inredning. Ladugården har trampat jordgolv med plats för fem till sex vuxna djur. Inredningen med bås och kätte är intakt.

Ett typiskt drag, som kommer igen i många hemfäbodlar, är att knutskallar, syllstockar, vindskivor, portar och luckor har rödfärgats. Rödfärgen är urlakad och i övrigt ofärgade delar är av ålder grånade, vitnade eller solbrända genom att kådan i träet dragits ur. Gårdens sparsmakade färgskala och trämateriallets patina är en estetisk tillgång och har högt upplevelsevärde. Vid den fönsterrestaurering som ägde rum 2008 upptäcktes svaga spår av guldockra på fönsterbågarna och det bestämdes då att återge bågarna denna färg. Det är troligt att fönsterbågarna ursprungligen var omålade och att färgsättningen med guldockra är ett senare tillägg. Vid 1900-talets början var denna färgsättning populär.

Troligtvis är såväl gården i sin helhet, som material och detaljer med tillhörighet i det ursprungliga uppförandet. Gården har över tid i huvudsakligen också underhållits med befintliga traditionella material och metoder. Få ingrepp och förändringar har gjorts i byggnaderna, såväl till det inre, som till det yttre, sedan den uppfördes under 1800-talets senare hälft.

Precis när gården uppfördes är okänt, men troligtvis efter 1856. Det året upprättades nämligen en storskifteskarta för byn och gården finns inte medtagen på kartan. Byggnadernas utseende och teknik tillhör 1800-talet. I stugan finns dock dörrar med beslag till rum och kammare som till utseende kan dateras 1700-tal. De äldre detaljerna är antagligen återanvända delar från någon annan byggnad, ett vanligt förfarande.

Fäbodgårdens omgivning utgörs idag av blandskogsbevuxna före detta inägor. Marken innehåller spår av övergiven odlingsmark med odlingsrösen, vägar och stigar. Här finns också två kallkällor. Det i byggnadsminnet avgränsade området utgörs av gårdstunet och den närmaste omgivningen och följer i tillämpliga delar befintliga fastighetsgränser.

Gården har ingått som så kallad hemfäbod till ett brukningscentrum i byn Romma, belägen 8 -10 km bort. Fastighetsbeteckningen pekar dock mot grannbyn Ullvi. Fäboden

har varit i bruk i sin ursprungliga funktion fram till 1935, varefter den alltmer lämnats från aktiv brukning för att helt upphöra omkring 1950. Byn Grytberg tillhör de typiska byar i Siljansbygden som historiskt består av åretruntbosättningar och fåbodar från ett varierat antal byar. I Grytberg finns även idag marker med tillhörighet till byarna Berg, Hälla, Tibble, Västra Rönnäs som tillsammans med Ullvi är belägna på rad vid Dalälven. Grytberg är, i motsats till hembyarnas lokalisering på älvnära sedimentjordar, belägen på högre belägna moränmarker som lämpat sig för fåbodbruk. Gårdens namn "Kockes" är tillkommet efter den familj som brukat och ägt gården fram till 2006 då gården såldes utanför släkten Kock. Gården är belägen inom riksintresse för kulturmiljö.

Motivering till Länsstyrelsens beslut

Kockes hemfåbodgård i Grytberg är en ovanligt välbevarad så kallad hemfåbodgård typisk för Siljansbygden och för fåbods systemets höjdpunkt i mitten på 1800-talet. Den traditionella gårdsformen, materialval och den av enkelhet präglade utformningen av gården berättar gården om de jordfattiga böndernas villkor och försörjningsekonomiska system.

Hur man överklagar

Detta beslut kan överklagas hos förvaltningsrätten enligt bilaga (formulär 1).

I den slutliga handläggningen av detta ärende har deltagit länsråd Inger Eriksson, beslutande, företrädare för Rättsenheten, Plan- och beredskapsenheten och länsantikvarie Ulf Löfwall, föredragande.



Inger Eriksson



Ulf Löfwall

Bilaga 1: Hur man överklagar

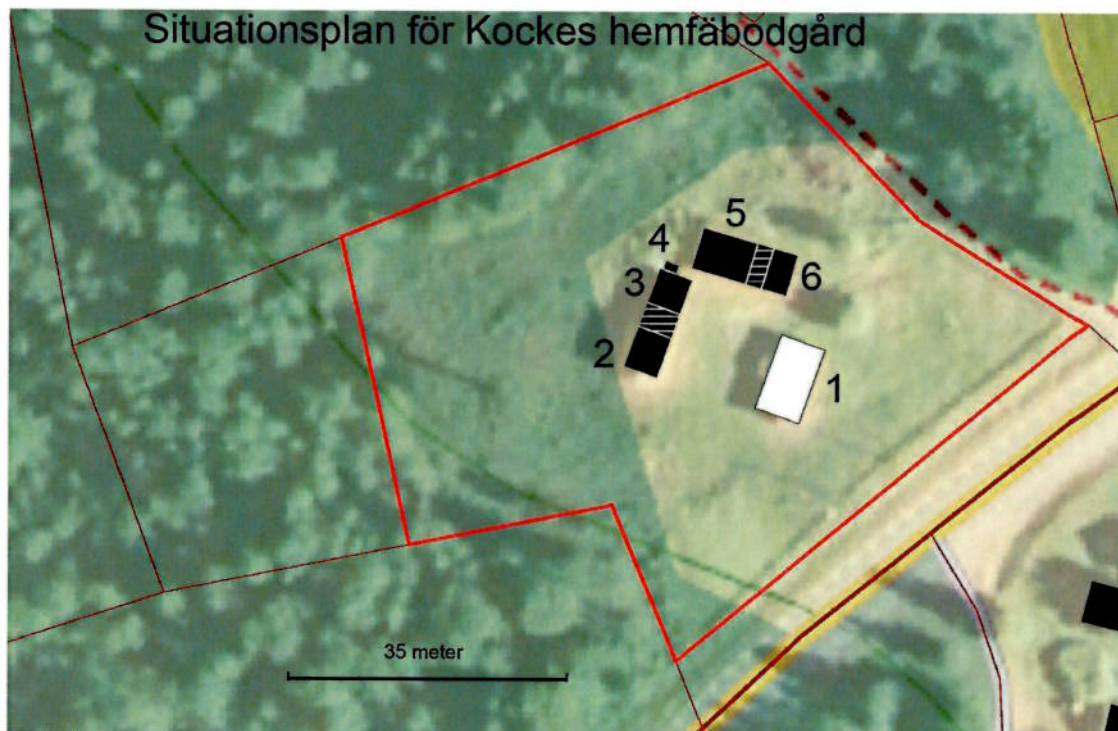
Kopia till: Lantmäteriet Dalarna, Box 1962, 791 19 Falun

Riksantikvarieämbetet, Samhällsavdelningen, Box 5405, 114 84 Stockholm

Stadsbyggnadskontoret i Leksand

Kommunstyrelsen i Leksand

Dalarnas museum, Box 22, 791 21 Falun



Siffrorna på situationsplanen hänvisar till ovanstående byggnadsbeskrivning.