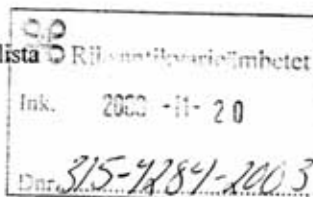




Delgivningskvitto

Enligt sändlista



Förklaring att Storliens järnvägsstation inom fastigheten Storlien 1:195. Äre sn och kn övergått till byggnadsminne enligt lagen (SFS 1988:950) om kulturminnen m.m. (KML) samt upprättande av skyddsbestämmelser för nämnda byggnadsminne

BESLUT

Länsstyrelsen förklarar, med stöd av 3 kap 7 § lagen (SFS 1988:950) om kulturminnen m.m. (KML), att Storliens järnvägsstation inom rubricerad fastighet övergått till att bli byggnadsminne enligt nämnda kapitel.

Länsstyrelsen meddelar samtidigt, med stöd av 3 kap 2 § KML, skyddsbestämmelser för byggnadsminnet.

SKYDDSBESTÄMMELSER

Byggnadsminnesförklaringen omfattar stationshuset inom ett skyddsområde som markerats på bilaga 1.

1. Byggnaden får inte rivas, vare sig i sin helhet eller delar därav.
2. Byggnaden får inte byggas till, byggas om eller på annat sätt förändras till sin exteriör.
3. Byggnadens stommar får inte rivas, byggas om eller ersättas med andra material.
4. Ingrepp i, eller ändring av fast inredning får inte göras i väntsalarna, rum 21-26 enligt bilaga 2. Till fast inredning hör bl.a. golv, tak, paneler, dörrar, listverk och eldstäder.
5. Byggnaden skall vårdas och underhållas så att den inte förfaller. Vård och underhåll skall utföras på ett sådant sätt att det kulturhistoriska värdet inte minskar och skall ske med material och metoder som är anpassade till byggnadens egenart.
6. Skyddsområdet får inte ytterligare bebyggas eller på annat sätt förändras.

Länsstyrelsen och Jämtlands läns museum lämnar råd och anvisningar i fråga om vård och underhåll.



Om det finns särskilda skäl, får Länsstyrelsen enligt 3 kap 14 § lagen (1988:950) om kulturminnen m.m. lämna tillstånd till ändring av byggnadsminne.

ÄRENDETS BAKGRUND

Regeringen beslutade den 21 augusti 1986 att Storliens station skulle betraktas som statligt byggnadsminnesmärke enligt kungörelsen nr 744 av den 20 november 1920 med senare tillägg med föreskrifter rörande det offentliga byggnadsväsendet. Beslutet grundade sig på en bedömning av kulturhistoriska värden utifrån den stationshusinventering som genomfördes i samarbete mellan dåvarande SJ:s bandistrikt, Arkitekturmuseet och Riksantikvarieämbetet (RAÄ).

Fastigheten förvärvades den 1 januari 2001 från staten av Jernhusen AB, varvid den övergick till att bli byggnadsminne enligt Kulturminneslagen (KML), dock utan fastställda skyddsbestämmelser. RAÄ utarbetade därefter, i samråd med den regionala kulturmiljövården, Sveriges Järnvägsmuseum och Jernhusen AB, förslag till skyddsbestämmelser med motivskrivning, värdebeskrivning och historik för byggnadsminnet Storliens järnvägsstation. Förslaget sändes ut på remiss från RAÄ i december 2002.

Den 26 mars 2003 inkom till Länsstyrelsen RAÄ:s slutgiltiga förslag till beslut om byggnadsminnesförklaring för Storliens station, Brunflo station, Åre station och Östersunds centralstation. Då stationerna övergått till byggnadsminnen enligt KML, ska Länsstyrelsen utfärda en förklaring.

Skyddsbestämmelser, motivering, kulturhistorisk beskrivning samt historik i föreliggande beslut är i huvudsak formulerade enligt RAÄ:s förslag. Byggnadsminnets skyddsområde har dock minskats ned med anledning av att RAÄ:s förslag även berörde lokstallet. Fastighetsägaren Jernhusen AB motsatte sig i remissvar till RAÄ den 22 januari 2003 att byggnadsminnet utökades till att även omfatta lokstallet. Fastighetsreglering för stationsområdet slutfördes i oktober 2003.

RAÄ har via e-post meddelat att någon ytterligare remissomgång inte bedöms vara nödvändig och har vidare meddelat att man inte har något att erinra mot föreliggande beslut.



HISTORIK

År 1854 beslutade riksdagen att staten skulle bygga och ansvara för ett antal större järnvägslinjer, stambanor, genom Sverige. Mindre järnvägslinjer skulle drivas av enskilda bolag sedan staten godkänt etableringarna. Staten kunde även stötta privatbanorna genom att bevilja fördelaktiga lån. Syftet var att skapa ett statligt kommunikationsnät inne i landet, som genom enskilda banlinjer skulle sammanbindas med hamnstädernas sjöfart.

Huvudansvaret för planeringen och anläggandet av stambanorna innehades av ingenjören Nils Ericsson som förste chef för Statens järnvägsbyggnader. Han hade tidigare erfarenheter från infrastrukturprojekt som Göta kanal och Trollhättekanal.

Direkt efter beslutet påbörjades från ändstationerna stambanebygget. Genom att undvika redan etablerade orter och förlägga stationerna i obebbyggda områden tillskapades tillväxtcentra där stambanornas stationer blev knutpunkter för de statliga och privata järnvägslinjerna.

Järnvägen medförde sänkta transportkostnader och möjligheter till ny lokalisering av industrin och nya ekonomiska resurser. Spåren delade vanligen upp samhällena i en fram- och en baksida. Stationshusen för persontrafiken vände sig med representativa fasader mot samhällets administrativa och kommersiella centrum. Baksidan avsattes vanligen för godstrafik och drog därför till sig bebyggelse för industri- och transportverksamheter.

Större delen, 69 %, av det svenska järnvägsnätet byggdes av enskilda bolag. För anläggandet av järnvägarna och utformningen av byggnaderna vid de enskilda banorna ansvarade olika ingenjörer och arkitekter. År 1939 fattades principbeslutet att förstatliga hela järnvägsnätet. Från och med sekelskiftet 1900 har nedläggningar kontinuerligt drabbat järnvägarna.

Järnvägen krävde en mängd olika byggnadstyper för sin verksamhet, som stationshus med eller utan personalbostäder, hotell- och restaurangbyggnader, avträdeshus, godsmagasin, lokstall, vattentorn, ställverk, verkstäder, banvaktarstugor och andra boställsbyggnader.

KULTURHISTORISK BESKRIVNING

År 1874 anslog riksdagen medel för byggande av den Norrländska tvärbanan som förband Stockholm med Trondheim. På den svenska sidan byggdes banan samtidigt från två håll, österut från Storlien vid gränsen mot Norge och västerut från Torpshammar i Medelpad. Banan i sin helhet stod klar och invigdes av kung Oscar II vid en



ceremoni på Storliens station 1882. Stationshuset i Storlien, som byggdes efter typritningar av SJ:s chefsarkitekt A.W. Edelsvärd, stod klart samma år. Byggmästare var Johan August Lundström.

Stationshusen efter banan byggdes av naturliga skäl i trä. De uppfördes antingen som enkla hus i två våningar, eller som i Storlien, med en mittdel i två våningar och lägre sidopartier. Den rektangulära planformen behölls dock även i Storlien. Edelsvärd själv uppger att stationshuset i Ånge var förebild för Storliens station. Här tog han dock bort skärmtaket mot banan och istället uppfördes en tvåspårig banhall. Av klimatskäl byggdes banhallen fristående. Den nåddes via heltäckta gångar från stationshuset och den närliggande järnvägsrestaurangen. Unikt för Storlien var också att banhallen försågs med stora portar på gavlarna för att hindra snömassor att tränga in i byggnaden. Banhallen är numera riven.

Stationshusets tak utformades som ett pyramidtak över den högre mittdelen, medan sidopartierna hade enkla sadeltak. Fasaderna kläddes med liggande panel, förutom vindsvåningen som försågs med stående panel. Ett listverk i avvikande färg inelade fasaderna i fält.

Byggnaden har sedan uppförandet genomgått vissa förändringar. Taket på mittpartiet har valmats i samband med uppförandet av en frontespis och sidoflyglarna har gjorts mindre.

Planlösningen är den för Edelsvärd vanliga med väntsalar och andra publika utrymmen placerade centralt i byggnadskroppen och expeditionlokaler på båda sidor om dessa. En genomgripande invändig upprustning skedde 1991. Bland annat är nu hela övervåningen inredd för kontrosändamål.

Lokstallet är troligen unikt i Sverige med sin inbyggda vändskiva, en konstruktion åter framvingad av klimatskäl. Byggnaden är till stora delar uppförd i sten.

MOTIVERING

Storliens stationshus är ett gott exempel på Edelsvärds arkitektur. Stationen är byggd efter typritningar som anpassats för de speciella klimatförhållandena på platsen. Byggnaden har genom sin välbevarade exteriör arkitekturhistoriska värden.

Stationshuset har även ett stort samhällshistoriskt värde. Genom framdragandet av järnvägen och uppförandet av stationen i Storlien skapades förutsättningar för den turism som haft och har stor betydelse för orten. Stationen i Storlien har därtill ett särskilt värde som gränsstation till Norge.



Sammantaget har Storlien en välbevarad järnvägsmiljö med stationshus, lokstall, järnvägsrestaurang och personalbostäder.

ÖVERKLAGANDE

Detta beslut kan överklagas hos Länsrätten i Jämtlands län, se bilaga (Formulär F4).

I den slutliga handläggningen av ärendet har länsassessor Boel Hjelm deltagit.

Kjell-Åke Aronsson
länsantikvarie

Johan Loock
antikvarie

Bilagor:

- Bilaga 1: Karta med skyddsområde
- Bilaga 2: Planritning
- Blankett för överklagande (Formulär F 4)

Sändlista med delgivningskvitto:

Jernhusen AB
Box 520
101 30 STOCKHOLM

Riksantikvarieämbetet
Box 5405
114 84 STOCKHOLM

Jämtlands läns museum
Box 709
831 28 ÖSTERSUND

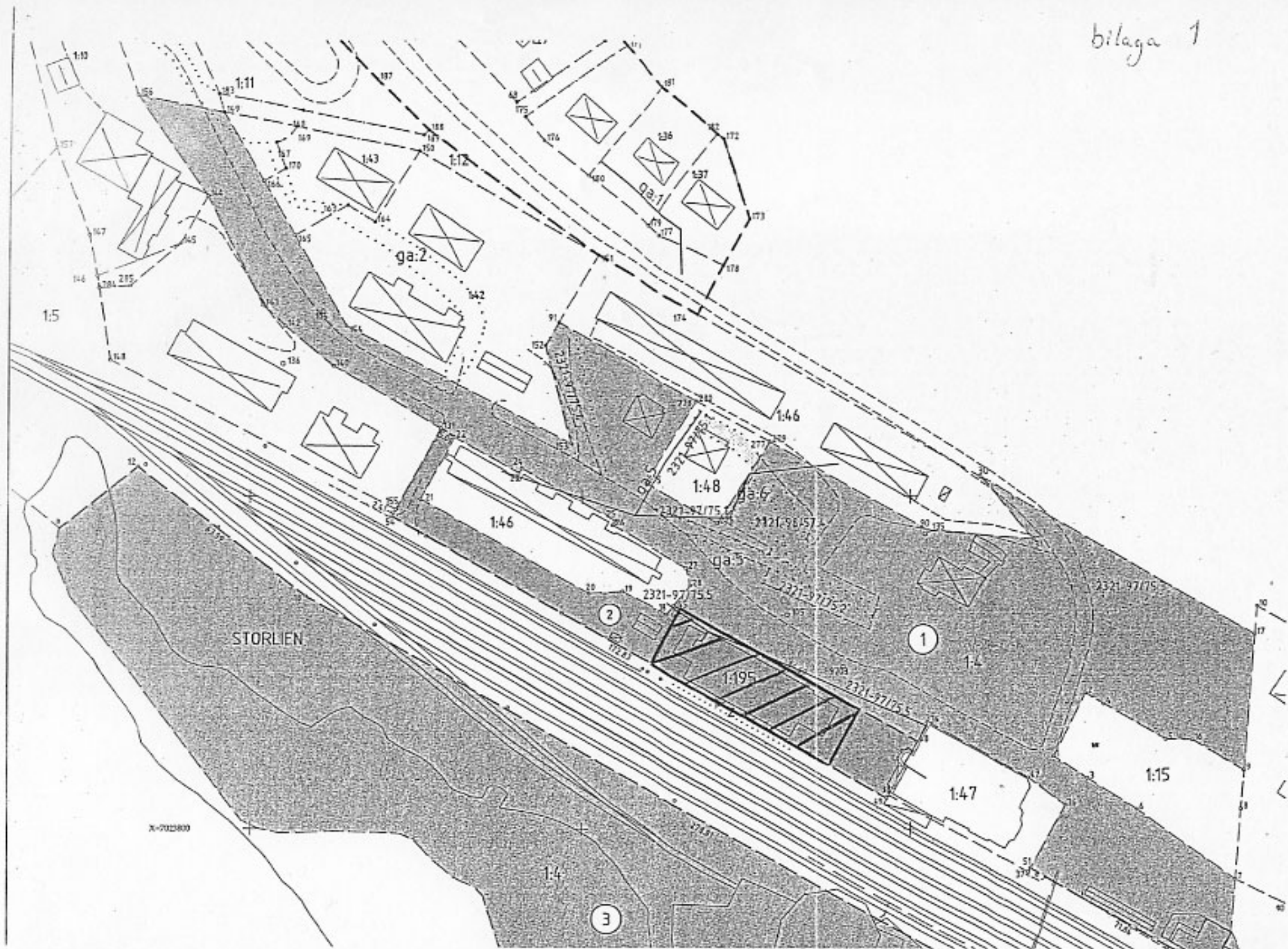
Lantmäterimyndigheten Jämtlands län
Fastighetsregistret
Box 366
831 25 ÖSTERSUND

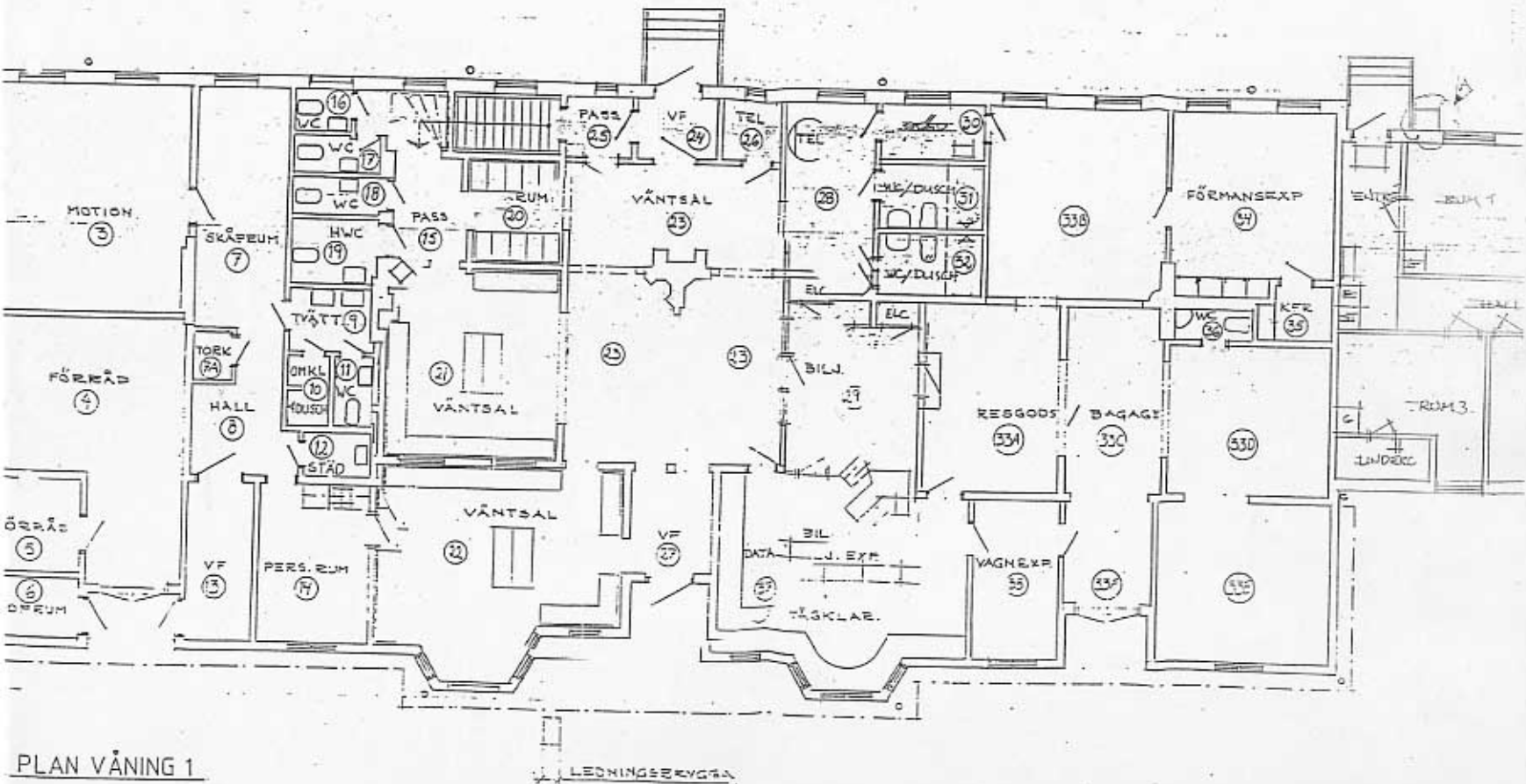


Länsstyrelsen
Jämtlands län
Kulturmiljö

Lantmäterimyndigheten Jämtlands län
Östersundskontoret
Box 366
831 25 ÖSTERSUND

Åre kommun
Miljö- och byggnämnden
Box 201
830 05 JÄRPEN





PLAN VÅNING 1

HUR MAN ÖVERKLAGAR TILL LÄNSRÄTTEN

Om Ni är missnöjd med länsstyrelsens beslut kan Ni skriva till länsrätten i Jämtlands län.

Det gör Ni genom att i brev

- tala om vilket beslut Ni överklagar, t ex genom att ange ärendets nummer (dnr)
- redogöra för dels varför Ni menar att länsstyrelsens beslut är felaktigt, dels hur Ni anser att beslutet skall ändras.

Ni undertecknar brevet, förtydligar namnteckningen och uppger postadress och telefonnummer.

Om Ni har handlingar eller annat som Ni anser stöder Er ståndpunkt, så bör Ni skicka med det.

OBS!

1. BREVET SKALL LÄMNAS/SKICKAS TILL LÄNSSTYRELSEN.
Den ordningen har kommit till främst för att skynda på handläggningen. Länsstyrelsen kan nämligen då, samtidigt med Ert överklagande, sända sina handlingar till länsrätten, som kommer att behöva ha tillgång till dem.

Länsstyrelsens adress är

Länsstyrelsen i Jämtlands län
831 86 ÖSTERSUND

2. Länsstyrelsen måste ha fått Ert brev inom tre veckor från den dag Ni fick del av beslutet, annars kan Ert överklagande inte tas upp.

Behöver Ni veta mer om hur Ni skall gå till väga, så kan Ni vända Er till länsstyrelsen, tfn 063-14 60 00.