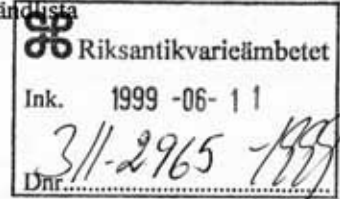




Till: Enligt sändlista



Byggnadsminnesförklaring av Låsböle ordenshus, Låsböle 2:8,  
Hallens sn. Åre kn

BESLUT

Länsstyrelsen förklarar med stöd av 3 kap 1§ kulturminneslagen  
Låsböle ordenshus, fastigheten Låsböle 2:8 i Hallens socken, Åre  
kommun för byggnadsminne.

BAKGRUND

Frågan om byggnadsminnesförklaring väcktes av  
den 1 september 1992.

Länsstyrelsen underrättade omgående Inskrivningsmyndigheten för  
kännedom.

I samband med en nyligen genomförd renovering av Låsböle  
ordenshus och inför byggnadsminnesförklaring har Länsmuseum och  
Länsstyrelsen genomfört dokumentation och uppmätning av  
ordenshuset.

Förslag till skyddsföreskrifter sändes ut på remiss den 26 april  
1999. Lillsjöbygdens byalag önskade vissa undantag från  
byggnadsminnet för att i framtiden kunna installera toalett, sätta in  
ny köksinredning m.m. Eftersom Länsstyrelsen anser att  
byggnaden har ett så stort kulturhistoriskt värde i sin helhet, har  
några sådana medgivanden inte lämnats. För alla eventuella  
förändringar i strid med skyddsföreskrifterna krävs tillstånd från  
Länsstyrelsen. I övrigt har inga invändningar mot  
byggnadsminnesförklaring framkommit.

HISTORIK OCH BESKRIVNING

Låsböle ordenshus uppfördes 1887 av godtemplarlogen  
Endrägtcirkel no 592, som grundades 1883. Nykterhetsrörelsen  
kom till Jämtland i början av 1880-talet och fick snabbt fäste. I  
Jämtland uppfördes flest ordenshus i landet i förhållande till  
folkmängden. I dåvarande Hallens kommun grundades sex loger,  
av vilka Endrägtcirkeln i Låsböle var den fjärde i ordningen.



Det var vanligt att föreningshus uppfördes av ideella krafter. Så också i Låsböle, där arbetet till stor del utfördes av logens medlemmar. Till byggmästare utsågs August Samuelsson. Byggnaden är uppförd i en och en halv våning i en trästomme, som klätts med locklistpanel. Huset är målat med falu rödfärg och har vitmålade knutar, dörr- och fönsterfoder. Byggnaden har ett sadeltak, som är täckt med tvåkupigt tegel. Två entréer med gulmålade dubbeldörrar leder in i ordenshuset. Intill på gården ligger ett uthus med stall, vedbod och torrdass (se Fastighetskarta).

Mitt i ordenshuset ligger samlingssalen. Den är försedd med läktare och upptar en stor del av byggnaden (se Uppmätningsskiss). Väggarna är klädda med bröstpanel, som ådrats i ekimitation. Ovan panelen är väggarna pappspända med marmoreringar. I salen finns en fondmålning, som signerats "A. Norberg 1896" och "P. NS 1926". Målaren Anders Norberg hade sannolikt hjälp av sonen Ivar i arbetet med fond- och väggmålningarna. Det är emellertid osäkert vem som gjorde vad och när salens inredning fick sitt slutgiltiga utseende. Ivar Norbergs signatur finns ovan en dörr.

Samlingssalen restaurerades åren 1994-95. Eftersom det inte var möjligt att slå fast med säkerhet hur inredningen ursprungligen sett ut, återskapades ett utseende rummet haft vid ett tidigare tillfälle i byggnadens historia. Ordenshusets exteriör renoverades 1988. Ordenshuset har fram tills i år ägts av logen, men övertas nu av Lillsjöbygdens byalag.

#### MOTIVERING

Nykterhetsrörelsen fick stor uppslutning i Jämtland. Ordenshuset i Låsböle är ett av de bäst bevarade ordenshusen i länet med karaktäristisk inredning. Låsböle ligger inom Storsjöbygden, som är ett riksintresse för kulturmiljövården.

#### SKYDDSFÖRESKRIFTER

Skyddsområdet omfattar hela fastigheten Låsböle 2:8 (se markerat område på Fastighetskarta).

1. Ordenshuset och uthuset får inte rivas, flyttas, byggas om, till eller förändras till sin exteriör.
2. Ändring av ordenshusets rumsindelning, eller åtgärder som innebär ingrepp i bärande stomme, får inte göras.
3. I ordenshusets samtliga rum får inte ingrepp i eller ändring av fast inredning göras. Till fast inredning hör bl.a. golv, tak, lister, paneler, dörrar, dörr- och fönsterfoder.
4. Ordenshuset skall underhållas så att det inte förfaller. Vård- och underhållsarbeten skall utföras med sådana material och metoder att det kulturhistoriska värdet inte minskar.



Länsstyrelsen lämnar råd och anvisningar i fråga om vård och underhåll.

5. Skyddsområdet skall hållas i sådant skick att byggnadsminnets utseende och karaktär inte förvanskas. Inom skyddsområdet får ytterligare byggnader eller andra fasta anordningar inte uppföras.

Om ändring av byggnadsminnet i strid med skyddsföreskrifterna anses nödvändig, kan Länsstyrelsen enligt regler i 3 kap 14 § kulturminneslagen meddela tillstånd till detta.

#### ÖVERKLAGANDE

Detta beslut kan överklagas hos Länsrätten i Jämtlands län, se bilaga (Formulär F4).

I den slutliga handläggningen av ärendet har förste länsassessor Erik Berglund deltagit.

Uno Svaleryd  
länsråd

Johan Loock  
antikvarie

#### Bilagor:

Uppmätningsskiss

Fastighetskarta

Blankett för överklagande (Formulär F4)

#### Sändlista:

Riksantikvarieämbetet

Box 5405

114 84 Stockholm

Jämtlands läns museum

Box 709

831 28 Östersund



Länsstyrelsen  
Jämtlands län  
Kulturmiljö

Lantmäterimyndigheten Jämtlands län,  
Fastighetsregistret  
Box 366  
831 25 Östersund

Lantmäterimyndigheten Jämtlands län,  
Östersundskontoret  
Box 366  
831 25 Östersund

Åre kommun,  
Miljö- och byggnämnden  
Box 201  
830 05 Järpen

Åre kommun,  
Kultur och fritid  
Box 79  
830 05 Järpen

Godtemplarlogen no 592, Endräktcirkeln

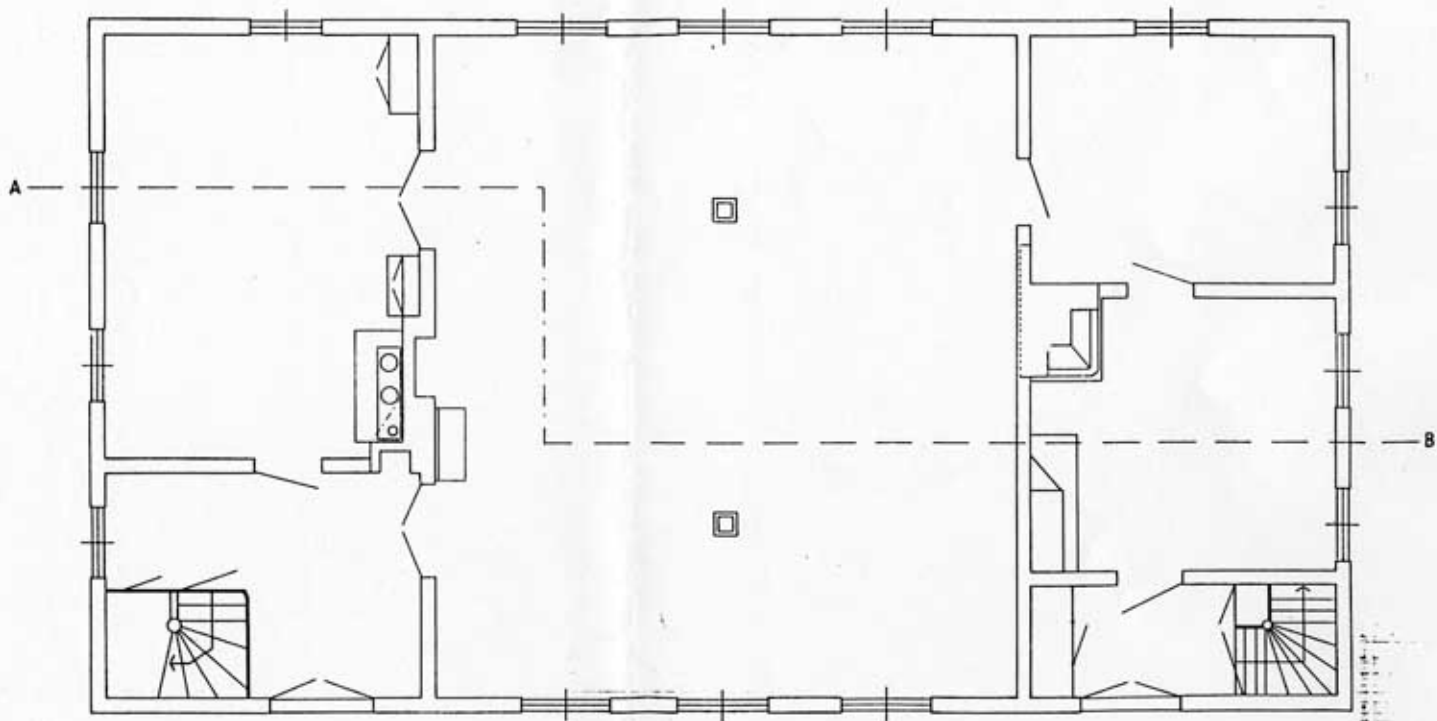
Bäck 2  
830 01 Hallen

Lillsjöbygdens byalag

Låsböle 2086  
830 01 Hallen



Uppmätningsskiss



Plan bottenvåning

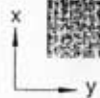




Länsstyrelsen  
Jämtlands län  
Kulturmitjö

Fastighetskarta

AutoKa-Vy



x = 7004168  
y = 1418197

Låsbole

2:9

1

2:8

2:11

2

20 0 20 40 60 80 100 m

Skala 1:2000