

Byggnadsminnesförklaring av jaktvillan m.m. inom Medstugan 1:2,  
Åre sn och kn

BESLUT

Länsstyrelsen förklarar, med stöd av 3 kap 1 § kulturminneslagen, jaktvillan m.m. inom fastigheten Medstugan 1:2, Åre socken och kommun, för byggnadsminne.

BAKGRUND

Frågan om byggnadsminnesförklaring av jaktvillan m.fl. byggnader väcktes av Jämtlands läns museum den 15 januari 1991. Länsstyrelsen underrättade omgående Inskrivningsmyndigheten.

I samband med restaurering av några av byggnaderna under 1990-talet har Länsmuseum genomfört viss dokumentation av främst jaktvillan. Originalritningar av jaktvillan finns bevarade på Landsarkivet i Östersund. Ytterligare ritningar finns bl.a. hos FFNS Arkitekter, Östersund.

Länsmuseum har också genomfört en omfattande dokumentation av kulturhistoriskt värdefulla inventarier, såsom möbler och husgeråd, tillhörande jaktvillan och mejeriet. Inventarierna katalogiserades, fotograferades och märktes av Länsmuseum 1981.

Den 27 augusti 1999 sändes förslag till byggnadsminnesförklaring ut på remiss. Inga invändningar mot byggnadsminnesförklaring har framkommit.

BESKRIVNING OCH HISTORIK

Stalljärmsstugan, Medstugan och Skalstugan var ursprungligen tre välkända rast- och övernattningsstugor för resande mellan Sverige och Norge. Här drogs så småningom Karl Johansvägen fram och fjällstugorna växte till byar, av vilka Medstugan blev den största.

År 1885 kom Carl Fredrik Liljevalch för första gången till Medstugan. Liljevalch var en välbärgad grosshandlare från



Saltskog nära Södertälje som sökt sig till fjällvärlden, delvis av hälsoskäl, men framför allt lockad av naturen med dess jakt- och fiskemöjligheter. De första somrarna bodde Liljevalch inackorderad, men inom några år hade han förvärvat flera gårdar i byn och inlett uppförandet av sin jaktvilla med tillhörande byggnader. Efter ytterligare några år hade Medstugan vuxit till den anläggning det är idag med, förutom jaktvillan, bondgård, mejeri och såg.

Under turismens genombrottstid i Västjämtland under slutet av 1800-talet var det flera välbärgade personer från Sverige och England, som likt Liljevalch kom till fjällvärlden, lockade av framför allt ripjakt och fiske. De mest välbeställda lät uppföra egna jaktvillor och lade under sig stora eftertraktade jaktmarker. Förutom Medstugan tillhör Oscar Dicksons Rensjösåtern och Engelska villan i Bodsjöedet de mer kända jaktvillorna.

Medstugans jaktvilla (1) (se Situationsplan) uppfördes 1896-97 efter ritningar av Stockholmsarkitekten Agi Lindegren. Byggmästare var Christen Andersson från Björnänge. Liljevalch hade valt platsen för jaktvillan med omsorg. Det s.k. Lägret på Medstuguåsen var byns mittpunkt med en storslagen utsikt. Jaktvillan är en timrad tvåvånings byggnad (se Fasadritning). Övervåningen är svagt utkragad och domineras av den stora sedan länge inglasade balkongen. Fasaden är klädd med spån och målad i en gulröd färg med röda detaljer. Huset har stora småspröjsade fönster och några burspråk. Interiören är välbevarad med bl.a. det stora sällskapsrummet på bottenvåningen, där täljstensspisen från Handöl är iögonfallande. Ursprungligen fanns på bottenvåningen ett särskilt "gunroom" att förvara jaktutrustningen i (se Planritning). På vinden fanns några rum för tjänstefolket. Sannolikt ansvarade Agi Lindegren också för utformningen av inredningen.

Agi Lindegren ritade även badstugan (2), som är ett litet kvadratisk hus med säteritak (se Ritning). Badstugan innehåller nu två sovrum, men har välbevarad fast inredning. Eventuellt ritade även Lindegren förrådslängan (3) för förvaring av jakt- och fiskeredskap samt is- och vedbod. Till miljön kring jaktvillan hör även ripboden (4), där skjutna ripor hängdes upp. Några kilometer från jaktvillan finns två små jaktstugor, som uppfördes samtidigt som de övriga byggnaderna kring jaktvillan.

Under perioden 1905-08 inträffade nästa stora byggnadsperiod i Medstugan. Liljevalch hade med tiden intresserat sig starkt för det jämtländska fjälljordbruket och dess problem. I samarbete med länsagronomen och mejerikonulenten Per Sylvan lät Liljevalch uppföra en bondgård strax öster om jaktvillan, som skulle tjäna som en förebild för västjämtländska bönder.



Mönsteranläggningen har i stort sett utseendet den hade vid seklets början och omfattar följande byggnader inom byggnadsminnet: En ladugård (5) för ursprungligen 20 mjölkkor och fyra hästar, rättarbostad (6), vagnslider/redskapsbod (7), ytterligare ett vagnslider (8), ett svinhus (9), ytterligare ett bostadshus (10), en redskapsbod (11), ett härbre (12), ett stall-vedbod/garage (13), ett mejeri (14) och en såg (15) med bl.a. en bevarad ramsåg. Även skogen var viktig för Medstugans egendom. Vid sågen sågades virke till uppförandet och underhållet av Medstugans byggnader och till husbehov för byns övriga gårdar. Till gården hör ytterligare några ekonomibyggnader, som inte ingår i byggnadsminnet.

Rättarbostaden och sannolikt även mejeriet uppfördes efter ritningar av byggmästare Christen Andersson. Mejeriet var i drift fram till 1946 och har till stor del välbevarad inredning. I bottenvåningen finns en utställning som visar mejeriets och gårdens historia. På övervåningen fanns tidigare en bostad. Där har nu ombyggnad skett för att inhysa nattgäster. Källarens ostlagringslokaler har inretts för festverksamhet (se Planritningar). Medstugans mejeri var en välkänd anläggning på sin tid, mycket tack vare just ostproduktionen.

Liljevalch avled 1909 och testamenterade hela egendomen till Jämtlands läns hushållningssällskap, som alltjämt är ägare till Medstugan. Jordbruket har drivits vidare, delvis med försöksverksamhet. Flera av bondgårdens byggnader har byggts om genom åren. Jaktvillan med jakt- och fiskerättigheter har utarrenderats sedan Hushållningssällskapet övertog verksamheten. Idag delar några större företag på arrendet. Jaktvillan, badstugan, mejeriet m.fl. byggnader har senast restaurerats under 1990-talet. Några interiörer har också moderniserats.

#### MOTIVERING

Jaktvillan med tillhörande byggnader och bondgården med mejeriet och sågen är sammantaget en miljö med stort kulturhistoriskt värde ur flera aspekter. Den välbevarade jaktvillan är arkitekturhistoriskt intressant och representerar ett inledande skede av turismen i Jämtland. Bondgården med mejeriet och sågen visar på de ambitioner Liljevalch hade beträffande fjälljordbruket och det engagemang han hade för bygden i sin helhet.

Medstugan har ett byggnadshistoriskt, samhällshistoriskt och lokalhistoriskt värde som gör anläggningen synnerligen märklig. Den uppfyller därmed kulturminneslagens krav för byggnadsminnesförklaring.



## SKYDDSFÖRESKRIFTER

Skyddsområdet omfattar del av fastigheten Medstugan 1:2 (se markerat område på Situationsplan).

1. Byggnaderna nr 1-4, 14 och 15 får inte rivas, flyttas, byggas om, till, eller på annat sätt förändras till sina exteriörer.
2. Ändring av rumsindelning, eller åtgärder som innebär ingrepp i bärande stomme, får inte göras i ovan nämnda byggnader, med undantag för mejeriets (14) övervåning (se Planritning).
3. Ingrepp i, eller ändring av fast inredning, får inte göras i ovan nämnda byggnader. Undantagna är de med kryss markerade rummen samt mejeriets källar- och övervåningar (se Planritningar). Till fast inredning räknas bl.a. golv, tak, lister, paneler, eldstäder, dörrar, dörr- och fönsterfoder.
4. Den maskinella utrustningen på mejeriets bottenvåning (se Planritning) och sågens maskineri får inte tas bort eller ändras.
5. Byggnaderna nr 1-4, 14 och 15 skall underhållas så att de inte förfaller. Vård och underhållsarbeten skall utföras med sådana material och metoder att det kulturhistoriska värdet inte minskar.
6. Skyddsområdet skall hållas i sådant skick att byggnadsminnets utseende och karaktär inte förvanskas. För byggnaderna nr 5-13 gäller att samråd skall ske med Länsstyrelsen vid eventuella exteriöra förändringar. Inom skyddsområdet får ytterligare byggnader eller andra fasta anordningar inte uppföras.

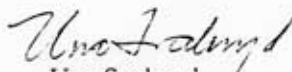
Länsstyrelsen lämnar råd och anvisningar i fråga om vård och underhåll.

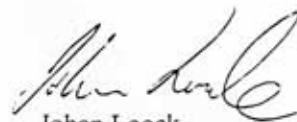
Om ändring av byggnadsminnet i strid med skyddsföreskrifterna anses nödvändiga, kan Länsstyrelsen enligt 3 kap 14 § kulturminneslagen meddela tillstånd till detta.

## ÖVERKLAGANDE

Detta beslut kan överklagas hos Länsrätten i Jämtlands län, se bilaga (Formulär F4).

I den slutliga handläggningen av ärendet har länsantikvarie Kjell-Åke Aronsson och förste länsassessor Erik Berglund deltagit.

  
Uno Svaleryd  
länsråd

  
Johan Loock  
antikvarie



Bilagor:

Situationsplan

Ritningar: Jaktvillan, fasad 1895  
Jaktvillan, plan bv 1895  
Jaktvillan, plan öv 1895  
Jaktvillan, plan bv 1999  
Jaktvillan, plan öv 1999  
Badstugan, 1999  
Mejeriet, fasad 1999  
Mejeriet, plan kv 1999  
Mejeriet, plan bv 1999  
Mejeriet, plan öv 1999

Blankett för överklagande (Formulär F4)

Sändlista:

Riksantikvarieämbetet.  
Box 5405  
114 84 Stockholm

Jämtlands läns museum  
Box 709  
831 28 Östersund

Lantmäterimyndigheten Jämtlands län,  
Fastighetsregistret  
Box 366  
831 25 Östersund

Lantmäterimyndigheten Jämtlands län,  
Östersundskontoret  
Box 366  
831 25 Östersund

Åre kommun,  
Miljö- och byggnämnden  
Box 201  
830 05 Järpen

Åre kommun,  
Kultur och fritid  
Box 79  
830 05 Järpen



Länsstyrelsen  
Jämtlands län  
Kulturmiljö

Hushållningssällskapet i Jämtlands län  
Ösavägen 14  
830 43 Ås

Peab Nord AB.

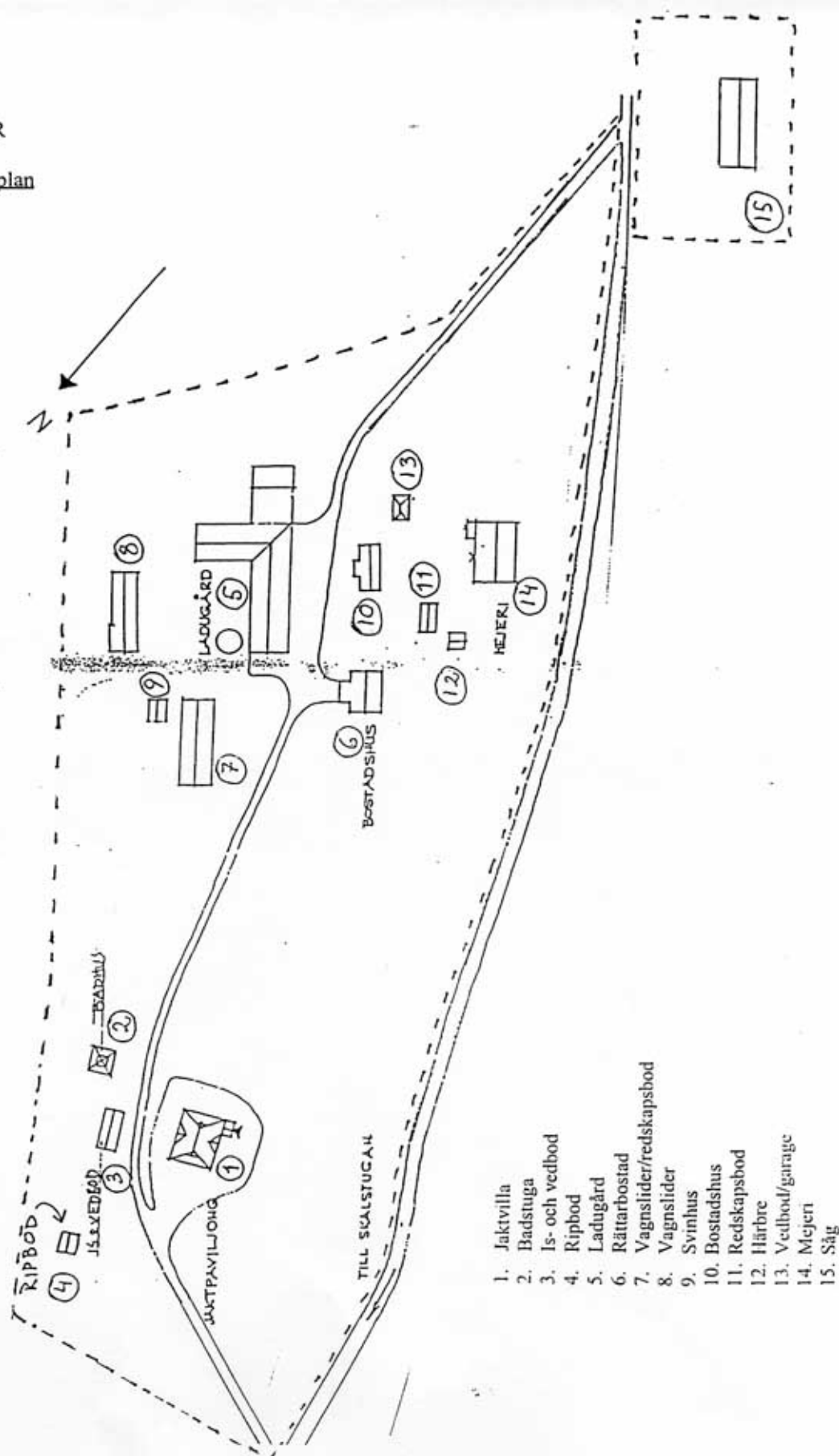
Gesällvägen 13  
851 84 Sundsvall

SCA Grafic paper,

Box 846  
851 23 Sundsvall

BILAGOR

Situationsplan



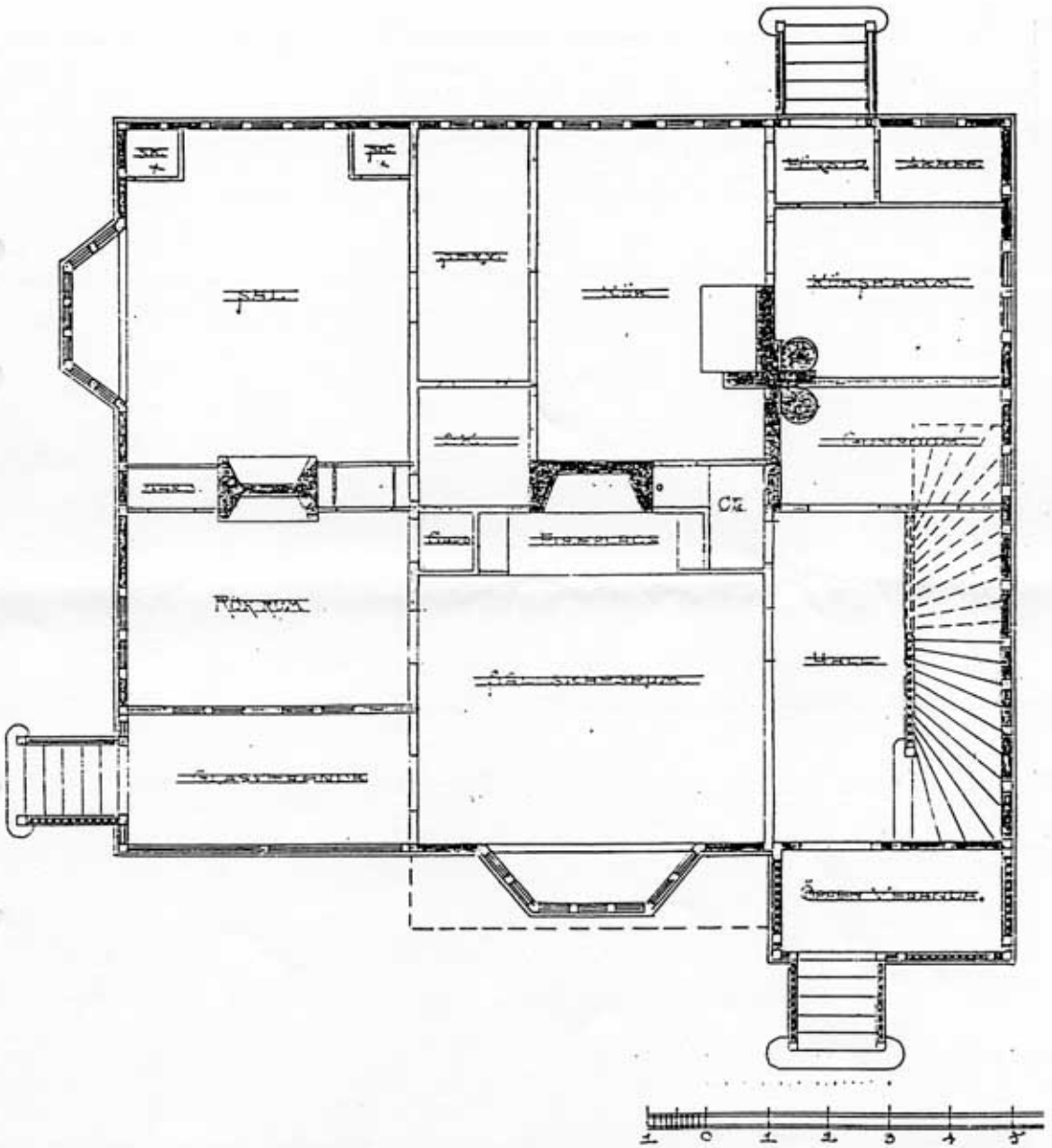
RITNING TILL JAGTRAVILJONG I MEDSTUGAN.



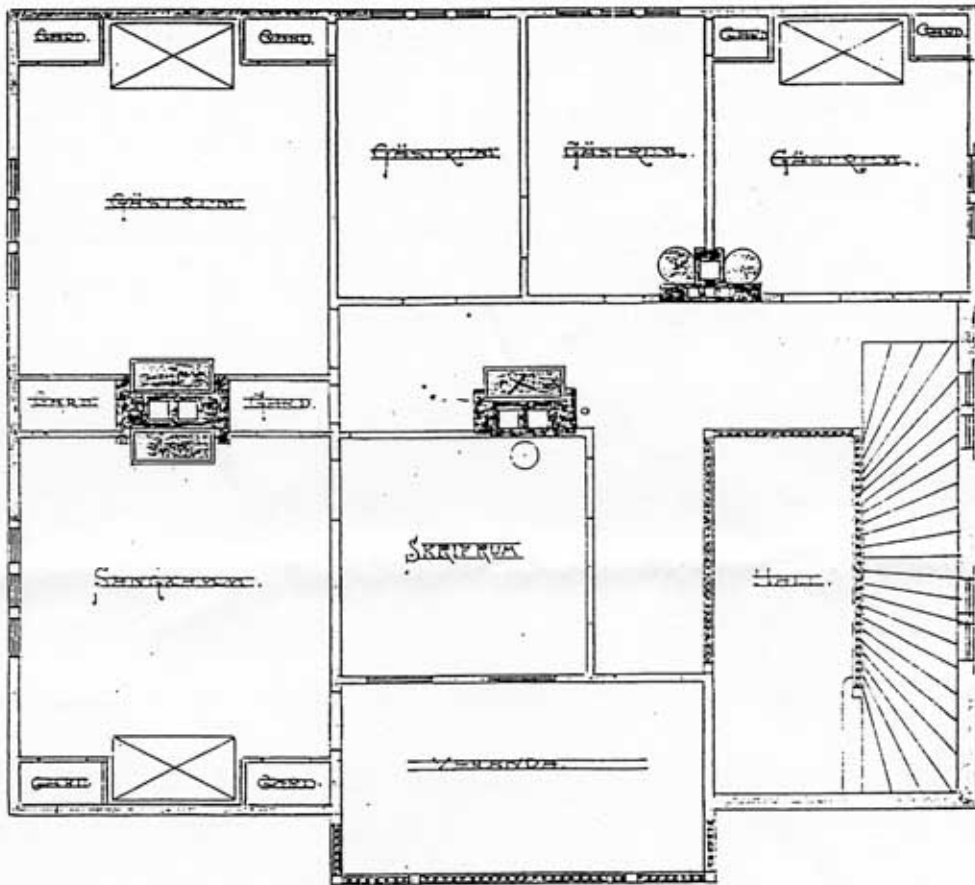
FASAD MOT VÄSTER



Jaktvillan, plan by 1895

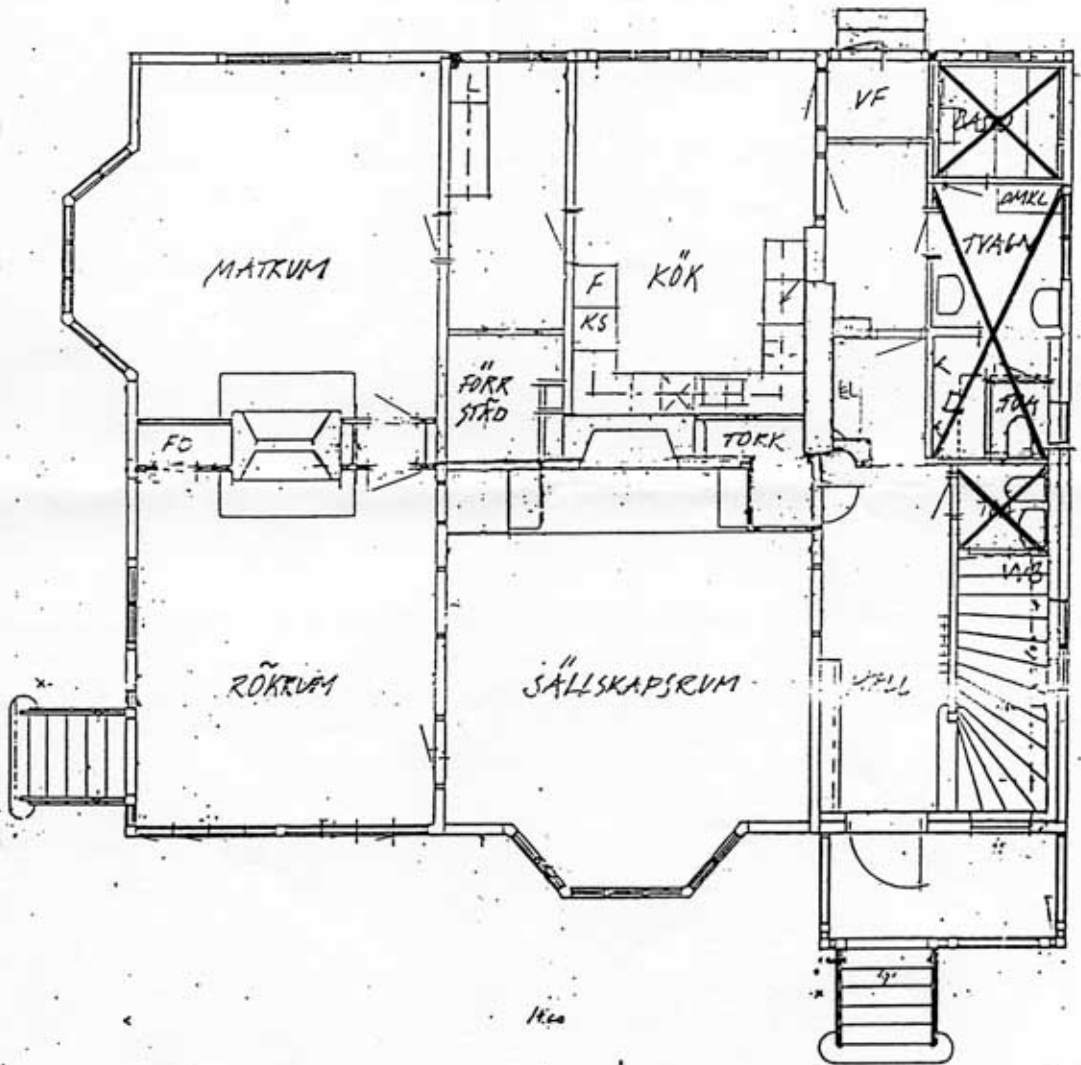


Jaktvillan, plan öv 1895



Jaktvillan, plan by 1999

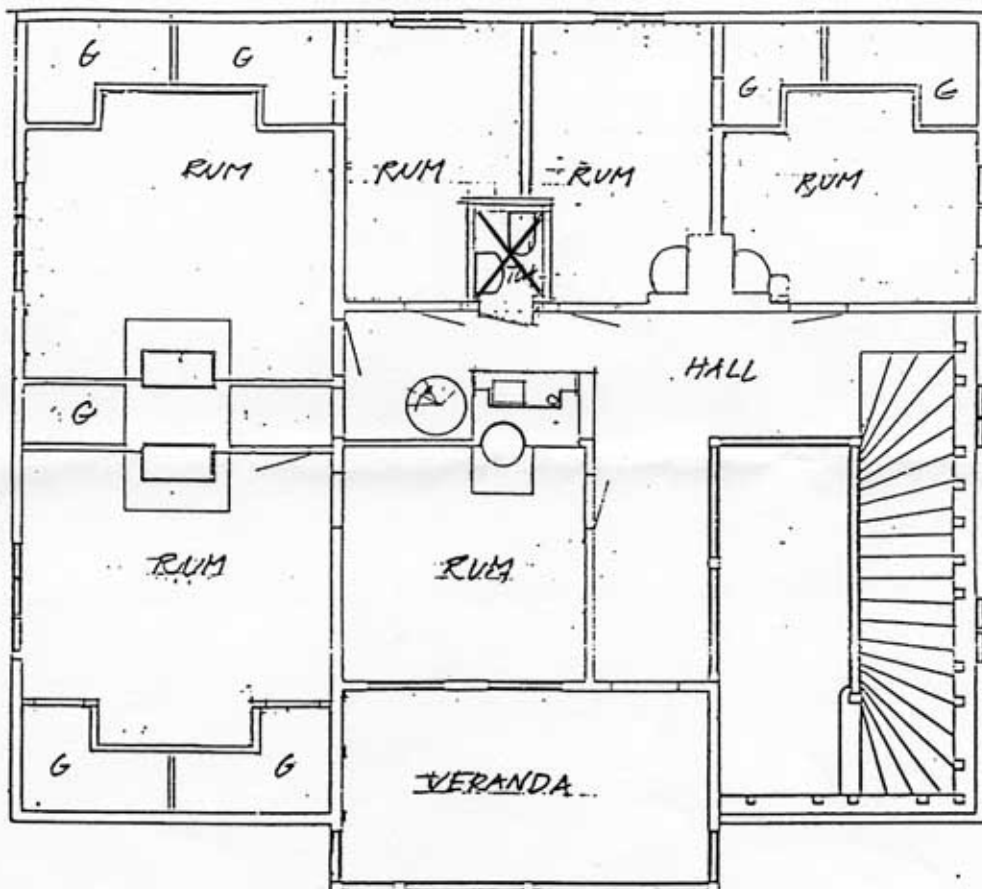
(de med kryss markerade rummen är undantagna från skyddsföreskrifter, punkt 3)



Jaktvillan, plan öv 1999

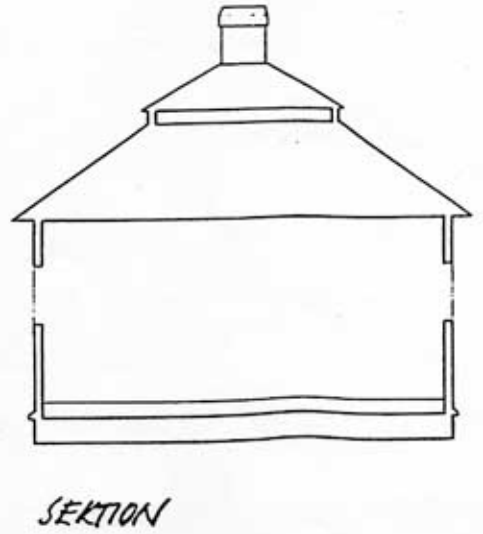
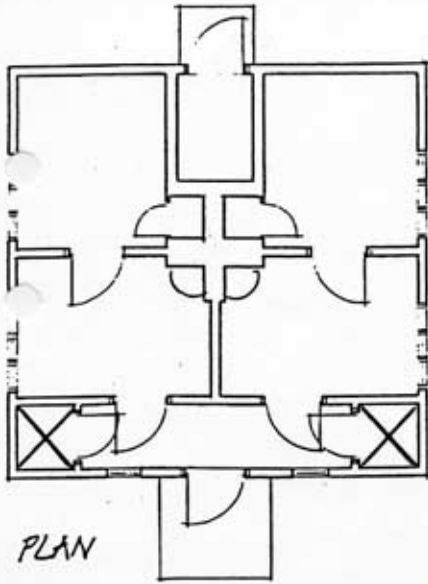
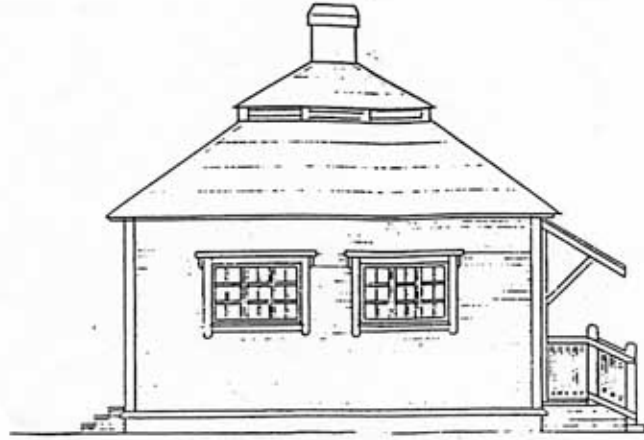
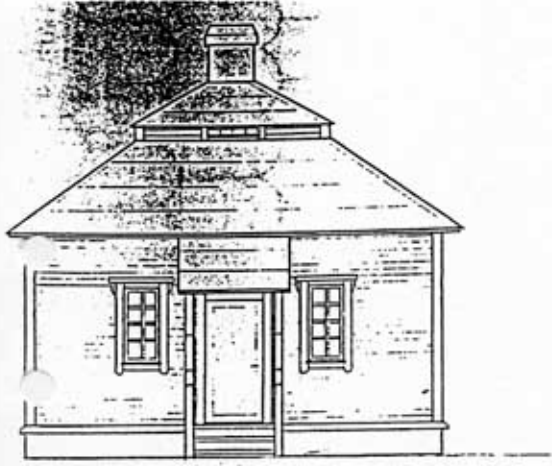
(det med kryss markerade rummet är undantaget från skyddsföreskrifter, punkt 3)

PLAN BEVÄNINGEN 30 TR. V. 12

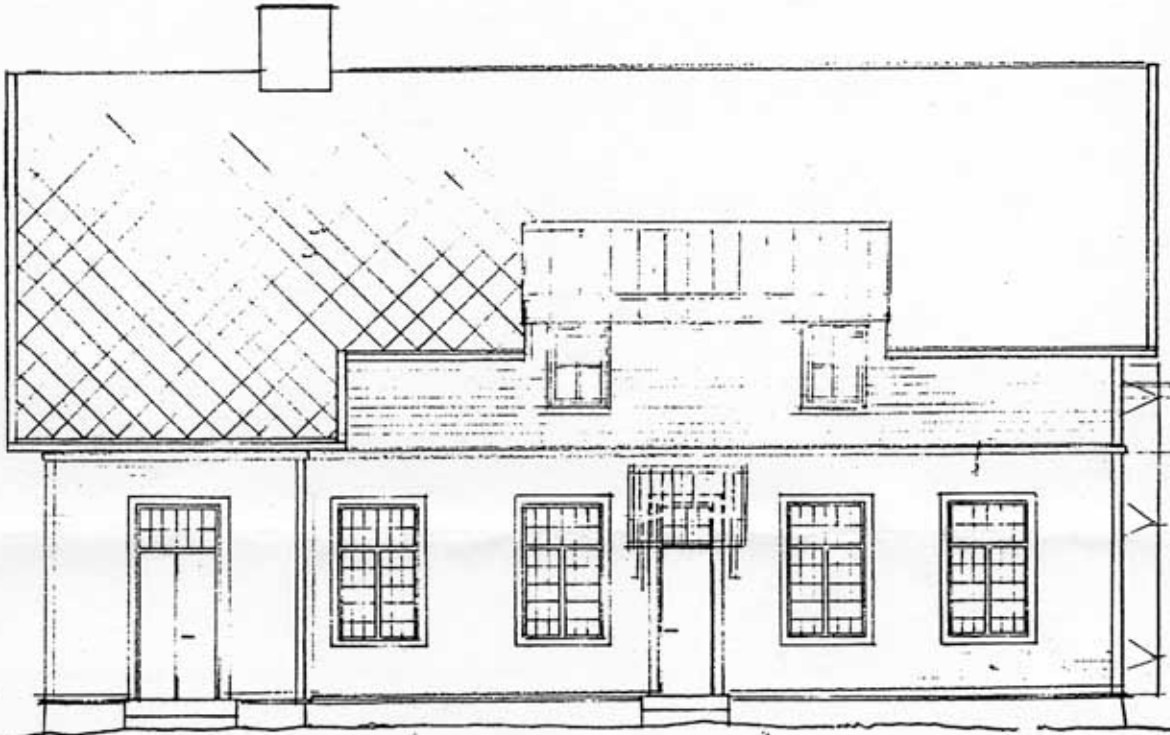


Badstugan 1999, skala 1:100

(de med kryss markerade rummen är undantagna från skyddsföreskrifter, punkt 3)

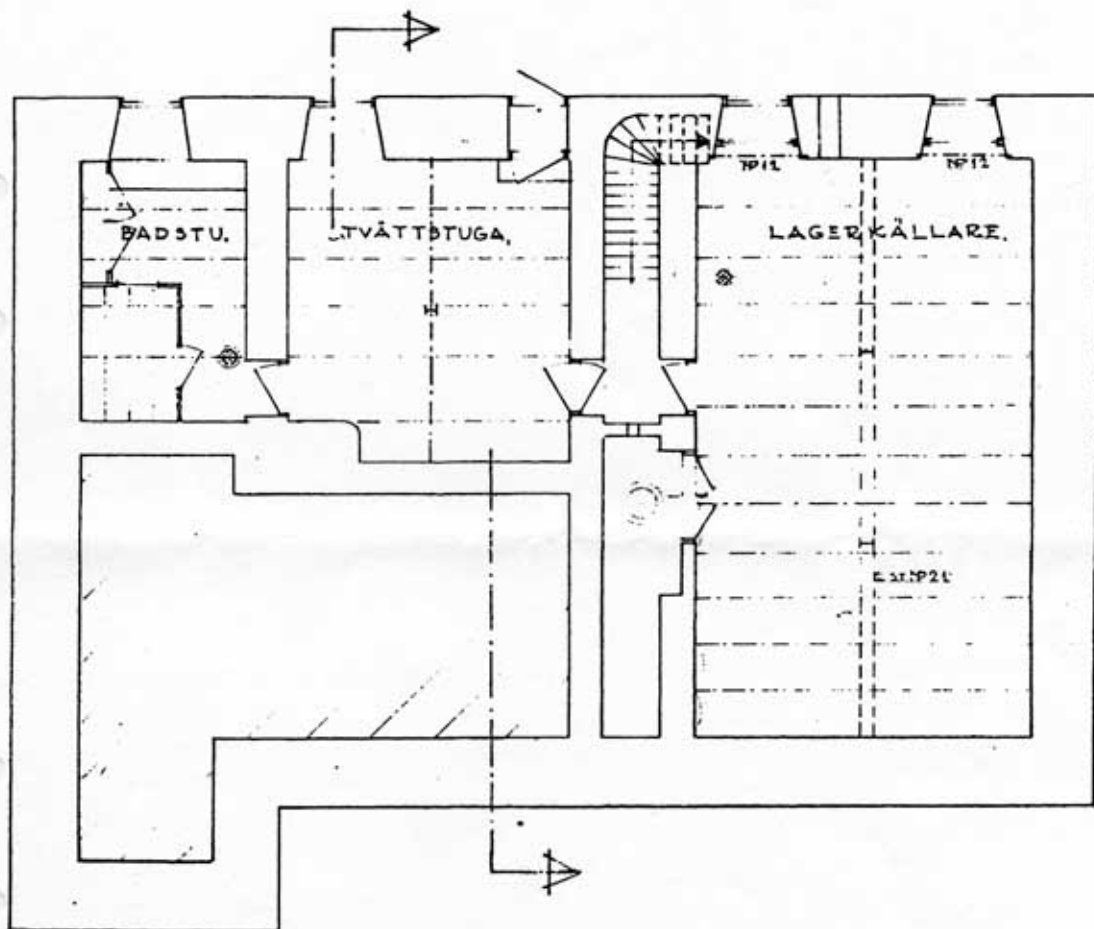


Mejeriet, fasad 1999



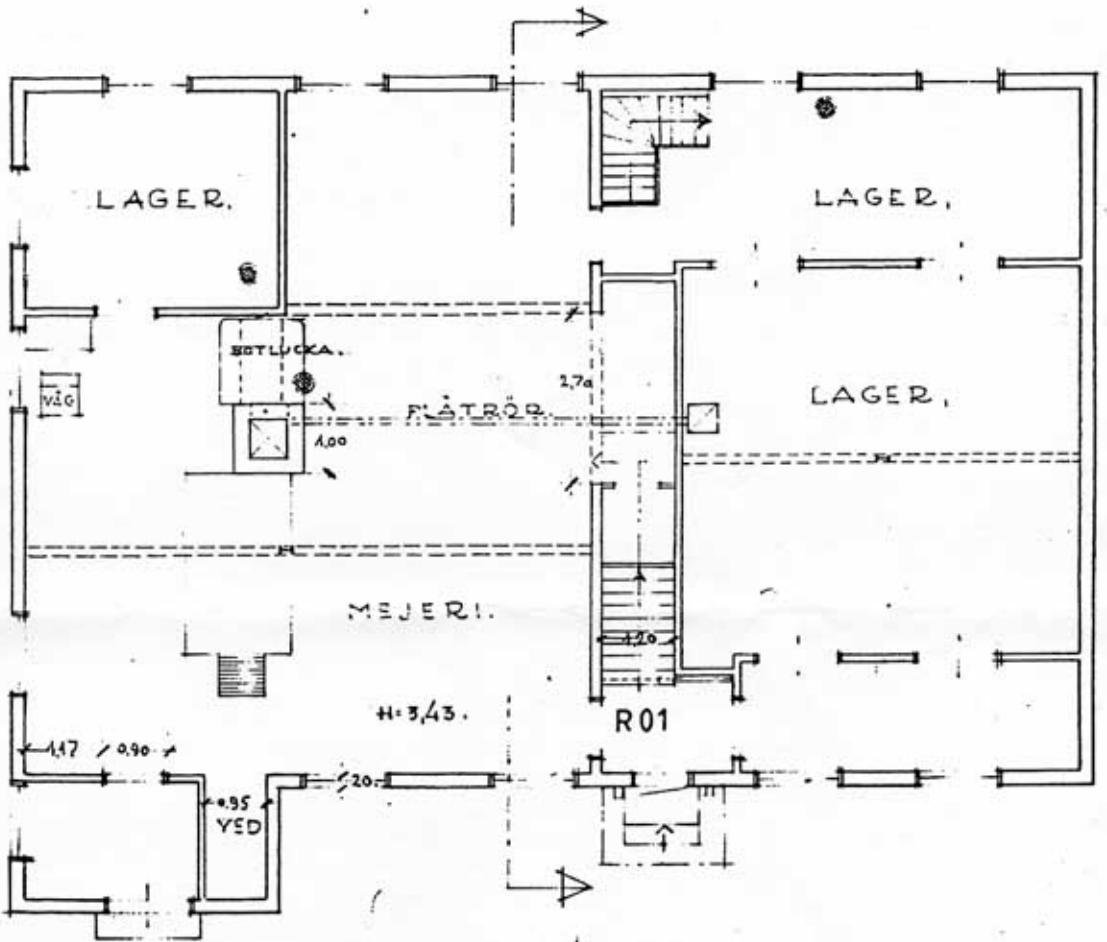
FASAD MOT NORR.

Mejeriet, plan kv 1999  
(omfattas inte av skyddsföreskrifter, punkt 3)

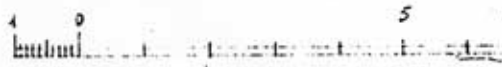


KÄLLARPLAN,





BOTTENPLAN.





Mejeriet, plan öv 1999

(omfattas inte av skyddsföreskrifter, punkt 2 och 3)

