



Byggnadsminnesförklaring av Enafors station inom fastigheten
Handöl 6:4, Åre sn och kn

BESLUT

Länsstyrelsen förklarar, med stöd av 3 kap 1 § lagen (SFS 1988:950) om kulturminnen m.m. (KML), Enafors station för byggnadsminne.

SKYDDSBESTÄMMELSER

Skyddsområdet omfattar del av fastigheten Handöl 6:4 (se bifogad situationsplan).

Inom skyddsområdet ligger förutom stationshuset (nr 1) även ett godsmagasin (nr 2), ett uthus med tvättstuga/kök/vedbod/WC (nr 10 A) samt en jordkällare (11 A). Byggnadernas numrering är lika den i det tidigare förslaget till statligt byggnadsminne.

1. Stationshuset (nr 1) får inte rivras, vare sig i sin helhet eller delar därav.
2. Stationshuset får inte byggas till, byggas om eller på annat sätt förändras till sin exteriör.
3. I stationshuset får inte stommarna rivras, byggas om eller ersättas med andra material.
4. I de delar av stationshuset som kryssmarkerats på bifogad planritning får inte göras ingrepp i fast inredning. Inte heller får ytskikt övertäckas, övermålas eller på annat sätt förändras.
5. Stationshuset ska vårdas och underhållas så att det inte förfaller. Vård och underhåll ska utföras på ett sådant sätt att det kulturhistoriska värdet inte minskar och ska ske med material och metoder som är anpassade till byggnadens egenart.
6. Skyddsområdet (se situationsplan) ska hållas i sådant skick att byggnadsminnets utseende och karaktär inte förvanskas. Inom skyddsområdet får inte ytterligare byggnader eller andra fasta anordningar uppföras. För byggnaderna nr 2, 10 A och 11 A gäller att samråd ska ske med länsstyrelsen vid eventuella exteriöra förändringar.

2004-12-15 beslut.....M.p.
kopierad till KPL = PM-reg. A. c. j.



Länsstyrelsen och Jämtlands läns museum lämnar råd och anvisningar i fråga om vård och underhåll.

Om det finns särskilda skäl, får länsstyrelsen enligt 3 kap 14 § lagen (1988:950) om kulturminnen m.m. (kulturminneslagen) lämna tillstånd till ändring av byggnadsminne.

I den nya lagen om skydd mot olyckor (SFS 2003:778) ställs starkare krav än tidigare på dokumentation av brandskyddet för byggnadsminnen. En skriftlig dokumentation om detta ska sändas in till kommunen. Mer information om detta kan inhämtas från kommunens räddningstjänst.

ÄRENDETS BAKGRUND

Med anledning av regeringens prop. 1999/2000:78 inventerade länsstyrelsen år 2000 stationsmiljöer i Jämtlands län. Enafors station var en av de stationer som av länsstyrelsen föreslogs bli byggnadsminne. Eftersom Enafors station då var kvar i statens ägo, aktualiserade Riksantikvarieämbetet frågan om statligt byggnadsminne. Förslag till statligt byggnadsminne sändes ut på remiss den 14 oktober 2002.

Den 22 maj 2001 förvärvade Jernhusen AB fastigheten från staten. Den 17 juni 2004 väckte Jernhusen frågan om byggnadsminnesförklaring enligt kulturminneslagen genom skrivelse till länsstyrelsen, som underrättade lantmäterimyndigheten för anteckning i fastighetsregistret.

Förslag till byggnadsminnesförklaring sändes ut på remiss den 20 september 2004. Förslaget skiljde sig på några punkter från det förslag till statligt byggnadsminne RAÄ skickat ut år 2002. Ytterligare några byggnader förutom stationshuset föreslogs ingå i byggnadsminnets skyddsområde. Vidare hade den kulturhistoriska beskrivningen samt motiveringen för byggnadsminnet breddats och omformulerats.

Jernhusen inkom den 10 oktober med följande yttrande:

Vi accepterar förslaget till skyddsbestämmelser kompletterade med följande klausul:

"För det fall den nuvarande användningen av byggnaden som stationshus upphör, skall dock sådana erforderliga ingrepp och förändringar tillåtas som betingas av en ändrad användning. Dessa åtgärder skall utföras i samråd med länsstyrelsen, för minsta möjliga påverkan på det kulturhistoriska värdet av byggnaden i övrigt"

För det fall denna eller likvärdig klausul inte införs, avser Jernhusen att motsätta sig byggnadsminnesförklaringen.



Om det finns särskilda skäl får länsstyrelsen lämna tillstånd till ändring i strid mot skyddsbestämmelserna. Sådana skäl kan vara betingade av en förändrad användning av byggnaden. Syftet med en byggnadsminnesförklaring är emellertid att långsiktigt bevara en byggnad som är "synnerligen märklig genom sitt kulturhistoriska värde". Att skriva in en klausul på förhand som möjliggör alla typer av förändringar, strider mot det syftet.

I övrigt har inga invändningar mot byggnadsminnesförklaring framförts.

KULTURHISTORISK BESKRIVNING

År 1874 anslag riksdagen medel för byggande av den Norrländska tvärbanan mellan Sundsvall och Trondheim. På den svenska sidan byggdes banan samtidigt från två håll, österut från Storlien vid gränsen mot Norge och västerut från Torpshammar i Medelpad. Banan i sin helhet stod klar och invigdes av kung Oscar II vid en ceremoni på Storliens station 1882.

Stationshusen efter banan byggdes efter tre olika typritningar och av naturliga skäl i trä. Stationshuset i Enafors är det minsta och enklast utformade av de tre typerna. Stationshuset som stod klart 1881 uppfördes i två våningar med sadeltak. Fasaderna är klädda med liggande gulmålad panel med vitmålade listverk. De flesta fönstren är spröjsade med sex rutor och vitmålade. Mot banan finns ett skärmtak i hela fasadens längd. Invid stationshuset finns ett godsmagasin, en uthuslänga innehållande tvättstuga, kök, vedbod och WC samt en jordkällare.

För stationshuset i Enafors behölls den rektangulära planformen, fast i mindre skala än för övriga stationer. Bottenvåningen innehöll centralt en genomgående väntsal flankerad av expeditionslokaler. På övervåningen fanns en bostadslägenhet. Väntsalen har behållit sin enkla karaktär och är idag främst präglad av 1940-50-talen. I väntsalen finns enkla träbänkar längs väggarna och en tavla över turistområden i Enafors med omgivning.

Förutom väntsalen har byggnaden genomgått fler förändringar och moderniseringar sedan uppförandet. Bland annat finns det numera två mindre lägenheter på övervåningen

Enafors är ett exempel på en plats som genom sitt läge i fjällvärlden kommit att präglas nästan helt och hållet av turismen. Förutom stationen vittnar ortens hotell från olika tidsepoker om Enafors dragningskraft på turister alltsedan järnvägen drogs fram. Under vissa perioder lär extra sovvagnar ha varit uppställda på stationen för att svara mot behovet av gästsängar.



Järnvägsstationen i Enafors har också spelat stor roll för täljstensindustrin i Handöl. Innan väg anlades mellan Handöl och Enafors 1934, fraktades täljstensprodukterna under en period med linbana den 7 km långa sträckan fram till järnvägsstationen.

MOTIVERING

Stationen i Enafors är den bäst bevarade stationen av typmodell längs Norrländska tvärbanan. Byggnaden är både till det yttre och inre välbevarad. Den enkelt inredda väntsalen med tavlan över traktens sevärdheter är av särskilt intresse. Byggnaderna omkring stationshuset, d.v.s. ett godsmagasin, en långa innehållande tvättstuga, kök, vedbod och WC samt en jordkällare bidrar till helhetsintrycket av en enkel välbevarad stationsmiljö.

Byn Enafors är ett av de bästa exemplen i Jämtland på en plats som nästan helt och hållet präglats av fjällturismen. Järnvägsstationen, hotellet och närheten till fjällen visar på ett tydligt sätt den roll Jämtland främst spelade i industrisamhället – rollen som turistland. I Enafors finns flera hotell från olika tidsepoker. Det f.d. turisthotellet från 1899 är skyddat som byggnadsminne. Enafors station har förutom sin stora betydelse för turismen, också spelat stor roll för täljstensindustrin i Handöl.

Enafors station har byggnadshistoriska och samhällshistoriska värden och är därmed att betrakta som synnerligen märklig. Den motsvarar därmed kriterierna för en byggnadsminnesförklaring.

ÖVERKLAGANDE

Detta beslut kan överklagas hos Länsrätten i Jämtlands län, se bilaga (Formulär F4).

I den slutliga handläggningen av ärendet har länsantikvarie Kjell-Åke Aronsson och länsassessor Boel Hjelm deltagit.

Uno Svaleryd
länsråd

Johan Looek
antikvarie



Bilagor

Situationsplan
Planritning
Foton
Blankett för överklagande (Formulär F4)

Sändlista:

Med delgivningskvitto:

Jernhusen AB
Box 520
101 30 Stockholm

Riksantikvarieämbetet
Box 5405
114 84 Stockholm

För kännedom:

Lantmäterimyndigheten Jämtlands län
Fastighetsregistret
Box 366
831 25 Östersund

Lantmäterimyndigheten Jämtlands län
Östersundskontoret
Box 366
831 25 Östersund

Jämtlands läns museum
Box 709
831 28 Östersund

Åre kommun
Miljö- och byggnämnden
Box 201
830 05 Järpen

Åre kommun
Kultur
Box 201
830 05 Järpen

Situationsplan
Rastrerad del utgör skyddsområde för byggnadsminnet Enafors station (dnr 432-5847-04) .

1. Stationshuset
 2. Godsmagasin
- 10 A Uthuslänga
11 A Jordkällare (approximativt inritad)



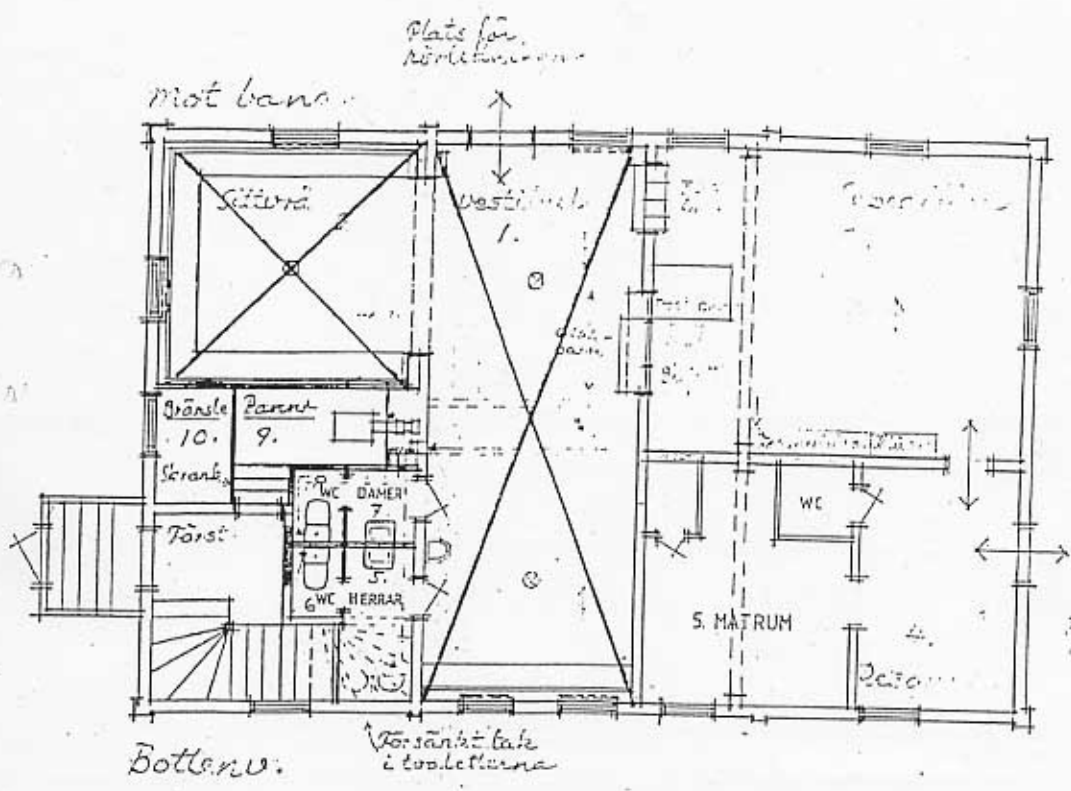
Copyright Lantmäteriet 2004. Ur GSD-Fastighetskartan ärende 106-2004/188 Z.

Bil. 2

Varmekärlens del. Bestämning...

Enåkers station. (432-5847-04)

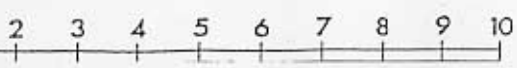
De med kryss markerade rummen omfattas av skyddsbestämmelser, punkt 4.



Bottnen:



→ Bjälkarna i riktning i Ld
 El. belusningsarmaturer
 Isolering = nya eller äldre

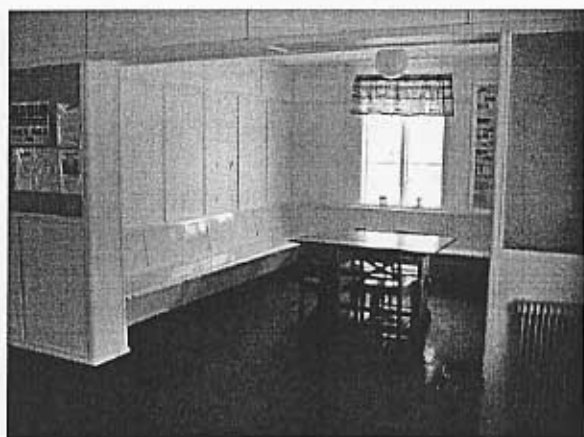


Foton

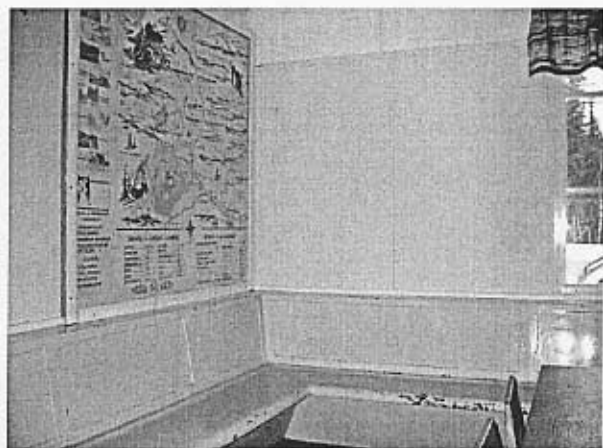
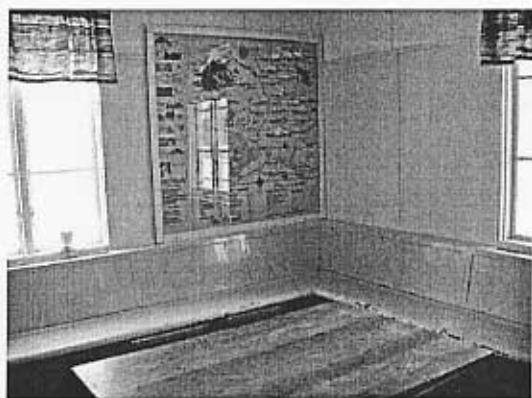
Enafors station, Handöl 6:4, Åre sn och kn
Foto: Länsstyrelsen, Johan Looek 2002-11-06



Stationshuset med del av uthuslänga t.v.



Väntsalen med tavlan över traktens sevärdheter



HUR MAN ÖVERKLAGAR TILL LÄNSRÄTTEN

Om Ni är missnöjd med länsstyrelsens beslut kan Ni skriva till länsrätten i Jämtlands län.

Det gör Ni genom att i brev

- tala om vilket beslut Ni överklagar, t ex genom att ange ärendets nummer (dnr)
- redogöra för dels varför Ni menar att länsstyrelsens beslut är felaktigt, dels hur Ni anser att beslutet skall ändras.

Ni undertecknar brevet, förtydligar namnteckningen och uppger postadress och telefonnummer.

Om Ni har handlingar eller annat som Ni anser stöder Er ståndpunkt, så bör Ni skicka med det.

OBS!

1. BREVET SKALL LÄMNAS/SKICKAS TILL LÄNSSTYRELSEN.
Den ordningen har kommit till främst för att skynda på handläggningen. Länsstyrelsen kan nämligen då, samtidigt med Ert överklagande, sända sina handlingar till länsrätten, som kommer att behöva ha tillgång till dem.

Länsstyrelsens adress är

Länsstyrelsen i Jämtlands län
831 86 ÖSTERSUND

2. Länsstyrelsen måste ha fått Ert brev inom tre veckor från den dag Ni fick del av beslutet, annars kan Ert överklagande inte tas upp.

Behöver Ni veta mer om hur Ni skall gå till väga, så kan Ni vända Er till länsstyrelsen, tfn 063-14 60 00.