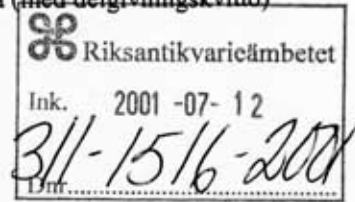




Enligt sändlista (med delgivningskvitto)



Byggnadsminnesförklaring av boningshus inom fastigheten  
Västgård 1:1, Kalls sn, Åre kn

BESLUT

Länsstyrelsen förklarar, med stöd av 3 kap 1 § lagen (SFS 1988:950) om kulturminnen m.m. (kulturminneslagen), boningshus inom fastigheten Västgård 1:1, Kalls socken, Åre kommun, för byggnadsminne.

SKYDDSBESTÄMMELSER

I skyddsområdet ingår del av fastigheten Västgård 1:1 (se markerat område på Situationsplan).

1. Huvudbyggnaden får inte rivas, flyttas, byggas om, till, eller på annat sätt förändras till sin exteriör.
2. Ändring av rumsindelning, eller åtgärder som innebär ingrepp i bärande stomme, får inte göras i huvudbyggnaden med undantag för utrymmet mellan de gröna och rosa rummen (se Planritning, övre våning).
3. Ingrepp i, eller ändring av fast inredning får inte göras i huvudbyggnaden, med undantag för de med kryss markerade delarna (se Planritningar). Till fast inredning hör bl.a. golv, tak, dörrar, dörr- och fönsterfoder och eldstäder. Befintliga ytskikt, såsom tak- och väggmålningar och linoleummattor, får inte borttagas, övertäckas eller på annat sätt förändras.
4. Huvudbyggnaden skall underhållas så att den inte förfaller. Vård- och underhållsarbeten skall utföras med sådana material och metoder att det kulturhistoriska värdet inte minskar.
5. Skyddsområdet skall hållas i sådant skick att byggnadsminnets utseende och karaktär inte förvanskas. Inom skyddsområdet får ytterligare byggnader eller andra fasta anordningar inte uppföras.

Länsstyrelsen och Jämtlands läns museum lämnar råd och anvisningar i fråga om vård och underhåll.



Om ändring av byggnadsminnet i strid med skyddsbestämmelserna anses nödvändig, kan Länsstyrelsen enligt 3 kap 14 § lagen (1988:950) om kulturminnen m.m. (kulturminneslagen) meddela tillstånd till detta.

#### ÄRENDETS BAKGRUND

Frågan om byggnadsminnesförklaring av Västgård väcktes den 9 december 1986 av fastighetsägaren Olle Alexandersson. Länsstyrelsen underrättade omgående Inskrivningsmyndigheten.

Arkitekt Ulf Alexandersson upprättade ritningar över huvudbyggnaden 1986 i samband med viss ombyggnad. Några originalritningar finns bevarade hos fastighetsägaren.

Förslag till byggnadsminnesförklaring sändes första gången ut på remiss den 1 december 1999. Från fastighetsägarna inkom synpunkten att erforderliga vård- och underhållsarbeten måste ställas i relation till möjlighet att få statsbidrag för antikvariska överkostnader. Länsstyrelsen har sedan dess beviljat fastighetsägarna ett ekonomiskt bidrag till restaurering av yttertak och veranda (dnr 222-4719-01).

Under den andra remissomgången har synpunkten framförts att de två små rummen mellan de s.k. gröna och rosa rummen sannolikt kommer att bli föremål för viss ombyggnad inför installation av wc/dusch. Idag finns tvättställ här. Länsstyrelsen gör bedömningen att mest rationellt är att inte låta de båda rummen omfattas av skyddsbestämmelserna (se bilaga).

I övrigt har inga synpunkter på förslaget om byggnadsminnesförklaring framförts.

#### BESKRIVNING OCH HISTORIK

Bondgårdens huvudbyggnad uppfördes 1901 efter ritningar av Carl Lignell. Byggmästare var enligt uppgift Christen Andersson från Björnänge. Ägare till gården var en av Kallbygdens rikaste män, Olof Alexandersson, som skapat sin förmögenhet genom främst skogs- och fastighetsaffärer. Alexandersson hade ett stort intresse för att utveckla skogsbruket och var en av delägarna i den linbana som byggdes 1915 vid Anjan för virkestransport till Norge. Olof Alexandersson var också en föregångare inom travsporten i Jämtland och en välkänd person i hästkretsar.

Huvudbyggnaden är ett timrat hus uppfört i två hela våningar med delvis inredd vind. Fasaden är täckt av panel i en ljusgul nyans med detaljer i mörkare gult. Byggnaden har en stor veranda och balkong åt både norr och söder mellan de båda utskjutande sidopartierna.



Taket är sedan 1938 täckt med tegel med den ursprungliga takplåten bevarad under tegelpannorna. Sommaren 2001 återställs det falsade plåttaket. På husets norrsida finns en trädgård, som tidigare inramades av hägg-, rönn- och granhäckar. Kring huset fanns björkhäckar. I trädgården har grusgångar tidigare varit anlagda i rundlar.

Det påkostade boningshuset är inte helt symmetriskt uppbyggt, men har i princip en sexdelad plan. Flera interiörer är rikt utsmyckade med bl.a. vägg- och takmålningar i jugendstil, deuxbattangdörrar och exklusiva kakelugnar. Delar av den ursprungliga lösa inredningen finns kvar, t.ex. möbler med specialvävt tyg och matchande draperier.

I övervåningens salong finns husets mest anmärkningsvärda interiör. Väggarna är prydda med målningar på spänd papp, utförda av Berndt Andersson omkring 1902. Målningarna visar elva egendomar i Kallbygden som ägdes av Olof Alexandersson. I centrum finns *Västgård* med, förutom huvudbyggnaden, bl.a. ett reveterat timmerhus, som är gårdens äldre huvudbyggnad. Huset revs omkring 1950. I förgrunden finns det gamla stallet och i fonden ett lusthus. Sedan följer *Hamborg*, därefter *Västgårdsvallen*, en fäbodvall som tillhörde Västgård, en gård i *Järpen* (mitt emot nuvarande Lundhags), torpet *Bränna*, sedan *Kallsedet*, som tillhörde Gråsjön. Därefter följer *Grötom*, som ännu hör till Västgård, "*Torpet*", *Kalls gästgiveri*, byn *Gråsjön* och sist gården *Sundet*. Tidigare var enligt uppgift väggarna i flera rum pappspända med tapeter. Sannolikt var väggarna i kök, trapphus m.m. klädda med pärlspontpanel.

Husets arkitekt, Carl Lignell, var egentligen bankdirektör men spelade en stor roll i Östersund med omnejd under första hälften av 1900-talet. Han hade flera kommunala förtroendeuppdrag, bl.a. som ledamot i byggnadskommittén för rådhuset där han var mycket aktiv. Lignell var med om att grunda föreningen Jämtslöjd och starkt engagerad i planeringen och uppbyggandet av Jamtli. Han ansvarade för flera ombyggnadsarbeten i staden och ritade även några hus själv, bl.a. restaurang Hov.

Ett av Lignells många intressen vid sidan av byggnadskonst var hästsport. Han var med om att bilda Norrlands Fältrittklubb och var aktiv i Jämtlands Travkörningssällskap. Det är sannolikt att Carl Lignell och Olof Alexandersson kom i kontakt med varandra genom det gemensamma intresset för hästar. Byggmästare Christen Andersson var under en period en av Västjämtdlands mest anlitade byggmästare och ansvarade bl.a. för byggandet av jaktvillorna i Visjön och Medstugan. Huvudbyggnaden på Västgård ger med sin utformning associationer till de många jaktvillorna i närheten. Olof Alexandersson umgicks i samma kretsar som jaktvillornas



bygggherrar och gästades enligt uppgift av Prins Carl på ripjakt. Han lär då ha bott i det s.k. Gröna rummet (se Planritning).

Boningshuset har moderniserats och byggts om något till sin interiör på senare år. Den mest betydande förändringen exteriört genomfördes omkring 1960 då verandan på husets framsida byggdes om. Den var tidigare lika den på husets baksida. Tidigare fanns två små balkonger på respektive gavel. Förutom jord- och skogsbruk har gården med boningshuset använts för turistisk verksamhet med stuguthyrning, lägerskolor m.m.

Västgård är ett levande jordbruk och är alltjämt i släkten Alexanderssons ägo.

#### MOTIVERING

Huvudbyggnaden på Västgård är ett stort och påkostat boningshus, som uttrycker ett borgerligt välstånd grundat på bl.a. stora skogstillgångar i Västjämtland. Byggnadens utförande anknyter till de stora jaktvillorna som uppfördes i trakten vid samma tid. De välbevarade målningarna över byggherrens fastigheter är av särskilt stort kulturhistoriskt värde och understryker dennes stora inflytande i byden.

Västgård ingår i riksintresse för kulturmiljövården, Z 28 Kallbygden.

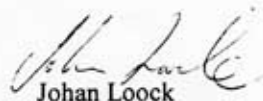
Västgårds huvudbyggnad har ett byggnadshistoriskt och ett samhällshistoriskt värde som gör den synnerligen märklig. Byggnaden uppfyller därmed kulturminneslagens krav för byggnadsminnesförklaring.

#### ÖVERKLAGANDE

Detta beslut kan överklagas hos Länsrätten i Jämtlands län, se bilaga (Formulär F4).

I den slutliga handläggningen av ärendet har länsantikvarie Kjell-Åke Aronsson och förste länsassessor Erik Berglund deltagit.

  
Bo Wallskog  
tf landshövding

  
Johan Loock  
antikvarie



Bilagor:

Foton  
Situationsplan  
Fasadritning (år 1900)  
Planritning, bv  
Planritning, öv  
Planritning, vind  
Blankett för överklagande (Formulär F4)

**Sändlista**

Med delgivningskvitto:

Riksantikvarieämbetet  
Box 5405  
114 84 Stockholm

Jämtlands läns museum  
Box 709  
831 28 Östersund

Åre kommun  
Miljö- och byggnämnden  
Box 201  
830 05 Järpen

För kännedom:

Åre kommun  
Kultur och fritid  
Box 79  
830 05 Järpen



Länsstyrelsen  
Jämtlands län

Med laga kraft-bevis (en månad efter beslutsdatum):

Lantmäterimyndigheten Jämtlands län  
Fastighetsregistret  
Box 366  
831 25 Östersund

Lantmäterimyndigheten Jämtlands län  
Östersundskontoret  
Box 366  
831 25 Östersund

## BILAGOR

### Foton



Västgårds huvudbyggnad



Salong, övre våning

Foto: Länsstyrelsen, Johan Loock 1999.

# Västgård

Situationsplan

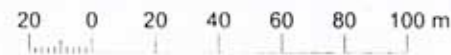


x = 7042962  
y = 1370952

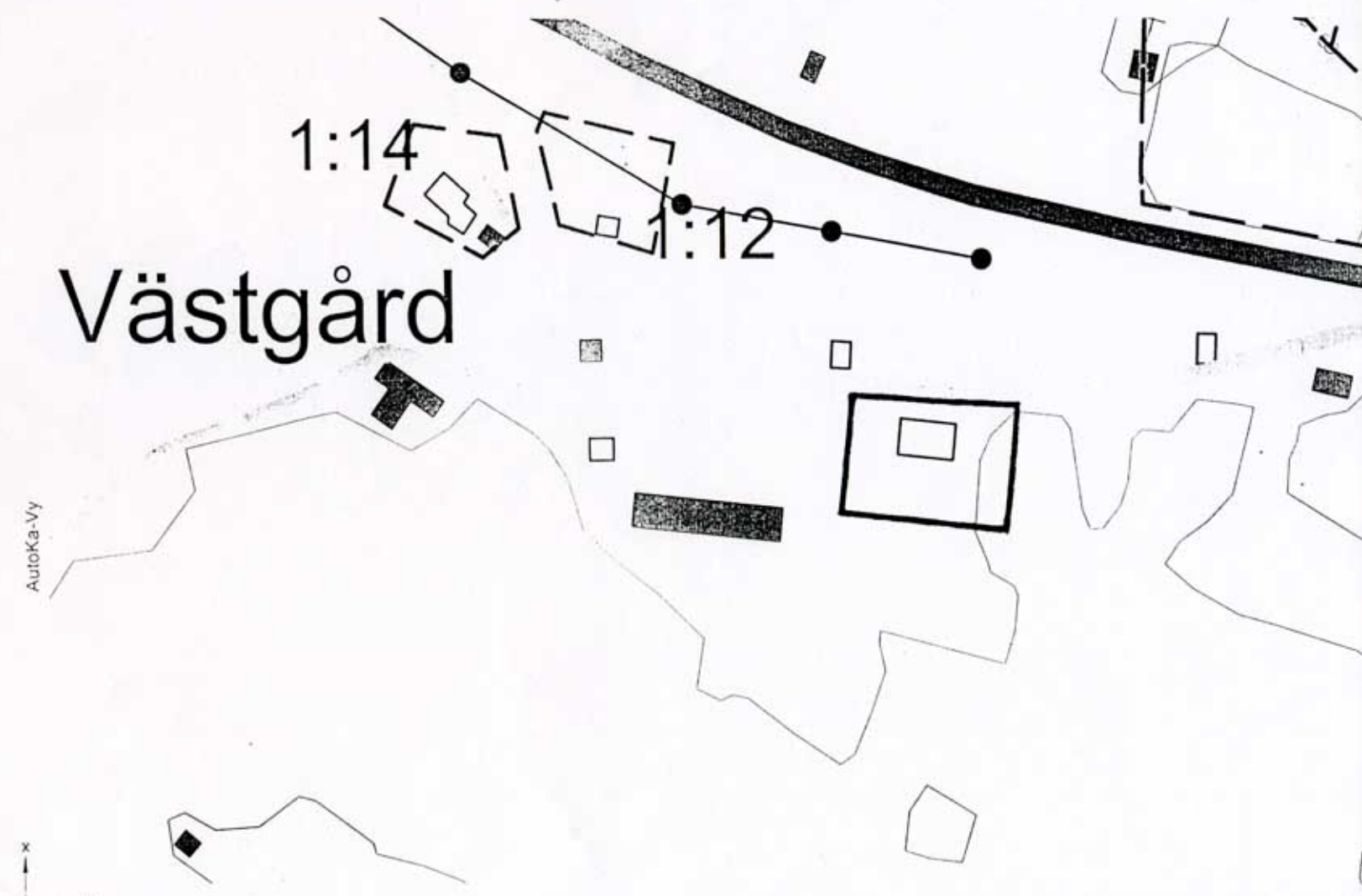
AutoKa-Vy

1:14

1:12



Skala 1:2000

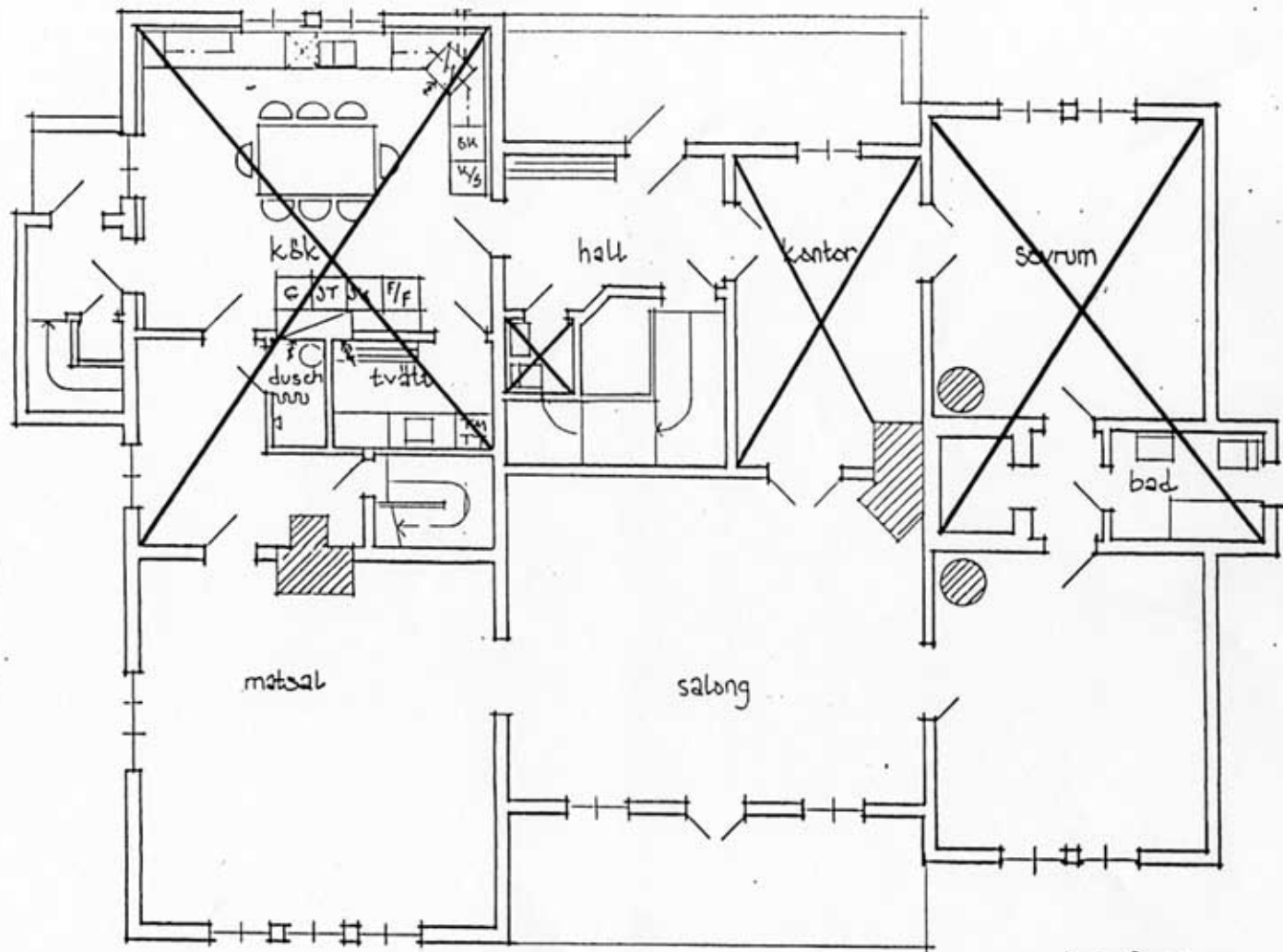




Fasadritning (år 1900)



Planritning, bottenvåning  
(de med kryss markerade delarna omfattas inte av skyddsbestämmelserna, punkt 3 (fast inredning))



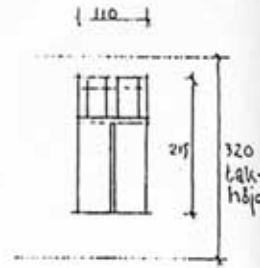
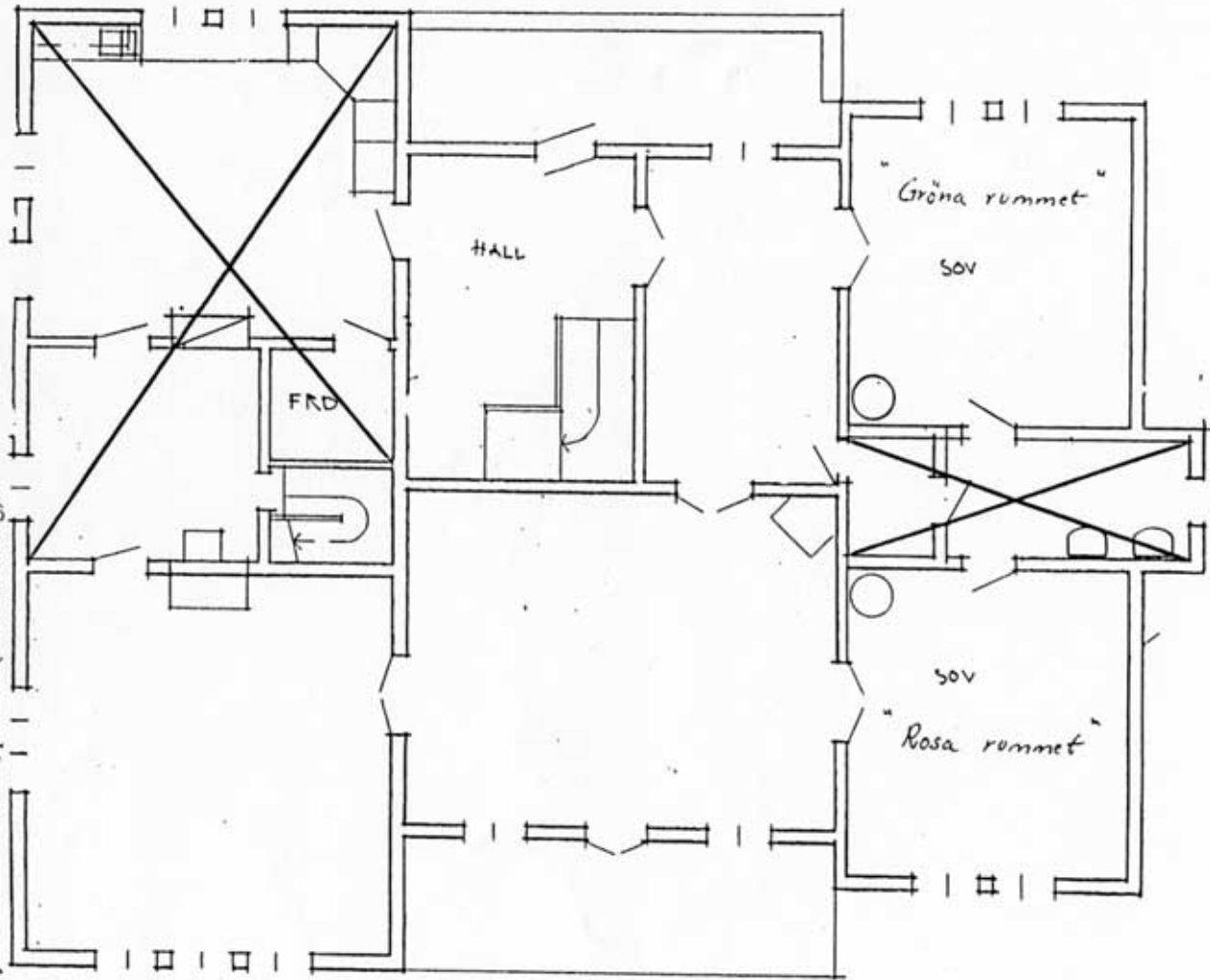
västgård 1:1,2:1

ombyggnad  
bottenplan

1:100 860627

11/11/2006 10:00

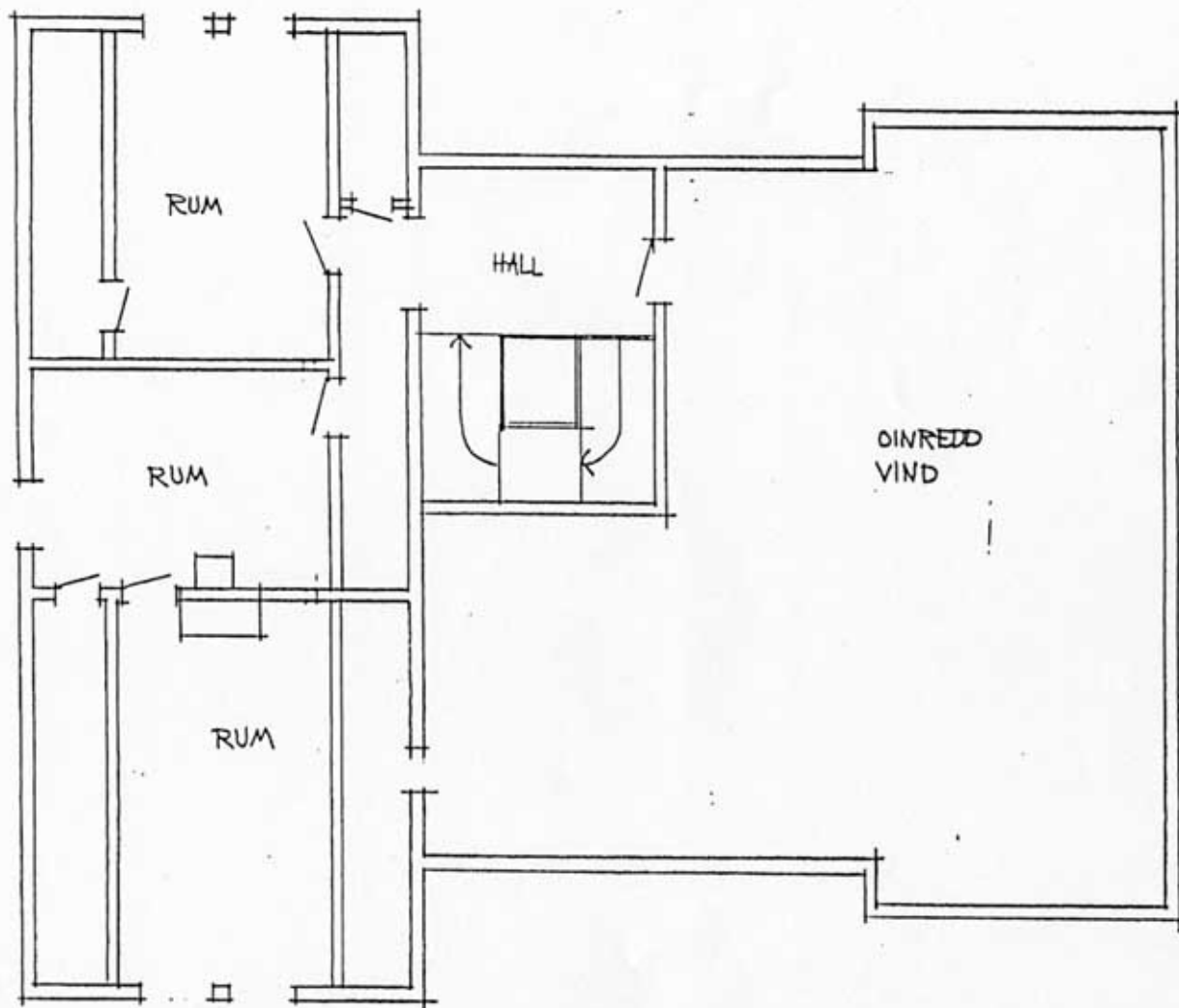
Planritning, övre våning  
(de med kryss markerade delarna omfattas inte av skyddsbestämmelserna, punkt 3 (fast inredning)) Utrymmet mellan gröna och rosa rummen omfattas inte heller av skyddsbestämmelserna, punkt 2 (rumsindelning).



obs  
Endast utrymmet mellan sovrummen som är uppmätt

VÄSTGÅRD 1:1  
UPPMÄTNING  
ÖVRE VÅNING  
1:100 010527  
LspA

Placering\_vind



VÄSTGÅRD 1:1

UPPMÄTNING  
31E VÅNING

SKALA 1:100  
26.07.08 LA