

Byggnadsminnesförklaring av f.d. arbetarbostäder m.m. inom fastigheten Svansta 1:5, Undersåkers sn, Åre kn

BESLUT

Länsstyrelsen förklarar, med stöd av 3 kap 1§ kulturminneslagen, f.d. arbetarbostäder m.m. inom fastigheten Svansta 1:5 i Undersåkers socken, Åre kommun, för byggnadsminne.

BAKGRUND

Frågan om byggnadsminnesförklaring väcktes av den 31 januari 1990. Länsstyrelsen underrättade omgående Inskrivningsmyndigheten.

I samband med en nyligen genomförd renovering av arbetarbostäderna och inför byggnadsminnesförklaring har Länsmuseum och Länsstyrelsen genomfört dokumentation och uppmätning av arbetarbostäderna med tillhörande tomtområde.

Förslag till skyddsföreskrifter sändes ut på remiss den 26 maj 1999. Inga invändningar mot byggnadsminnesförklaring har framkommit.

BESKRIVNING OCH HISTORIK

De f.d. arbetarbostäderna, även kallade "Paulsenska huset" och "Går'n på Tossön", uppfördes omkring 1860. Huset innehåller fyra lägenheter som ursprungligen beboddes av arbetare vid Husåsågen.

Arbetarbostäderna (1) (se Situationsplan) är en byggnad uppförd i två våningar. Huset är byggt i två timrade stommar med ett mittparti och ett trapphus av resvirke. Fasaden är klädd med panel och målad med falu rödfärg med vita dörr- och fönsteromfattningar. Byggnaden är täckt med ett flackt sadeltak.

Husets fyra lägenheter bestod ursprungligen av vardera 3 rum och kök. En lägenhet är sedan länge ombyggd till två rum och kök (se Planritning). Lägenheterna har till stor del bevarad inredning, som panel, järnspisar, kaminer m.m. Intill bostadshuset finns en



förrådslänga (2) med sju förråd. Till gården hör också en matkällare (3) och ett torrdass (4).

När sågen i början av 1900-talet flyttade sin verksamhet till Pilgrimstad, såldes området med bl.a. arbetarbostäder till inspektör Hans Paulsen vid Huså bruk. Fram tills för några år sedan användes huset för boende, bl.a. för familjer med anknytning till den numera nedlagda sulfitfabriken i Järpen.

Idag ägs arbetarbostäderna av Arbetarhistoriska föreningen Tossön, som under 1990-talet genomfört restaurering av byggnaden. Lägenheternas inredning från första hälften av 1900-talet har tagits till vara och delvis återskapats. En toalett har installerats och ett kök har fått modern köksinredning. Byggnaden används bl.a. för sammanträden och kursverksamhet.

## MOTIVERING

Arbetarbostäderna är välbevarade både till sin exteriör och interiör och minner om den tidiga industrialiseringen i Jämtland. Av den engångs blomstrande sågverksepoken på Tossön finns idag bara arbetarbostäderna med tillhörande förråd, matkällare och torrdass kvar.

## SKYDDSFÖRESKRIFTER

Skyddsområdet omfattar del av fastigheten Svensta 1:5 (se markerat område på Fastighetskarta).

1. Byggnaderna nr 1-4 (se Situationsplan) får inte rivras, flyttas, byggas om, till eller förändras till sin exteriör.
2. Ändring av arbetarbostädernas (1) rumsindelning, eller åtgärder som innebär ingrepp i bärande stomme, får inte göras.
3. I arbetarbostäderna får inte ingrepp i eller ändring av fast inredning göras. Undantag är toaletterummet, d.v.s. det med kryss markerade rummet (se Planritning). I köket (se Planritning) omfattas inte den på 1990-talet insatta köksinredningen av skyddsföreskrifterna. Till fast inredning hör bl.a. golv, tak, lister, paneler, dörrar, dörr- och fönsterfoder och eldstäder.
4. Byggnaderna nr 1-4 skall underhållas så att de inte förfaller. Vård- och underhållsarbeten skall utföras med sådana material och metoder att det kulturhistoriska värdet inte minskar. Länsstyrelsen lämnar råd och anvisningar i fråga om vård och underhåll.
5. Skyddsområdet skall hållas i sådant skick att byggnadsminnets utseende och karaktär inte förvanskas. Inom skyddsområdet får ytterligare byggnader eller andra fasta anordningar inte uppföras.



Om ändring av byggnadsminnet i strid med skyddsföreskrifterna anses nödvändig, kan Länsstyrelsen enligt regler i 3 kap 14 § kulturminneslagen meddela tillstånd till detta.

#### ÖVERKLAGANDE

Detta beslut kan överklagas hos Länsrätten i Jämtlands län, se bilaga (Formulär F4).

I den slutliga handläggningen av ärendet har förste länsassessor Erik Berglund deltagit.

Uno Svaleryd  
länsråd

Johan Loock  
antikvarie

#### Bilagor:

Situationsplan  
Planritning  
Fastighetskarta  
Blankett för överklagan, F4

#### Sändlista:

Riksantikvarieämbetet  
Box 5405  
114 84 Stockholm

Jämtlands läns museum  
Box 709  
831 28 Östersund

Lantmäterimyndigheten Jämtlands län,  
Fastighetsregistret  
Box 366  
831 25 Östersund

Lantmäterimyndigheten Jämtlands län,  
Östersundskontoret  
Box 366  
831 25 Östersund

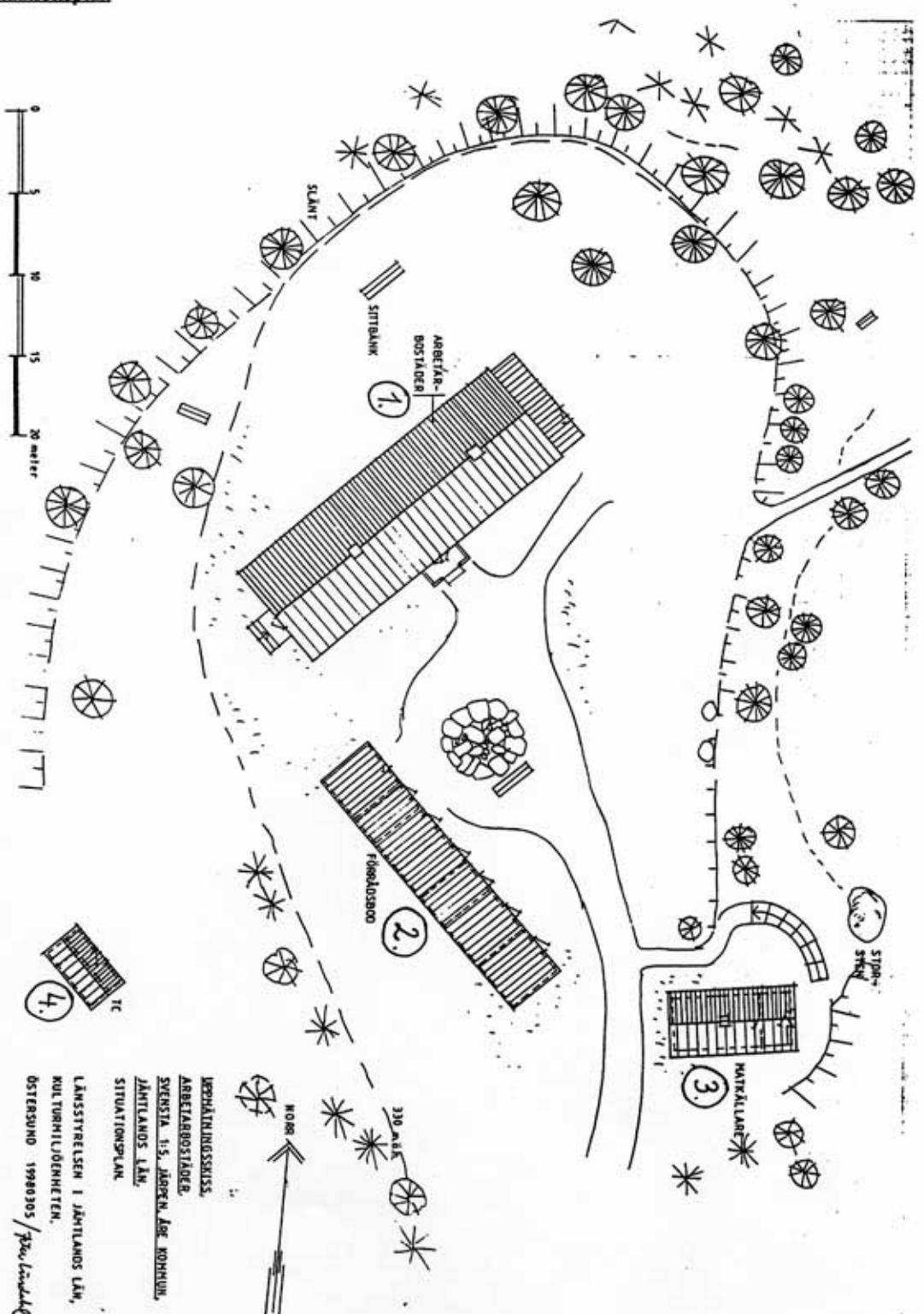
Östersunds Tingsrätt,  
Inskrivningsavdelningen  
Box 708  
831 28 Östersund

Åre kommun,  
Miljö- och byggnämnden  
Box 201  
830 05 Järpen

Åre kommun,  
Kultur och fritid  
Box 79  
830 05 Järpen

Arbetshistoriska föreningen Tossön  
Box 47  
830 05 Järpen

**BILAGOR:**  
**Situationsplan**

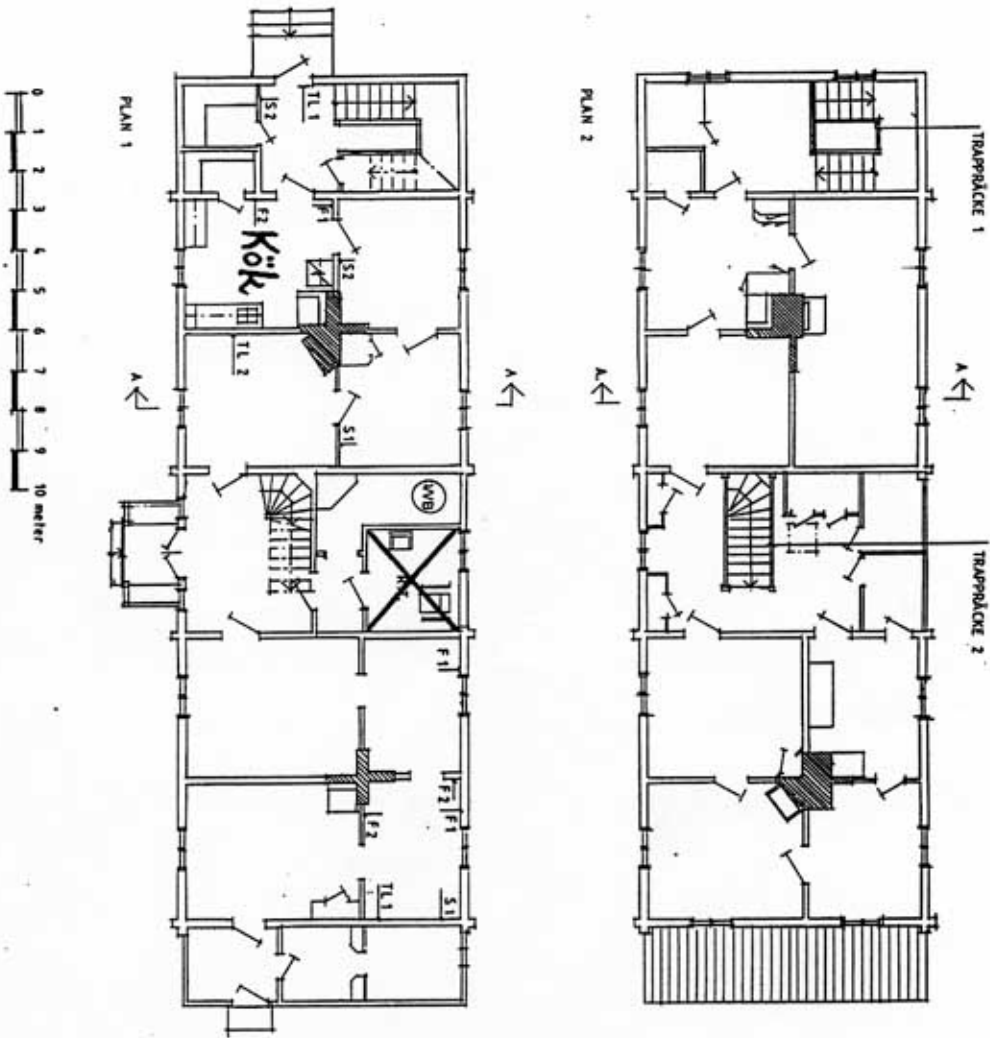


BEPHÄLNINGSKRUSS,  
 ARBETARBOSTÄDER,  
 SVENSKA 1:5, JÄRREN, ÅRE KÖPHUEN,  
 JÄMTLANDS LÄN,  
 SITUATIONSPLAN  
 LÄNSSTYRELSEN I JÄMTLANDS LÄN,  
 KULTURMILJÖENHETEN,  
 ÖSTERSUND 1980305 / *Åke Lindberg*

# Planritning

Kryssmarkerat rum omfattas inte av skyddsföreskrifterna.

I "kök" omfattas inte den på 1990-talet insatta köksinredningen av skyddsföreskrifterna.

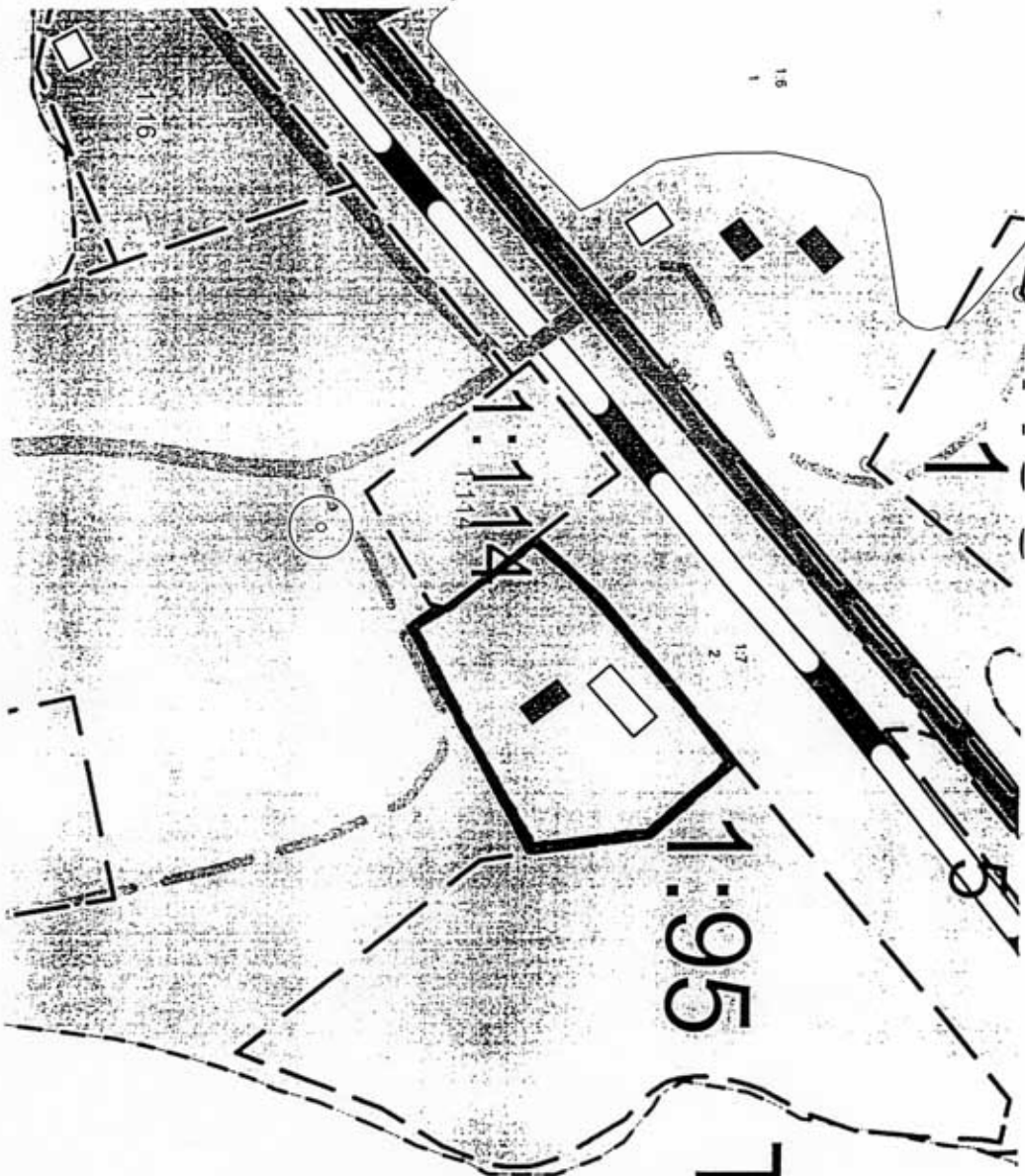


UPPRÄTNINGSSKISS,  
ARBETARBOSTÄDER,  
SYENKTA 1:5, JÄPPEH, ÅRE KONNUN,  
JÄMTLANDS LÄN,  
PLANER ÖVERSIKT.  
LÄNSSTYRELSEN I JÄMTLANDS LÄN,  
KULTURHILFENHETEN,  
ÖSTERSUND 19980305/*Rena Lindvall*

Fastighetskarta

AutoKa-Vy

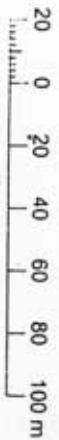
x = 7027813  
y = 1381835



1:95

Tossön

Liten



Skala 1:2000