



L 1122

1993-01-21

221-290-89

Delgivningskvitto

Bikage

Enligt länsstyrelsens diarium
har beslutet inte överklagats.
Datum 1993-02-22
Registratör/Sign *EN*

Riksantikvarieämbetet och
Statens historiska museer

Ink. 1993-03-08

Dnr: 459/93

Byggnadsminnesförklaring av Augerums gård, nya herrgården även kallad "Stora hus", samt parkanläggningen på del av fastigheten Augerum 1:21 i Augerums socken, Karlskrona kommun

Beslut

Länsstyrelsen förklarar, med stöd av 3 kap 1 § lagen (SFS 1988:950) om kulturminnen m m Augerums gård, nya herrgården även kallad "Stora hus", samt parkanläggningen på del av fastigheten Augerum 1:21 i Augerums socken, Karlskrona kommun, för byggnadsminne. Avgränsningen av byggnadsminnet har markerats på bifogad karta, bil. 2.

Föreskrifter

Länsstyrelsen meddelar enligt 3 kap 2 § samma lag följande skyddsföreskrifter.

1. Byggnaden, "Stora hus" får ej utan länsstyrelsens tillstånd flyttas, rivs eller till sitt yttre byggas om eller förändras.
2. För byggnaden "Stora hus" får ej interiören utan länsstyrelsens tillstånd byggas om eller förändras. Undantag gäller interiören i de nyligen moderniserade bostadsutrymmen i västra delen av byggnaden. Avgränsning, se bifogad planritning, bilaga 3.
3. Ägaren skall sörja för att byggnaden får för sitt bestånd löpande underhåll.
4. Parkanläggningen får ej genomgripande förändras genom nybyggnation eller trädfällning utan länsstyrelsens tillstånd. Vården av parkanläggning skall regleras av ett vårdprogram som godkänts av fastighetsägaren och länsstyrelsen.

Länsstyrelsen lämnar på begäran råd och anvisningar i fråga om underhåll av byggnaden.



Enligt 3 kap 21 § lagen om kulturminnen m m gäller beslutet om byggnadsminnesförklaring omedelbart även om det överklagas.

Redogörelse för ärendet m m.

Fråga om byggnadsminnesförklaring av Augerums herrgård samt parkanläggningen i Augerum har väckts den 21 februari 1977.

Ni har i egenskap av fastighetens ägare medgivit byggnadsminnesförklaring.

Byggnadsnämnden har i beslut, daterat 10 december 1992, tillstyrkt byggnadsminnesförklaring.

Riksantikvarieämbetet har den 16 december 1992 tillstyrkt byggnadsminnesförklaring.

Samråd har skett med Blekinge läns museum.

Motivering m m

Historik

Herrgårdsbyggnaden ("Stora hus") är uppförd i stram och sparsmakad senklassicism med ett anspråkslöst och symmetriskt fasaduttryck. Byggnadens storlek och proportioner vittnar om en burgen monumentalitet. Upphovsmannen har arbetat med raka former utan dekorelement. De klassiska motiven byggs upp med olika material i enkla kombinationer. Horisontellt burna linjer är utförda i oljemålat trä medan fasadytorna består av en enkel, slät puts. Sockelgesimsen är markerad med en enkel bräda medan kranjesimsen består av en kraftig hålkäl med en nedre rundstav och en övre tunn platta, hörnkedjorna bär lätt den kraftiga gesimsen utan att rubba harmonien. Tydligast är detta markerat i sydfasadens breda frontespis med sitt renodlade tempelmotiv. Norrfasaden med sin låga stenfot har försetts med parställda entréer, som - till skillnad från den övriga byggnaden - är rikt detaljerade med doriska pilastrar och en flerskuren konvex gesims med kort språng. Omfattningen reser sig en bit över döbattangdörrarna och ger utrymme till ett smalt blyspröjsat fönster.

Byggnaden är troligen ritad av en arkitekt. Byggnadsritningen är emellertid odaterad och osignerad och det finns inget som tyder på att den är ritad exklusivt för Augerum. En snarlik herrgårdsbyggnad finns på Bubbetorps gård väster om Augerum. Förebilden till denna herrgårdstyp återfinns bl a från F Bloms och O Tempelmans bostadshus.

Byggnadstekniken är enkla, timrade väggar med laxknutar på en låg råhuggen stensockel. Fasaderna är reveterade i en jämnt riven kalkputs. Fönsteromfattningarna är slätputsade och avfärgade i ljusare nyans. Fönstren är enkla sex-lufts med nedre lufter med smal spröjs, i en del



fall i bly. En del fönster har ersatts med nytillverkade och har då en något kraftigare spröjsning. En hel del rutor är i mycket gammalt glas, särskilt på nordfasaden. Hela huset har källare som är delvis ingrävd mot norr. Väggarna är väl tilltagna i råhuggen sten med inslag av tegel. Mot västgaveln finns en stensatt ramp. Denna har troligen fortsatt på utsidan och är i dag ersatt med en kort, stensatt trappa. Källaren är uppdelad på flera mindre utrymmen med bl a matkällare och potatiskällare. Det östligaste källarrummet har ett kraftigt valv. Ett par av rummen har stensatt golv.

Verandan på sydfasaden byggdes 1913-14. År 1980 byggdes den om, varvid taket togs bort.

Trädgårds- och parkanläggningarna

Den äldsta trädgårdsanläggningen härstammar från amiralitetsapotekare J E Ferbers stora nyttoträdgård som finns beskriven i Ferbers arbete "Hortus Agerumensis" (1739). Hur anläggningen gestaltats kan anas genom de äldre rester av avenboksalléer som genomkorsar den nuvarande trädgården. Ferbers anläggning var med all säkerhet en strikt uppdelad, vetenskaplig trädgård med kvartersindelningar.

Trädgårdsanläggningen utvidgades i slutet av 1700-talet av amiralitetsproviantmästare Carl Schweder. Den stora förändringen kommer vid mitten av 1800-talet då stora delar av trädgårdsanläggningen omvandlades till en engelsk park med inslag av nyttoträdgårdar i öster. Den engelska parken är till sin huvusakliga struktur bevarad som ett lövskogsområde med träd av ansevärda dimensioner och starkt inslag av främmande lövträd.

Längs de allmänna vägarna finns relativt välbevarade, enkla alléer.

Augerums herrgård är ett mycket välbevarat exempel på en högre ståndsmiljö med förankring i såväl stadskultur som i en mer agrar kultur. Nya herrgårdens interiör är i stort orörd sedan 1800-talets mitt och är med sin starka prägel av empire av stort miljö- och arkitekturhistoriskt värde. En utförlig dokumentation med historik och ägarlängd har på länsstyrelsens uppdrag utförts av Blekinge läns museum, se bilaga 4. Av denna framgår att anläggningen även har ett betydande lokalhistoriskt värde.

Mot bakgrund av det anförda finner länsstyrelsen byggnaden och parkanläggningen på Augerums gård vara synnerligen märkliga vilket motiverar byggnadsminnesförklaring.

Överklagande

Detta beslut kan överklagas hos kammarrätten, se bilaga 1.



I detta ärende har deltagit länsantikvarie Leifh Stenholm, beslutande, förste länsassessor Staffan Dahlberg, länsarkitekt Georg Vass samt byråsekreterare Mitzi Mattsson, föredragande.


Leifh Stenholm


Mitzi Mattsson

Bil:

- Bilaga 1. Hur man överklagar
- Bilaga 2. Utdrag ur ek karta nr 3568, avgränsning
- Bilaga 3. Planritning
- Bilaga 4. Dokumentation med historik och ägarlängd
- Bilaga 5. Kop av fotografi

Kopia av beslut + bil 2,3 och 5 till:

Riksantikvarieämbetet + Bil 1 och 4. Delgivningskvitto
Blekinge läns museum
Mikael von Koch, Svalvägen 5, 181 40 Lidingö
Adm service (press)
Registret
Exp naturresurs/plan
Länsantikvarien 2 ex
Akten

Kopia med laga kraft till:

Inskrivningsmyndigheten vid Karlskrona Tingsrätt
Byggnadsnämnden i Karlskrona
Riksantikvarieämbetet
Blekinge Östra lantmäteridistrikt

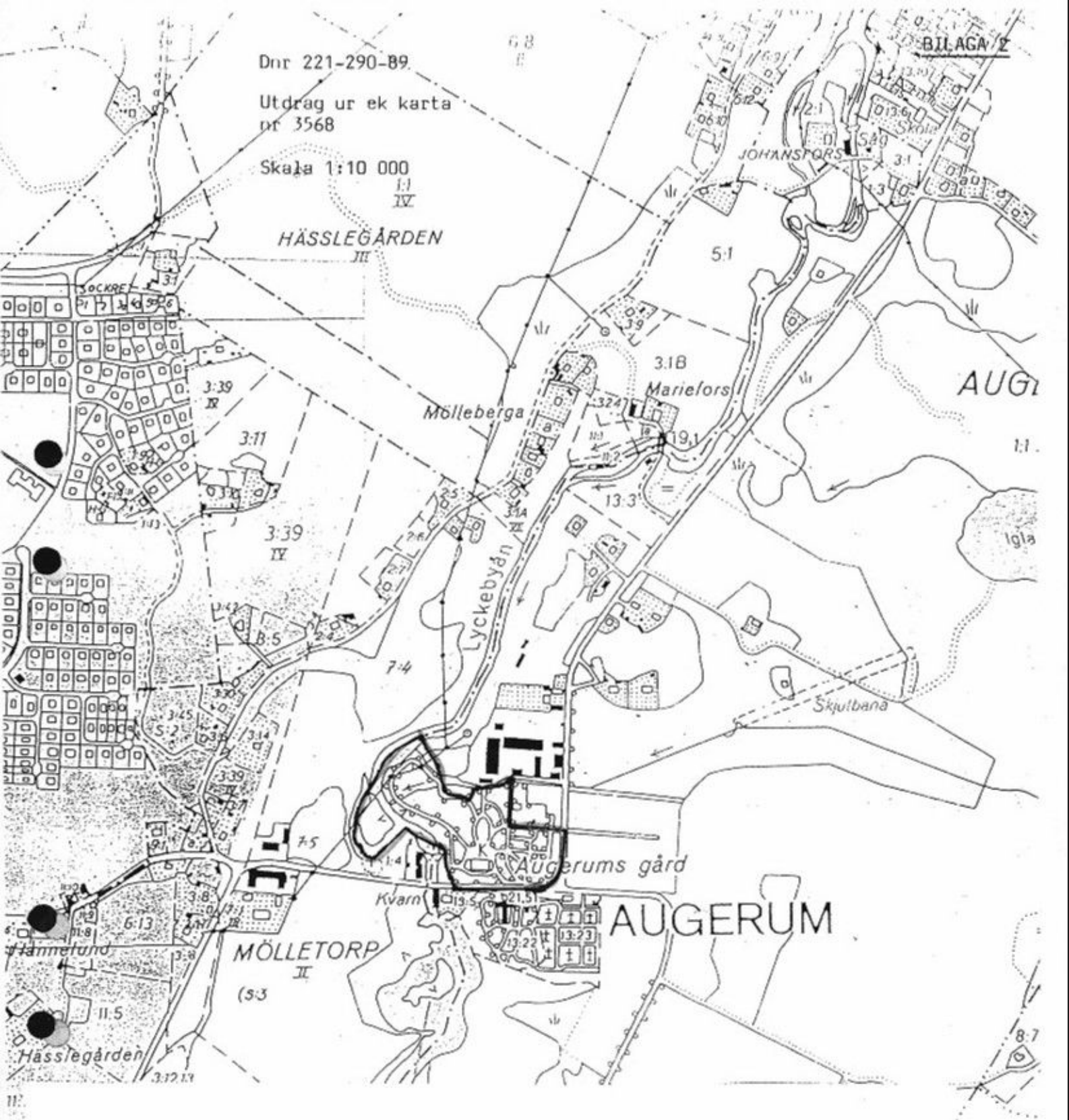
Kopia för kännedom till:

Landshövdingen
Länsrådet

Dnr 221-290-89.

Utdrag ur ek karta nr 3568

Skala 1:10 000
1:1
IV



SKALA

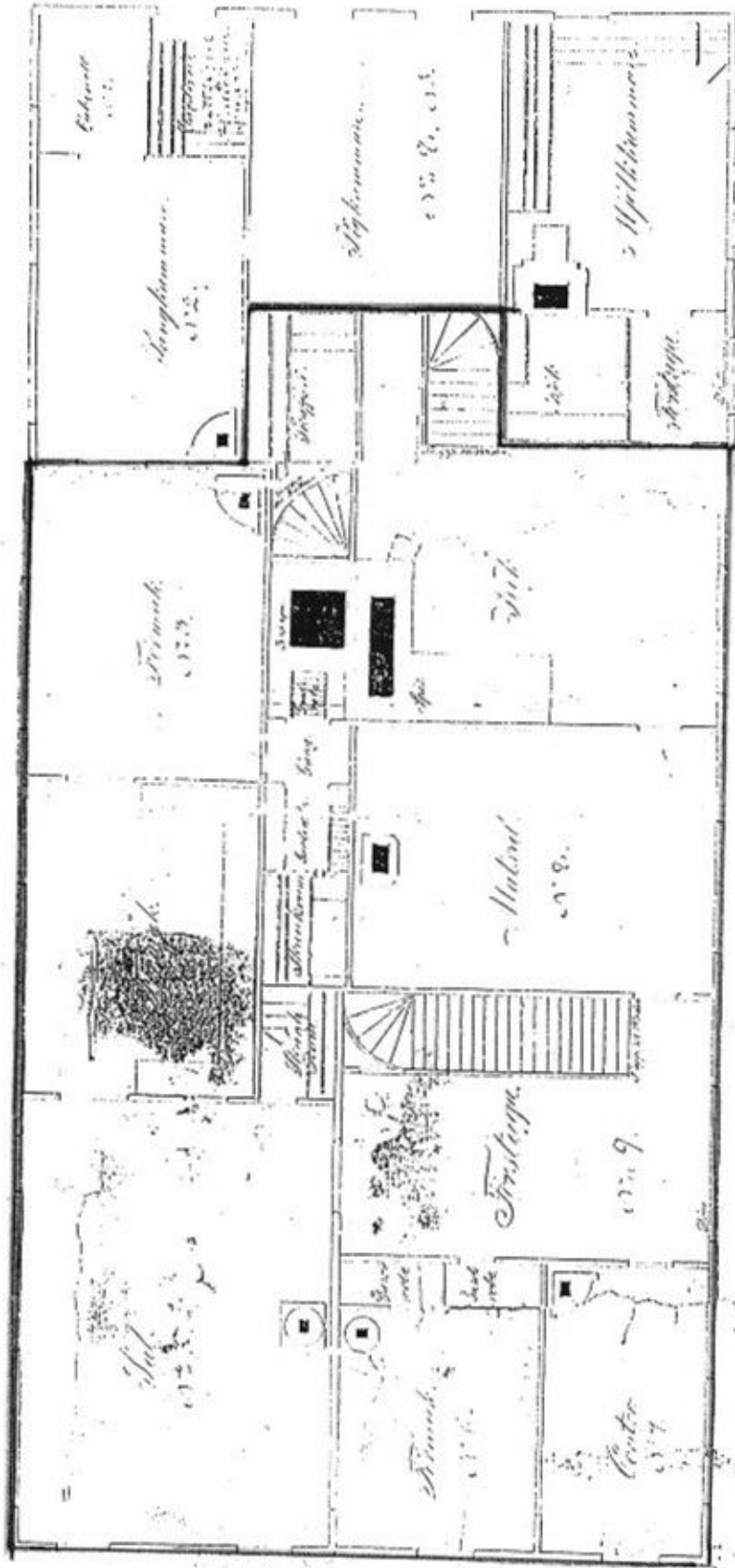


Steklat

11:
11.
9
3

Handwritten notes and scribbles at the bottom left of the page.

Plan of Acha Havnigen.



Nya herrgården (övre bilden)

Västgavel Nya herrgården (nedre bilden)

