




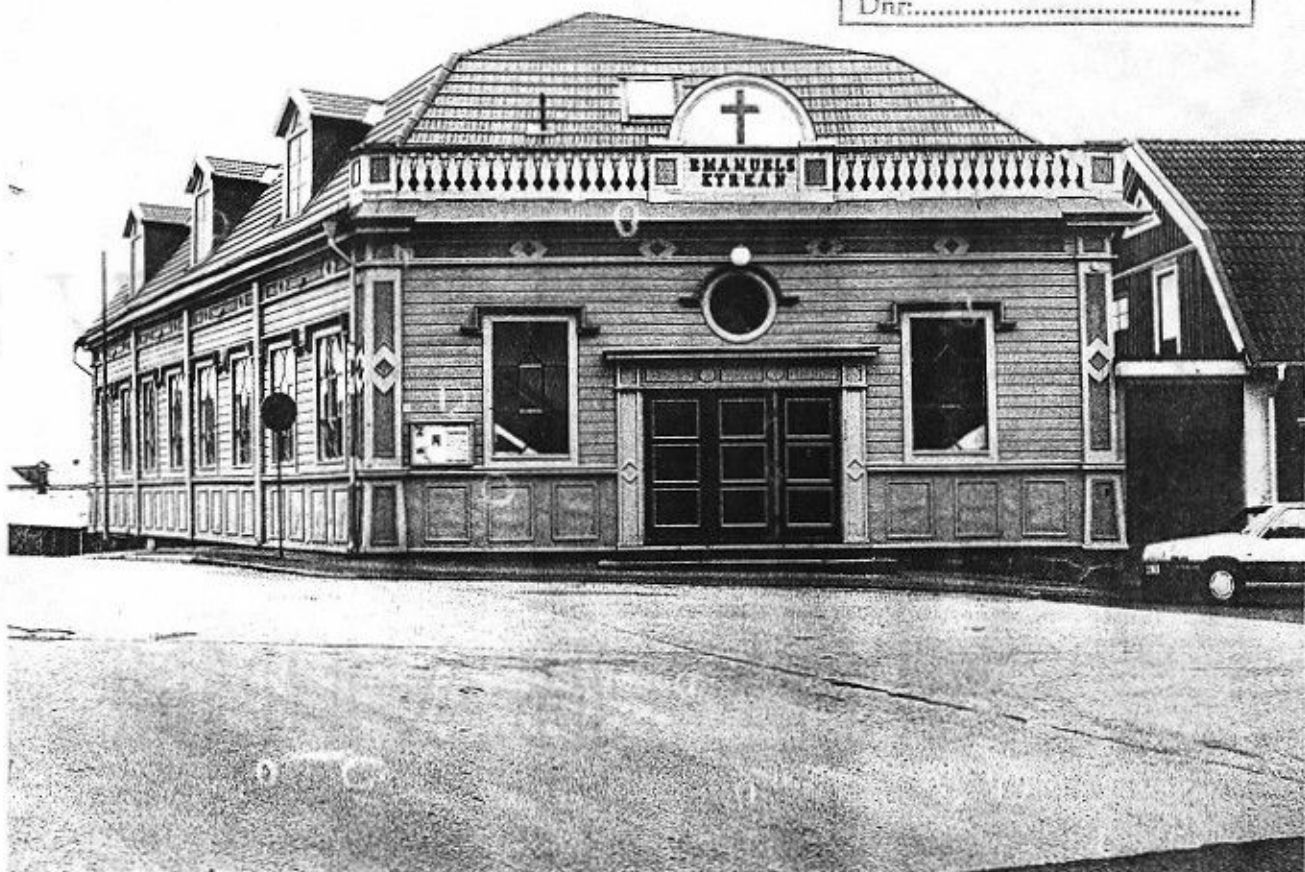
BESLUT

om byggnadsminnesförklaring

 Riksentiska museer och
Statens historiska museer

Ink. 1992 -11- 17

Dnr:.....



Metodistkyrkan, även kallad
Emanuelskyrkan, del av fastig-
heten tomten nr 25 i kvarteret
Dockan, Karlskrona kommun.



Enligt länsstyrelsens diarium
har beslutet inte överklagats.
Datum 1992-11-13
Registratör/Sign *[Signature]*

**Byggnadsminnesförklaring av Metodistkyrkan, del
av fastigheten tomten nr 25 i kvarteret Dockan
i Karlskrona**

Beslut

Länsstyrelsen förklarar, med stöd av 3 kap 1 § lagen (SFS 1988:950) om kulturminnen m m Metodistkyrkan, även kallad Emanuelskyrkan, del av fastigheten tomten nr 25 i kvarteret Dockan i Karlskrona för byggnadsminne. Avgränsningen av byggnadsminnet har med röd färg markerats på bifogad karta, bil 2.

Föreskrifter

Länsstyrelsen meddelar enligt 3 kap 2 § samma lag följande skyddsföreskrifter:

1. Byggnaden får inte rivas, flyttas eller till sitt yttre byggas om eller på annat sätt förändras
2. I byggnadens inre får inte göras ingrepp i stomme eller ändring av rumsindelning. I de utrymmen som kryssmarkerats på bilagda planritningar, bil 3, får inte göras ändring av eller ingrepp i fast inredning.
3. Byggnaden skall underhållas så att den inte förfaller. Vård- och underhållsarbeten skall utföras med traditionella material och metoder, på ett sådant sätt att det kulturhistoriska värdet inte minskar.
4. Ytterligare bebyggande av fastigheten får endast ske efter länsstyrelsens medgivande och i enlighet med gällande plan. Avgränsningen har markerats med blå färg på bilaga 2.

Länsstyrelsen lämnar på begäran råd och anvisningar i fråga om underhåll av byggnaden.

Enligt 3 kap 21 § lagen om kulturminnen m m gäller beslutet om byggnadsminnesförklaring omedelbart även om det överklagas.



Om fråga uppkommer om att ändra byggnadsminnet i strid mot skyddsföreskrifterna skall ansökan om tillstånd härtill inges till länsstyrelsen som enligt 3 kap 14 § lagen om kulturminnen m m får lämna tillstånd till ändring om det finns särskilda skäl.

Redogörelse för ärendet, motivering m m

Fråga om byggnadsminnesförklaring av Emanuelskyrkan har väckts den 28 december 1989.

Ni har i skrivelse, daterad 11 september 1992, till länsstyrelsen godkänt föreskrifterna.

Byggnadsnämnden har i beslut, daterat 15 januari 1992, tillstyrkt byggnadsminnesförklaring.

Riksantikvarieämbetet har den 11 mars 1992 i yttrande tillstyrkt byggnadsminnesförklaring.

Samråd har skett med Blekinge läns museum.

Historik

Den tidigare väckelserörelse i Sverige, med rötter i engelsk metodism, som under 1830-, -40 och 50-talen företräddes av predikanten Georg Scott, hade som mål en allmän evangelisk väckelse och mission och innehöll inga sekteristiska strävanden. Verksamhetens sociala sammansättning hade varit blandad men det aristokratiska inslaget var påfallande.

Den metodism som introducerades i Sverige under 1860-talet hade sitt ursprung i USA och till en början dominerades den svenska verksamheten av återvändande svensk-amerikaner.

De kyrkobyggnader som kom att uppföras på ett flertal orter i landet har, liksom sina utländska förebilder, en markerad karaktär av just kyrka med ingång på ena gaveln och ett långskepp med klar orientering mot altaret, även i minsta kapell. Stilmässigt anslöt man regelmässigt till nygotiken med stilelement som tornspiror, fialer och smala, höga fönster.

Emanuelskyrkan

Denna nämnda manifestationssträvan återfinns inte i Emanuelskyrkan i Karlskrona, vilken tillkom innan man hade fått laglig rätt att existera som fristående kyrka. Kyrkans exteriör fick en tämligen profan prägel, vilket möjligen kan förklaras med att man ville undvika att provocera myndigheterna.

Byggnaden ritades och uppfördes av en byggmästare Gustafsson, vilken troligen är den vid tiden verksamme karlskronabyggmästaren Peter Gustavsson.

Byggnadens anglosaxiskt inspirerade panelarkitektur är välarbetad och uttrycksfull och kontrasterar mot interiörens stramhet. Invändigt finner man ett traditionellt



kyrkorum orienterat mot altaret på ett podium vid ena kortväggen. Innertaket är buret av två pelarrader och församlingens bänkar står på ömse sidor av mittgången. Salen har även en orgelläktare ovanför ingångsdörrarna. Kyrkans inre utförande präglades ursprungligen av stor enkelhet. Inre måleriarbeten utfördes efter hand som man fick ekonomiska möjlighet. Omkring 1930 genomfördes vissa förändringar men rummet har fortfarande en stram värdighet.

Exteriören är i stort sett oförändrad sedan byggnadsåret. Undantag är dock entrépartiet som breddades och fick ett nytt utförande omkring 1930. Den ursprungliga, bågformade öppningen med dubbeldörrar utvidgades och fick tre dörrar med rakt överstycke. Den nya dörrromfattningen är stilmässigt väl anpassad till fasaden i övrigt. Den bågformade frontonen ovanför entrén fick vid tillfället sin målade sol utbytt mot ett kors.

Taket hade ursprungligen tjärpappstäckning. Vid byggnadens senaste ommålning på 1980-talet återfick fasaden sin ursprungliga färgsättning.

Interiören har genomgått förändringar både vad gäller ytskikt och plan. De flesta av dessa utfördes runt 1930. Kyrksalens äldre pärlspontväggar kläddes då in med plywoodskivor och fick en ny bröstning i samma material. Det tidigare släta innertaket kassetindelades av ett kraftigt listverk. Altartavlan byttes ut och fick en ny omfattning. Pelarna, som ursprungligen hade samma marmorering som väggarnas pilastrar, har senare klätts med glasfiberväg och fått en ny marmorering.

Även planmässigt är ingreppen relativt små. Åren efter kyrksalens renovering avdelades rummets norra del av en mellanvägg, samtidigt som läktaren förlängdes. Det nya rum som bildades användes till en början för mindre sammankomster. Mellanväggen var ihopvikbar i sektioner så att man vid behov kunde använda hela kyrkoutrymmet. I dag utgör den lilla kyrksalen ett slags entréhall med kapprum, anslagstavla och hyllor för småskrifter. I samband med mellanväggarnas uppförande inrättades även ett litet tekök. Vinden ovanför kyrksalen är inredd och utnyttjades till en början för undervisning och sammankomster men omändrades senare till pastorsbostad. När kyrkans ytterport breddades fick bostaden en separat entré som avgränsades med en mellanvägg mot förstugan. På 1980-talet inköptes fastigheten väster om kyrkan för att användas som församlingsgård och den tidigare portgången mellan byggnaderna inbyggdes som passage.

Byggnadsbeskrivning

Kyrkobyggnaden är orienterad i nord-sydlig riktning. Byggnadens sydgavel vilar på en hög stenfot medan nordgaveln ligger i gatunivå. I sin norra del följer planen kvarterets sträckning längs Skomakaregatan, så att byggnadens nordvästra hörn är utdraget i en spetsig vinkel.



Exteriör

Kyrkobyggnaden, som är uppförd i ett plan med inredd vindsvåning, har plankstomme på stengrund. I den södra delen finns källarvåning. Taket är ett mansardtak, valmat i den norra delen, med platt, tvåkupigt cementtegel. Syd- och västväggar är klädda med locklistpanel med smal, enkel list, medan nord- och östvägg har en lig-gande, bred fasspontpanel.

Gatufasaderna, d v s nord- och östväggen, har en rik panelarkitektur. Sydgaveln och västfasaden mot gården har en mer anspråkslös utformning. Byggnaden har exte-riört endast genomgått små förändringar sedan byggåret.

Nordgaveln

Gaveln har en centralt placerad ingång och en fönster-axel på ömse sidor av denna. Hela gavelpartiet inramas av breda hörnbrädor och en takfotsfris, allt med samma utanpåliggande geometriska mönster.

Väggen har en sentida bröstning av masonit och med en profilerad bröstningslist samt enkla, smala lister på-spikade i ett kassettmotiv. Masoniten döljer en äldre bröstning.

Entrén består av tre kraftiga trefyllningsportar. Dörr-omfattningen är bred och har samma utsmyckning som tak-fotsfrisen, samt kröns av en kraftigt profilerad list. Framför dörrarna ligger två trappsteg av natursten. Väg-gen är klädd med en bred, liggande fasspontpanel.

De höga fönstren är enlufts med smal, profilerad spröjs. De har slät omfattning och ett kraftigt profilerat över-stycke. Över ingången sitter ett rosettfönster med fär-gade glas och bågformat överstycke av samma typ som övriga fönster. Ovanför en profilerad takfot står en sågad träbalustrad och hela entrépartiet kröns av en bågformad fronton med målat korsmotiv. Strax till vän-ter om frontonen är ett mindre takfönster upptaget.

Östfasad

Väggen har, förutom balustraden, samma formspråk och horisontella indelning som nordgaveln. Den har åtta fönsteraxlar med samma typ av fönster som denna. Verti-kalt indelas väggen, från sockel till takfot, av lisener placerade mellan vartannat fönster. I takfotsfrisen sitter runda ventilöppningar från kyrksalen.

Fasaden har tre takkupor med sexdelade tvålufts-fönster. Ovanför dessa är ett dekorativt fält utsågat i panelen.

Sydgaveln

Gaveln delas i våningshöjd av en profilerad dropplist och vertikalt av lisener mellan de tre fönsteraxlarna. Väggen är klädd med en enkel locklistpanel. I bottenvå-ningen finns tre, numera igensatta höga fönsteröpp-ningar. I vindsvåningen sitter tre sexdelade tvålufts-fönster och högst i gavelröstet ett litet runt fönster med mittspröjs. Förutom hörnlådorna saknas gatufasader-nas dekorativa element.



Västfasad

Fasaden har samma enkla utförande som sydgaveln. Av de åtta höga fönstren är ett igensatt till förmån för kyrksalens kamin med murstock som är placerad här. I västväggens södra del finns en sentida nödutgång från kyrksalen. Den består utvändigt av en slät dörr och en trappa i galvaniserad plåt. Här finns en stentrappa ned till källardörren. Även här finns tre takkupor av samma typ som på östsidan. På taket en hög plåtinklädd skorsten från kaminen och i östdelen ett takfönster.

Gården är till största delen stensatt.

Färgsättning

Panelen har en mörk guldockra färg medan dekorativa fasadelement samt dörrar och fönsterbågar målats med tre nyanser av grönjord. Exteriört trä är målat med oljefärg.

Interiör

Kyrksal

Golv: brädgolv, mörkbrunbetsat. Låg fotlist. I salens främre del är golvet förhöjt till ett podium.
Vägg: bröstning, ca 1,5 m, mörkt brunbetsat skivmaterial med svagt profilerad avslutningslist. Bröstningen döljer en äldre fackindelad boasering i teakimiterande ådringsmåleri av god kvalitet. Därövan plywood, målad i gräddvitt.
Långväggarna delas i åtta fönsteraxlar. Höga fönster med innanfönster delade i sju rutor med vattrat glas. Mellan vartannat fönster en pilaster från golv till tak med marmoreringsmålning i grått, brunt, blått och svart. Från västväggen skjuter murstocken från en f d kamin ut och i väggens främre del finns en nödutgång med modernt dörrblad.

Vid salens södra vägg finns talarstol med sittbänk framför/nedanföör detta altare med altarrundel. Talarstolen har ekådring och altare med rundel är beklätt med röd sammet.

Altartavlan bakom talarstolen är målad 1931 och har ett golgatamotiv av tre kors på en kulle med Jerusalem i bakgrunden och därövan himmel och genomlysta moln. Ovanpå tavlan ligger ett förgyllt träkors och den har en antikinspirerad omfattning i mörkbrunt med förgyllda kanelleringar och romber. Även altärväggen har marmorerede pilastrar och hörnpilastrar. Snickerier är delvis bytta vid renovering 1930.

Salens träpelare har bas och kapital och är svagt avsmalnande uppåt. De har i senare tid klätts med väv och är flammigt marmorerede i grått och grönt. Under väven finns två olika skikt marmoreringsmålning.

Tak: kassetindelat av ett kraftigt brunbetsat listverk. Takfälten är gräddvita med en målad ljusbrun kantlinje.



Övrigt: kyrksalen har kvar den första elektriska armaturen. (Ursprungligen upplystes lokalen av gasljus.) Över mittgången hänger två jugendkronor i hamrad mäsingsplåt med genombrutet mönster. På väggarnas pilastrar sitter klotlampor från samma tid. Kyrkbänkarna är från 1960-talet.

Orgelläktare

Golv: brädgolv, brunbetsat

Vägg: pärlspont, grå. Läktaren avgränsas mot salen av en brunbetsad träbalustrad.

Tak: pärlspont, grå

Den centralt placerade orgeln byggdes 1894 av orgelbyggaren Liljeberg och är för sammanhanget stor och påkostad med flera förgyllda dekorelement. Orgeln drivs numera elektriskt men den äldre trampdriften är fortfarande funktionsduglig. Sedan läktaren byggdes ut har orgeln dock förlorat sin visuellt framträdande plats i kyrkorummet.

Emanuelskyrkan i Karlskrona är metodistörelsens äldsta kyrkobyggnad i Sverige och representerar väl den framväxande frikyrkorörelsen bland den allt större arbetarbefolkningen under 1800-talets senare hälft. Sedan uppförandet har kyrkan använts kontinuerligt och dess kultur- och socialhistoriska samt - genom den låga förändringsgraden - dess byggnadshistoriska värde är mycket stora. Kyrkans framträdande placering på berget ovanför Karlskronavarvet gör den även till ett omistligt inslag i stadsbilden.

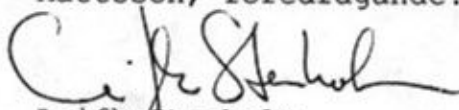
Byggnadens exteriör har under 1980-talet restaurerats, med hjälp av statliga byggnadsvårdsmedel.


Mot bakgrund av det anförda finner länsstyrelsen Emanuelskyrkan vara en synnerligen märklig byggnad som motiverar byggnadsminnesförklaring.

Överklagande

Detta beslut kan överklagas hos kammarrätten, se bilaga 1.

I detta ärende har deltagit länsantikvarie Leifh Stenholm, beslutande, förste länsassessor Staffan Dahlberg, länsarkitekt Georg Vass samt byråsekreterare Mitzi Mattsson, föredragande.


Leifh Stenholm


Mitzi Mattsson

Fotokopians överensstämmelse med
originalhandlingen betygas:





Bil:

- Bilaga 1. Hur man överklagar
- Bilaga 2. Utdrag ur primärkarta för Trossö, olika avgränsningar
- Bilaga 3. Planritningar
- Bilaga 4. Utdrag ur ek karta för Trossö
- Bilaga 5. Kop av fotografi

Kopia av beslut + bil 2,3, 4 och 5 till:

Riksantikvarieämbetet + Bil 1. Delgivningskvitto
Blekinge läns museum
Adm service (press)
Exp Naturresurs-plan
Registret
Länsantikvarien 2 ex
Akten

Kopia av beslut + bil 2,3, 4 och 5 med laga kraft till:

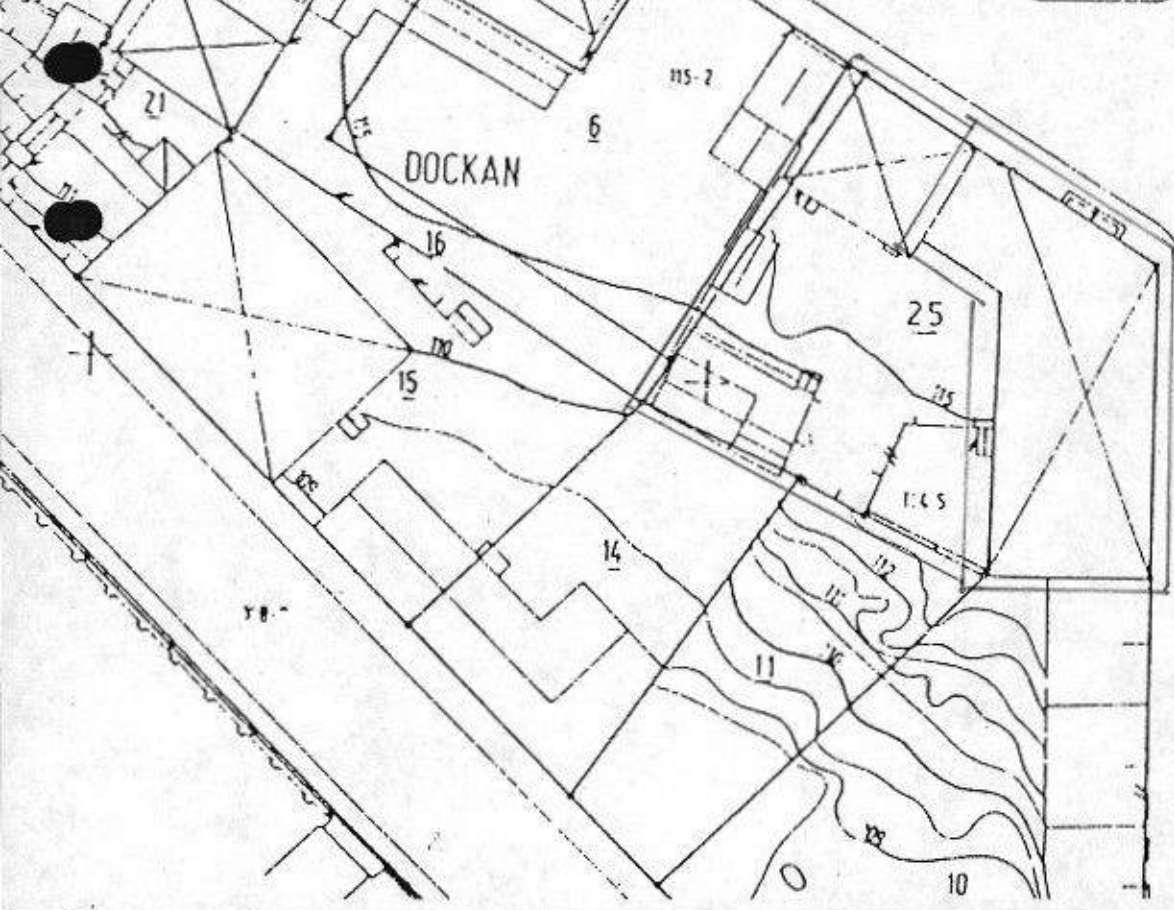
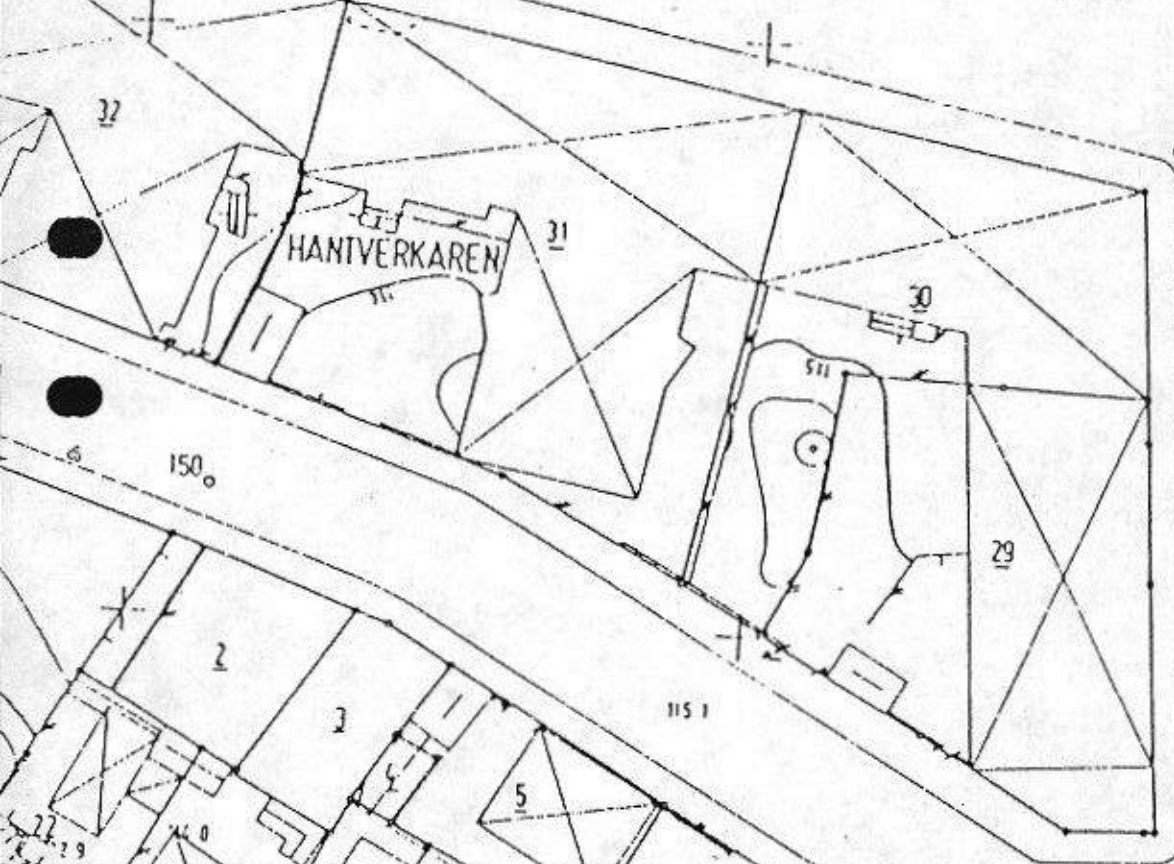
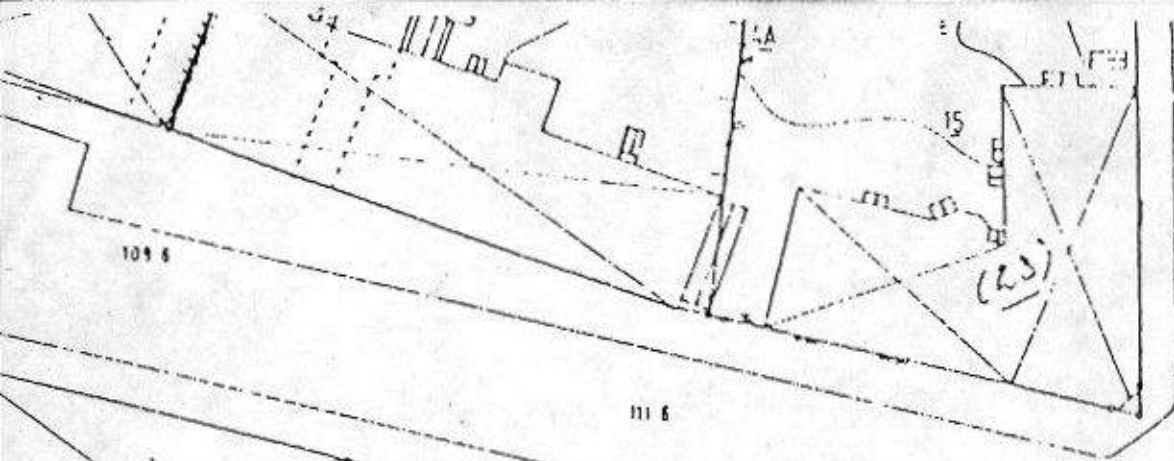
Inskrivningsmyndigheten vid Karlskrona Tingsrätt
Byggnadsnämnden i Karlskrona
Riksantikvarieämbetet
Blekinge östra lantmäteridistrikt

Kopia för kännedom till:

Landshövdingen
Länsrådet

Utdrag ur primärkartan

Skala 1:500



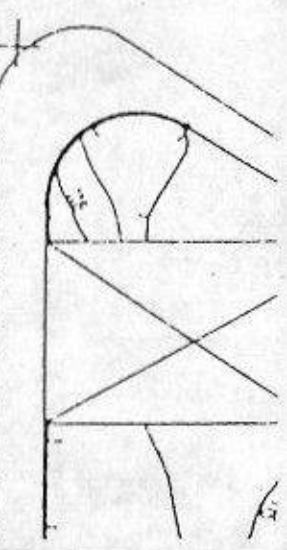
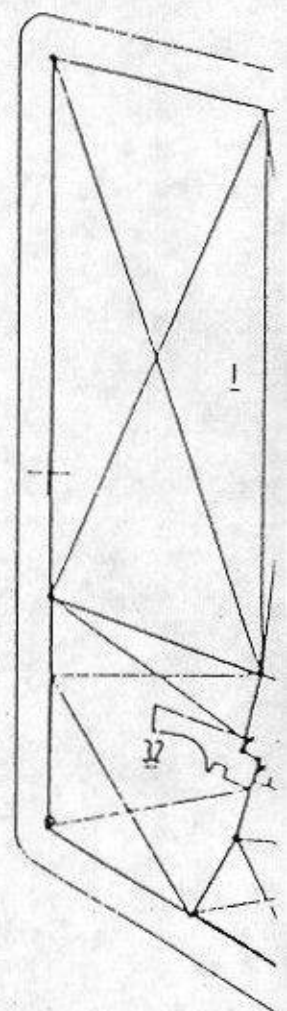
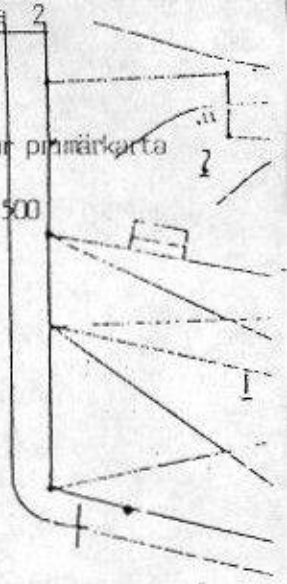
21 112 4

115 5

115 2

115 1

115 3



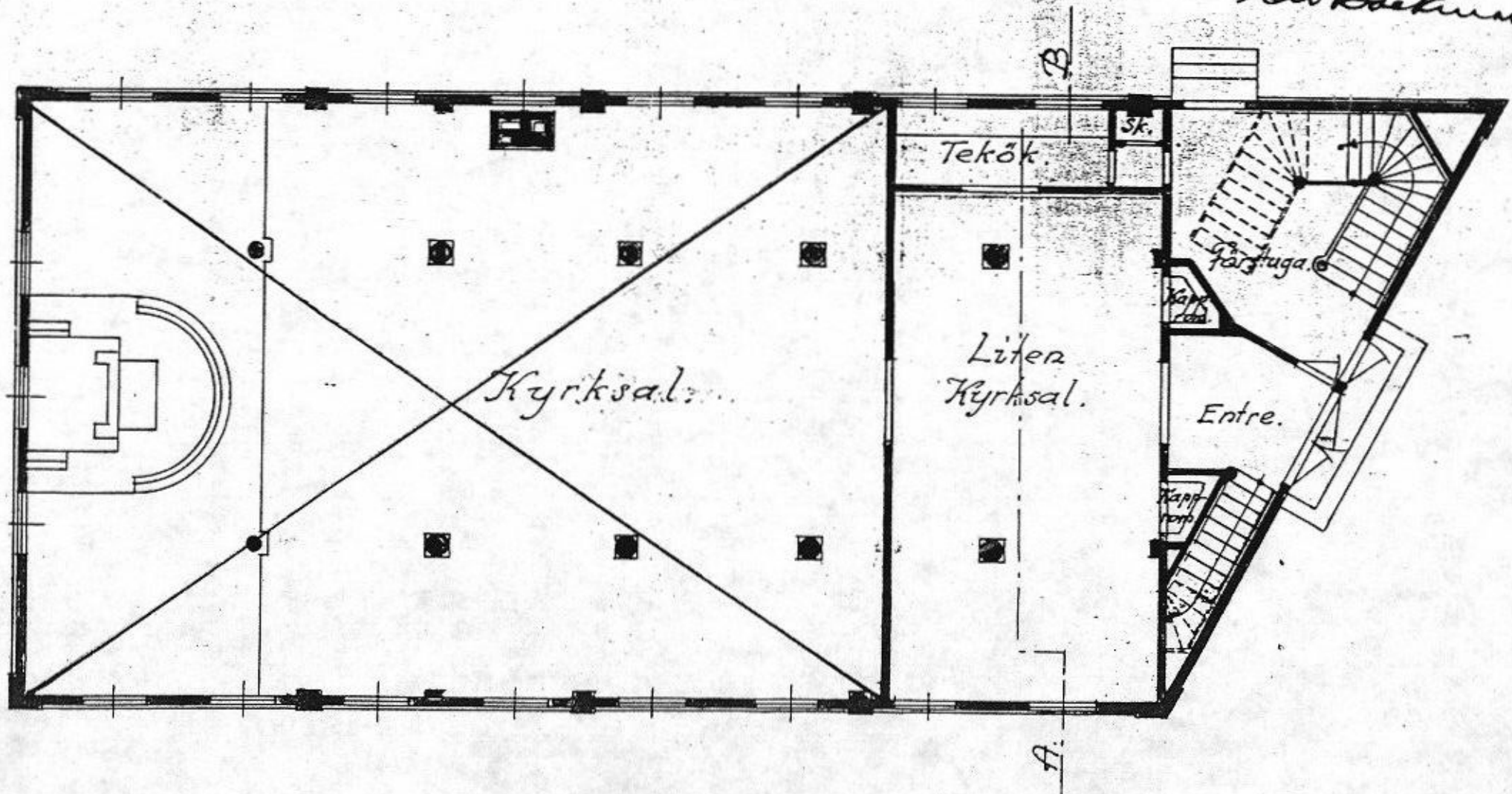
Förslag till förändring av Metodistkyrkan på tomten N: 9 i Kv. Dockan.

Blivande
Bottenplan.

Fastställes under i byggnadsnämndens proto-
koll den 27 juni 1929, angivna villkor,
Karlskrona som ovan.

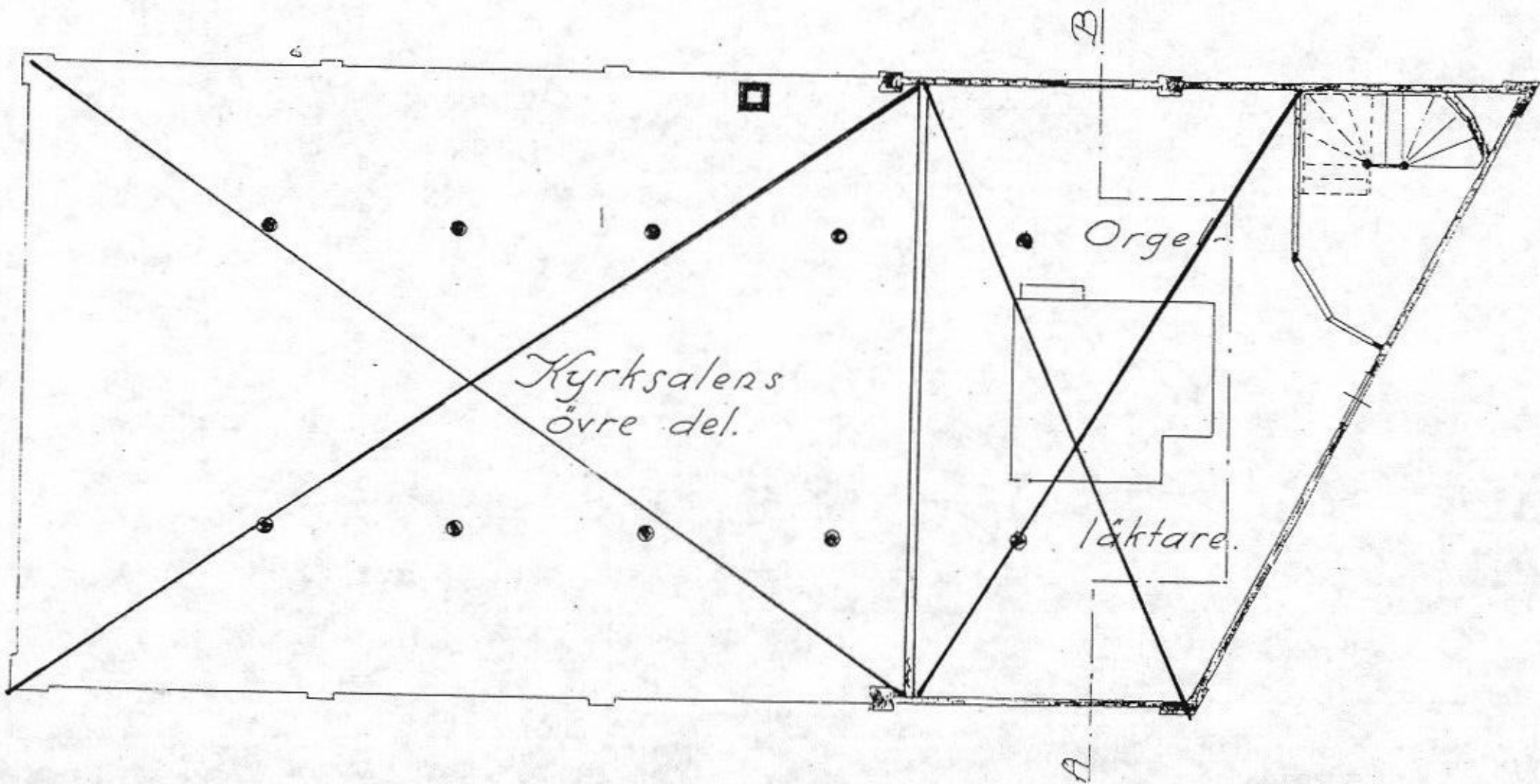
Lösen en kr.

Enligt protokollet
W. Backman



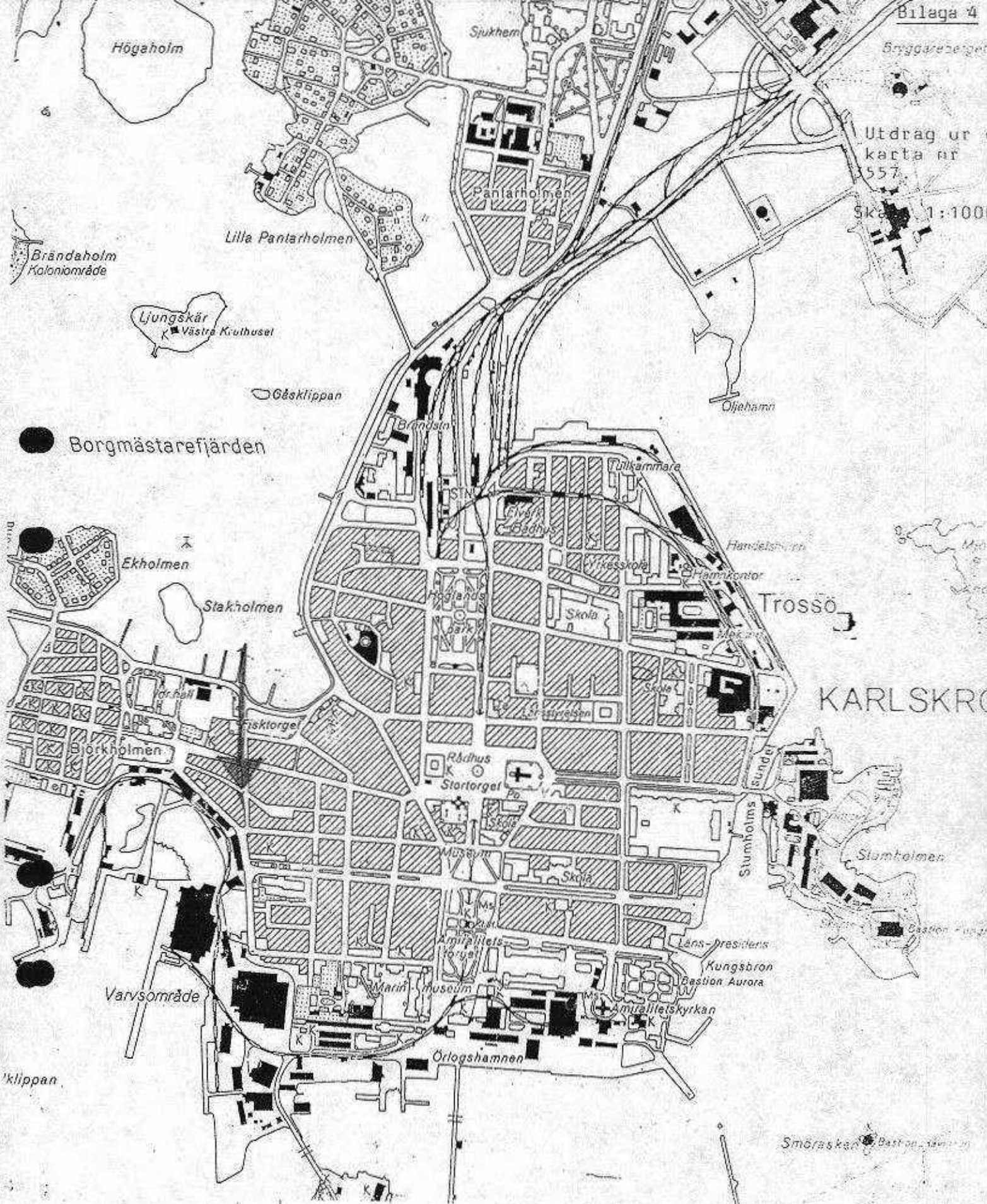
Skala 1:100.

Läktarp...n.



Skala 1:100.

Dm. 10 5 0 1 2 3 4 5 6 7 8 9 10 11 12 13 14 15 meter.



● Borgmästarefjärden

KARLSKRONA

