



REGERINGEN

Regeringsbeslut 2

2012-06-14

Ku2011/76/KA

Kulturdepartementet

Riksantikvarieämbetet

Box 5405

114 84 Stockholm



**Framställning om revidering av skyddsföreskrifter för det statliga byggnadsminnet Karlskrona fästning, anläggningarna på Aspö, Karlskrona kommun, Blekinge län**

2 bilagor

**Ärendet**

Karlskrona fästning, anläggningarna på Aspö är sedan tidigare statligt byggnadsminne enligt förordningen (1988:1229) om statliga byggnadsminnen m.m. Riksantikvarieämbetet har hemställt att regeringen reviderar de skyddsföreskrifter som för närvarande gäller för byggnadsminnet då fastighetsavgränsningar i vissa fall är felaktiga och slutliga skyddsföreskrifter saknas för en av anläggningarna.

Fortifikationsverket som förvaltar byggnadsminnet har tillstyrkt förslaget sedan de synpunkter som myndigheten lämnat har beaktats.

**Regeringens beslut**

Regeringen beslutar de skyddsföreskrifter för det statliga byggnadsminnet Karlskrona fästning, anläggningarna på Aspö, Karlskrona kommun, Blekinge län som framgår av *bilagorna*.

Regeringen erinrar om att bestämmelser om tillstånd för ändring, hävande eller överlåtelse finns i 6–10 §§ förordningen om statliga byggnadsminnen m.m.

På regeringens vägnar

Lena Adelsohn Liljeroth

2012-06-28 beslut Sh  
kopierat till: SöM-reg Ar / jh

Keneth Wising

Kopia till

Socialdepartementet/SFÖ  
Finansdepartementet/BA  
Fortifikationsverket  
Statens fastighetsverk  
Lantmäteriet  
Länsstyrelsen i Blekinge län  
Karlskrona kommun  
Blekinge museum

## **Skyddsföreskrifter för det statliga byggnadsminnet Karlskrona fästning, anläggningarna på Aspö, Karlskrona kommun, Blekinge län**

Byggnadsminnet omfattar följande anläggningar inom de områden som avgränsats på bifogade situationsplaner.

1. Ellenabbens fort (Aspö 6:40) (bilaga 2:1)
2. Jutuddens batteri (Aspö 4:75, 4:76 och 5:62) (bilaga 2:2)
3. Gruvan, kustspaningsradarstation inklusive mast (Aspö 6:87) (bilaga 2:3)
4. Batteri Ellenabben med eldledningsplats (Aspö 6:33 och Aspö 4:272) (bilaga 2:1 och 2:4)

### **Skyddsföreskrifter**

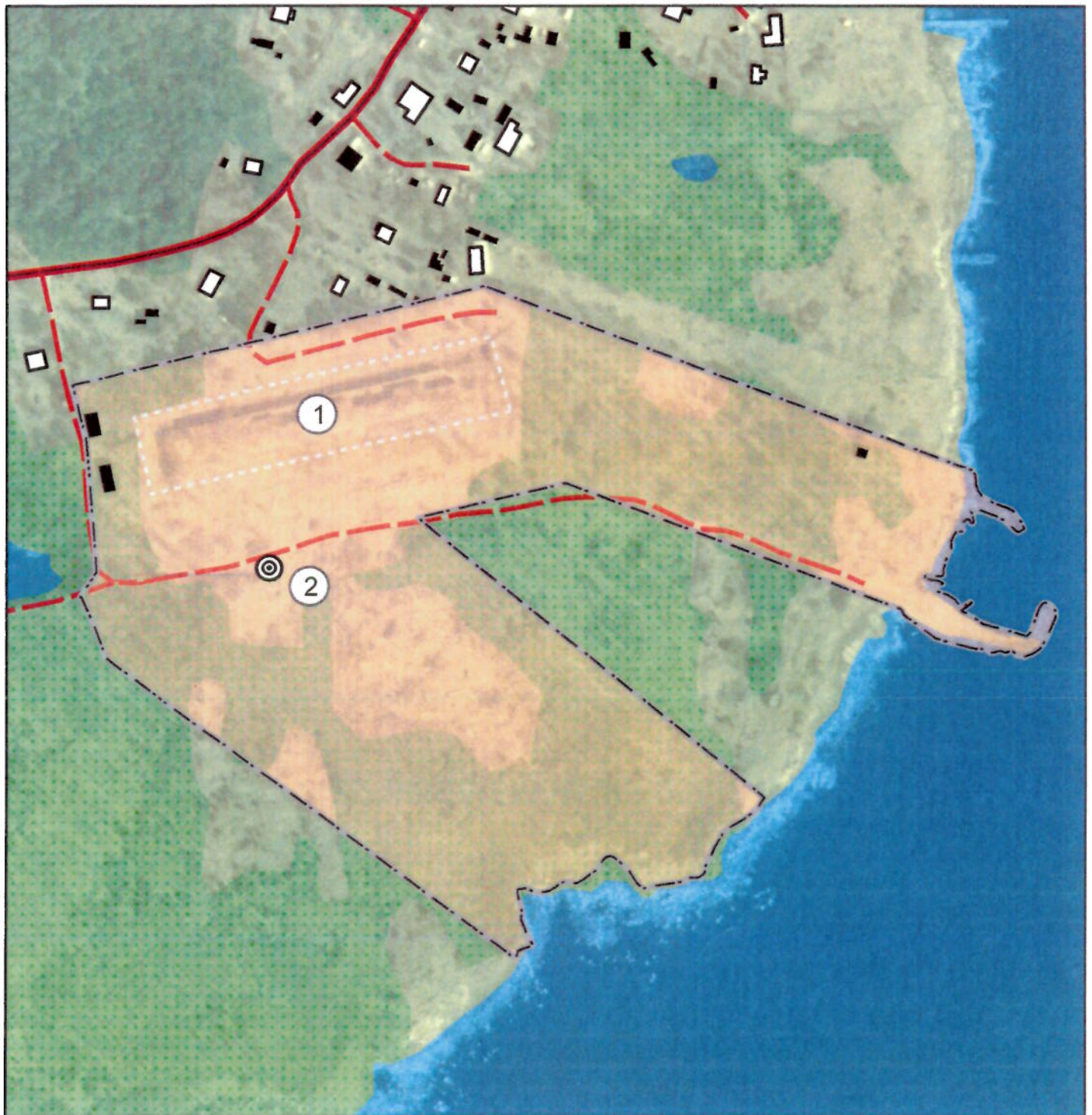
1. Anläggningarna ska vårdas och underhållas så att de inte förfaller. Vård- och underhållsarbeten ska utföras med material och metoder som är anpassade till anläggningarnas egenart.
2. Mark inom anläggningarna får inte väsentligt ändras. Anläggningarna ska hållas fria från tillkommande vegetation så att försvarsuppgiften ska kunna förstås. Pjäser, skyttevärn och andra försvarsanordningar som finns inom de avgränsade områdena ingår i byggnadsminnet.
3. Anläggningarna får inte helt eller delvis rivas, raderas, igenfyllas eller på annat sätt förändras.
4. Anläggningarna får inte ytterligare bebyggas. Andra åtgärder som förändrar anläggningarnas karaktär får inte göras.
5. Fast monterad inredning samt inre och yttre utrustning i anläggning 3 och 4 får inte tas bort, byggas om eller på annat sätt förändras.

Om det finns särskilda skäl får, enligt 6 § förordningen (1988:1229) om statliga byggnadsminnen m.m., byggnadsminnet ändras i strid mot skyddsföreskrifterna. En ansökan om tillstånd till en sådan ändring görs hos Riksantikvarieämbetet.




Ellenabbens fort (Aspö 6:40), Karlskrona kommun, Blekinge län

bilaga 1.



 Gräns för statligt byggnadsminne

- 1. Ellenabbens fort
- 2. Batteri Ellenabbens

0 25 50 100 m  




Kulturdepartementet

Bilaga 2:2 till regeringsbeslut  
2012-06-14, nr 2

BILAGA  
↑

SKALA 1:1000

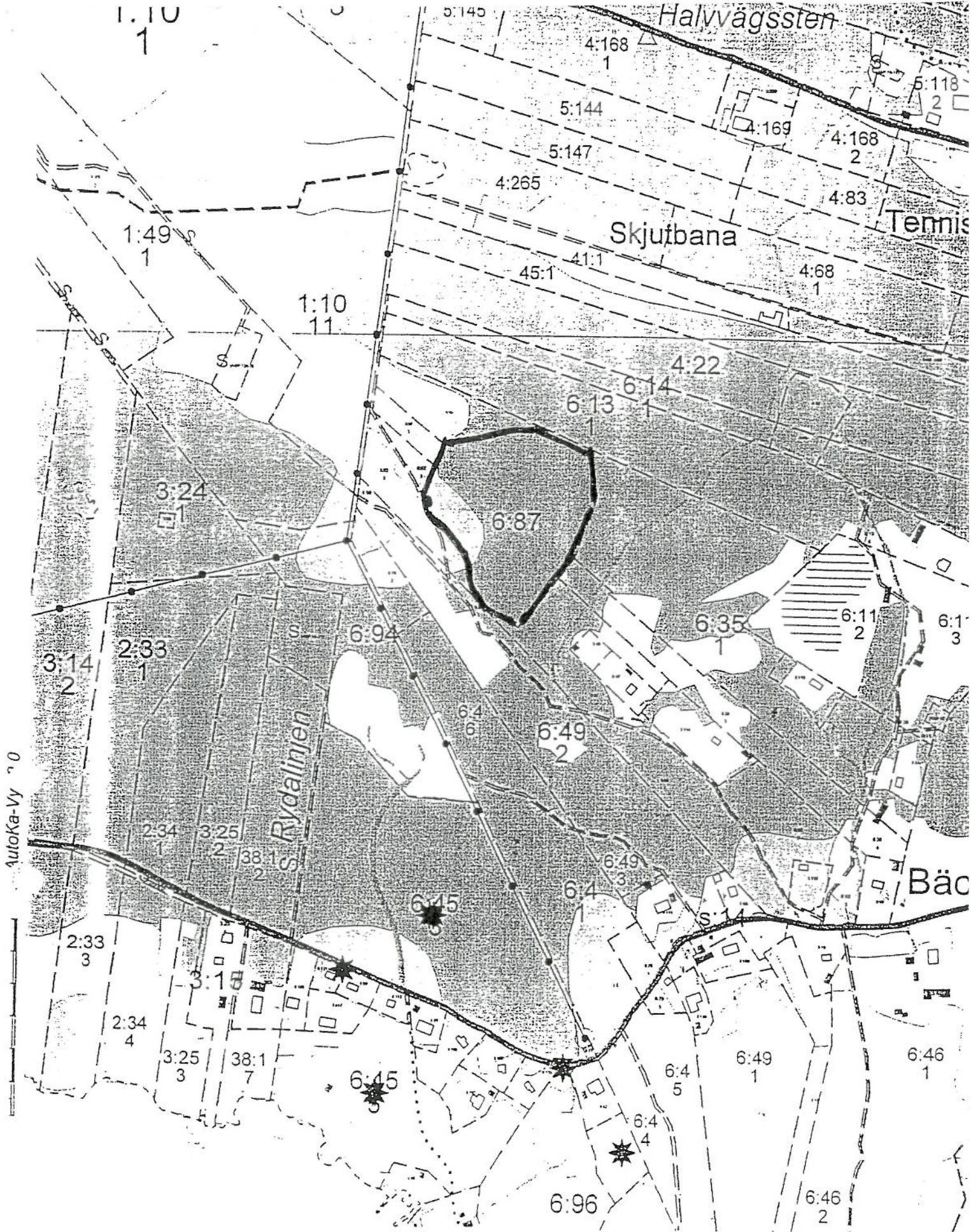




Kulturdepartementet

Bilaga 2:34.11 regeringsbeslut  
2012-06-14, nr 2

1.10  
1



F. Gruvan

40 0 40 80 120 160 200 m

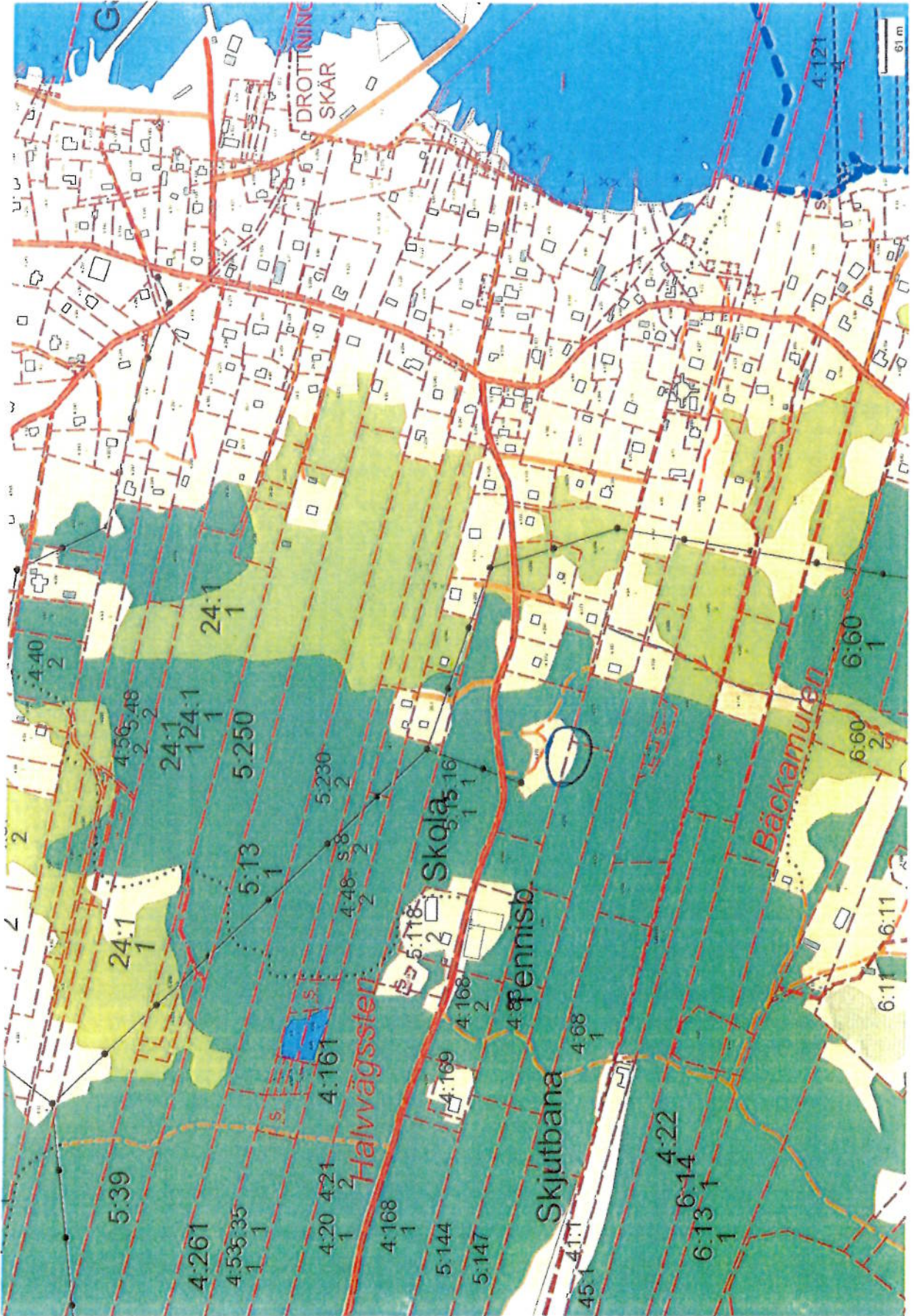
= 6219080

Datum: 2001-09-06

= 1482979



BILAGA Y



Autoka-Vy 4.03 Licensierad till