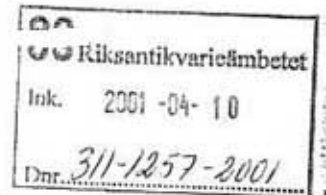




H 006 (Bostadsbebyggelse)
A 086 (Handelsgränd)

Delgivningskvitto



**Byggnadsminnesförklaring av Bergqvistska gården på fastigheten
Wachtmeister 34 i Karlskrona, Karlskrona kommun.**

Beslut

Länsstyrelsen förklarar med stöd av 3 kap. 1 § lagen (1988:950) om kulturminnen mm, Bergqvistska gården på fastigheten Wachtmeister 34 i Karlskrona, för byggnadsminne. Avgränsningen av byggnadsminnet har markerats med rött/grov punktstrecklinje på bifogad karta, bilaga 2.

Föreskrifter

Länsstyrelsen meddelar enligt 3 kap 2 § samma lag följande skyddsbestämmelser:

1. Byggnaderna får ej flyttas, rivas eller till sitt yttre byggas om eller eljest exteriört förändras.
2. I de rum, som markerats med rött/grov punktstrecklinje på bifogade uppmättningsplan, bilaga 3, får ingrepp ej göras i väggar, golv och tak. Befintlig fast inredning får ej avlägsnas eller förändras. Dessa bestämmelser gäller även det s.k. lusthuset.
3. De ingrepp och förändringar som erfordras för ändrad verksamhet i de rum som markerats med blått/grov streckad linje på bifogad uppmättningsplan, bilagor 3:1-7, skall planeras och utföras i nära samarbete med länsstyrelsen.
4. Byggnaderna skall underhållas så att de ej förfaller. Vård- och underhållsarbeten skall utföras med härför lämpliga material och metoder på ett sådant sätt att det kulturhistoriska värdet inte minskar.
5. Det område som markerats med rött/grov punktstreckad linje på den till detta ärende hörande kartan, bilaga 2, får ej utan länsstyrelsens tillstånd ytterligare bebyggas och skall hållas i sådant skick att byggnadernas och gårdsplanens karaktär och utseende inte förvanskas.

2001-04-26 beslut. Mb
Ka. Kopia till UT
o BM-tes. / Maj ✓



Länsstyrelsen lämnar på begäran råd och anvisningar i fråga om vård och underhåll av byggnaden.

Enligt 3 kap 21 § lagen om kulturminnen m. m. gäller beslutet om byggnadsminnesförklaring även om det överklagas.

Om fråga uppkommer att ändra byggnadsminnet i strid mot skyddsföreskrifterna skall ansökan om tillstånd härtill inges till länsstyrelsen som enligt 3 kap 14 § lagen om kulturminnen m. m. får lämna tillstånd till ändring om särskilda skäl föreligger.

Bestämmelser enligt plan- och bygglagen (PBL) beträffande bygglov m. m. gäller utöver bestämmelserna i detta beslut.

Länsstyrelsen har inget att erinra mot fastighetsägarens planer på fastighetens nyttjande enligt bilaga 5, under förutsättning att det inte inkräktar på ovanstående skyddsföreskrifter.

Redogörelse för ärendet

Fråga om att förklara Bergqvistska gården på fastigheten Wachtmeister 34 i Karlskrona för byggnadsminne, väcktes den 1 november 1999 av Föreningen Gamla Karlskrona.

Samråd har skett med Riksantikvarieämbetet och Blekinge läns museum.

Fastighetsägaren har godkänt och Karlskrona kommun tillstyrkt en byggnadsminnesförklaring.

Motivering

Bergqvistska gården är en väl bevarad köpmangård från slutet av 1800-talet. Gården har sitt namn efter köpmannen och bankdirektören J A Bergqvist, som ägde den åren 1859-1888.

Köpmangården består av bostadshus mot Borgmästaregatan (nr1, bil.2), samt mot gården magasin (2), tre uthuslängor (3, 5, 7), vagnslider (6), skjul (8), lusthus (4) och trädgård (9). Gatuhuset uppfördes omedelbart efter stadsbranden 1790 och stod färdigt 1791. Det är ett stenhus i två våningar under brutet sadeltak med skivtäckt brunmålad plåt. Murarna är putsade med gul avfärgning och vita lister och foder. Ett separat trapphus byggdes mot gården 1897. Samma år tillkom den första av de butiksbyggnader i en våning som ligger intill husets gavlar. Hela bottenvåningen med tillbyggnader används som affärslokaler.

Fastigheten planerades redan från början som köpmanshus. Enligt de äldsta beskrivningarna innehöll det stora gustavianska tegelhusets bottenvåning en handelsbod samt två förstugor, tre inredda rum, kök och välv källare.

Postadress	Besöksadress	Telefon	Telefax	Postgiro
S-371 86 KARLSKRONA	Ronnebygatan 22	0455-870 00	0455-875 41	3 51 80-9



Däröver fanns en mycket vacker rymlig bostadsvåning med förstuga, sal och fem kammare, varav en vid mitten av 1800-talet ändrades om till kök med en murad spiskåpa och bakugn. Samtidigt inreddes en del av vindsvåningen. De båda bostadsvåningarna är fortfarande i stort sett oförändrade med väl bevarade inredningsdetaljer som helfranska dörrar och döbattanger från 1800-talets förra hälft, taklister, mittelbandslister och kakelugnar, därav en empir- och en kolonnkakelugn.

Magasinet (2) är en rödfärgad byggnad i två våningar av slätbilat timmer under sadeltak, täckt med rödmålad plåt. Byggnaden har pardörrar klädda med fasspontpanel, fönster med plåtbeslag av sen 1800-talstyp samt tre takkupor med lastluckor. Magasinet, som uppfördes före 1872, tillbyggdes 1897 på norra gaveln med en packbod i en våning. Boden är uppförd med regelstomme och klädd med rödfärgad panel samt ett papptäckt pulpettak.

Västra uthuslängan (3) har en våning och är uppförd med rödfärgad lockribbpanel spikad på regelstomme. Taket är tegeltäckt och försedd med lastkupa. Dörrarna, av svart lockribbpanel, har i vissa fall smidda bandgångjärn. Byggnaden, som inrymmer pack- och vedbod, är uppförd före 1872.

Vagnslidret (6) har en halv vånings överbyggnad, panelad och rödfärgad under papptäckt pulpettak med brutet fall och takkupor. Lidret är sannolikt uppfört under 1800-talets senare del.

Nordöstra uthuset (7) är byggt av gulputsat tegel, en våning högt under papptäckt sadeltak med takkupor. Huset, som inrymmer två kammare, brygghus, stall, mangelbod och tre avträden har uppförts under 1800-talets senare hälft, dock före 1872. Vagnslidret har en halv vånings överbyggnad, panelad och rödfärgad under papptäckt pulpettak med brutet fall och takkupor. Lidret är sannolikt uppfört under 1800-talets senare del.

Sydöstra uthuslängan (5) är en våning hög, timrad med rödfärgad panel och ett pulpettak som är täckt med papp. Den innehåller tre packbodar med svarttjärade dörrar. Ett mindre skjul är rest intill dess sydvästra sida. Även denna byggnad har sannolikt uppförts under 1800-talets senare del, dock senast 1872.

Lusthuset (4) är en grönmålad, timrad och panelad byggnad med kvadratisk plan och papptäckt tälttak. Fönstren har delvis beslag av gustaviansk typ. Av den ursprungliga inredningen återstår utom fönstersnickerierna låga, segmentformade hörnsåp och halvrunda, fällbara fönsterbord. Huset, som sannolikt uppförts omkring år 1800, har renoverats på 1930- eller 40-talet. Trädgården i tomtens södra ände ligger på en hög kallmurad terrass med stentrappa och är omgiven av ett rödmålat plank. Trädgårdsterrassen med stentrappa och staket tillkom omkring år 1800.



Köpmansgården var en uppställningsplats för tillresande kunders skjutsar långt fram i tiden och långväga resenärer kunde få övernatta i affärsgårdens uppehållsrum, den så kallade bondekammaren som låg i det nordöstra putsade husets övervåning (7). Det var ett stort rum med väggfasta bänkar och skinnklädda dynor. I rummet fanns en öppen spis. Vid gårdspumpen utanför den långa stallbyggnaden kunde bönderna hämta vatten till sina hästar. Gårdsplanen försågs tidigt med anordningar för uppställning av hästskjutsar. I gårdshusens träväggar sitter fortfarande kvar smidda järnringar vid vilka hästarna bands. Bönderna körde in lantbruksprodukter från den omgivande landsbygden till staden och sålde dessa till köpmannen. Bönderna i sin tur köpte med sig bl. a. salt, utsäde och specerier. I magasinerna och bodarna magasinrades olika varor och produkter, bl. a. linolja, sill, säd, mjöl, socker m. m.

Bergqvistska gården är en mycket välbevarad äldre köpmangård av ett slag som blivit tämligen ovanlig i svenska städer. Inte minst genom sitt läge bredvid Wachtmeisters residens, där Blekinge museum idag är inrymt, utgör gården en väl sammanhållen del av Karlskronas äldre historia. Bergqvistska gården är således synnerligen märklig och uppfyller därför genom sitt kulturhistoriska värde, enligt länsstyrelsens mening, förutsättningarna att förklaras som byggnadsminne.

Överklagande

Detta beslut kan överklagas hos länsrätten i Blekinge län. Se bilaga 1.

Beslut i detta ärende har fattats av länsstyrelsens styrelse. I styrelsens beslut deltog landshövdingen Ulf Lönnqvist, ordförande, jämte ledamöterna

Kerstin Andersson	Carl-Eric Birgersson	Torsten Magnusson
Annika Börjesson	Johnny Gylling	Stig Janzon
Bernth Johnson	Gustav Nilsson	Yngve Svensson
Willy Söderdahl	Nils Ingmar Thorell	Jens Åberg
Agnetha Åhrberg		

I ärendet har deltagit länsantikvarie Leifh Stenholm, föredragande, samt länsassessor Bengt Johansson och antikvarie Nils-Gustaf Nydolf.


Ulf Lönnqvist


Leifh Stenholm



Bilagor:

- Bilaga 1. Utdrag från eko.karta 3557.
- Bilaga 2. Utdrag ur grundkarta. Byggnadsminnets avgränsning
- Bilaga 3:1-3:7. Uppmättningsplaner med prioriteringar i rött/grov punktstreckad linje och blått/grov streckad linje.
- Bilaga 4. Hur man överklagar
- Bilaga 5. Planerade verksamheter i fastigheten.

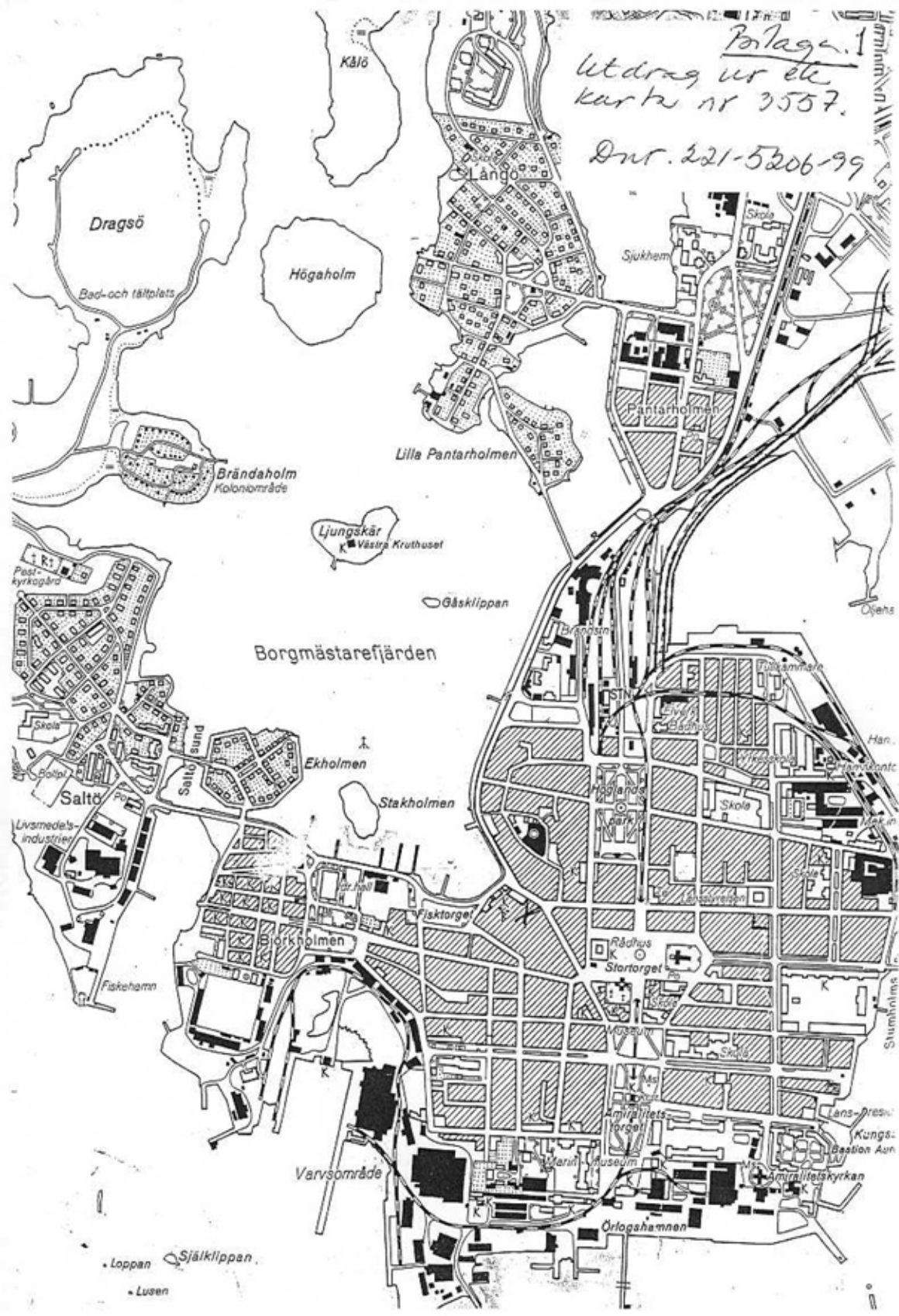
Kopia samt bilaga 1, 2, 3 och 4 till:
Riksantikvarieämbetet. Delgivningskvitto

Kopia samt bilaga 2 och 3 till:
Blekinge läns museum
Föreningen Gamla Karlskrona
M/P
Adm service / Press
BM-register
Kartarkivet
Länsantikvarien
Akten

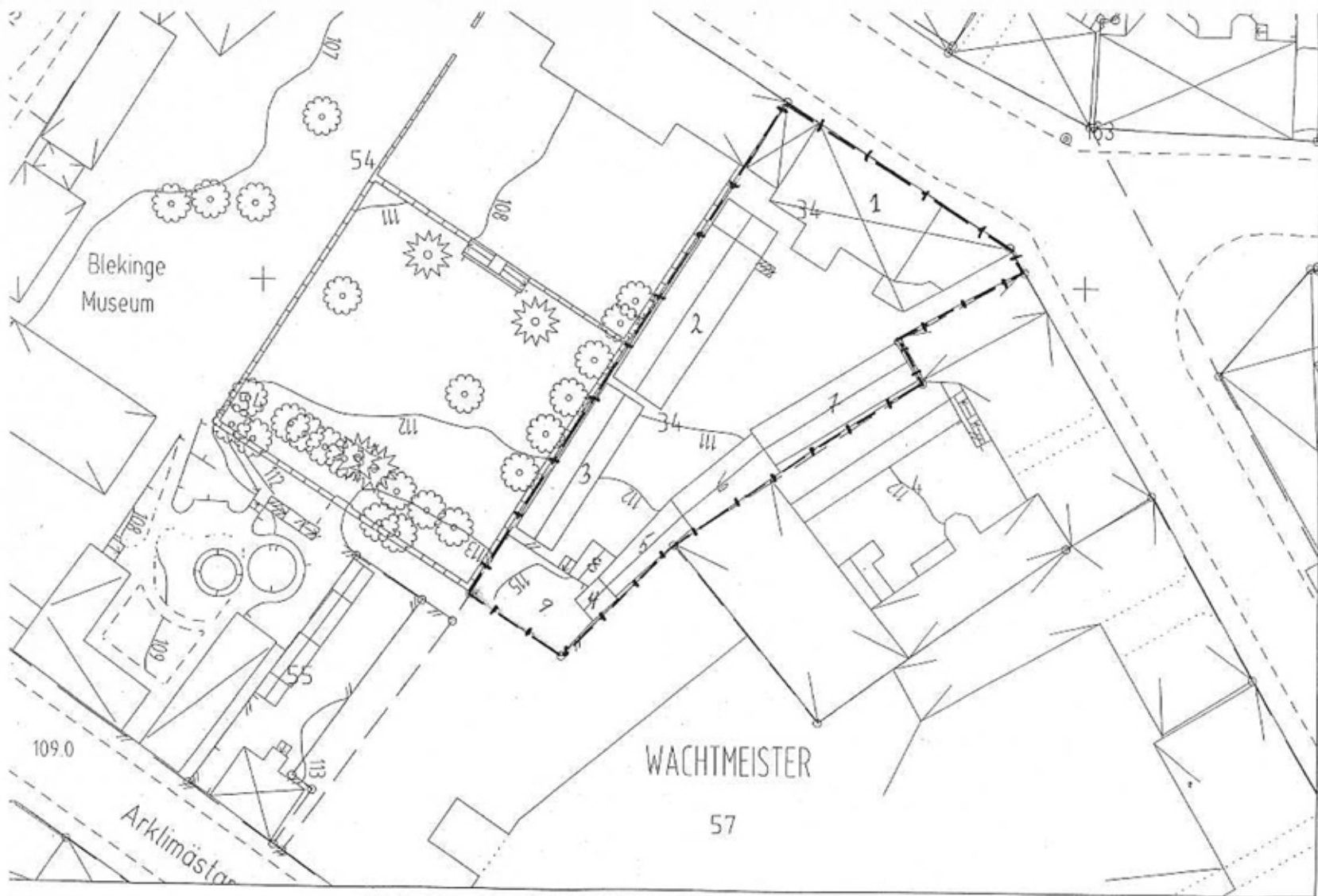
Kopia med laga kraft till:
Inskrivningsmyndigheten vid Karlskrona tingsrätt
Lantmäterimyndigheten
Riksantikvarieämbetet
Byggnadsnämnden i Karlskrona kommun

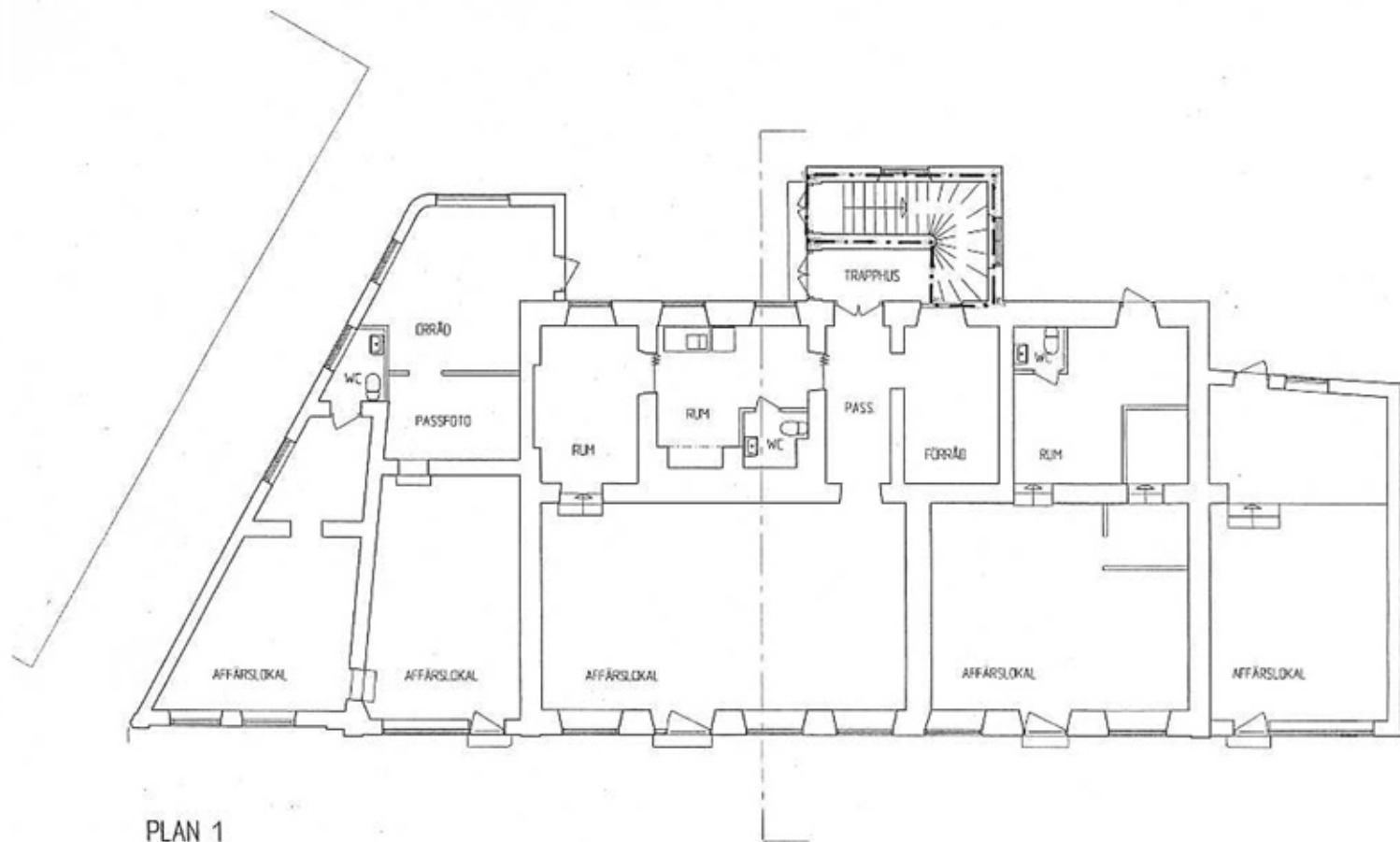
Portagen 1
Utdrag ur ett
kartor nr 3557.

Dnr. 221-5206-99



Loppan Sjäklippan
Lusen



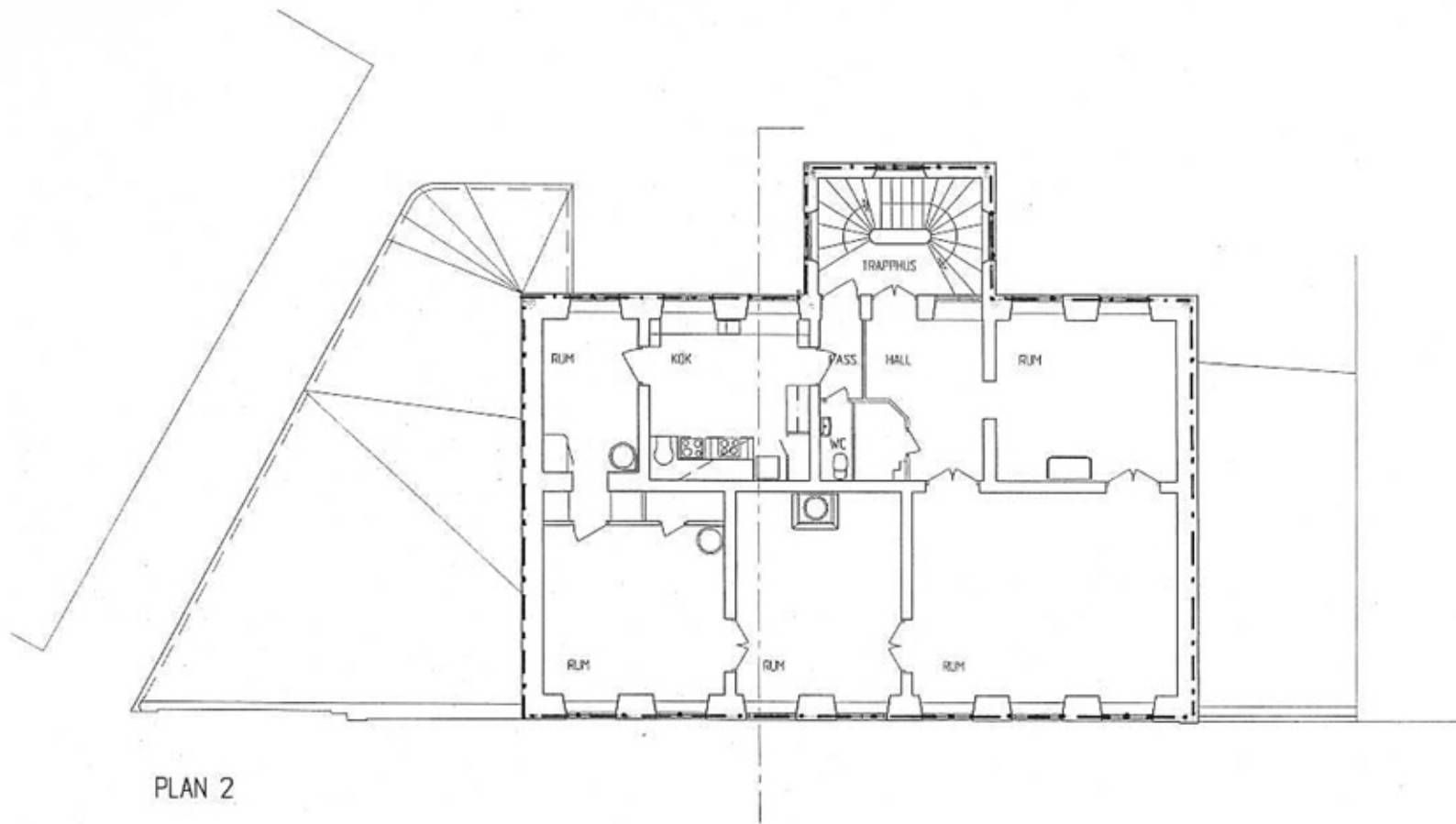


PLAN 1

Hus 1

221-5206-99

Bil. 3:1.

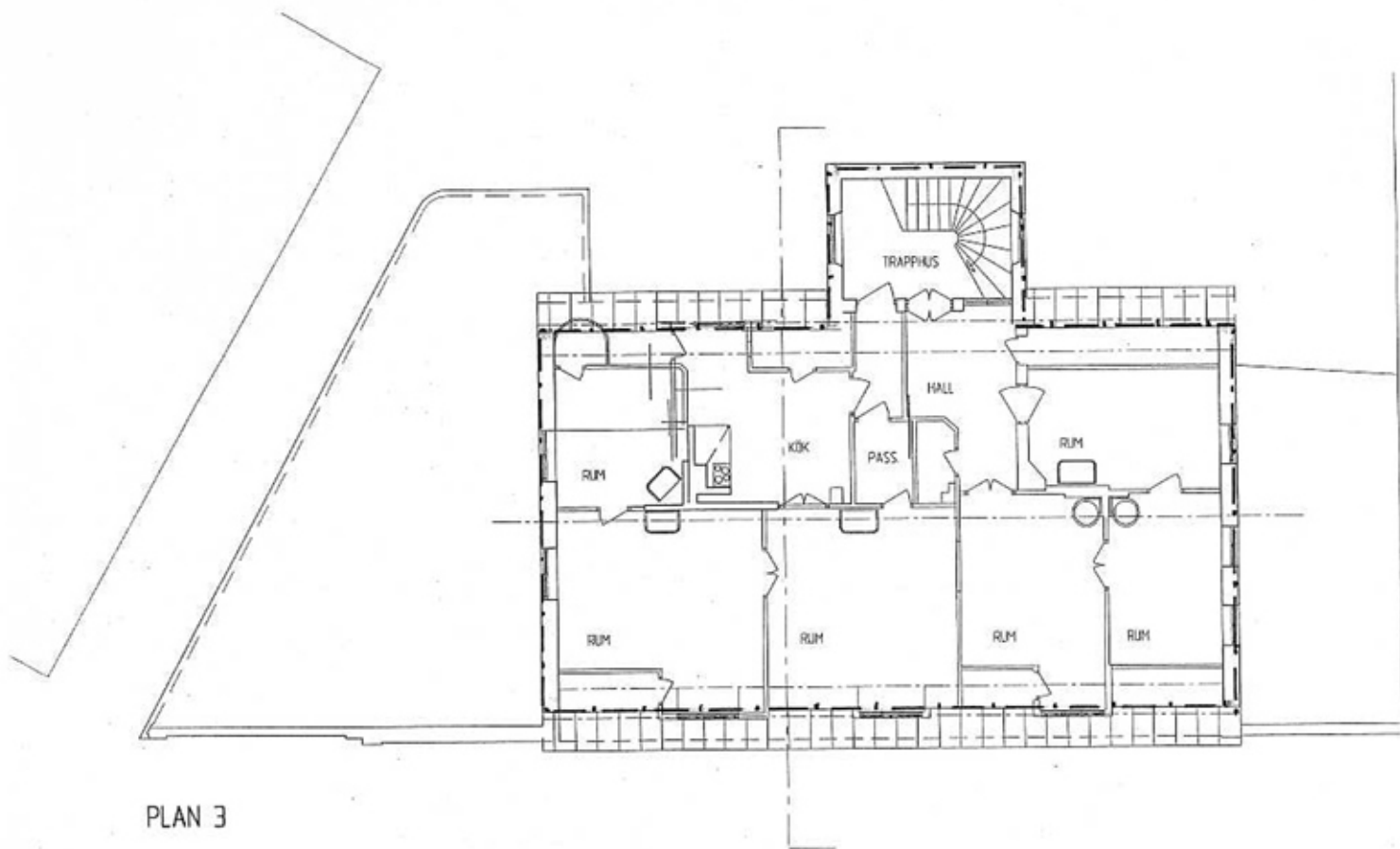


PLAN 2

Hus1.

221-5206-99.

Bil. 3:2.

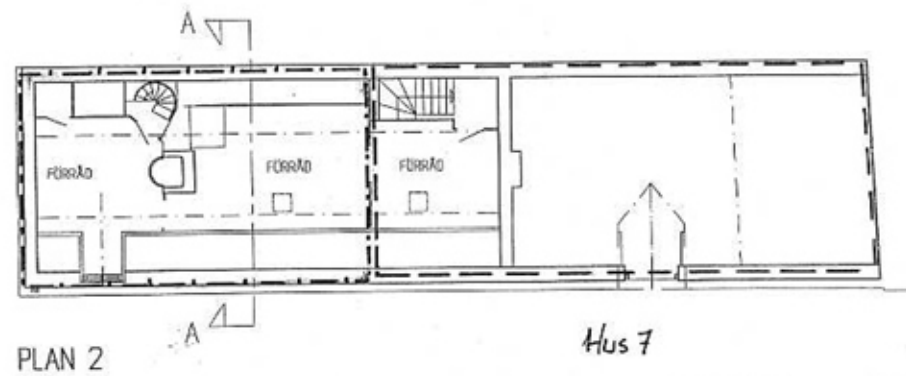
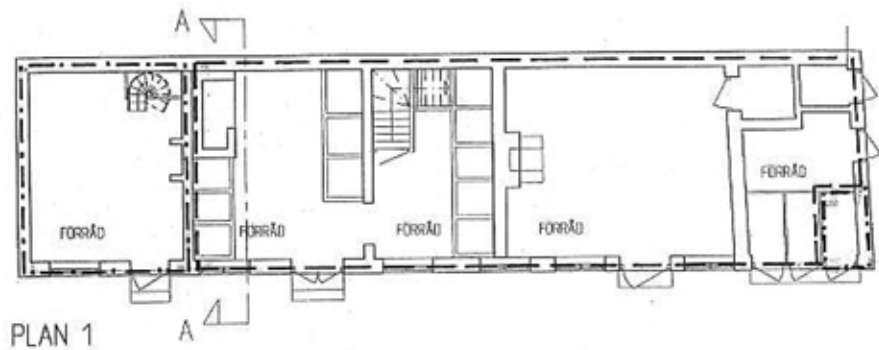


PLAN 3

Hus 1

221-5206-99

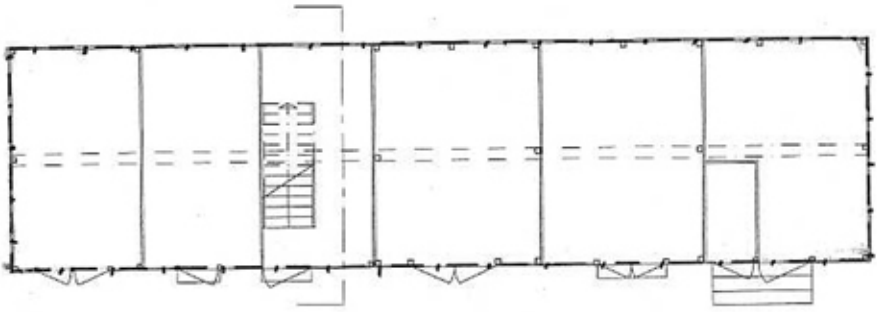
Bil. 3:3.



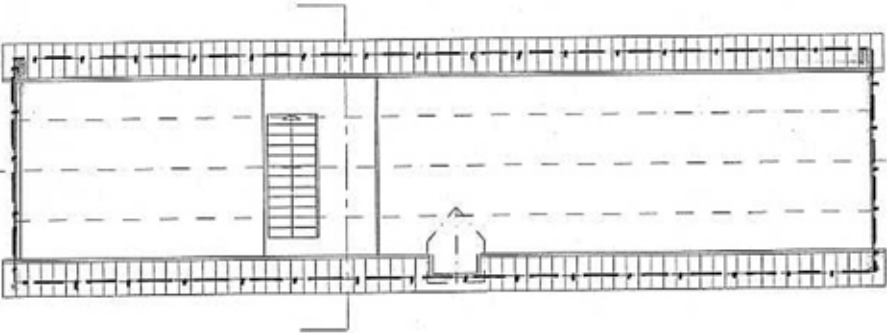
Hus 7

221-5206-99

Bil. 3:4.



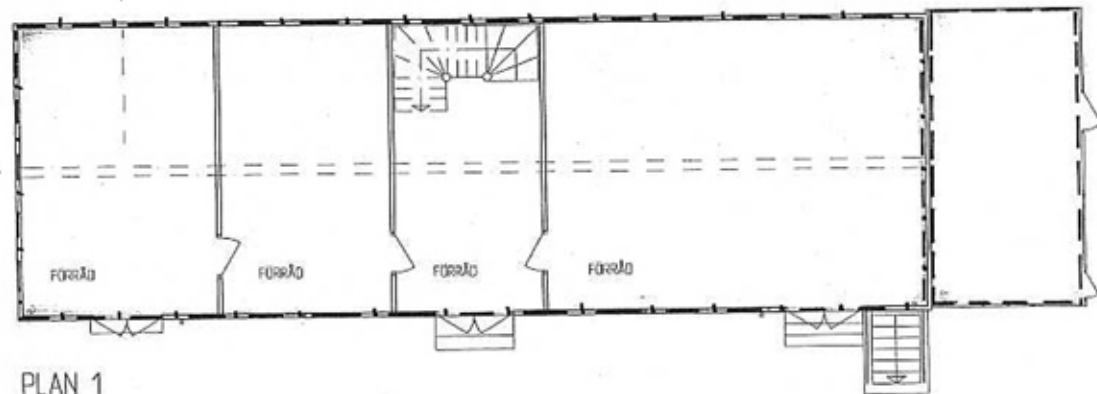
PLAN 1



VINDSPLAN

Hus 3.
221-5206-99.

Bil. 3:5.

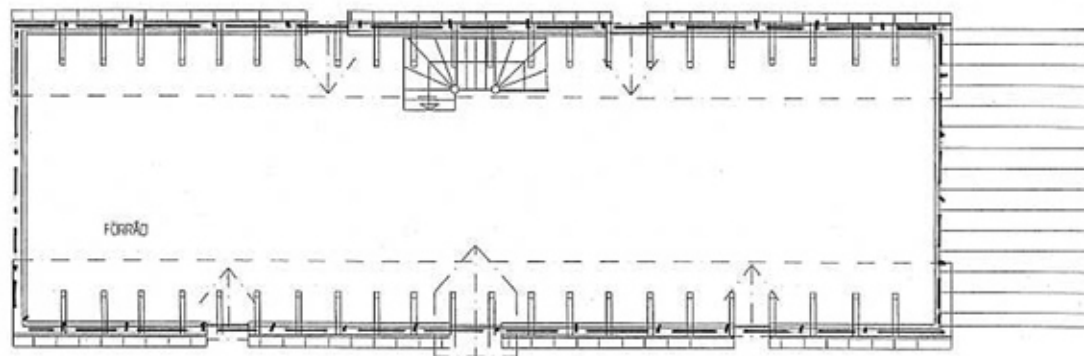


PLAN 1

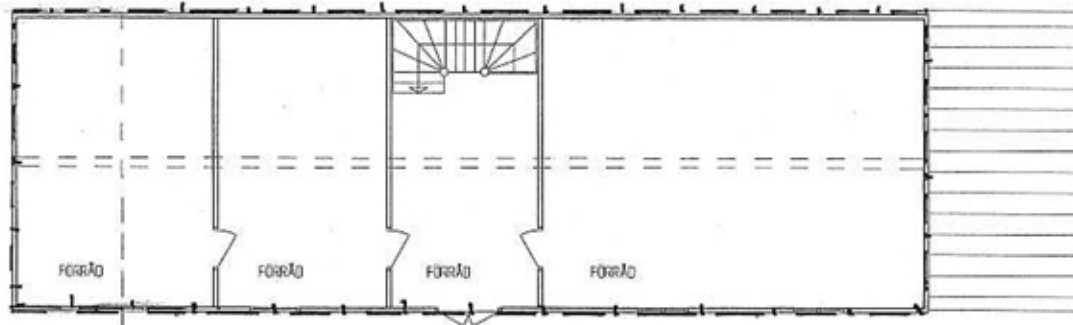
Hus 2:

221-5206-99.

Bil. 3:6



PLAN 3



PLAN 2

Hus 2.
221-5206-99

Bil. 3:7.