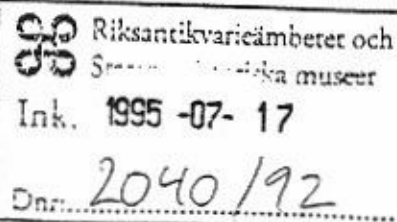




1995-06-29

Ku95/535/Ka



Fastställande av skyddsföreskrifter och utökning av det statliga byggnadsminnet Malingsbo herrgård, del av fastigheten Malingsbo 1:11, Smedjebackens kommun, Kopparbergs län

Regeringens beslut

Regeringen fastställer följande avgränsning och skyddsföreskrifter för det statliga byggnadsminnet Malingsbo herrgård.

Avgränsning

Byggnadsminnesområdet markeras med särskild linje på bifogade situationsplan. Följande byggnader ingår i byggnadsminnet:

1. Herrgårdens huvudbyggnad. Rödfärgad panel, gråvita knutar och fönstersnickerier, spånklätt säteritak. Viss äldre fast inredning bevarad. Början av 1700-talet.
2. Flygelbyggnad. Rödfärgad panel, gråvita knutar och fönstersnickerier, spånklätt säteritak. Viss äldre fast inredning bevarad. Början av 1700-talet.
3. Flygelbyggnad. Rödfärgad panel, gråvita fönstersnickerier, spånklätt säteritak. Början av 1700-talet.
4. Flygelbyggnad. Rödfärgad panel, spånklätt säteritak. 1700-talet.
5. Bostadshus. Rödfärgad panel. 1700-talet.

6. Handelsbod. Rödfärgad panel, svart papptak. 1800-talets början.

7. Magasin. Timrat. 1670-talet.

8. Sädesmagasin. Uppfört av gjuten krossad slagg och småsten. Putsad, gulvitfärgad. Mycket ovanlig utformning med 228 ventilationsgluggar i fasaderna samt inuti en fristående kornskruv, en stolpställning med 24 spannmålsfickor genomborrade av kanaler för luftning av säden. 1840-talet.

9. Arkivbyggnad. Kvadratisk, murad av slaggsten och tegel, vitputsad, spånklätt tak. Viss äldre fast inredning bevarad. Troligen början av 1700-talet.

Inom skyddsområdet och öster om herrgården ligger härutöver två äldre bostadshus och en ekonomibygnad, alla med fasader i rödfärgad träpanel och uppförda under tidigt 1900-tal, samt ett spruthus av trä byggt under 1940-talet.

Kapellet, uppfört 1708 och kyrkogården med Heikensköldska gravkoret, som också ligger inom skyddsområdet, skyddas enligt lagen (1988:950) kulturminnen m.m. bestämmelserna om kyrkliga kulturminnen (4 kap.).

Skyddsföreskrifter

1. Byggnaderna nr 1-9 får inte rivas, flyttas eller till sitt yttre byggas om eller på annat sätt förändras.

2. I huvudbyggnadens (hus nr 1), flyglarnas (nr 2-4) och sädesmagasinets (nr 8) inre får ingrepp inte göras i stomme, planlösning eller äldre fast inredning. I rum med dekorativt måleri eller annan utsmyckning krävs tillstånd för åtgärder och installationer som berör eller på annat sätt påverkar ytskikt eller inredning.

3. Byggnaderna skall underhållas så att de inte förfaller. Vård- och underhållsarbeten skall utföras med traditionella byggnadsmaterial och färger, på ett sådant sätt att det kulturhistoriska värdet inte minskar.

4. Det på situationsplanen markerade området, med byggnader, mark och vegetation, skall värdas och hållas i sådant skick att dess karaktär inte förvanskas. Ny bebyggelse får inte tillkomma.

Om det av särskilda skäl bedöms nödvändigt att ändra byggnadsminnet i strid med skyddsföreskrifterna, att häva skyddet eller att överlåta byggnadsminnet, skall ansökan om tillstånd enligt 6-10 §§ förordningen (1988:1229) om statliga byggnadsminnen m.m. lämnas in till Riksantikvarieämbetet.

Ärendet

Malingsbo herrgård är statligt byggnadsminne enligt beslut den 25 januari 1935. Riksantikvarieämbetet har i skrivelse den 7 mars 1995 anhållit om antagande av skyddsföreskrifter och utökning av byggnadsminnet. För närvarande ingår endast huvudbyggnad och flyglar i byggnadsminnet.

Malingsbo herrgård förvaltas av Statens fastighetsverk, som yttrat sig i ärendet och därvid inte haft något att invända mot förslaget.

På regeringens vägnar


Margot Wallström


Kjell-Håkan Arnell

Kopia till

Finansdepartementet
Statens fastighetsverk
Länsstyrelsen i Kopparbergs län
Dalarnas museum
Smedjebackens kommun

