



Kulturmiljö
Margaretha Sundberg

Byggnadsminnesförklaring av Buregården, fastigheten Söder 17:7, Gävle stad och kommun

Fråga om byggnadsminnesförklaring av Buregården har väckts i december 1975 av byggnadsnämnden i Gävle kommun. Förslag till skyddsföreskrifter har remitterats 1999-03-11.

Fastigheternas ägare har skriftligen godkänt byggnadsminnesförklaring med föreslagna skyddsföreskrifter 1999-06-14.

Gävle kommun har genom Bygg- och miljöförvaltningen tillstyrkt förslaget till byggnadsminnesförklaring 1999-03-30.

Riksantikvarieämbetet har tillstyrkt förslaget till byggnadsminnesförklaring.

Länsstyrelsen förklarar med stöd av 3 kap 1 § kulturminneslagen Buregården, fastigheten Söder 17:7, Gävle stad och kommun för byggnadsminne och meddelar enligt 3 kap 2 § samma lag skyddsföreskrifter enligt bilaga 1.

Länsstyrelsen lämnar råd och anvisningar för byggnadernas och markens underhåll. Även länsmuseet kan rådfrågas.

Om särskilda skäl föreligger får länsstyrelsen enligt 3 kap 14 § lämna tillstånd till ändring av byggnadsminne.

Enligt 3 kap 21 § kulturminneslagen gäller detta beslut omedelbart även om det överklagas.

Detta beslut kan överklagas hos länsrätten. Hur man överklagar framgår av bilaga 2.

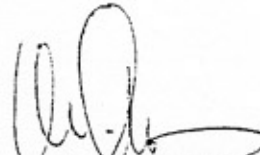
Postadress	Besöksadress	Telefon	Telefax
801 70 GÄVLE	Borgmästarplan	026-17 10 00	026-61 13 10

221-1618-89

Beslut i detta ärende har fattats av styrelsen. I beslutet deltog landshövding Lars Eric Ericsson samt ledamöterna Ingrid Liljegråås, Inga Hagström, Åke Bengtsson, Lena Andréasson, Kjell Nilsson, Marie-Louise Dangardt, Håkan Larsson, Patrik Norinder, Lars-Erik Häggblom, Anita Hemphälä, Jörgen Sjöstedt och suppleanterna Olle Nilsson-Sträng och Anne-Katrine Dunker.

Byggnadsminnesutredningen utfördes av Daniel Olsson och Helena Haglund. I den slutliga hanteringen deltog Margaretha Sundberg som även var föredragande.


Lars Eric Ericsson


Margaretha Sundberg

Bilagor

Skyddsföreskrifter
Hur man överklagar

Sändlista

Staffans församling

Kopia till

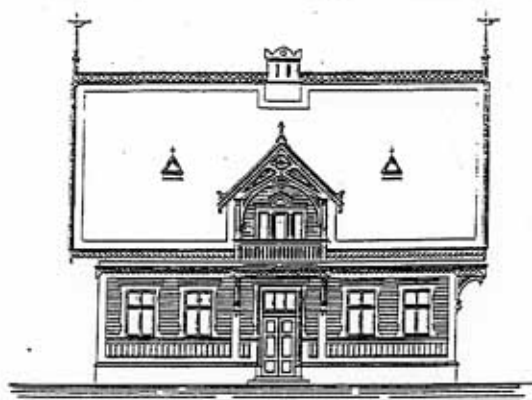
- Gävle kommun, byggnadsnämnden
- Gävle kommun, kulturnämnden
- Inskrivningsmyndigheten vid tingsrätten i Gävle
- Lantmäterimyndigheten i Gävle
- ✓ Riksantikvarieämbetet
- Länsmuseet Gävleborg
- Länsstyrelsen, planenheten

Postadress	Besöksadress	Telefon	Telefax
801 70 GÄVLE	Borgmästarplan	026-17 10 00	026-61 13 10

BUREGÅRDEN I GÄVLE

Söder 17:7

Gävle stad och kommun



Buregården på Söder i Gävle är en travilla i två våningar uppförd 1880 i formordisk stil. Byggnaden ritades av Gävles då nyblivne stadsarkitekt Erik Alfred Hedin som ritkontor och privatbostad för arkitekten själv med familj.

Hedin har haft en stor betydelse för Gävles utveckling och framväxt. Han var engagerad både i stadsplaneringen och utformandet av byggnaderna och verkade även som arkitekt. Han ritade ett femtiotal byggnader i staden med omnejd, byggnader som ofta är officiella och har stor betydelse för stadsbildens karaktär. Buregården ligger i ett sammanhang med fyra andra byggnader ritade av Hedin vilka tillsammans utgör en välbevarad och för sin tid karakteristisk miljö.

Buregården tillhör den generation av byggnader som uppfördes i den byggrusch som uppstod efter stadsbranden 1869. Hedin var den ledande kraften i utformningen av dessa nya byggnader i staden. I de centrala delarna av staden finns endast ett fåtal byggnader bevarade från denna betydelsefulla stadsbyggnadsepok.

Buregården byggdes enligt senaste mode och med moderniteter som badrum med rinnande vatten. Delar av badrummet i övre våningen har bevarats sedan uppförandet. Även i övrigt har interiörerna bevarats utan några större förändringar. Rumsindelningar och alla snickerier finns bevarade i hela huset. I bottenvåningen finns en köksinredning och även ytskikt på väggar bevarade. Alla inredningar är av mycket hög kvalitet.

Exteriören har de typiska detaljerna för den stil som kallas den fornnordiska, ett uttryck för tidens romantiska strömningar. Den ursprungliga färgsättningen var troligen en svarttjärad panel. Eftersom detta inte kan återställas när panelen målats en gång har färgsättningen i mörkbrunt sökt efterlikna ursprunget.

SKYDDSOMRÅDE

Skyddsområdet omfattar fastigheten Söder 17:7, Kv Buregården 7, Buregården

SKYDDSFÖRESKRIFTER

1. Huvudbyggnaden får inte rivas, flyttas byggas om eller på annat sätt förändras till sin exteriör. Uthuset får inte byggas om eller på annat sätt förändras till sin exteriör.
2. Ändring av huvudbyggnadens rumsindelning eller andra åtgärder som innebär ingrepp i bärande stomme får inte göras.
3. I huvudbyggnaden får äldre fast inredning såsom golv, tak, dörrar, lister, foder, eldstäder, murstockar, trappor, skåp etc inte borttagas eller på annat sätt förändras. Detta gäller även äldre VVS-installationer som t ex radiatorer, handfat.
4. I de rum som markerats med ett kryss, se appendix, får ytskikt inte borttagas, övermålas, överklistras eller på annat sätt förändras. Gäller även den väggfasta bokhyllan i rum 104.
5. Byggnaderna skall i samråd med länsstyrelsen underhållas så att de inte förfaller. Vård och underhållsarbeten skall utföras med sådana material och metoder att det kulturhistoriska värdet inte minskar.
6. Skyddsområdet skall hållas i sådant skick att miljöns karaktär inte förvanskas. Inom skyddsområdet får ytterligare byggnader inte uppföras.

KOMMENTARER

Avsikten med skyddsföreskrifterna är att inga exteriöra förändringar skall ske. Därför är även mindre åtgärder som uppsättande av takrännor, armatur etc tillståndspliktiga för att länsstyrelsen skall få tillfälle att medverka till lämplig utformning och placering.

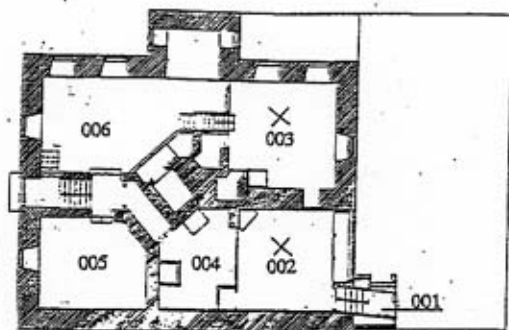
I rum 108 som omfattas av punkt 4 i skyddsföreskrifterna gäller ej skyddet den nya köksinredningen.

Vård och underhåll av byggnaderna skall ske i samråd med länsstyrelsen. Traditionella färgtyper, byggnadsmaterial etc skall användas.

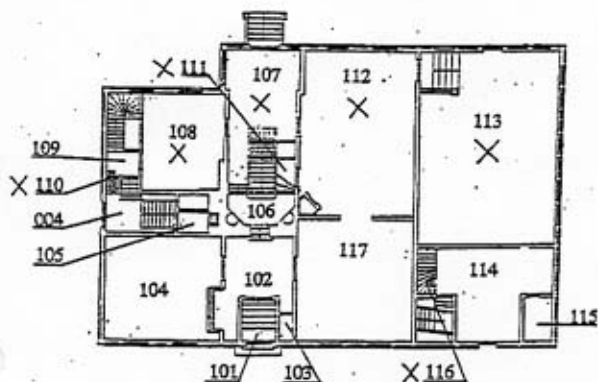
Om särskilda skäl finns får länsstyrelsen enligt 3 kap 14 § kulturminneslagen lämna tillstånd till ändring av byggnadsminne i strid med gällande skyddsföreskrifter.

Appendix till skyddsföreskrifternas punkt 4

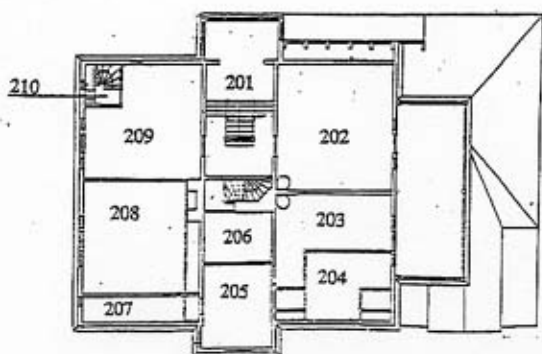
X-markering anger rum där ytskiikt inte får borttagas, övermålas, överklistras eller på annat sätt förändras.



Plan av källaren



Plan av bottenvåningen



Plan av andra våningen