



Länsstyrelsen
Gävleborg

Kulturmiljöenheten

Hans-Erik Hansson

Tel: 026-17 12 98

hans-erik.hansson@lansstyrelsen.se

BESLUT

2011-07-12

1 (3)

Dnr 432-3828-11



**Jämkning av skyddsbestämmelser för byggnadsminnet
”Buregården”, Söder 17:1, Gävle stad och kommun, BM 66.**

Beslut

Länsstyrelsen beslutar enligt 3 kap 15 § kulturminneslagen om jämkning av giltighet för skyddsbestämmelse 4 hos rubricerat byggnadsminne. Den aktuella bestämmelsen reglerar möjligheterna till ändring av invändiga ytskikt i ett antal rum i huvudbyggnaden. Jämkningen avser för vilka rum skyddsbestämmelsen fortsättningsvis skall vara giltig.

Bestämmelsen skall hädanefter *inte* gälla rum 107, 108, 109, 110 samt 111.
Bestämmelsen *revideras* för rum 112 att enbart avse ådringsmålade snickerier.
Bestämmelsen *ändras inte* för rum 002, 003, 104 (bokhyllan), 113 samt 116.

Till detta beslut är fogat en reviderad bilaga med rumsnumrering samt markering med ”X” för de rum som från och med detta beslut skall omfattas av skyddsbestämmelse 4.

Detta beslut har kommunicerats med fastighetsägaren vid sammanträde på plats 2010-08-06.

Bakgrund

Beslut om byggnadsminnesförklaring av Buregården fattades av länsstyrelsen 1999 09 06. Till beslutet fogades en bilaga med skyddsbestämmelser (då kallade skyddsföreskrifter) samt ett appendix med angivelse av rumsnumrering.

Efter ägarbyte 2005 har restaurerings- och vissa ombyggnadsarbeten genomförts i framför allt husets bottenvåning. Vid handläggningen av dessa tillståndsärenden har länsstyrelsen kommit att granska skyddsbestämmelserna och funnit att bestämmelsernas utformning är onödigt restriktiv vad avser skydd av befintliga ytskikt. Bestämmelsen är utformad som följer:

4. *I de rum som markerats med ett kryss, se appendix, får ytskikt inte borttagas, övermålas, överklistras eller på annat sätt förändras. Gäller även den väggfasta bokhyllan i rum 104.*

2011-08-01 beslöt... Sh
kopier till If: BMreg. Az
/h

Efter genomgång av huset har länsstyrelsen gjort följande bedömningar.

Rum 107-109.

Dessa rum är målade med ljusa grå nyanser, påförda med roller på såväl släta fiberskivor som hyvlade snickerier i tak och väggar. Färgen bedöms vara tillkommen under sen tid och har mycket begränsade kulturhistoriska värden.

Rum 110.

Rummet målades om av nuvarande ägare i samband med ägarbytet. Ommålningsarbetena genomfördes utan länsstyrelsens vetskap och har i efterhand godkänts genom beslut 2006-04-20, dnr 432-5376-06. Befintliga ytskikt saknar kulturhistoriskt värde. De ytskikt som skyddades genom länsstyrelsens beslut 1999 är utrivna (linoleummattan) eller övermålade (väggar och tak) och länsstyrelsen bedömer att det varken är angeläget eller rimligt att ta fram dessa igen.

Rum 111.

Rummet är en liten passage mellan rum 106 och 112. Rummet är av sekundär karaktär och försett med pärlspontklädda väggar och fasta skåp och snickerier. Nuvarande målade ytskikt bedöms vara tillkommet under senare årtionden och har begränsat kulturhistoriskt värde.

Rum 112.

Detta rum är ett av husets mer representativa och fick sin nuvarande storlek och utformning genom 1926 års ombyggnad. Samtliga snickerier är ådringsmålade för att efterlikna ljus ek. Detta måleri har oklar ålder, men är väl bibehållet och av hög kvalitet. Vid tiden för byggnadsminnesförklaringen var väggarna ovan panelen liksom även taket täckt med mikrolitfiberduk som därefter målats, taket himmelsblått och väggarna vita. Efter det har rummet renoverats och taket är numera vitt och väggarna tapetserade.

Länsstyrelsen bedömer att det i rummet endast är de ådringsmålade snickerierna som har så höga kulturhistoriska värden att den aktuella skyddsbestämmelsen är befogad

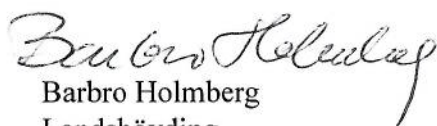
Länsstyrelsens motivering.

Länsstyrelsen bedömer att ytskikten i rum 107-111 samt till del i rum 112 inte har, och att de heller inte vid tidpunkten för byggnadsminnesförklaringen hade, sådana kulturhistoriska värden att den aktuella skyddsbestämmelsen är motiverad för dessa rum.

Länsstyrelsen gör bedömningen att bibehållandet av skyddsbestämmelsen för de aktuella rummen medför olägenheter för fastighetsägaren som inte står i rimligt förhållande till ytskiktets betydelse för byggnadsminnet.

Hur man överklagar

Detta beslut kan överklagas hos länsrätten. Hur man överklagar framgår av bilaga 2.



Barbro Holmberg
Landshövding



Hans-Erik Hansson
Antikvarie

Bilagor:

- 1 Reviderad giltighet för skyddsbestämmelse 4
- 2 Hur man överklagar

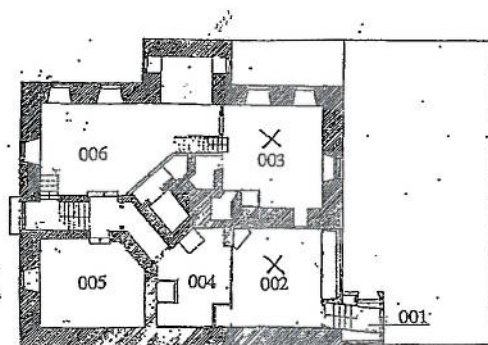
Kopia till:

Lantmäterimyndigheten, Gävle kommun, 801 84 GÄVLE
Gävle kommun, Bygg och Miljö
Riksantikvarieämbetet, Box 5405, 114 84 Stockholm
Länsmuseet Gävleborg, box 746, 801 28 Gävle

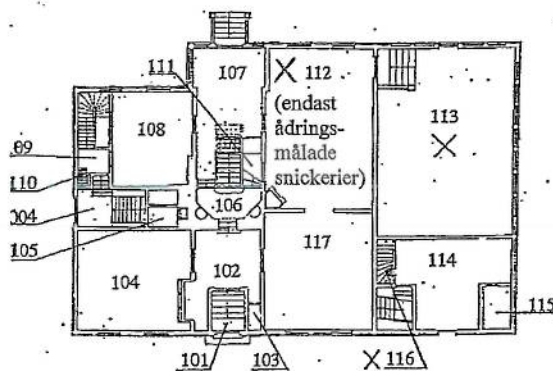
Reviderad giltighet för skyddsbestämmelse rörande byggnadsminnet "Buregården", Söder 17:1, Gävle.

Appendix till skyddsföreskrifternas punkt 4

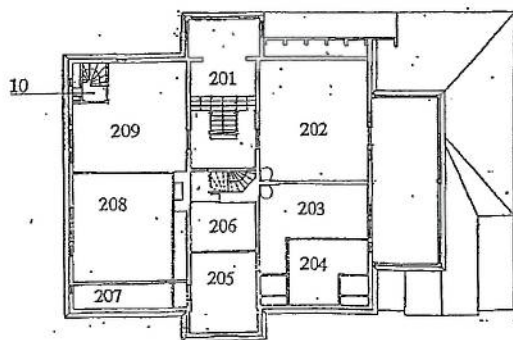
X-markering anger rum där ytskikt inte får borttagas, övermålas, överklistras eller på annat sätt förändras.



Plan av källaren



Plan av bottenvåningen



Plan av andra våningen