



Länstyrelsen
Gävleborg

Kulturmiljöenheten

Ingela Broström
Tel: 026-1712 64
ingela.brostrom@x.lst.se

BESLUT

2008-06-09

delgivningskvitto

1 (2)

Dnr 432-1837-89



Beslut om byggnadsminnesförklaring av Lars-Ors, Oppala 5:42, Hille socken, Gävle kommun

Beslut

Länstyrelsen förklarar med stöd av 3 kap 1 § kulturminneslagen Lars-Ors, fastigheten Oppala 5:42, för byggnadsminne. Samtidigt meddelas skyddsbestämmelser enligt 3 kap 2 § KML (bilaga 1 och 2).

Bakgrund

Fråga om byggnadsminnesförklaring av Lars-Ors har väckts den 16 maj 1989 av Gävle kommun. Förslag till skyddsbestämmelser har remitterats till berörda den 8 april 2008.

Fastighetens ägare Stiftelsen Lars-Ors har godkänt förslaget till byggnadsminnesförklaring genom styrelsebeslut den 6 maj 2008.

Gävle kommuns Bygg & miljöförvaltning har tillstyrkt byggnadsminnesförklaringen genom yttrande den 30 april 2008.

Länsmuseet har under hand tillstyrkt byggnadsminnesförklaringen den 8 maj 2008.

Länstyrelsens motivering

Motiven för byggnadsminnesförklaringen redovisas i bilaga 1.

Hur man överklagar

Detta beslut kan överklagas hos länsrätten. Hur man överklagar framgår av bilaga 3.

Barbro Holmberg

Ingela Broström

Bilagor:

- 1 Skyddsföreskrifter och motiv för beslut
- 2 Karta över skyddsområdet
- 3 Hur man överklagar

Kopia till:

Gävle kommun, Bygg & miljö
Riksantikvarieämbetet
Länsmuseet
Lantmäterimyndigheten i Gävle kommun



Länsstyrelsen
Gävleborg

Kulturmiljöenheten
Ingela Broström
Tel: 026-17 12 64
ingela.brostrom@x.lst.se

PM

2008-06-09

1 (10)

432-1837-89

Förslag till byggnadsminnesförklaring av Lars-Ors, fastigheten Oppala 5:42, Hille socken, Gävle kommun



Lars-Ors i Oppala är en av de ytterst få helt kringbyggda gårdar som finns kvar i Gästrikland. Från början låg gårdstomten inne i den tätt bebyggda bykärnan men flyttades till sin nuvarande plats under första hälften av 1800-talet. Foto: Jörgen Svendsen.

SKYDDSBESTÄMMELSER

Byggnadsminnesförklaringen avser fastigheten Oppala 5:42 enligt karta (bilaga 1).

Skyddsföreskrifterna gäller samtliga byggnader inom fastigheten.

1. Byggnaderna får inte rivas, flyttas, byggas om eller på annat sätt förändras till sin exteriör.

Postadress Länsstyrelsen, 801 70 Gävle
Besöksadress Borgmästarplan

Telefon 026-17 10 00
Fax 026-17 13 05

Webbadress www.x.lst.se
E-post lansstyrelsen@x.lst.se



Huvudentréns lilla skärmtak bärs upp av dekorativt utformade sidostycken på ett sätt som är typiskt för Gästrikland. Till höger i bilden ligger en liten bostad om ett rum och kök. Den ställdes i ordning 1880, då det kom en ny generation till gården. Foto: Jörgen Svendsen.

2. Ändring av byggnadernas rumsindelning eller andra åtgärder som innebär ingrepp i byggnadens stomme får inte göras.
3. Befintlig fast inredning får inte tas bort eller på annat sätt förändras. Exempel på sådan fast inredning är golv, tak, dörrar, foder, lister, paneler, väggfasta bänkar, skåp, trappor, båsindelning, kättar, dassfjolar, eldstäder och murpannor.
4. Befintliga ytskikt (målade och omålade ytor samt tryckta tapeter) får inte målas över, täckas över, ytbehandlas eller på annat sätt förändras utan länsstyrelsens tillstånd.
5. Byggnaderna skall underhållas så att de inte förfaller. Vård och underhåll skall ske i samråd med Länsstyrelsen och utföras med sådana material och metoder att det kulturhistoriska värdet inte minskar.



Övre våningens farstu är helt oförändrad sedan 1847, då övre våningen byggdes på inför bröllopet mellan Lars Olsson och Katarina Larsdotter. Den är gårdens bäst bevarade rum. Foto: Jörgen Svendsen.

6. Skyddsområdet omfattar hela fastigheten Oppala 5:42. Inom skyddsområdet får ytterligare byggnader inte uppföras eller andra förändringar göras utan länsstyrelsens tillstånd. Området skall hållas i sådant skick att byggnadsminnets utseende och karaktär inte förvanskas.



Stora salen tapetserades om på 1940-talet. I övrigt har hela den fasta snickeriinredningen, den öppna spisen och den schablonmålade taklisten från 1800-talets början bevarats i oförändrat skick. Foto: Jörgen Svendsen.

Om det är nödvändigt får Länsstyrelsen enligt 3 kap 14 § kulturminneslagen lämna tillstånd till ändringsåtgärder som strider mot skyddsföreskrifterna.

HISTORIK OCH BESKRIVNING

Fram till mitten av 1800-talet var den kringbyggda gårdsformen helt dominerande på den svenska landsbygden. Etnologen Sigurd Erixon ägnade sig åt att dela in dessa gårdar i olika typer och fann också ett mönster i deras utbredning. I Gästrikland går en tydlig gräns mellan två sådana gårdstyper. I västra delen av landskapet var de flesta gårdarna av den så kallade centralsvenska typen, där mangård och fägård skildes från varandra av en huslänga. I östra Gästrikland dominerade den nordsvenska gården, där både bostadshus och djurhus grupperades kring samma gårdsplan i en enkel fyrkant utan avskiljande huslängor eller staket. Lars-Ors i Oppala representerar den nordsvenska gårdstypen.



Mangårdsbyggnaden på Lars-Ors tillhörde ursprungligen en annan gård i byn. Den ägdes ursprungligen av en före detta tegelarbetare från Stigslund, Erik Häggberg, som lät bygga huset 1769. Spiselhällen i köket är prydd med hans och hustrun Brita Magdalenas initialer. Foto: Jörgen Svendsen.

I Oppala bildades många nya hemman under den period av snabb befolkningstillväxt som började vid mitten av 1700-talet och varade under mer än hundra år framåt. Ett av dem är Lars-Ors, som kom till genom en hemmansklyvning år 1804. En del av gårdens hus är dock äldre än så eftersom den förste bonden, Olof Larsson, fick ta över en redan bebyggd gårdstomt i samband med storskiftet 1806. Den hade tidigare ägts av den före detta tegelarbetaren Erik Häggberg från Stigslund, som år 1768 köpte sig ett nybildat hemman i Oppala och blev bonde. Det var Erik Häggberg som lät bygga det som i dag är mangårdsbyggnaden på Lars-Ors. Spiselhällen i köket är prydd med hans och hustrun Brita Magdalenas initialer och året 1769, då huset verkar ha stått färdigt.

Från början låg gården inne i den tätt bebyggda bykärnan, men någon gång under första hälften av 1800-talet flyttades husen till sin nuvarande plats invid vägen till Björke. Hösten 1847 gifte sig den dåvarande bonden Lars Olsson med Katarina Larsdotter. Inför bröllopet byggdes bostadshuset på med en övre våning där farstun inreddes med tidstypiskt väggmåleri medan resten fick stå oinrett. År 1892 ärvdes Lars-Ors av parets dotter



Bilden på Lars Ors-Kari som hämtar ved togs strax före hennes död 1940. Hon bodde ensam på gården under många år och behöll husen i oförändrat skick. På mangårdsbyggnaden ligger det ursprungliga tegeltaket från 1847 fortfarande kvar. Foto ur Stiftelsen Lars-Ors samlingar.

Karin Martinsson, kallad Lars Ors-Kari. Hon blev änka tidigt och bodde sedan ensam på gården ända fram till sin död 1940. Lars Ors-Kari levde enkelt och traditionsbundet och vidtog inga större förändringar. Hon blev också den sista som bodde på Lars-Ors. När hon dog ärvdes fastigheten av brorsdottern Anna Olsson, som bodde i en granngård. Av byggnaderna på Lars-Ors fanns inget behov. Det lär ha funnits funderingar på att sälja husen som ved under krigsåren, men i stället valde Anna att upplåta gården till missionsförsamlingen för ungdomsverksamhet. Sonen John ordnade med upprustningsarbeten och deltog på olika sätt i verksamheten. John Olsson var också väl medveten om gårdens stora kulturhistoriska värde. År 1992 valde han att donera gårdstomten med samtliga byggnader till en nybildad stiftelse, Stiftelsen Lars-Ors, som sedan dess har ägt och förvaltat gården som kulturminne.

Samtliga byggnader på Lars-Ors är mycket välbevarade både in- och utvändigt. Gården har behållit den karaktär den fick i samband med Lars



Ladugården på Lars-Ors var i bruk ända fram till Lars Ors-Karis död 1940, men har aldrig moderniserats. Den representerar fortfarande 1800-talets fähuskultur, vilket är mycket ovanligt i dessa centralt belägna trakter. Foto: Jörgen Svendsen.

Olssons ombyggnad vid mitten av 1800-talet. Efter det har endast små förändringar skett.

Gårdstunet är helt slutet, vilket är mycket ovanligt i norra Sverige. Man kan bara komma in på gården genom portlidret som vetter åt bygatan eller genom någon av bakdörrarna. Längst i väster ligger mangårdsbyggnaden och närmast den bostads- och hushållsfunktioner som pig- och drängkamrar, bryggstuga och matbod. Den östra delen av gårdsfyrkanten rymmer stall, ladugård, foderbod, vedbod och vagnslider. Mangårdsbyggnaden är två våningar hög, medan övriga längor är byggda i en våning. Alla byggnaderna är rödfärgade och har tegeltak. Den senaste större upprustningen av gården skedde 1992-1996.

I mangårdsbyggnaden är snickerier och eldstäder bevarade, medan ytskikten i de flesta fall har förnyats efter 1940. Övre våningens farstu är däremot helt intakt sedan 1847 och tillhör Gästriklands bäst bevarade äldre interiörer. Brygghuset och ekonomibygnaderna är hållna i ett enkelt skick med bara, omålade timmerväggar.

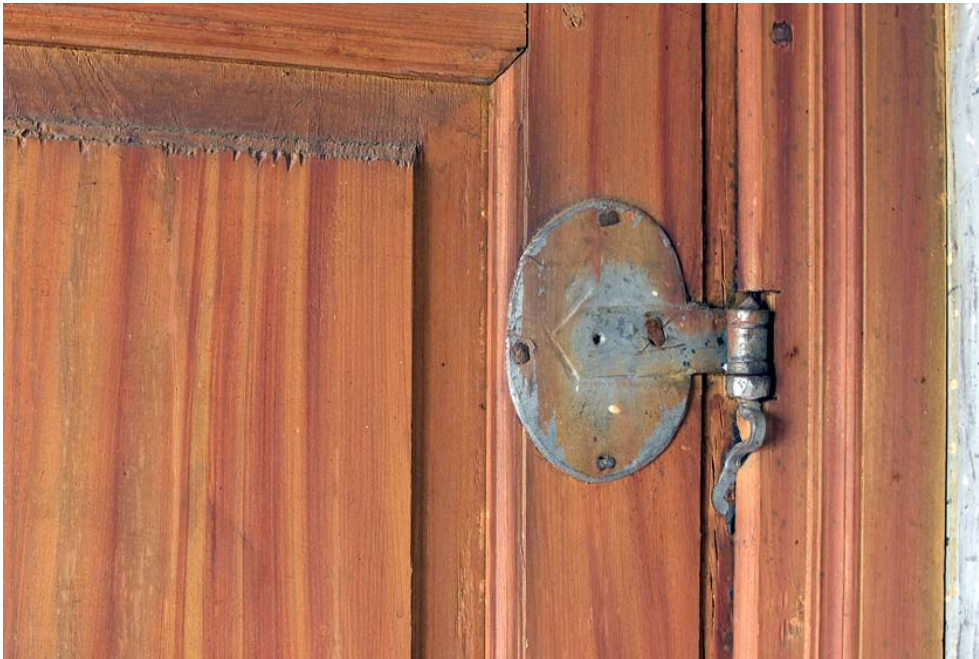


Bryggstugan med sina bara timmerväggar är ett exempel på hur enkelheten och det traditionsbundna levnadssättet alltid har fått råda på Lars-Ors. Foto: Jörgen Svendsen.

MOTIVERING

Helt kringbyggda gårdar av den nordsvenska typen är mycket sällsynta i Sverige. I Gästrikland finns bara tre sådana gårdar kvar: Lars-Ors i Oppala, Västergårds i Allmänninge och Hans-Lars i Trödje. Av dem är Lars-Ors den absolut bäst bevarade, både in- och utvändigt. Som helhet är gården ett representativt och ovanligt välbevarat exempel på Gästriklands byggnadstradition under tiden före 1800-talets mitt. Här finns lokaltypiska särdrag som huvudentrés konsolburna skärmtak, ett byggnadssätt som i äldre tid var i hög grad karakteristiskt för Gästrikland men som i dag bara finns bevarat på några få platser i landskapet.

Lars-Ors representerar också de många mindre lantbruk som kom till under 1700-talets och 1800-talets stora befolkningsökning, då hemmansklyvningarna accelererade. Gårdens ursprungliga skattetal var tämligen blygsamt: 2 öres och 4 4/5 penningland. Det avspeglar sig också i byggnaderna. Till skillnad från många av de ståtligt bebyggda och inredda bondgårdar som genom åren har uppmärksammats i kulturhistoriska



Bostadshusens fasta inredning uppvisar en rik variation när det gäller listprofiler och beslag. Dörrsnickerier och gångjärnsbeslag i mangårdsbyggnadens övre våning kom till 1847. Den mahognyimiterande åldringsmålningen är också typisk för den tiden. Foto: Jörgen Svendsen.

sammanhang har husen på Lars-Ors genomgående en mycket enkel prägel.

Funktionsmässigt är gården komplett förutom att smedjan saknas. Alla de bostads- och ekonomifunktioner som en gång inrymdes kring gårdsfyrkanten är tydligt avläsbara i byggnaderna och ger värdefull kunskap om 1800-talets boende, produktion och arbetsliv. Trots att Lars-Ors beboddes och brukades ända fram till 1940 har samtliga byggnader bevarats i ett ålderdomligt skick som är karakteristiskt för den gästrikländska bondgården under 1800-talet. Det är inte heller bara bostadshuset som är invändigt välbevarat, utan också ekonomiutrymmen som bryggghus, fähus och dass. I synnerhet ladugården är bevarad i ett anmärkningsvärt oförändrat skick med tanke på att den varit i drift under så lång tid.

Det gräsbevuxna gårdstunet utan några som helst prydnadsplanteringar och med enkla trampstenar i stället för anlagda gångar är typiskt för tiden före 1800-talets mitt, då det rena nyttotänkandet präglade bondgårdarnas närmiljö. Detta bidrar i hög grad till gårdens kulturhistoriska värde.

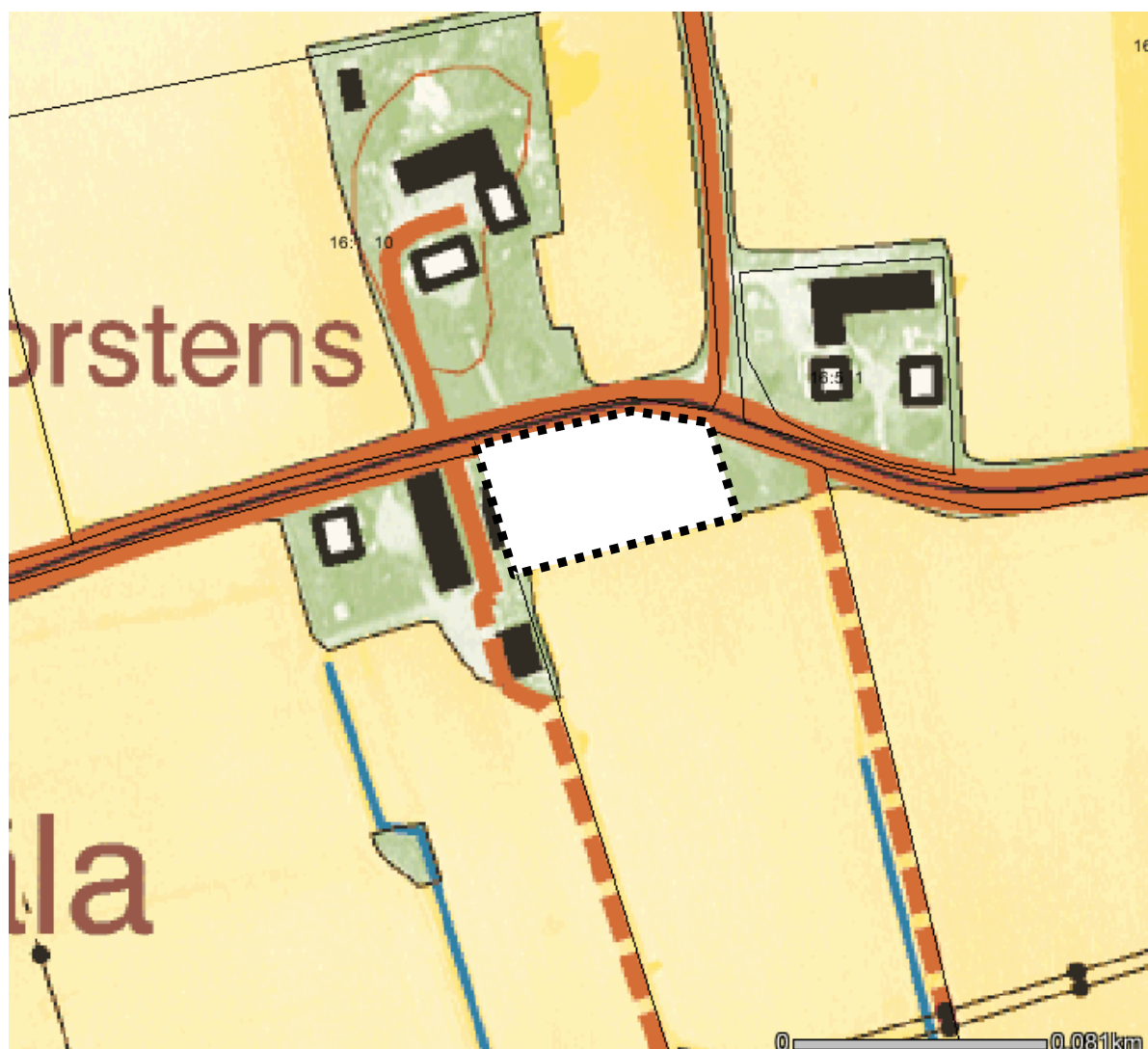
Funktionen som ungdomsgård för missionsförsamlingen under åren efter 1940 har medfört vissa förändringar, framför allt av interiörer i mangårdsbyggnaden och i den tidigare tjänstefolksbostaden. Dessa interiörer är också bevarandevärda som en del av gårdens historia och

omfattas därför av byggnadsminnesförklaringen. Lars-Ors främsta värde som byggnadsminne grundar sig dock på dess roll som representant för 1800-talets gästrikländska byggnadstradition.

ÖVRIGT

Eftersom gården i dag saknar alla moderna bekvämligheter kan man förutse ett visst framtida behov av förbättrad köksstandard, våtutrymmen etc. Om det visar sig nödvändigt för byggnadernas fortsatta nyttjande har länsstyrelsen möjlighet att lämna tillstånd till ändring av byggnadsminne enligt 3 kap 14 § kulturminneslagen. Eventuella ändringar bör då ske med utgångspunkten att det i första hand är byggnads- och inredningsdetaljer som kommit till efter 1940 som får förändras i enlighet med vad som framgår av motiven för byggnadsminnesförklaringen.

Ingela Broström



..... Avgränsning av skyddsområde