

Byggnadsminnesförklaring av Åby gård, fastigheten Åby 4:2,  
Valbo socken, Gävle kommun

Fråga om byggnadsminnesförklaring av Åby gård har väckts den 16 maj 1979 av byggnadsnämnden i Gävle kommun. Förslag till skyddsföreskrifter har remitterats den 16 augusti 1990.

Fastighetens ägare, \_\_\_\_\_ har den 25 oktober 1990 skriftligen godkänt byggnadsminnesförklaring med föreslagna skyddsföreskrifter.

Byggnadsnämnden i Gävle kommun har genom beslut den 19 september 1990 godkänt byggnadsminnesförklaring med föreslagna skyddsföreskrifter.

Riksantikvarieämbetet har den 14 september 1990 beslutat lämna förslaget till byggnadsminnesförklaring utan erinran.

Länsstyrelsen förklarar med stöd av 3 kap 1 § kulturminneslagen Åby gård, fastigheten Åby 4:2 i Valbo socken, Gävle kommun för byggnadsminne och meddelar enligt 2 § samma lag skyddsföreskrifter enligt bilaga 1.

Länsstyrelsen lämnar råd och anvisningar för byggnadens underhåll. Även läns museet kan rådfrågas.

Om särskilda skäl finns får länsstyrelsen enligt 3 kap 14 § kulturminneslagen lämna tillstånd till ändring av byggnadsminne.

Enligt 3 kap 21 § kulturminneslagen gäller detta beslut omedelbart även om det överklagas.

Detta beslut kan överklagas hos kammarrätten. Hur man överklagar framgår av bilaga 2.

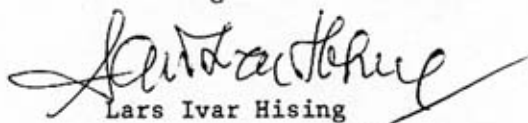
Beslut i detta ärende har fattats av styrelsen. I beslutet deltog landshövding Lars Ivar Hising, jämte ledamöterna Marianne Ahlqvist, Jens Alvarsson, Axel Andersson,

1991-06-19

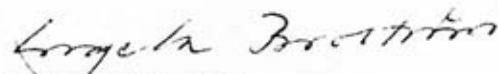
221-1835-89

Alice Hamberg, Sven Eric Lundahl, Stig Zettlin, Per Åslund, Tage Björk, Tord Bergkvist, Bengt Björkman, Lennart Holmsten, samt Sture Sandberg.

I den slutliga handläggningen deltog även länsråd Johny Rangrost, länsassessor Helene Åleskog, länsarkitekt Lars-Ulrik Bergström samt antikvarie Ingela Broström, föredragande.



Lars Ivar Hising

  
Ingela BroströmKopia till

Riksantikvarieämbetet, delgivn  
Byggnadsnämnden, Gävle kommun  
Kulturnämnden, Gävle kommun  
Länsmuseet  
Inskrivningsmyndigheten vid Gävle tingsrätt  
Fastighetsregistermyndigheten  
Planenheten

ÅBY GÅRD

Åby 4:2

Valbo socken, Gävle kommun



Åby gård i Valbo är en av det fåtal större jordbruksegendomar som funnits i Gävleborgs län, vars herrgårdar annars normalt burits av bergsbruket. Mangårdsbyggnaden började uppföras år 1799 av den dåvarande landshövdingen i Falun, Johan Magnus af Nordin, som vid den tiden hade intressen i flera bruk i Gästrikland. Att bygget planerats under en längre tid framgår av att en engelsk park redan tio år tidigare anlagts på platsen.

Med tanke på af Nordins anknnytning till Falun framstår det som förklarligt att Åby gård både ritades och inreddes af falubor. Ritningarna upprättades af markscheidern vid Falu gruva, Gustaf Bergström, medan inredningarna utfördes af den kände dekorationsmålaren Nils Asplind. Byggnadsarbetet leddes af en annan dalkarl, capitain-mechanicus Olof Forsgren, som även tidigare byggt hus för af Nordins räkning.

Byggnaden uppfördes af reveterat timmer i två våningar under ett tidstypiskt, flackt valmtak täckt med spån. De nuvarande sidopocherna byggdes till år 1897, samtidigt som reveteringen byttes mot träpanel och spåntaket mot falsad plåt.

Den nedre våningen har sedan byggnadstiden använts som bostad medan övervåningen har haft karaktären av representationsvåning. Rummen i övre våningen är bevarade i ursprungligt skick, med undantag af förstugan som tapetserats om under 1900-talet. Byggnadens förnämsta rum är den stora sal som upptar husets hela bredd i öster. Här finns ett ovanligt arrangang med en kakelugn som på båda sidor flankeras af doriska kolonner, vilka ursprungligen värmdes upp af röken från två kakelugnar i bottenvåningen. Samma idé har även kommit till utförande på Forsbacka herrgård, som också byggdes af Olof Forsgren på uppdrag af landshövding af Nordin.

Åby gård är ett representativt exempel på den anspråkslösa form som karakteriserar den sengustavianska tidens norrländska herrgårdar. Åby har dessutom kommit att tjäna som förebild för flera af de lantställen som anlades af Gävle stads förnämsta borgare under 1800-talet.

Skyddsföreskrifter

Skyddsområdet omfattar allén, parken och trädgården enligt karta.

Skyddsföreskrifterna gäller mangårdsbyggnaden.

1) Byggnaden får inte rivras, flyttas, byggas om eller på annat sätt förändras till sin exteriör.

2) Arbeten i byggnadens inre som medför ingrepp i den bärande stommen får endast utföras i enlighet med förslag som godkänts af länsstyrelsen.

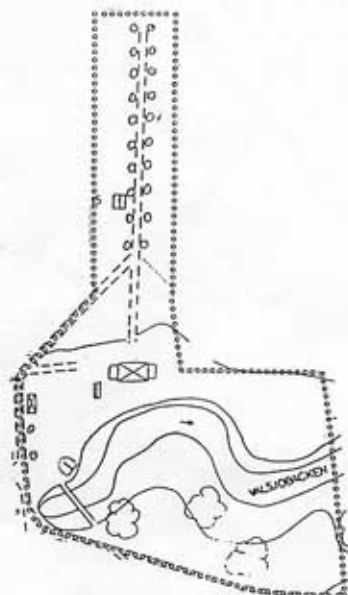
3) I den ursprungliga byggnadskroppen (byggnadens tvåvånga mittparti) får ändring af rumsindelningen inte göras utan länsstyrelsens tillstånd.

4) I bottenvåningens förstuga och sal (markerade med nr 101 och 106 på bifogade planskiss) får befintlig fast inredning inte borttagas utan länsstyrelsens tillstånd.

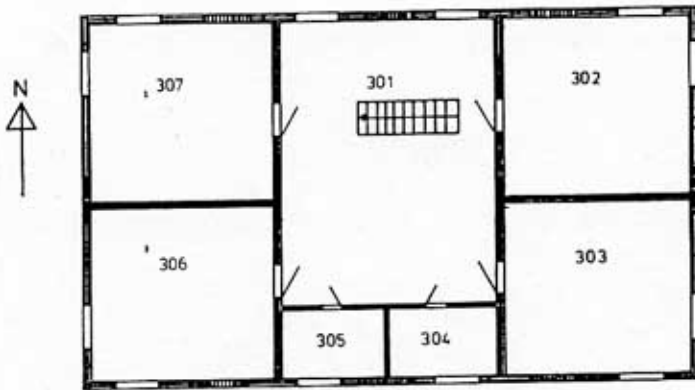
5) I våningen 1 tr får befintlig fast inredning inte borttagas, övermålas eller på annat sätt förändras. Till fast inredning räknas även väv- och papperstapeter, dekorationsmålningar samt väggfasta speglar med dekorerade och benådade över- och understycken.

6) Byggnaden skall i samråd med länsstyrelsen underhållas så att den inte förfaller. Vård och underhållsarbeten skall utföras med sådana material och metoder att det kulturhistoriska värdet inte härigenom minskar.

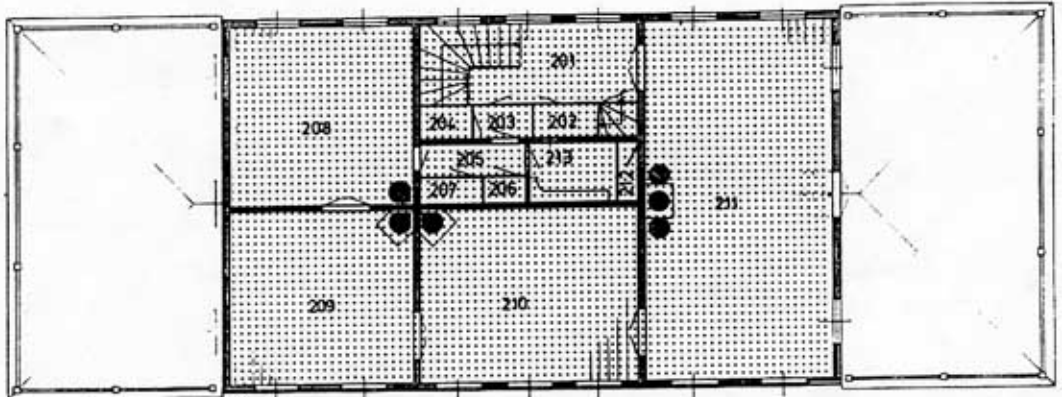
7) Skyddsområdet skall hållas i sådant skick att mangårdsbyggnadens karaktär inte förvanskas. Inom skyddsområdet får ytterligare byggnader inte uppföras utan länsstyrelsens tillstånd.



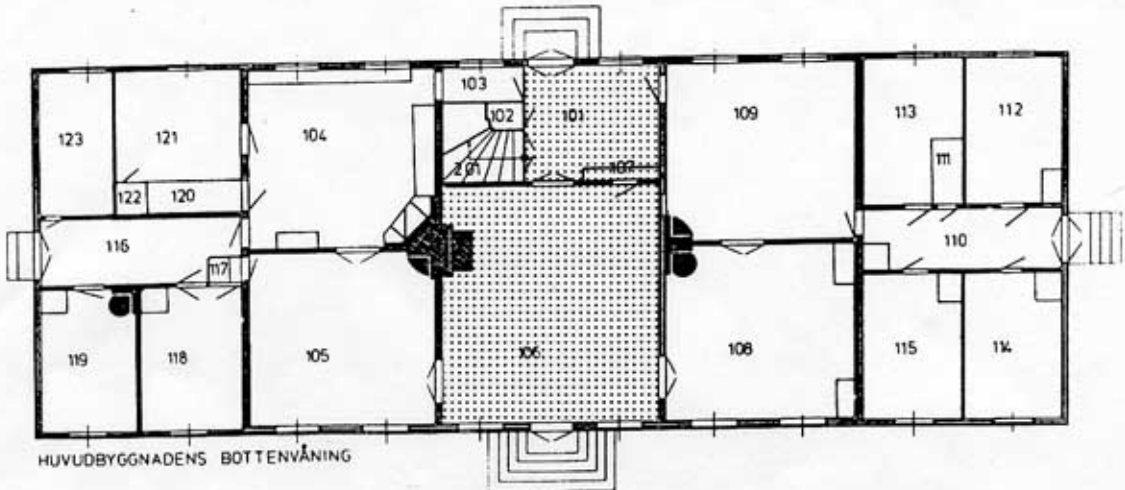
Planskiss



HUVUDBYGGNADENS VINDSVÅNING



HUVUDBYGGNADENS ÖVERVÅNING



HUVUDBYGGNADENS BOTTENVÅNING

APC 8 9 PH