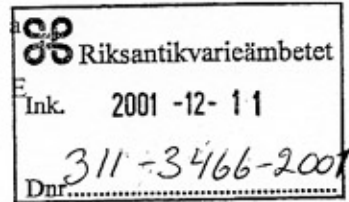


Ann Christin Gagge
026-17 11 64



Byggnadsminnesförklaring av Westergrenska stiftelsen, del av fastigheten Vallbacken 19:1, Gävle stad och kommun

Fråga om byggnadsminnesförklaring av Westergrenska stiftelsen, Vallbacken 19:1, Gävle stad och kommun har väckts 2000-12-20 av Länsmuseet Gävleborg.

Förslag till skyddsföreskrifter har remitterats 2001-05-28.

Fastighetens ägare Hyresbostäder i Gävle Kommun AB /Gavlegårdarna har godkänt byggnadsminnesförklaring med föreslagna skyddsföreskrifter 2001-08-22.

Bygg- och miljökontoret, Gävle kommun har tillstyrkt förslaget 2001-11-14. Riksantikvarieämbetet har tillstyrkt förslaget till byggnadsminnesförklaring 2001-11-09.

Länsstyrelsen förklarar med stöd av 3 kap 1 § kulturminneslagen del av fastigheten Vallbacken 19:1, Gävle stad och kommun för byggnadsminne och meddelar enligt 3 kap 2 § samma lag skyddsbestämmelser enligt bilaga 1.

Länsstyrelsen lämnar råd och anvisningar för byggnadernas och markens underhåll. Även länsmuseet kan rådfrågas.

Om särskilda skäl föreligger får länsstyrelsen enligt 3 kap 14 § lämna tillstånd till ändring av byggnadsminne.

Enligt 3 kap 21 § kulturminneslagen gäller detta beslut omedelbart även om det överklagas.

Detta beslut kan överklagas hos länsrätten. Hur man överklagar framgår av bilaga 2.

Postadress	Besöksadress	Telefon	Telefax
801 70 GÄVLE	Borgmästarplan	026-17 10 00	026-61 13 10

221-11843-00

Beslut i detta ärende har fattats av styrelsen. I beslutet deltog landshövding Lars Eric Ericsson samt ledamöterna Yngve Nilsson, Inga Hagström, Åke Bengtsson, Lena Andréasson, Kjell Nilsson, Marie-Louise Dangardt, Håkan Larsson, Patrik Norinder, Sigvard Ring, Anders W Jonsson, Lars-Erik Häggblom, Anita Hemphälä och Jörgen Sjöstedt.

Byggnadsminnesutredningen utfördes av Lena Boox och Ann Christin Gagge. I den slutliga beredningen deltog även länsrådet Monica Robin Svensson, länsantikvarie Erik Nordin samt länsarkitekt Ann Christin Gagge, föredragande.


Lars Eric Ericsson


Ann Christin Gagge

Bilagor

Skyddsbestämmelser inkl situationsplan, planritningar och beskrivning
Hur man överklagar

Kopia till

Gävle kommun, Bygg- och miljönämnden
Gävle kommun, Kultur- och fritidsnämnden
Lantmäterimyndigheten i Gävle
Riksantikvarieämbetet
Länsmuseet Gävleborg
Länsstyrelsen, plan

Postadress	Besöksadress	Telefon	Telefax
801 70 GÄVLE	Borgmästarplan	026-17 10 00	026-61 13 10

Länsstyrelsen i Gävleborgs län, byggnadsminnen

Stiftelsen Johan och Lotten Westergrens minne (Westergrenska Stiftelsen)

Kv Ro, Vallbacken 19:1

Gävle stad och kommun



Historik

Då grosshandlaren Johan Westergren från Gävle avled 1917 testamenterade han hälften av sin förmögenhet till välgörande ändamål. I testamentet uttrycktes särskilt en önskan om inrättandet av ett hem för "älderstigna och fattiga kvinnor som fört ett hederligt levnadssätt". Mot bakgrund av det bildades en stiftelse med bl.a. hans fru Lotten Westergren och stadens dåvarande borgmästare i styrelsen.

Stiftelsen erhöll en bit mark av staden, strax utanför centrum på en kulle bakom dövstumsskolan, för att uppföra ett hem. En ny stadsplan upprättades och kvarteret döptes till det stillsamma och förnöjsamma namnet, Ro. Dåvarande stadsarkitekten Gunnar Wetterling anlätades för att rita anläggningen och för att vara arbetsledare under byggtiden. Wetterlings ritningar var klara 1925 varvid byggandet tog vid. Byggnadsfirman Lindblom & son anlätades som entreprenör. Byggnaden stod klar 1928 och inrymde 23 lägenheter för pensionärer. På bottenvåningen fanns dessutom två lägenheter för vaktmästare samt föreståndare, ett sjukrum och expedition. På våningen en trappa upp fanns en stor samlingshall för de boende. På vinden fanns stryk- och mangelrum, torkvindar och vindskontor. Källaren inrymde pannrum, 2 badrum, 2 tvättstugor, 2 strykrum och matkällare till varje lägenhet. På tomtmarken bakom byggnaden anlades en park i naturalistisk stil för de boende. Fram till 1976 var byggnaden i funktion som äldreboende. Därefter har den använts som studentbostäder.

Anläggningens arkitektur

Huvudbyggnaden är uppförd i tre plan, förutom vind och källare. Sammanbyggda med huvudbyggnaden, vid dess gavlar, finns mindre flygelbyggnader. Dessa ligger en halv våning lägre än själva huvudbyggnaden. Entrén mot gatan består av en hög sandstenstrappa, kringgårdad av högre och lägre murpartier. Byggnaden har en stram nyklassicistisk utformning. De spröjsade fönstren är rytmiskt placerade på fasaden. Den putsade fasaden är stram men utsmyckas av fönsteröverstycken, våningsband, tandsnittsutformad takfot och entréparti. Det sistnämnda är utfört som en frontespis med rusticeringar i putsen och ett kolonnuppbyggt tak över port och balkongparti. Det valmade taket är klätt med enkelfalsad skivplåt. På taket finns små lynettfönster, vilka ger vinden ljus. Byggnadens sockel består av krysshämrad granit. Det krysshämrade

mönstret är upptaget i de höga terrassmurarna av betong, som ansluter mot sockeln. De lägre murarna är slätputsade. Sammanfattningsvis har anläggningen en stram, nyklassicistisk och monumental prägel, speciellt mot gatan med stentrappa och murar. Fasaden mot gården ger ett mjukare intryck då den kringgårdas av parkområdet. Den nyklassicistiska stilen präglar också interiören. Här finns en sparsmakad men kavlitetsfull inredning. Detaljer i snickeri, puts och järn har en noggrann och genomtänkt formgivning signerad Gunnar Wetterling.

Kulturhistoriskt värde

Westergrenska stiftelsen besitter sammantaget ett högt kulturhistoriskt värde vilket utgörs av följande: Hela anläggningen med såväl byggnadskroppar, terrassmurar och parkområde är mycket välbevarad. Få förändringar har skett i såväl byggnadens interiör som dess exteriör. Anläggningen har i helhet och i detaljer bevarat sitt ursprungliga utseende. Anläggningen är en socialhistorisk vittnesbörd om hur äldreomsorgen fungerade i Sverige vid den här tiden. Samhället ansvarade ännu inte för äldreomsorgen och i hög grad fick privata gåvor fylla detta behov. Anläggningen speglar i hög grad samhällets syn på institutioner och deras standard. Anläggningens utformning skall ge intryck av storslagenhet och monumentalitet. Dess utformning, vad gäller handikappanpassning, är helt negligerad. Omtanken och förståelsen för dessa intressen fanns ännu inte. Däremot ansågs boendet mycket modernt då varje inneboende hade tillgång till en lägenhet om ett rum och kök eller ett rum med kokvrå. Varje korridorplan samt källaren hade toalett och dusch. Sammantaget fanns 8 wc till 25 lägenheter. För Gävleborgs län är denna typ av bebyggelse, äldreboende, ringa uppmärksammat. Byggnadens planlösning är i det närmaste bevarad, med små lägenheter som numera har egen toalett. Sammantaget kan den ursprungliga funktionen och de villkor som här rådde avläsas. Anläggningen är ritad av en av Gävles mest framstående arkitekter, tillika stadsarkitekt i Gävle, Gunnar Wetterling. Denne arkitekt står för några av stadens och även Sveriges finaste exempel på 1920-talets nyklassicism och övergången mot funktionalismen. Såväl stilmässigt som materialmässigt har Wetterling haft höga ambitioner. För tiden moderna inslag, som vattenklossetter och cement, blandas med mer traditionella uttryck.

Kommentar

Ett stort arkivmaterial finns bevarat. Det innehåller exteriöra fotografier, material kring stiftelsen och de ursprungliga bygglovhandlingarna med arbets-beskrivningar. Materialet belyser stiftelsens verksamhet och ger en noggrann bild av hur anläggningen är uppförd vad gäller t.ex. material och metoder. Anläggningen ligger inom ett välbevarat, villaområde, Vallbacken. Den omfattas av ett kulturminnesvårdsprogram för Gävle stads centrum som är upprättat och antaget av kommun-fulmäktige i Gävle kommun 1987. I programmet påtalas att den aktuella byggnaden och fastigheten besitter ett värde motsvarande byggnadsminne enligt gällande lagstiftning. Enligt gällande detaljplan, fastställd 1975 anges bostadsändamål för hela fastigheten. Planen upprättades för att ändra byggrätten inom kvarteret med ett förslag till nybyggnad av pensionärsbostäder.

Den nu genomförda ombyggnaden och moderniseringen har syftat till att dels bevara anläggningens värden men också ta fram originalfärgsättning på exteriören och i de allmänna lokalerna i interiören.

Skyddsbestämmelser

Skyddsområdet omfattar del av fastigheten Vallbacken 19:1 enligt situationsplan.

Skyddsbestämmelserna omfattar byggnad samt utvändiga murar, trappor och terrasser.

1. Byggnaden får inte rivas, byggas om eller på annat sätt förändras till sin exteriör.
2. Ändringar av rumsindelning i byggnadens skyddade delar eller åtgärder som innebär ingrepp i den bärande stommen får inte göras.
3. Byggnadens skyddade delar markeras med skraffering enligt planritning och gäller för entréhall, trapphus, samlingshall och övriga allmänna ytor på plan 2, 3, 4. I rum 210, 211, 212, 213, 214, 218, 219, 310, 315, 316, 321, 322, 411 samt 417 får fast inredning såsom golv, tak, lister, foder, dörrar, öppen spis, trappor och trappräcken inte borttagas eller förändras. Ytskikt och kulörer får inte förändras eller överklistras. Ådringsmålade eller oljelaserade (bruna) snickerier får inte övermålas. I rum 216, 221, 311, 313, 317, 319, 412, 414, 416, 418, 420 samt 422 får fast inredning såsom tak, lister, foder och dörrar inte borttagas eller förändras, färgsättning skall ske i samråd med länsstyrelsen.

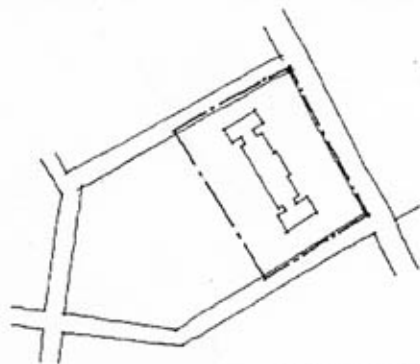
4. Utvändiga murar, trappor och terrasser inom skyddsområdet får inte rivas, flyttas, byggas om eller på annat sätt förändras.
5. Byggnaden skall underhållas så att den inte förfaller. Vård och underhållsarbeten skall utföras med sådana material och metoder att de kulturhistoriska värdena inte minskar.
6. Skyddsområdet skall hållas i sådant skick att byggnadsminnets karaktär och utseende inte förvanskas. Inom skyddsområdet får ytterligare byggnader inte uppföras.

Avsikten med skyddsbestämmelserna är att inga utvändiga förändringar skall ske som minskar det kulturhistoriska värdet. Därför är även mindre åtgärder som uppsättande av takrännor, armatur, skyltar et c tillståndspliktiga för att länsstyrelsen skall få tillfälle att medverka till lämplig utformning och placering.

Länsstyrelsen lämnar råd och anvisningar ifråga om vård och underhåll av byggnaden samt av utvändiga murar, trappor och terrasser. Traditionella färgtyper, byggnadsmaterial et c skall användas.

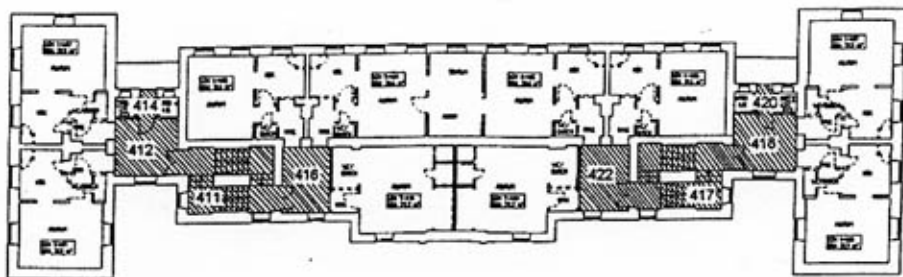
Vården av skyddsområdet skall syfta till att bevara miljöns karaktär. Befintliga träd skall vårdas och vid behov ersättas enligt överenskommelse med länsstyrelsen.

Om särskilda skäl finns får länsstyrelsen enligt 3 kap 14 § kulturminneslagen lämna tillstånd till ändring av byggnadsminne i strid med gällande skyddsbestämmelser.

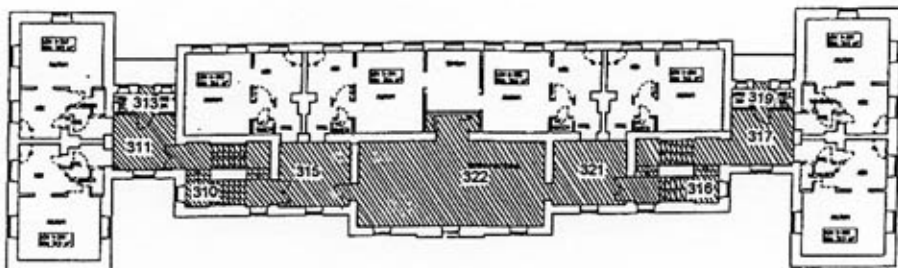


Gräns för skyddsområde,
del av fastigheten Vallbacken 19:1

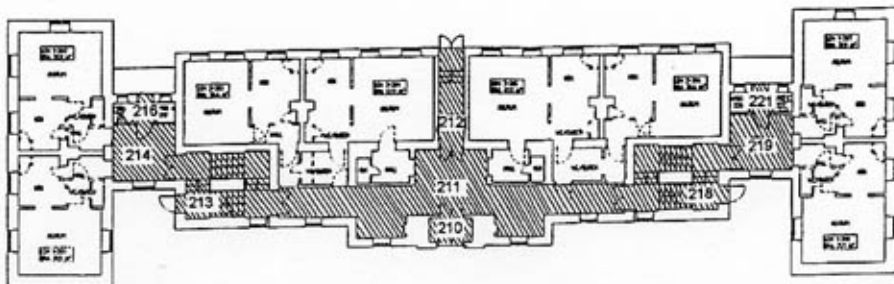




plan 4



plan 3



plan 2