



Byggnadsminnesförklaring av Frimurarhuset, fastigheten Norr 43:1 (kv Wachtmeister 1) i Gävle stad och kommun

Fråga om byggnadsminnesförklaring har väckts av frimurarlogerna i Gävle den 27 december 1978. Förslag till skyddsföreskrifter har remitterats den 11 november 1986 till byggnadsnämnden i Gävle kommun, riksantikvarieämbetet, läns museet och fastighetsägaren, frimurarorden.

Byggnadsnämnden har den 17 december 1986 godkänt en byggnadsminnesförklaring men önskar att skyddsföreskrifterna ska förtydligas så att större klarhet uppnås.

Riksantikvarieämbetet har i skrivelse den 12 december 1986 godkänt en byggnadsminnesförklaring men anser att punkt två i skyddsföreskrifterna är oklar och bör preciseras.

Länsmuseet har i ett yttrande den 14 januari 1987 tillstyrkt byggnadsminnesförklaringen samt föreslagna skyddsföreskrifter.

Frimurarlogerna i Gävle har i en skrivelse den 31 december 1986, genom Gustav Karlsson, anfört att de delar i princip uppfattningen att byggnaden skall bevaras och vårdas samt redovisar att logernas medlemmar årligen gör stora oppoffringar för byggnadens vård. För att kunna trygga detta på lång sikt vill man inte tillstyrka några inskränkningar i rätten att skaffa intäkter. Man nämner att olika tankar att ytterligare exploatera tomten har diskuterats för att med hyresintäkter från denna byggnad finansiera vården. "Endast om byggnadsminnesförklaringen möjliggör en finansiering av erforderliga reparationer har den något reellt värde". Inga synpunkter på de föreslagna skyddsföreskrifterna ges.

Länsstyrelsen anser att även från kulturminnesvårdssynpunkt är frågan om finansiering av vården av byggnaden ytterligt viktig. En byggnadsminnesförklaring innebär inget hinder mot att hyra ut byggnaden, att bygga om utrymmen som inte omfattas av skyddsföreskrifterna till ökad lönsamhet eller att hyra ut parkeringsplatser även om detta sistnämnda innebär en beklaglig miljöförsämring.

En ytterligare ökning av exploateringen inom tomten utgör dock ett så stort ingrepp i byggnadens miljö att det inte kan vara förenligt med det uppställda målet att bevara byggnaden och dess värde i stadsbilden uttryckt i skyddsföreskriften 5 ang skyddsområdet. En sådan exploatering strider mot gällande

1987-06-15

11.392-3416-78

stadsplan varför den inte kan komma till stånd oavsett byggnadsminnesförklaring. Genom byggnadsminnesförklaring öppnas möjligheter till statsbidrag enligt förordningen om statsbidrag till byggnadsvård. Dessa möjligheter har inte prövats av logerna. Fastigheten har åsatts taxeringsvärdet 0 kr.

De framförda invändningarna mot en byggnadsminnesförklaring är inte sådana att byggnadsminnesförklaring bör avslås. Inte heller bedöms en byggnadsminnesförklaring innebära att ersättning enligt 5 § byggnadsminneslagen kan utgå.

De föreslagna skyddsföreskrifterna har inte i princip ifrågasatts av frimurarlogerna men här enligt önskemål i de övriga remissyttrandena förtydligats utan att sakinnehållet har förändrats.

./.

Länsstyrelsen förklarar med stöd av 1 § lagen om byggnadsminnen att frimurarhuset, fastigheten Norr 43:1, (kv Wachtmeister 1) i Gävle stad och kommun för byggnadsminne och meddelar enligt 2 § samma lag skyddsföreskrifter enligt bilaga 2.

Länsstyrelsen lämnar råd och anvisningar i fråga om underhållet av byggnaden. Även länsmuseet kan rådfrågas.

Om ändring av byggnadsminnet i strid mot meddelade skyddsföreskrifter är nödvändig för att byggnaden skall vara till nytta eller om sådan ändring eljest kan anses påkallad av särskilda skäl får länsstyrelsen enligt 3 § lagen om byggnadsminnen meddela tillstånd därtill.

Enligt 14 § tredje stycket lagen om byggnadsminnen gäller detta beslut omedelbart, även om det överklagas.

./.

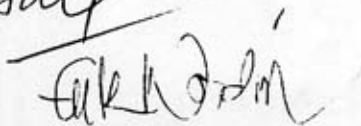
Hur man överklagar detta beslut framgår av bilaga 1.

Beslut i detta ärende har fattats av styrelsen. I beslutet deltog landshövding Lars Ivar Hising, jämte ledamöterna Marianne Ahlqvist, Jens Alvarsson, Birgit Andersson, Bengt Björkman, Sixten Bäckström, Willy Eriksson, Bertil Hulth, Margit Jonsson, Sven Eric Lundahl, Håkan Stjernlöf, C-G Sjölander, Håkan Vestlund, Olle Östrand, Stig Zettlin samt personalrepresentanten Lillemor Nilsson, SI-länsstyrelse.

I den slutliga handläggningen deltog även länsråd Johny Rangroost, tf 1:e länsassessor Göran Fagerström, länsarkitekt Lars-Ulrik Bergström samt länsantikvarie Erik Nordin, föredragande.



Lars Ivar Hising



Erik Nordin

1987-06-15

11.392-3416-87

Kopia till

✓Riksantikvarieämbetet
Byggnadsnämnden i Gävle kommun
Kulturnämnden i Gävle kommun
Länsmuseet
Inskrivningsmyndigheten vid Gävle tingsrätt
Överlantmätarmyndigheten
Planenheten

FRIMURARHUSET

NORR 43:1 (WACHTMEISTER 1)

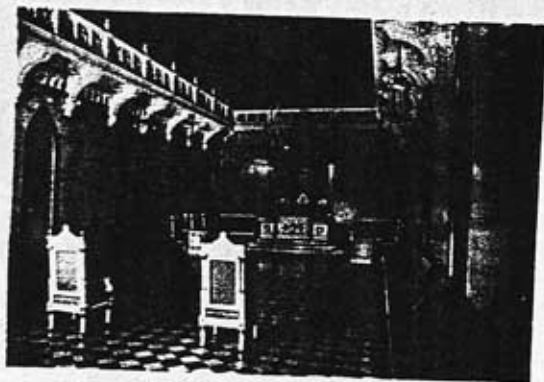
GÄVLE STAD, GÄVLE KOMMUN

11.392-3416-78

Byggnadsminne 87-06-15



Exteriör: Frimurarhuset omkr 1925
Foto: Hos läns museet i Gävleborgs län



Interiör: St Johannessalen på 1920-talet
Foto: Hos läns museet i Gävleborgs län

Historik

Frimurarhuset byggdes 1871. Det uppfördes vid Gävleån på platsen för det gamla läroverket, vilket brann ned till grunden vid den stora branden 1869. Byggnaden kom att ingå i en arkitektoniskt mycket intressant miljö längs Gävleån med en rad offentliga byggnadsverk av vilka flertalet är kvar. Sedan uppförandet har byggnaden ägts och använts av frimurarlogerna.

Frimurarhuset är ritat av Stockholms arkitekten J F Åbom. Han ansvarade även för utformningen av inredning och möblering. Byggnaden gavs exteriört och interiört en nygotisk stil, vilket var en aktuell forngivning på den tiden och vanlig för samtida frimurarhus.

Byggnaden är uppförd av tegel i två våningar med källare och inredd vind. Den slätputsade fasaden är rikt dekorerad och utsmyckad. Bottenvåningen är rusticerad medan fasaden i övrigt är slät. Mellan våningarna förekommer utsmyckade våningsband och dekorativa detaljer som t ex bågfriser i kalkputs. Husets gavlar är upptill trappstegsformad med spetsiga små torn och klockbärare. Fönstren är bågformade och diagonalspröjsade. De två ingångarna på östra långsidan är arkitektoniskt framhävda.

Interiören har förutom renoveringar som indragning av uppvärmningssystem, inläggning av parkettgolv, omläggning av huvudtrappan, samt omDispositionering av ett fåtal rum, endast genomgått löpande underhåll. Äldre snickerier, dörrar, lister, foder samt väggfast inredning och till viss del de ursprungliga möblerna är kvar. I vissa rum finns även den ursprungliga målningen kvar på väggar och tak.

Frimurarhuset har ett stort kulturhistoriskt värde som ett välbevarat exempel på frimurarnas byggande och tidens nygotiska arkitektur. Dess fasad är helt orörd och interiören har i stort sett den ursprungliga rumsindelningen bevarad med äldre snickerier och inredning. Byggnaden är exteriört i behov av renovering.

Skyddsområde

Skyddsområdet omfattar fastigheten Norr 43:1 (Kv Wachtmeister 1).

Skyddsföreskrifter

1. Byggnaden får inte rivas eller till sitt yttre om- eller tillbyggas eller på annat sätt förändras.
2. Byggnadens interiör vad avser vestibul trapphus och trapphall till St Johanneslogen i bottenvåningen och våningen 1 tr upp, St Johannessalen och Riddarsalen får ej byggas om. Fast inredning och utsmyckning i dessa rum får ej avlägnas, övermålas eller på annat sätt förändras.
3. Övriga arbeten i byggnadens inre som medför ingrepp i bärande stomme, tak och golv skall utföras efter förslag som godkänts av länsstyrelsen.
4. Byggnaden skall underhållas med sådana material och metoder som dess kulturhistoriska värde kräver.
5. Skyddsområde, fastigheten Norr 43:1, skall värdas på ett sådant sätt att byggnadens karaktär och utseende inte förvanskas.

