

LÄNSSTYRELSEN
GÄVLEBORGS LÄN

BESLUT

1991-09-02

221-1889-89

221-7001-89

Riksantikvarieämbetet och
Statens historiska museer

Ink. 1991-09-10

Dnr: 5590

SWEDISH NATIONAL HERITAGE BOARD
RIKSANTIKVARIÉÄMBETET

Byggnadsminnesförklaring av Mackmyra herrgård och stångjärnssmedja, fastigheterna Mackmyra 28:1, 17:2 och 13:1, Valbo socken, Gävle kommun

Fråga om byggnadsminnesförklaring av Mackmyra bruk har väckts den 16 maj 1979 av byggnadsnämnden i Gävle kommun. Förslag till skyddsföreskrifter har remitterats den 5 april 1991.

Ägarna till fastigheterna Mackmyra 28:1 och 13:1, Tage, Rickard och Ragnar Klingberg har den 11 juni 1991 godkänt byggnadsminnesförklaring med föreslagna skyddsföreskrifter, dock med synpunkten att skyddsområdet kring smedjan bör minskas i utsträckning.

Kommunstyrelsen i Gävle kommun, som äger fastigheten Mackmyra 17:2 har genom beslut den 4 juni 1991 godkänt byggnadsminnesförklaring.

Byggnadsnämnden i Gävle kommun har vid sammanträde den 15 maj 1991 beslutat tillstyrka byggnadsminnesförklaring.

Länsmuseet har inte inkommit med något formellt yttrande, men har under hand påpekat att även stångjärnssmedjans härd bör omfattas av skyddsföreskrifterna.

Riksantikvarieämbetet har den 3 juni 1991 tillstyrkt byggnadsminnesförklaring, dock med synpunkten att punkt 1 i skyddsföreskrifterna bör ändras. Det stycke som enligt riksantikvarieämbetets mening bör utgå lyder:

"...När det gäller kvarnen och kraftverket kan länsstyrelsen lämna tillstånd till sådan exteriör ombyggnad som bedöms nödvändig för att byggnaderna skall kunna få en fortsatt användning. En förutsättning är dock att byggnadernas kulturhistoriska värde inte påtagligt skadas."

Länsstyrelsen konstaterar att det förslag till minskning av skyddsområdet kring smedjan som framförts av Tage Klingberg m fl kan tillmötesgå. Det aktuella området betecknas som kulturresevat i en nyupprättad detaljplan som kommer att antas under hösten 1991. Planbestämmelserna kan anses ge ett tillräckligt skydd för markområdet närmast smedjan.

✓ 91.10.17. Beslöt. 3g
lista nr.

Lagkraftlovis
aa/JP

1991-09-02

221-1889-89

221-7001-89

Angående den förändring av skyddsföreskrifterna som föreslås av riksantikvarieämbetet är länsstyrelsen beredd att låta denna del av punkt 1 utgå och hänvisar i stället till en särskild PM angående tillämpningen av skyddsföreskrifterna (bilaga 3).

Länsstyrelsen förklarar med stöd av 3 kap 1 § kulturminneslagen Mackmyra herrgård och smedja, fastigheterna Mackmyra 28:1, 17:2 och 13:1 i Valbo socken, Gävle kommun för byggnadsminne och meddelar enligt 2 § samma lag skyddsföreskrifter enligt bilaga 1.

Länsstyrelsen lämnar råd och anvisningar för byggnadens underhåll. Även länsmuseet kan rådfrågas.

Om särskilda skäl finns får länsstyrelsen enligt 3 kap 14 § kulturminneslagen lämna tillstånd till ändring av byggnadsminne.

Enligt 3 kap 21 § kulturminneslagen gäller detta beslut omedelbart även om det överklagas.


Detta beslut kan överklagas hos kammarrätten. Hur man överklagar framgår av bilaga 2.

Beslut i detta ärende har fattats av styrelsen. I beslutet deltog landshövding Lars Ivar Hising, jämte ledamöterna Marianne Ahlqvist, Jens Alvarsson, Axel Andersson, Tage Björk, Bengt Björkman, Alice Hamberg, Wallentin Lundmark, Kjell Nilsson, Svante Pettersson, Bernt Söderström, Birgit Wallström, samt Håkan Westlund.

I den slutliga handläggningen deltog även länsråd Johny Rangrost, 1:e länsassessor Gösta Törnblom, länsarkitekt Lars-Ulrik Bergström samt antikvarie Ingela Broström, föredragande.



Lars Ivar Hising



Ingela Broström

1991-09-02

221-1889-89

221-7001-89

Kopia till

Kommunstyrelsen i Gävle kommun
Byggnadsnämnden i Gävle kommun
Kulturnämnden i Gävle kommun
✓ Riksantikvarieämbetet, delgivn
Inskrivningsmyndigheten vid Gävle tingsrätt
Fastighetsregistermyndigheten
Länsmuseet
Planenheten

LÄNSSTYRELSEN I GÄVLEBORGS LÄN
BYGGNADSMINNEN

221-1889-89
221-7001-89

MACKMYRA HERRGÅRD

Mackmyra 28:1, 13:1 och 17:2
Valbo socken, Gävle kommun



Mackmyra bruk uppstod ur den stångjärnshammare som år 1591 anlades av bönderna i Mackmyra by. Sedan bondehammaren år 1685 köpts av Daniel Tilas började utvecklingen mot en större bruksanläggning med både stångjärns- och manufaktursmide. Tackjärnet hämtades från den närbelägna Valbo masugn.

Sin nuvarande karaktär fick bruket efter år 1795, då Carl Magnus Strömbäck förvärvade Mackmyra. Eftersom ingen bruksägare tidigare varit bosatt på platsen blev en av hans första insatser att bygga en herrgård. Huvudbyggnaden i rokokostil stod färdig omkring år 1800, men inte förrän år 1840 var herrgårdsmiljön komplett med källare, flyglar och lusthus. Huvudbyggnaden, som ursprungligen var rödfärgad reveterades på 1870-talet.

De båda flyglarna är uppförda i sengustaviansk stil med valmade tak och locklistpanelade fasader. Gästflygelns interiör har bevarats i ursprungligt skick med bl a tapeter från 1840-talet. Den norra flygelns har fungerat som brygghus och bagarstuga. Brygghusutrymmets interiör är bevarad.

Lusthuset från 1831 har formen av ett antikt tempel, inrett med mamorerade väggfält och målade takplafond.

Bruksgratan med sina smedsbostäder anlades under 1820-talet, när bruket ägdes av grosshandlare Olof Elfbrink. Den nuvarande stångjärnsmedjan uppfördes 1839 av Elfbrinks änka Ulla, vars initialer kan ses i gavelröset. Södra delen av smedjan byggdes om till kvarn efter det att stångjärnssmidet vid bruket upphört 1877. Vid 1900-talets början uppfördes även en kraftverksbyggnad omdelbar öster om kvarnen.

Skyddsföreskrifter

Skyddsområdet omfattar del av fastigheterna Mackmyra 28:1, Mackmyra 13:1 och Mackmyra 17:2 enligt karta.

Skyddsföreskrifterna omfattar herrgårdens mangårdsbyggnad (1), gästrumsflygelns (2), brygghusbyggnaden (3), de båda herrgårdskällarna (4, 5), lusthuset (6) samt stångjärnsmedjan med kvarn och kraftverksbyggnad (7).

1) Byggnaderna får inte rivras, flyttas, byggas om eller på annat sätt förändras till sin exteriör.

2) Arbeten i byggnadernas inre som medför ingrepp i bärande stomme får endast utföras efter förslag som godkänts av länsstyrelsen.

3) I gästrumsflygelns med tillhörande avträde och vedbod (byggnad nr 2) får planlösningen inte ändras. Befintlig fast inredning såsom golv, tak, dörrar, lister, foder, eldstäder etc får inte borttagas eller på annat sätt förändras.

4) Brygghusbyggnadens (byggnad nr 3) planlösning får inte ändras, utom i det fall ändringen innebär återställande av ursprunglig planlösning. I brygghusutrymmet (markerat på bifogade planskiss) får befintlig fast inredning inte borttagas eller på annat sätt förändras. I detta rum får omålade ytor inte övermålas, överklistras eller på annat sätt förändras.

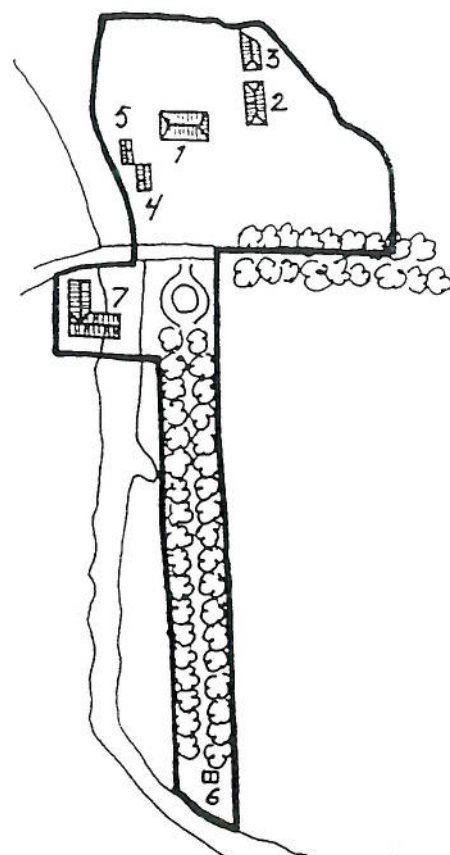
5) I lusthuset får befintlig fast inredning inte borttagas eller på annat sätt förändras. Vägg- och takmålningar får inte borttagas, överklistras, övermålas eller på annat sätt förändras.

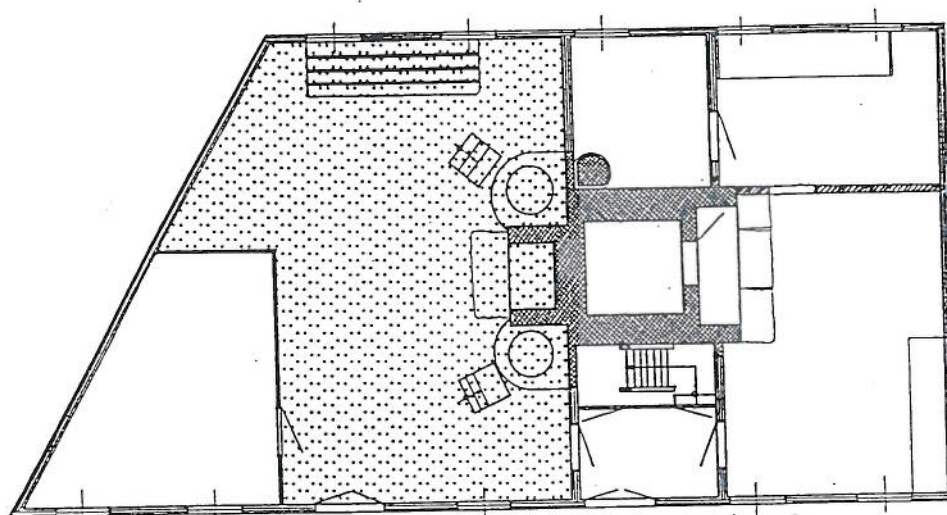
6) I klensmedjan (markerad på bifogad planskiss) får befintlig fast inredning och utrustning inte borttagas eller på annat sätt förändras.

Stångjärnsmedjans härd får inte borttagas eller på annat sätt förändras.

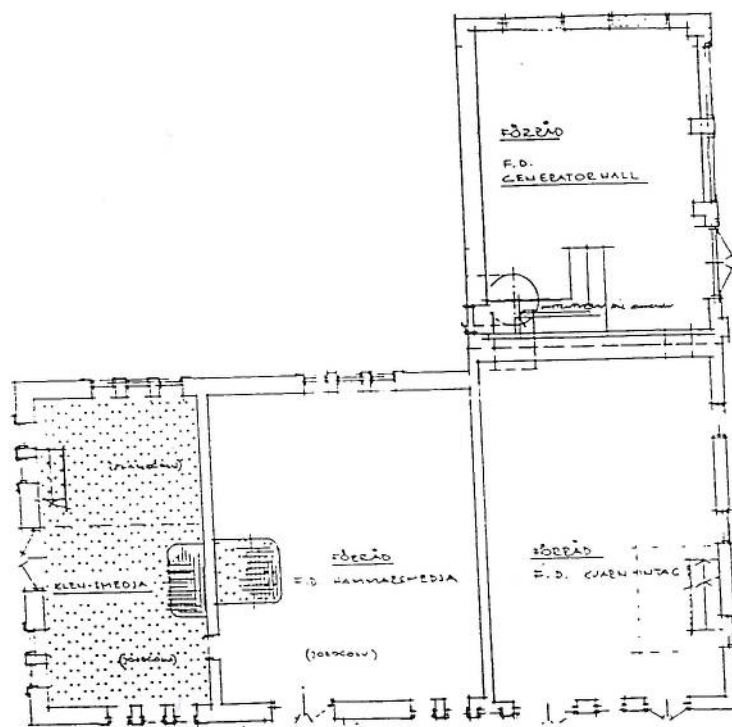
7) Byggnaderna skall i samråd med länsstyrelsen underhållas så att de inte förfaller. Vård och underhållsarbeten skall utföras med sådana material och metoder att det kulturhistoriska värdet inte minskar.

8) Skyddsområdet skall hållas i sådant skick att byggnadernas karaktär och utseende inte förvänskas. Inom skyddsområdet får ytterligare byggnader inte uppföras utan länsstyrelsens tillstånd.





Brygghusbyggnaden, bottenvåningen



Smedjan med kvarn och kraftverk

HUR MAN ÖVERKLAGAR

Om Ni vill överklaga länsstyrelsens beslut skall Ni göra det skriftligen hos Kammarrätten

Brevet med överklagandet skall dock lämnas eller skickas till länsstyrelsen (som sedan skickar det vidare tillsammans med länsstyrelsens handlingar).

Överklagandet måste ha kommit in till länsstyrelsen inom

tre veckor från den dag Ni fått del av beslutet

tre veckor från

två månader från

Om överklagandet inte kommer in i rätt tid kan det inte tas upp till prövning.

I skrivelsen skall Ni ange vilket beslut Ni överklagar (datum och diarienummer), vilken ändring Ni vill ha och de skäl Ni anser att Ni har för ändringen samt namn, postadress och telefonnummer.

Skrivelsen skall undertecknas.

För ytterligare upplysningar kan Ni vända Er till länsstyrelsen.

Länsstyrelsens adress och telefonnummer är

Länsstyrelsen

Telefonnummer

801 70 GÄVLÉ

026/17 10 00