



Länsstyrelsen
Gävleborg

Kulturmiljöenheten

Martin Åhrén

Tel: 026-17 11 45

martin.ahren@lansstyrelsen.se

BESLUT

2010-03-22

delgivningskvitto

L2148

1 (2)

Dnr 432-14113-09



Beslut om byggnadsminnesförklaring av Oppegården, Halsta 1:1, Hälsingtuna socken, Hudiksvalls kommun

Beslut

Länsstyrelsen förklarar med stöd av 3 kap 1 § kulturminneslagen Oppegården, fastigheten Halsta 1:1, för byggnadsminne. Samtidigt meddelas skyddsbestämmelser enligt 3 kap 2 § KML (bilaga A).

Bakgrund

Fråga om byggnadsminnesförklaring av Oppegården i Halsta väcktes 29 september 1999 av Länsstyrelsen Gävleborg. Under 2002-03 genomfördes en byggnadsminnesutredning och 11 juni 2008 fattades beslut om förordnade om anmälningsplikt enligt 3 kap 6 § KML. Förslag till skyddsbestämmelser har remitterats till fastighetens ägare Gunilla Stenberg samt Hudiksvalls kommun. Även Länsmuseet Gävleborg fick förslaget för eventuella synpunkter.

Gunilla Stenberg har efter samtal med Länsstyrelsen godkänt förslaget till byggnadsminnesförklaring utan synpunkter 2009-12-09.

Hudiksvalls kommuns Bygg-, Miljö- och Räddningsförvaltning har tillstyrkt byggnadsminnesförklaringen utan synpunkter genom yttrande 2010-02-02.

Länsmuseet Gävleborg har tillstyrkt byggnadsminnesförklaringen 2009-12-15 med följande synpunkter:

- De delar av takkonstruktionen som daterats till 1500-talet bör lyftas fram såväl i beskrivningen som i skyddsbestämmelserna.
- En hänvisning till byggnadsminnesutredningen bör finnas med för den som söker ytterligare information.

2010-04-06 beslöts Sh
Kopier från Ft: BM-reg Az
/s

- Vissa förändringar har skett i några av rummen sedan byggnadsminnesutredningen. Därför bör en ny rumsbeskrivning alternativt en fotodokumentation genomföras.
- Uppgifterna kring vilka rum som idag har synliga ursprungliga ytskikt bör förtydligas i förslaget till skyddsbestämmelser.

Länsstyrelsen har gjort de förtydliganden i texten som läns museet påpekat. Att i samband med detta beslut upprätta en ny rumsbeskrivning anses dock inte nödvändigt. Idén att fotodokumentera gårdens olika rum anser Länsstyrelsen är bra som tidsdokument och ett framtida referensmaterial.

Länsstyrelsens motivering

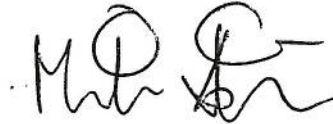
Motiven för byggnadsminnesförklaringen redovisas i bilaga A.

Hur man överklagar

Detta beslut kan överklagas hos länsrätten. Hur man överklagar framgår av bilaga B.



Barbro Holmberg
Landshövding



Martin Åhrén
Antikvarie

Bilagor:

- A) Skyddsföreskrifter och motiv för beslut
- B) Hur man överklagar

Kopia till:

- ✓ Hudiksvalls kommun
- ✓ Riksantikvarieämbetet
- Länsmuseet
- Lantmäterimyndigheten i Hudiksvalls kommun



Länsstyrelsen
Gävleborg

Kulturmiljöenheten

Martin Åhrén

Tel: 026-17 11 45

martin.ahren@lansstyrelsen.se

BILAGA

2010-02-02

1 (8)

432-14113-09

Förslag till byggnadsminnesförklaring av Oppegården, Halsta 1:1, Hälsingtuna socken, Hudiksvalls kommun



Oppegårdens tun med "Norr på gården" till vänster, sammanbyggnaden i mitten och bryggstugan till höger. Foto: Ingela Broström 2006-05-29.

SKYDDSBESTÄMMELSER

Byggnadsminnesförklaringen avser fastigheten Halsta 1:1 samt smedjan på ofri grund på fastigheten Halsta 2:2 och bastun på ofri grund på fastigheten Halsta 3:12 i enlighet med kartan under bilaga 1.

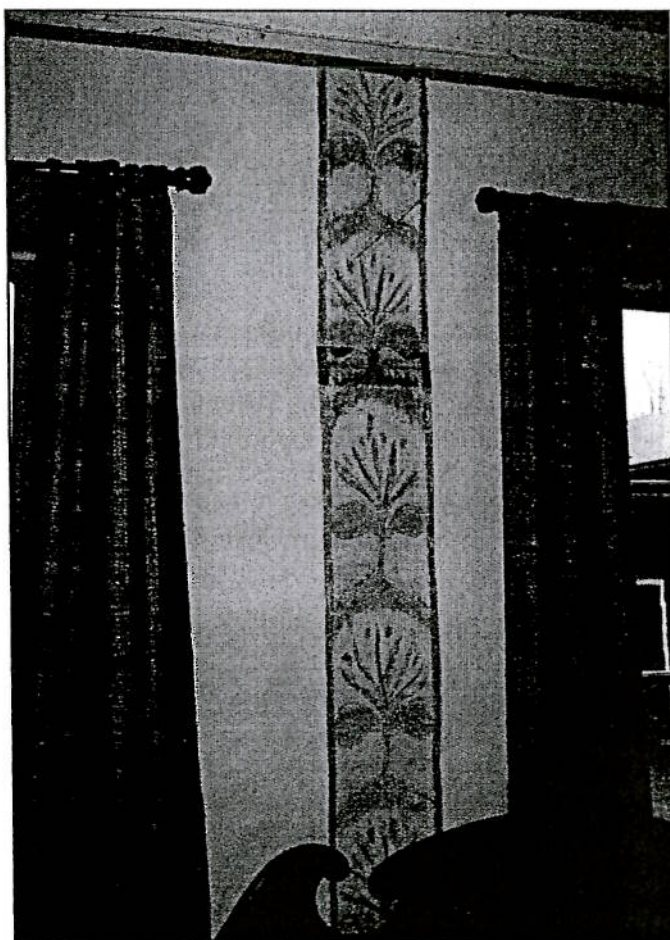
Skyddsbestämmelserna gäller följande byggnader, numrerade enligt bilaga 2: "Väst på gården" (1), "Norr på gården" (2), sammanbyggnaden (3), bryggstugan (4), "Fäjset" (5), logbyggnaden (6), tröskladan (7), härbret (8), ladan vid täkten (10), byggnaden vid vägen (11), källarstugan (12), vedboden (13), fårhuset (14), smedjan (15) och bastun (16). Inom området finns dessutom ett garage (9) som inte omfattas av skyddsföreskrifterna.

1. Byggnaderna får inte rivas, flyttas, byggas om eller på annat sätt förändras till sin exteriör.
2. Ändring av byggnadernas rumsindelning eller andra åtgärder som innebär ingrepp i byggnadernas stommar och takkonstruktioner får inte göras.
3. I de utrymmen som markerats med ett kryss på bifogad planritning (bilaga 3) får inte den befintliga fasta inredningen tas bort, flyttas, byggas om eller på annat sätt förändras. Exempel på sådan fast inredning är golv, bröstpaneler, innertak, dörrar, lister, foder, eldstäder, trappor, hyllor, skåp etc. Omålade ytor får inte överklistras, målas, ytbehandlas eller på annat sätt förändras. I rum 101 och 103 i "Väst på gården" samt i rum 203 och 205 i "Norr på gården" skall även målade ytor bevaras i oförändrat skick.
4. I rum 103 i "Väst på gården" samt i rum 202 och 204 i "Norr på gården" skall framtagna tapetbårder alternativt figurativt måleri bevaras i oförändrat skick. I övriga kryssmarkerade rum där ursprungliga ytskikt finns kvar under nuvarande tapetlager skall de ursprungliga ytskikten likaså bevaras i oförändrat skick.
5. I loggbyggnaden med sängstugor, stall och dass (byggnad 6), i härbret (byggnad 8), i källarstugan (byggnad 12) samt i smedjan (byggnad 15) får, utöver vad som anges under punkt 3, för byggnadernas ekonomifunktion specifik fast inredning såsom båsineredning, spiltor, kättar, krubbor, gödselrännor, luckor, sädesbingar, dassfjolar, spisar etc. inte tas bort, flyttas, byggas om eller på annat sätt förändras.
6. Byggnaderna skall underhållas så att de inte förfaller. Vård- och underhållsarbeten skall ske i samråd med Länsstyrelsen och utföras med sådana metoder och material att det kulturhistoriska värdet inte minskar.
7. Skyddsområdet skall vårdas så att områdets karaktär inte förvanskas. Inom skyddsområdet får ytterligare byggnader inte uppföras.

Om det är nödvändigt får Länsstyrelsen enligt 3 kap 14 § kulturminneslagen lämna tillstånd till ändringsåtgärder som strider mot skydds-föreskrifterna.

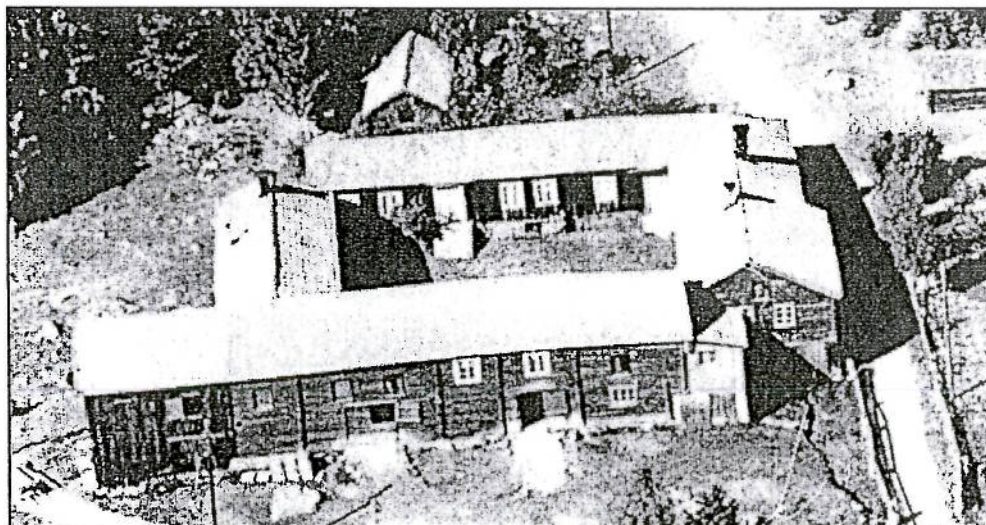
MOTIVERING

Oppegården i Halsta är en av de mycket få helt kringbyggda, s.k. nordsvenska gårdar som finns bevarade på ursprunglig plats i länet. Gårdstypen var, historiskt sett, karaktäristisk för hela norra Sverige men är idag ytterst sällsynt. Av länets nordsvenska gårdar utmärker sig Oppegården då samtliga bostadshus är byggda i en våning. Detta ger den en ålderdomlig karaktär, med tydlig 1700-talsprägel. Spåren av äldre byggnader finns dessutom bevarade i återanvända delar av takkonstruktionerna, daterade till 1500-talet.



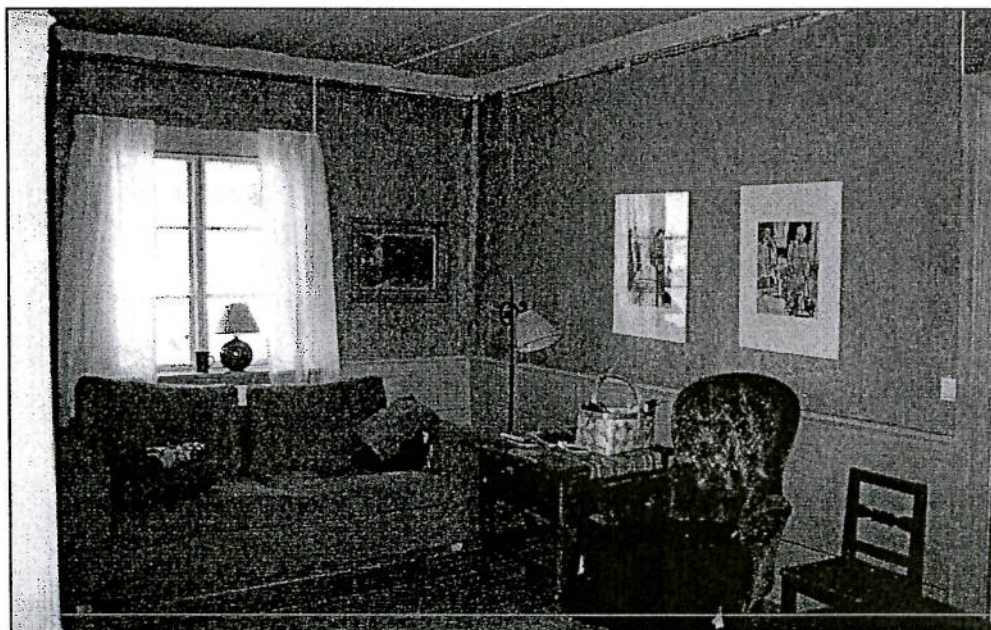
*Det framtagna figurativa 1700-talsmåleriet i rum 204, vilket omfattas av byggnadsminnets skyddsbestämmelser, har kompletterats med enkla vita väggar.
Foto: Ingela Broström 2006-05-29.*

Gården är ovanligt komplett, med allt från stora delar av den fasta inredningen till de flesta av självhushållets ekonomibyggnader bevarade. Här finns exempelvis ladugård, stall, fårhus, loge, härbre, lador och förrådsbyggnader. Därtill är även Oppegårdens smedja och bastu bevarade norr om gården. Den välbevarade bebyggelsemiljön har därför ett betydande värde. För helheten är även den gräsbevuxna gårdsplanen och den omkringliggande odlingsmarken med sina stengärdesgårdar av stor betydelse.



Oppegården från söder i slutet av 1940-talet. Foto: Gösta Berglin i Hälsinglands museums arkiv.

Oppegården har också ett mycket stort värde som kultur- och byggnads-historiskt dokument. Den speglar hälsingegårdarnas utveckling under den tid då de kringbyggda anläggningarna helt dominerade i landskapet. Gårdens ovanligt välbevarade ekonomibyggnader ger värdefulla upplysningar om produktion och arbetsliv i äldre tid och är således viktiga ur såväl socialhistorisk som pedagogisk synvinkel. Vissa bevarade funktioner på gården berättar också en intressant teknikhistoria. Ett exempel på detta är tröskningens mekanisering.



Även i rum 205 omfattas de ursprungliga ytskikten av skyddsbestämmelserna. Här har de rosa väggfälten med tillhörande bård tagits fram under senare tillkomna tapetlager. Foto: Ingela Broström 2008-01-17.

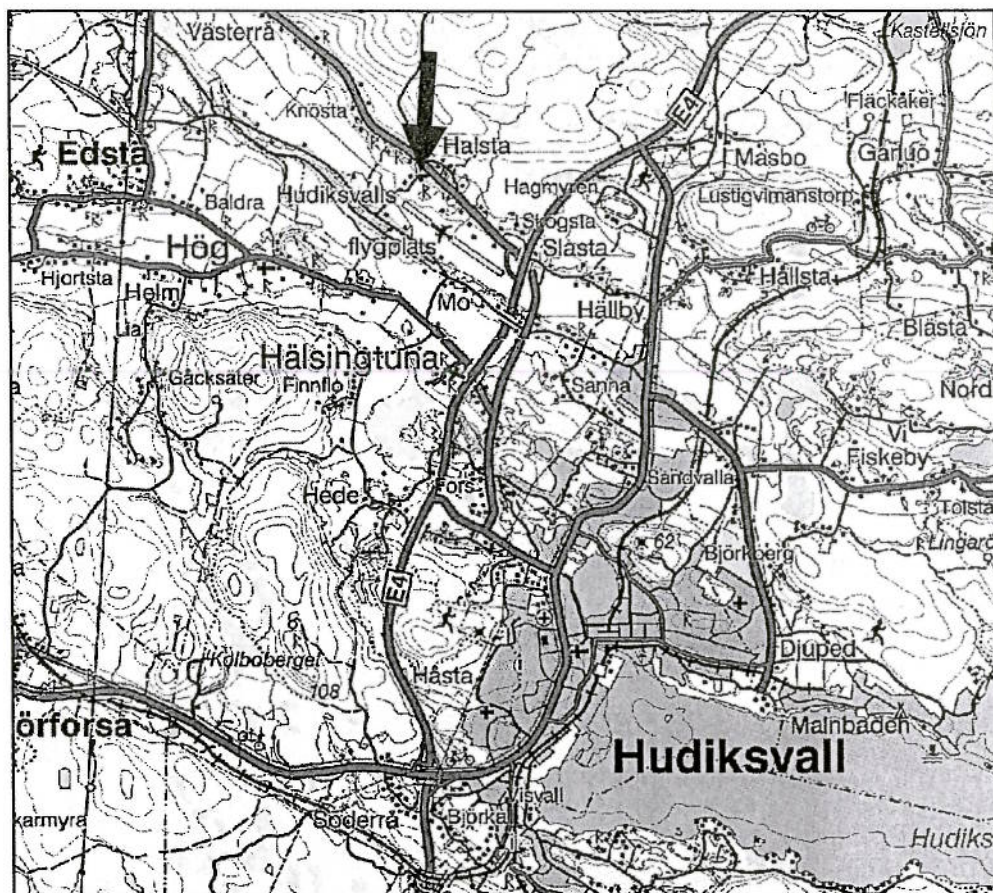
Som lokal traditionsbärare har dessutom Oppegården en särskild position då ett antal sägner berättar hur gården undvek att bli nedbränd av ryssarna under deras härjningar längs Östersjökusten år 1721.



*Rum 203 i "Norr på gården" har sin ursprungliga fasta inredning med tillhörande stänkmålning bevarad.
Foto: Ingela Broström 2008-01-17.*

Sammantaget utgör Oppegården med sin historia, sina byggnader, interiörer och bevarade funktioner ett representativt, men idag ytterst sällsynt exempel på en välbevarad kringbyggd hälsingegård från tidigt 1800-tal. Länsstyrelsen anser därför att en byggnadsminnesförklaring är väl motiverad för att säkra Oppegårdens bevarande för framtiden.

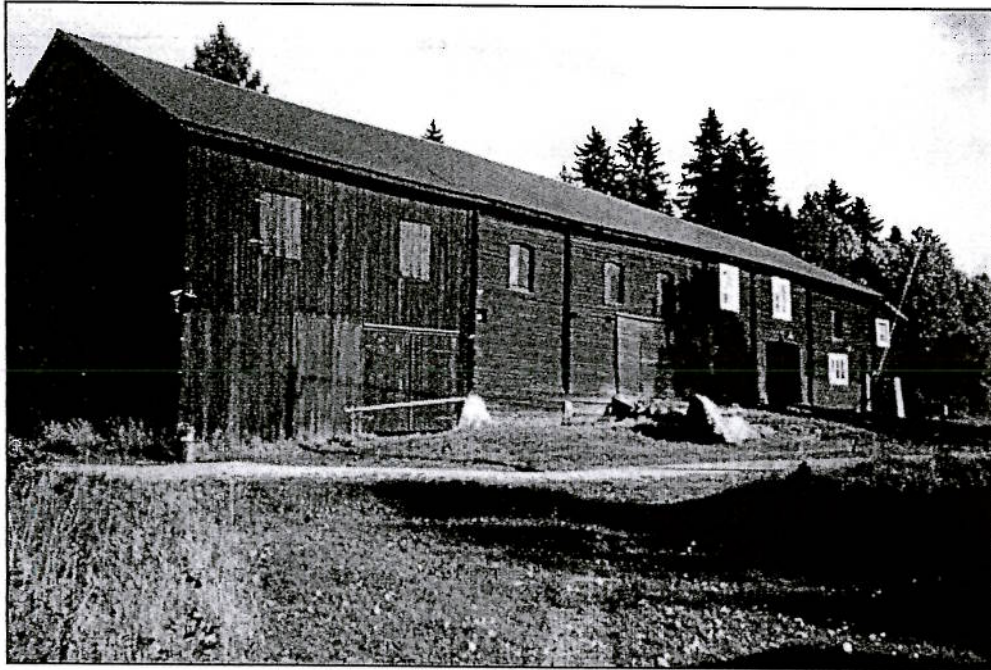
HISTORIK OCH BESKRIVNING



Oppegården i byn Halsta ligger strax norr om Hudiksvall på vägen mot Ilsbo och Bergsjö. Se pilen i kartans övre del.

Uppgifter om Oppegården i skrivna källor finns att hämta så långt tillbaka som 1535. Då anges den första kända ägaren – Jöns – i skattelängden. Oppegården var då en av två gårdar i byn Halsta. Därefter är gårdens ägare dokumenterade ända fram till idag. I de skrivna källorna finns även uppgifter om hur mycket de skattade samt vad gården värderades till i avlidna ägares bouppteckningar. Detta ger en uppfattning om dess storlek i förhållande till andra gårdar vid samma tid. Vissa uppgifter finns även om byggnadernas ålder, men inte tillräckligt för att på så sätt kunna fastställa gårdens byggnadshistoria.

För att fastställa byggnadernas ålder har istället en dendrokronologisk datering av bostadshusen genomförts. Denna visade att Oppegårdens byggnader uppfördes i etapper från 1750-talet och drygt hundra år framåt. Gården fick dock sin huvudsakliga gestaltning under 1820-talet. Det finns emellertid återanvänt virke på vindarna i två av byggnaderna som daterats till tidigt 1500-tal. Några av dessa stockar bär även spår av bemålning. Troligen är de lämningar efter ett medeltida bostadshus som tidigare funnits på platsen.



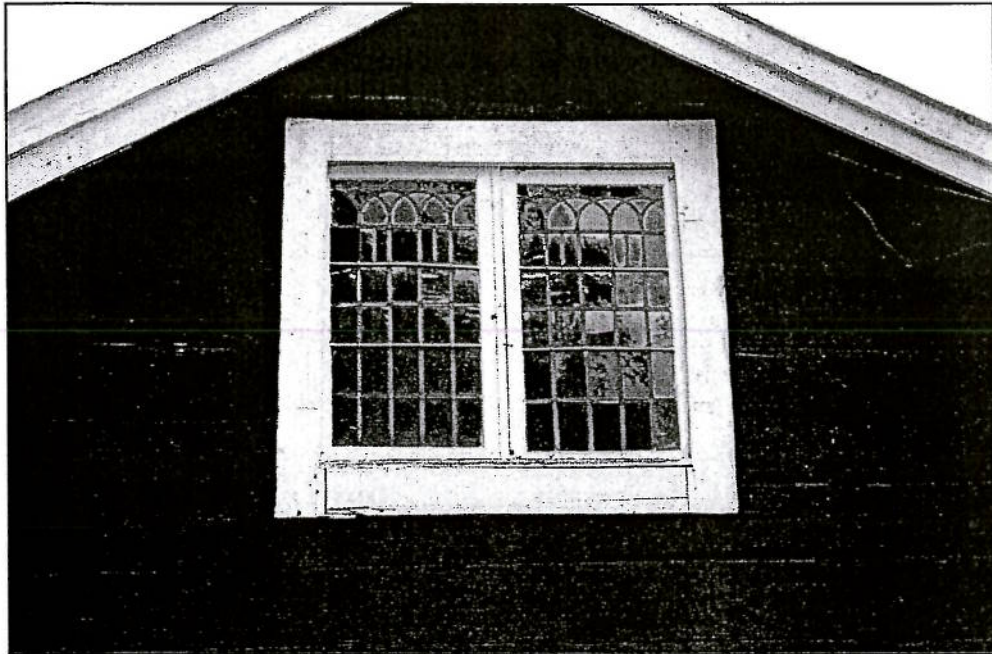
Södra längan med tröskladan till vänster, logbyggnaden med portlidret i mitten och grishuset längst till höger (jfr bilaga 3). Foto: Daniel Olsson 2001.

Samtliga byggnader kring gårdsplanen har välbevarade exteriörer med stående träpanel alternativt synligt liggande timmer. Färgsättningen är genomgående röd med vitmålade snickerier. Husen är numera täckta av rödmålade plåttak men hade ursprungligen klivna timmerstockar lagda på näver. Dessa tak ersattes under 1800-talet av spåntak vilka i sin tur ersattes av tegeltak vid början av 1900-talet. Plåttaken lades på under 1960- och 1970-talen. Skorstenarna är av både äldre och yngre modell.

I Gårdsfyrcanten finns idag tre bostadshus; "Väst på gården", "Norr på gården" och bryggstugan, samtliga i en våning. Av dessa har endast bryggstugan använts som året runt-bostad medan de båda övriga nyttjats som undantagsstuga respektive högtidshus. Förutom dessa fanns det ursprungligen tre nattstugor i logbyggnaden på gårdsplanens fjärde sida. En av dessa är alljämt komplett bevarad. I bryggstugan fanns ursprungligen två kök, ett sommarkök med bakugn och murpanna samt ett "finkök" där familjen bland annat firade jul. Denna kombination är känd från flera gårdar i trakten. Karaktäristiskt för denna del av Hälsingland är också sättet att bygga samman bostadsdelen med ladugården.

I ett flertal av bostadsrummen finns de ursprungliga ytskikten bevarade. Mellankammaren i "Norr på gården" är dock det enda rummet där ytskikten aldrig målats eller tapetserats över. Vidare finns rum där de ursprungliga ytskikten tagits fram i sen tid, helt eller delvis. Flera av ekonomibyggnaderna har obehandlade ytskikt där patinan utgör ett viktigt inslag efter över hundra års nyttjande. Byggnaderna är uppförda av personer med stort hantverkskunnande och många detaljutformningar präglas av hög kvalitet.

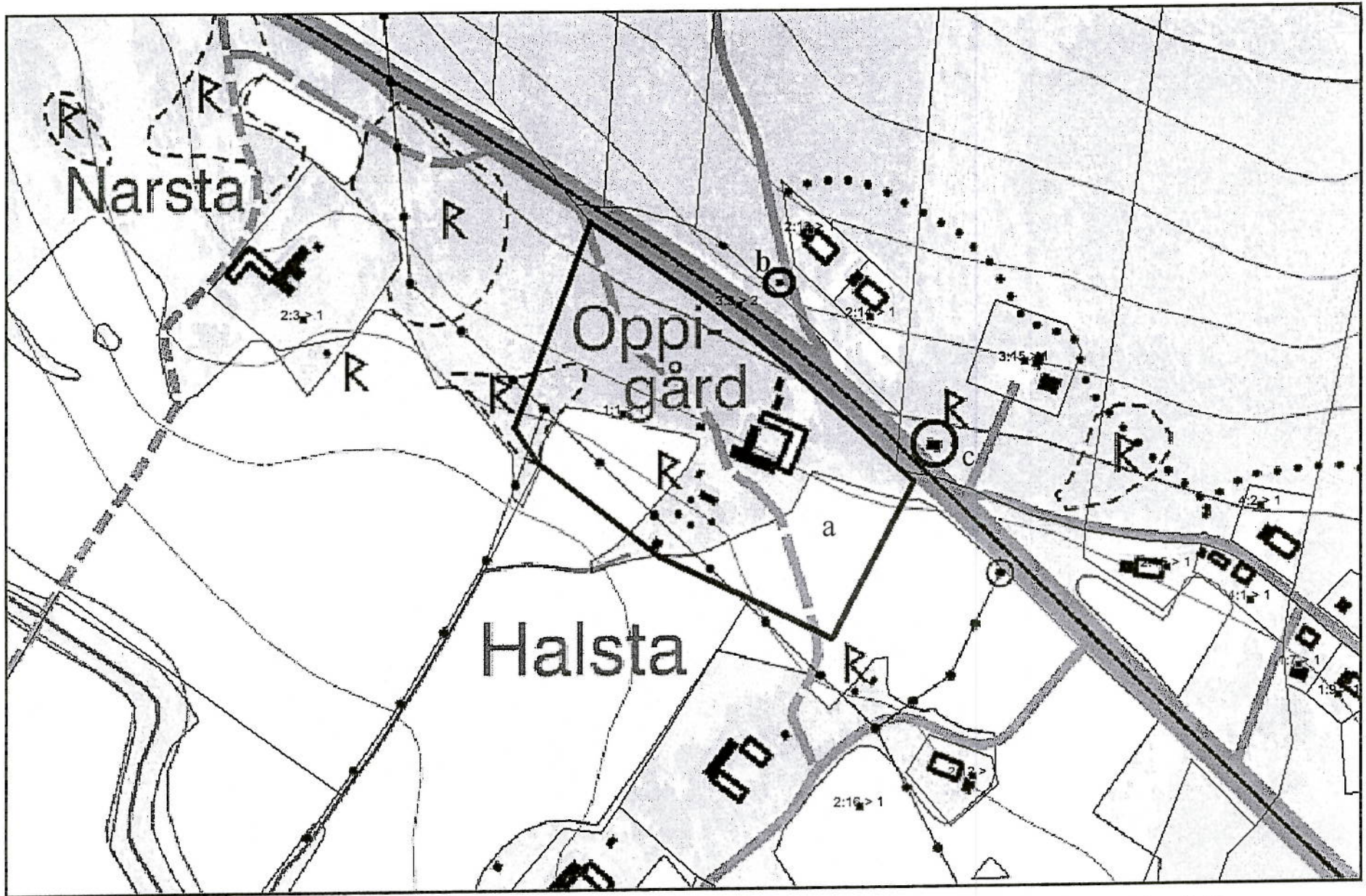
Som exempel på detta kan utformningen av bostadshusens portar nämnas med utskurna reliefmönster.



Vindsfönstret på "Norr på gården" har alltså sina ålderdomliga blyspröjsade fönsterbågar bevarade. Foto: Ingela Broström 2006-05-29.

Källa:

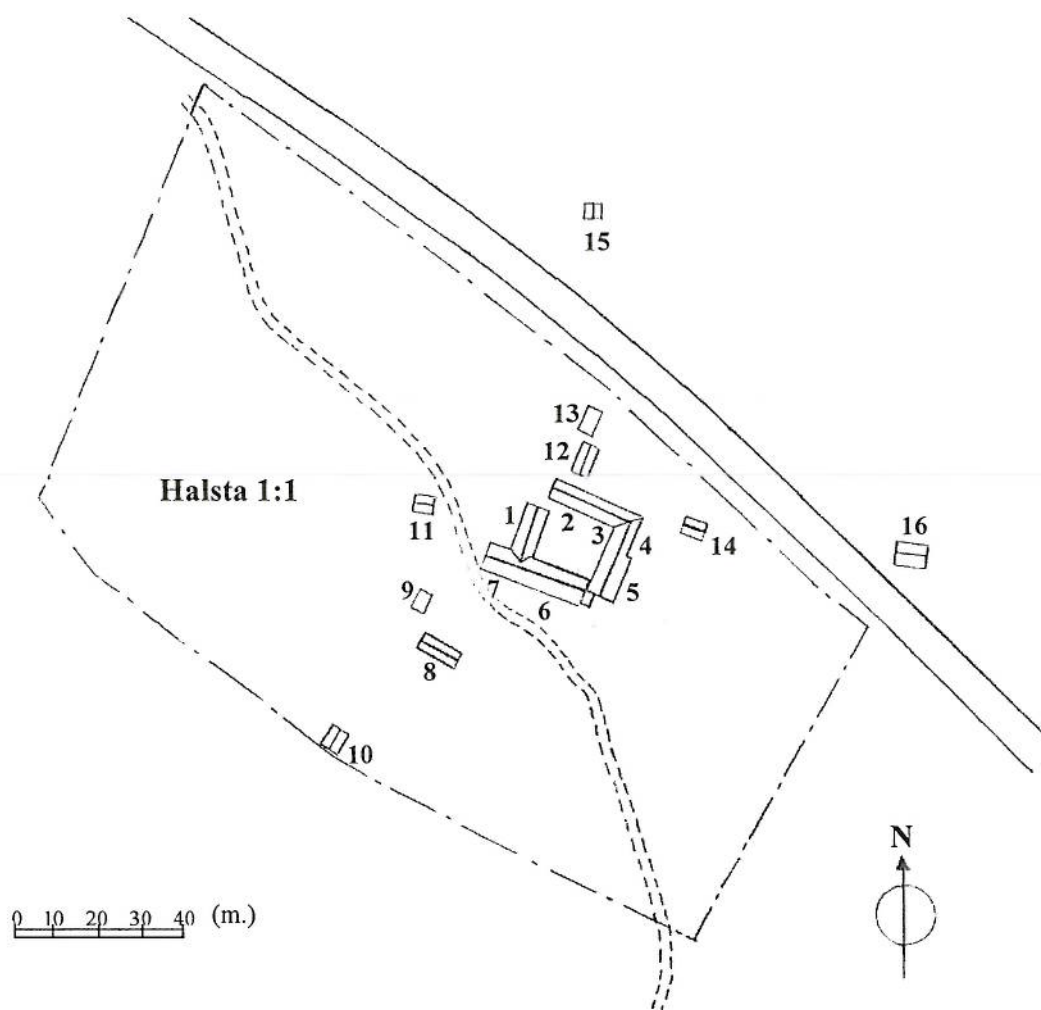
Olsson, Daniel; *Oppegården, Halsta 1:1, Hälsingtuna socken, Hudiksvalls kommun*, Byggnadsminnesutredning, Länsstyrelsen Gävleborg 2003



a) Fastigheten Halsta 1:1 b) Smedjan på ofri grund på fastigheten Halsta 2:2 c) Bastun på ofri grund på fastigheten Halsta 3:12

————— Gräns för skyddsområde

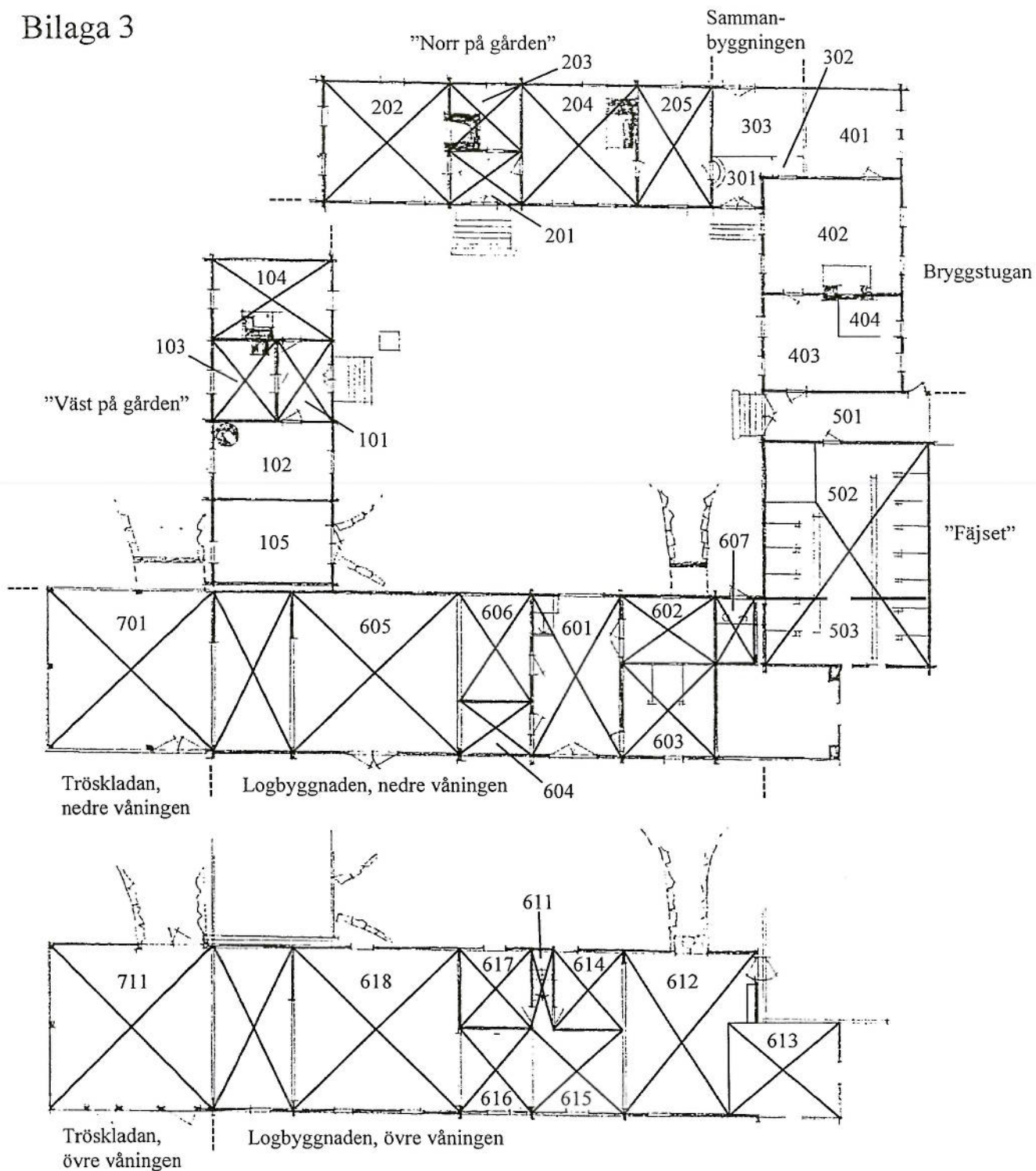
Bilaga 2



Byggnader:

- | | |
|----------------------------------|-------------------------|
| 1. Bostadshuset "Väst på gården" | 9. Garaget |
| 2. Bostadshuset "Norr på gården" | 10. Ladan vid tåkten |
| 3. Sammanbyggningen | 11. Byggnaden vid vägen |
| 4. Bryggstugan | 12. Källarstugan |
| 5. "Fäiset" | 13. Vedboden |
| 6. Logbyggnaden | 14. Fårhuset |
| 7. Tröskladan | 15. Smedjan |
| 8. Härbret | 16. Bastun |

Bilaga 3



Rum

101	Farstu	401	Sovrum	607	Avträde
102	Söderstu	402	Vardagsrum (finkök)	611	Farstu
103	Mellankammare	403	Kök (tidigare "bryggstu")	612	Loge/lider
104	Norrstu	404	Badrum	613	Grishus
105	Redskapsbod	501	Farstu	614	F.d. sängstuga
201	Farstu	502	Ladugård	615	F.d. sängstuga
202	Herrstu, västra stugan	503	Ladugård	616	F.d. sängstuga
203	Mellankammare	601	Portlider	617	Pigkammare
204	Barstu	602	Foderbod	618	Loge
205	Gästrum	603	Stall	701	Trösklada, nedre vån.
301	Farstu	604	F.d. foderbod	711	Trösklada, övre vån.
302	Genomgångsrum	605	Loge		
303	Sovrum	606	Foderbod		

