

**Byggnadsminnesförklaring av bebyggelseområdet runt  
Rådhusorget i Söderhamn, Söderhamns kommun.  
Centralhotellet m.m., fastigheten Ekorren 1**

Fråga om byggnadsminnesförklaring av Rådhusorget och dess kringliggande miljö, bl.a. fastigheten Ekorren 1 har väckts 1997-02-21 av Länsstyrelsen. Förslag till skyddsföreskrifter har remitterats 1997-12-18 samt 1998-03-03.

Förslaget till byggnadsminnesförklaring har tillstyrkts av Riksantikvarieämbetet 1998-04-15 och av Söderhamns kommun genom Byggnadsnämnden 1998-06-16. Byggnadsnämnden har 2001-10-29 tagit ställning för en välanpassad länk mellan byggnaderna på fastigheten.

Fastighetens ägare har besvarat remissen 1998-01-20 och har ej godkänt byggnadsminnesförklaring med de föreslagna skyddsbestämmelserna. Länsstyrelsen har förelagt fastighetsägaren att redovisa ersättningsanspråk, varefter ersättningsfrågan ytterligare utretts. Diskussion har också förevarit om den byggrätt som finns för sammanbyggnad mellan de två husen på tomten och som utsläcks genom skyddsbestämmelserna. Vid överläggningar 2001-10-23 överenskomms att en mindre sammanbyggnad skulle få ske även om fastigheten byggnadsminnesförklarades. Åtgärden prövas i vanlig ordning av Länsstyrelsen som en ändring av byggnadsminne enligt 3 kap. 14 § kulturminneslagen.

Länsstyrelsen förklarar med stöd av 3 kap. 1 § lagen (1988:950) om kulturminnen fastigheten Ekorren 1, Söderhamns stad och kommun för byggnadsminne och meddelar enligt 3 kap. 2 § samma lag skyddsbestämmelser enligt bilaga 1. Motivet för byggnadsminnesförklaringen framgår av bilaga 2.

Länsstyrelsen beslutar att ersättning till fastighetsägaren skall utgå med 372 762 kr som utbetalas av Riksantikvarieämbetet mot rekvisition när beslutet vunnit laga kraft. Ersättningsbeloppet motiveras i bilaga 3. Ersättning för annan skada kan omprövas om verifierade och godtagbara kostnader kan redovisas.

Postadress	Besöksadress	Telefon	Telefax
801 70 GÄVLE	Borgmästarplan	026-17 10 00	026-61 13 10

Länsstyrelsen lämnar råd och anvisningar för byggnadernas och markens underhåll. Även Läns museet kan rådfrågas.


Om särskilda skäl föreligger får Länsstyrelsen enligt 3 kap 14 § lämna tillstånd till ändring av byggnadsminne.

Enligt 3 kap 21 § kulturminneslagen gäller detta beslut omedelbart även om det överklagas.

Detta beslut kan överklagas hos Länsrätten. Hur man överklagar framgår av bilaga 4.

Beslut i detta ärende har fattats av styrelsen. I beslutet deltog landshövding Lars Eric Ericsson samt ledamöterna Inga Hagström, Kjell Nilsson, Marie-Louise Dangardt, Håkan Larsson, Patrik Norinder, Sigvard Ring, Anita Hemphälä och Jörgen Sjöstedt, samt suppleanterna Olle Nilsson-Sträng, Jan Olof Karlsson Fält och Åke Berglund.

  
Lars Eric Ericsson

  
Erik Nordin

#### Bilagor

1. Skyddsföreskrifter
2. Motiv
3. Ersättning
4. Hur man överklagar

#### Kopia + bilagor

- Rättsinformation, Anders Wevle, Vendevägen 8, 182 69 DJURSHOLM  
 ✓ Riksantikvarieämbetet  
 Länsstyrelsen, kmv 4 ex

#### Kopia + bilaga 1 och 2

Söderhamns kommun, byggnadsnämnden  
 Söderhamns kommun, kulturnämnden  
 Inskrivningsmyndigheten vid Söderhamns tingsrätt  
 Lantmäterimyndigheten i Gävle  
 Läns museet Gävleborg  
 Länsstyrelsen, plan  
 Länsstyrelsen, llk

Postadress	Besöksadress	Telefon	Telefax
801 70 GÄVLE	Borgmästarplan	026-17 10 00	026-61 13 10

## Kv Ekorren, Söderhamn

### Skyddsbestämmelser för fastigheten Ekorren 1, Söderhamn

#### *Skyddsområde*

Skyddsområdet skall omfatta hela fastigheten Ekorren 1. Fastigheten ingår i ett synnerligen märkligt bebyggelseområde.

#### *Skyddsbestämmelser*

Skyddsbestämmelserna omfattar hela fastigheten Ekorren 1.

- 1 Byggnaderna får inte rivras, flyttas, byggas om eller på annat sätt förändras till sin exteriör.
- 2 Ändringar eller andra åtgärder som innebär ingrepp i byggnadernas bärande stomme får inte göras.
- 3 Byggnaderna skall underhållas så att de inte förfaller. Vård och underhållsarbeten skall utföras med sådana material och metoder att det kulturhistoriska värdet inte minskar.
- 4 Skyddsområdet skall hållas i sådant skick att miljöns karaktär inte förvanskas. Inom skyddsområdet får ytterligare byggnader inte uppföras utan Länsstyrelsens tillstånd.

#### *Kommentarer*

Avsikten med skyddsbestämmelserna är att inga exteriöra förändringar som minskar det kulturhistoriska värdet skall ske. Därför är även mindre åtgärder som uppsättande av takrännor, armatur etc. tillståndspliktiga för att Länsstyrelsen skall få tillfälle att medverka till lämplig utformning och placering.

Vård och underhåll av byggnaderna skall ske i samråd med Länsstyrelsen. Traditionella färgtyper, byggnadsmaterial etc. skall användas.

Vården av skyddsområdet skall syfta till att bevara miljöns karaktär. Ändringar och tillägg i miljön skall utformas och placeras på lämpligt sätt för att inte minska det kulturhistoriska värdet. Byggnader inom skyddsområdet skall vårdas och underhållas på ett sådant sätt att miljöns kulturhistoriska värde inte minskar.

Om särskilda skäl finns får Länsstyrelsen enligt 3 kap 14 § kulturminneslagen lämna tillstånd till ändring av byggnadsminne i strid med gällande skyddsföreskrifter. Ett sådant skäl kan vara återställande av exteriörer till ursprungligt utseende. Detta kan i mån av tillgång på medel stödjas genom byggnadsvårdsbidrag.

---

Postadress	Besöksadress	Telefon	Telefax
801 70 GÄVLE	Borgmästarplan	026-17 10 00	026-60 97 20

## Kulturhistorisk bedömning inför byggnadsminnesförklaring av bebyggelseområdet runt Rådhusorget i Söderhamn, Söderhamns kommun.

Rådhusorget i Söderhamn är ett paradorg. Genom stadsbranden fick man tillfälle att helt nyskapa detta efter tidens ideal. De ekonomiska tillgångarna hos stadens övre samhällsskikt var också vid denna tid mycket goda. Förutsättningarna för att kunna genomföra ett storslaget minnesmärke över sin tid var därmed uppfyllda. Den öppna torgytan blev mycket stor, tre kvarter lång, förutom ån och järnvägsområdet och ett kvarter bred. I mitten låg sedan tidigare stadens rådhus som efter branden fick ett ännu ståtligare och mer påkostat både yttre och inre. Torget korsades av järnvägen som här byggdes upp på en viadukt för att ge fri passage åt gatorna under. Järnvägen inkomponerades noggrant som ett bevis för den nya tiden och framtidstron, en för sin tid värdig och naturlig del i ett paradorg.

Miljön runt Rådhusorget innehåller både offentliga byggnader och privata bostadshus. Den gamla järnvägsstationen och järnvägsviadukten är viktiga minnesmärken över stadens ekonomiska historia och utveckling. Rådhuset är även som enskild byggnad av byggnadsminnesklass och synnerligen märklig liksom järnvägsviadukten.

Rådhusorget i Söderhamn är troligen den enda torgmiljön från sin tid i landet som är så omfattande, så hel och oförändrad med bara en enda byggnad som rivits och ersatts i nutid. Miljön är också uppbyggd under en ovanligt avgränsad tidsrymd och är därför mycket homogen. Rådhusorget i Söderhamn torde därmed tillhöra de värdefullaste torgmiljöerna i landet.

Järnvägsviadukten har både teknikhistoriska och representativa höga värden som symbol för stadens höjdpunkt i landets ekonomiska historia. Det är viktigt att viadukten skyddas som byggnadsminne. Viadukten är så märklig och ett så viktigt byggnadsverk att den även som enskilt objekt har byggnadsminnesklass.

En rapport över järnvägsviaduktens historia har sammanställts av Banverket. Eftersom viadukten är statligt ägd har frågan om byggnadsminnesförklaring av denna skickats över till Riksantikvarieämbetet för handläggning och utredning.

### Avgränsning av byggnadsminnet

Byggnadsminnet bör omfatta samtliga fastigheter inom det avgränsade bebyggelseområdet enligt situationsplan. Skyddsbestämmelser bör gälla exteriörer för samtliga byggnader med kulturhistoriskt värde. För de helt moderna byggnaderna i området, Lejonet 1 och 2 samt Elefanten 3, bör hänsyn enligt bestämmelserna för skyddsområdet gälla.

Postadress	Besöksadress	Telefon	Telefax
801 70 GÄVLE	Borgmästarplan	026-17 10 00	026-60 97 20

Interiörer bör skyddas i två fall, stora salen i övervåningen i Elefanten 4 samt vissa delar av Rådhusets interiörer. Särskilda skyddsbestämmelser upprättas för varje fastighet var för sig.

Byggnaderna inom skyddsområdet är i de flesta fall uppförda under en mycket begränsad tidsperiod och de är därför viktiga tidsdokument. Enligt skyddsföreskrifterna får inte nya byggnader uppföras inom skyddsområdet.

### **Kommentarer**

Målet med byggnadsminnesförklaringen är att bevara hela torgmiljön och bebyggelseområdet som en helhet. De enskilda byggnaderna är idag inte alltid av byggnadsminnesklass. Med begränsade åtgärder kan dock många av de mindre lyckade ingrepp som gjorts i fasaderna återställas. Färgsättningen kan t ex återställas till den ursprungliga vilket har skett på en fastighet. Fönsterbyten kan återställas på några byggnader vilket skulle ha stor påverkan på miljön.

Inga bidrag är direkt kopplade till en byggnadsminnesförklaring men ett mål för länets kulturmiljövård är att prioritera en del av de medel som står till förfogande för byggnadsvård till större insatser i hela miljöer. Rådhusorget i Söderhamn är en sådan prioriterad miljö dit bidrag för upprustning och återställandeåtgärder kan hållas samman i ett gemensamt projekt.

*Söderhamns stadsbebyggelse - historik och bevarandeplan* gavs ut 1985 och är en omfattande beskrivning av kulturmiljöerna i Söderhamn. Torgmiljöns utveckling och historia beskrivs och dess stora kulturhistoriska värde understryks. Bevarandeprogrammet utpekar hela torgmiljön som särskilt bevarandevärd och där ett skydd måste utformas. Det ger vidare råd och anvisningar om hur de skyddsvärda byggnaderna bör hanteras för att det kulturhistoriska värdet skall bevaras.

## Byggnadsminnesförklaring av kv. Ekorren, Söderhamn. Ersättningsfrågan

### *Utsläckt byggrätt*

Ersättning utgår för utsläckt byggrätt med 250 000 kr, enligt beräkning av Forum fastighetsteknik AB senast reviderad 2001-09-11. Ersättningen avser utebliven byggnadsyta vid en icke tillåten sammanbyggnad av byggnaderna på fastigheten, förhöjd med ett uppskattat värde i själva sammanbyggnadseffekten med 25 %.

Länsstyrelsen har nu vid överläggningar med fastighetsägaren och kommunen gått med på en begränsad sammanbyggnad trots byggnadsminnesförklaring. Överenskommelsen dokumenteras i skrivelse från Länsstyrelsen 2002-03-13 baserad på då framlagt skissförslag. Rätteligen borde då ersättningen reduceras med 25% eftersom utebliven sammanbyggandeffekt inte skall ersättas. Om mellanbyggnaden ges avkastningsbara ytor såsom hotellrum skall ersättningen reduceras ytterligare.

Länsstyrelsen är beredd att acceptera ett ersättningsbelopp om 250 000 kr vid en begränsad sammanbyggnad.

### *Annan skada*

Ersättning för annan skada har 2002-01-25 yrkats för A) arkitektarbete, Arkitektlaget i Hälsingland AB med 171 250 kr faktura 200-11-15 för åren 1996-2000 och 2002-04-25 för B) Rättsinformation fastighetsjuridik med 35 262 kr för perioden 01-004-06 - 02-04-25

2000-07-21 har C) ersättning yrkats för advokaterna Jiback och Flodström AB 6 250 kr, faktura saknas, D) Rättsinformation Jan Sundström 53 550 kr för perioden 98-09-03 - 99-12-01, och E) Rättsinformation fastighetsjuridik 33 950 kr, för perioden 00-01-27 - 00-07-21, samt F) avgift för bygglov 46 592 och G) för bygganmälan 10 440 kr.

Totalt yrkas för annan skada 351 044 kr.

Postadress	Besöksadress	Telefon	Telefax
801 70 GÄVLE	Borgmästarplan	026-17 10 00	026-61 13 10

Länsstyrelsen gör följande bedömning av yrkandena:

A) *Arkitektlaget*, innefattar arbete 1996 och 1997, tillsammans 171 timmar som har utförts innan sammanbyggnadsfrågan aktualiserades och därmed måste avse annat arkitektarbete än sådant föranlett av byggnadsminnesärendet, fråga väcktes 1997-02-21. Fråga om en reducerad sammanbyggnad togs först upp 1998-03-30.

C) *Jiback och Flodström*, kan ej bedöma då faktura saknas

F) *Bygglov* 1992-12-15 har lämnats till tidigare ägare av fastigheten och har rimligen betalats av denne.

G) *Bygganmälan* 1996-06-19 avser invändig ändring av hotelldel i befintlig hotell- och restaurangbyggnad, aldrig ifrågasatt i byggnadsminnesärendet.

Yrkandena C, F, och G kan således inte accepteras och yrkande A endast delvis, övriga yrkanden, B, D, och E bör accepteras, och omfattar totalt 122 762 kr.

Totalt bör således ersättning nu utgå med 372 762 kr.

Ytterligare kostnader, del av yrkande A och eventuella övriga tillkommande kostnader bör prövas senare på ett mer fullständigt underlag. Samtliga utlägg avseende annan skada skall verifieras innan utbetalning sker.

Erik Nordin

Hur man överklagar

Om Ni vill överklaga detta beslut skall Ni göra det *skriftligen* hos Länsrätten.

Brevet med överklagandet skall dock lämnas eller skickas till Länstyrelsen, 801 70 Gävle.

Skrivelsen med överklagandet måste ha kommit in till Länstyrelsen inom 3 veckor från den dag Ni fick del av beslutet.

Om överklagandet kommer in för sent kan det inte tas upp till prövning.

Ni skall i överklagandet ange vilket beslut Ni överklagar, vilken ändring Ni vill ha och vilka skäl Ni anser att Ni har för ändringen.

Ange Ert namn och Er adress samt *skriv under* överklagandet.

Vill Ni veta mera om hur man överklagar kan Ni ta kontakt med Erik Nordin, telefon 026-171331.

---

Postadress	Besöksadress	Telefon	Telefax
801 70 GÄVLE	Borgmästarplan	026-17 10 00	026-62 42 95



# RÅDHUSTORGET I SÖDERHAMN

Byggnadsminnesförklaring och  
kulturhistorisk värdering

## DEL 1

Rådhuset, Rådhuset 1  
Sidenhuset, Fåret 2  
Stadshotellet, Oxen 7  
Gamla järnvägsstationen, Hunden 1  
Rådhuskonditoriet, Elefanten 1  
Prästgården, Vargen 1  
Kv Vargen 2, Vargen 2  
Odd Fellowlogen, Pantern 6  
Förvaltningshuset, Lejonet 1 och 2  
Kv Tigern 5, Tigern 5  
Gatu- och parkmark

## DEL 2

Centralhotellet, Ekorren 1  
Bergstedts, Elefanten 2  
Kv Elefanten 3, Elefanten 3  
Gamla posten, Elefanten 4  
Kvarteret Björnen, Björnen 4  
Kv Hästen 3, Hästen 3  
Kv Hästen 5, Hästen 5



Rådhuset



Kv Tigern



Sidenhuset



Kv Björnen

# Söderhamn 1870-1890

Under 1800-talets andra hälft utvecklades Söderhamnsregionen som aldrig förr. Med industrialismen kom en ny tid och industrialismen förvandlade staden. Med ångkraften skapades en ny varvsindustri. Nya kommunikationer och marknader skapades genom järnvägens tillkomst. En ny industriell struktur utvecklades, nya yrken som ingenjörer och tekniker gav upphov till nya samhällsskikt som i sin tur förändrade den sociala strukturen. Skråväsendet upphörde och trafikfrågorna blev en ny ingrediens i planeringen. Söderhamn blev vid denna tid ett centrum för industriell expansion, ett av de främsta i landet och befolkningsökningen har aldrig, varken före eller efter varit så kraftig som på 1870-80 talet.

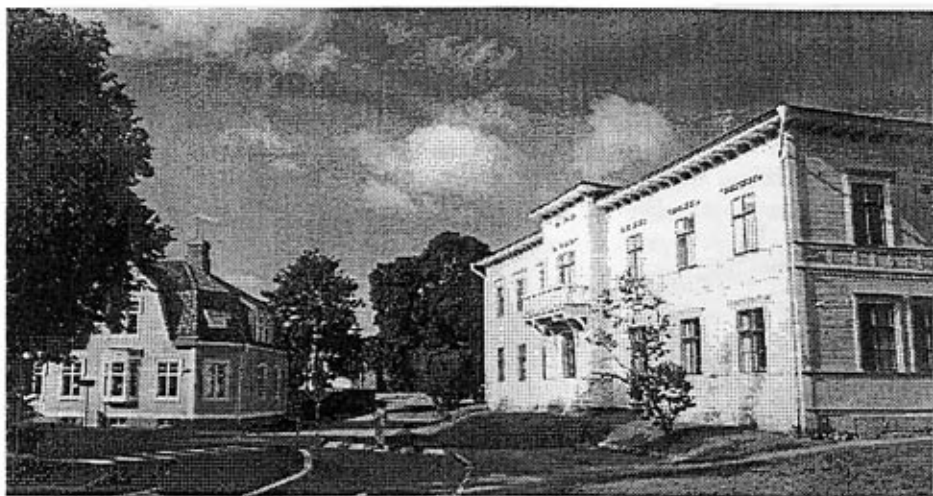
Med industrins uppblomstring var det optimism och framtidstro som präglade stadsbyggandet. Järnvägen var intimt sammanknippad med periodens framtidstro. Järnvägen var pulsådern som präglade staden och knöt den samman med de livsviktiga delarna hamnen och industrierna.

P G Sundius upprättade ett förslag till ny stadsplan för Söderhamns centrum 1875. Han hade också gjort förslag till planer för det branddrabbade Gävle vilka blev kända och uppskattade även om Nils Ericson slutligen fick uppdraget där. För Söderhamn lät Sundius området kring kyrkan och rådhuset behålla sin tidigare



indelning men skapade ett prakttorg på båda sidor ån i sitt stadsplaneförslag.

Ett år senare, 1876, kom den stora stadsbranden, brandkatastrofen som startade vid rådhuset. Brandens totala ödeläggelse möjliggjorde en nydaning av staden. Förslaget till stadsplan reviderades snabbt varvid bl a järnvägen flyttades till ett nytt läge söder om ån. Detta hade varit på förslag också tidigare men antagligen rönt ett så starkt motstånd att det inte fanns med i första förslaget till stadsplan. Denna del av planen kom till utförande 1886. Järnvägen lyftes därmed bort från centrum och gick i utkanten av stadskärnan men korsade paradtorget vid rådhuset.



## Rådhusorget

Efter branden 1876 fanns vid Rådhusorget kvar ett stenhus i kvarteret Elefanten, gamla järnvägsstationen och rådhusets murar. Vid en brand 1860 hade rådhuset också förstörts och Gävles stadsbyggmästare Runer ritade ett nytt. Denna byggnadskropp blev nu kvar och byggdes om i en ny stil som kan betecknas som holländsk renässans av stockholmsarkitekten E A Jacobsson.

Runt torget byggdes stadens mest förnäma byggnader, i sten eller reveterade, till skillnad från det mesta i övrigt i staden som byggdes i trä med träpaneler. Rådhusmiljön var i stort sett utbyggd 1890. Byggnaderna i rådhusets omedelbara närhet byggdes upp först efter branden, därefter tillkom husen söder om ån och sist några av husen i områdets norra del.

I samband med en stadsbrand 1835 utvidgades det gamla salutorget framför rådhuset. Ån rätades och grävdes om och försågs med strandskoningar och trappor. Samtidigt började man bredda de långsgående gatorna Kyrkogatan och Rådhusgatan, vilket sedan kunde genomföras efter stadsbranden 1876.



Rådhusorget fungerade som stadens salutorg fram till 1876 då torghandeln flyttades längre österut enligt den nya stadsplanen till Köpman-torget. Rådhusparken skapades vid samma tillfälle vilket öppnade ett siktstråk och ett samband mellan kyrkan och rådhuset. Tanken på ett paradorg realiserades då helt. Obeliskan som placerades 1899 framför rådhuset är ett minnesmärke över stadens grundare, Gustav II Adolf.



## Byggnaderna

Gustaf Hultqvist, stadsingenjören som var en mångsysslare, ritade många av husen i Söderhamn vid uppbyggnaden efter branden, mest privata bostadshus. Vid Rådhusorget har han ritat det så kallade Sidenhuset som byggdes 1879. C Dahlgren var också flitigt anlitad, han ritade mycket av den för Söderhamn så typiska panelarkitekturen med rika utsmyckningar med klassicerande element.

De fastigheter som följer nedan har stor betydelse för bebyggelseområdet runt Rådhusorget som helhet. Samtliga dessa fastigheter ligger inom det föreslagna skyddsområdet. Skyddsföreskrifter föreslås för samtliga byggnader utom Lejonet 1 och 2 samt Elefanten 3 vilka endast ingår i skyddsområdet.



**RÅDHUSET**  
Fastigheten Rådhuset 1, byggt 1869 av G N Runer, ombyggt 1877 av E A Jacobsson.



**SIDENHUSET**  
Fastigheten Fåret 2, byggt 1879 av G Hultqvist för grosshandlaren Schöning.



**STADSHOTELLET**  
Fastigheten Oxen 7, byggt 1879 av C Dahlgren.



**GAMLA JÄRNVÄGSSTATIONEN**  
Fastigheten Hunden 1, byggt 1861 som järnvägsstation på banan Bergvik-Söderhamn.



**RÅDHUSKONDIORIET**  
Fastigheten Elefanten 1, byggt 1877 av E A Jacobsson som bostad åt handlaren Södergren. På 1930-talet byggdes bottenvåningen om till konditori med ett bageri i källarvåningen.



PRÄSTGÅRDEN

Fastigheten Vargen 1 byggt 1879 av C Dahlgren.

**Kv VARGEN 2**

Fastigheten Vargen 2 byggt vid slutet av 1870-talet.

**FÖRVALTNINGSHUSET**

Fastigheten Lejonet 1 och 2 rymmer kommunens nybyggda förvaltningshus.

**GATU- OCH PARKMARK**

inom byggnadsminnets skyddsområde.



**Kv TIGERN 5**

Fastigheten Tigern 5 består av f d Tigern 3 byggt 1878 av C Dahlgren och f d Tigern 4 som är en rekonstruktion av en byggnad uppförd 1878 av C Dahlgren där den ursprungliga byggnaden brann 1986. Båda byggnaderna är bostadshus.

**ODD FELLOWLOGEN**

Fastigheten Pantern 6, byggt 1883 av J E Stenberg.



**CENTRALHOTELLET**

Fastigheten Ekorren 1, byggt under 1870-talets slut av J A Erdman för grosshandlare Hedberg.



**BERGSTEDTS**

Fastigheten Elefanten 2, byggt 1878, ombyggt 1926.



**KV ELEFANTEN 3**

Fastigheten Elefanten 3, en modern byggnad.



**GAMLA POSTEN**

Fastigheten Elefanten 4, byggt före 1874 som banklokal och bankdirektörsbostad.



**KV BJÖRNEN 4**

Fastigheten Björnen 4 består av f d Björnen 1, byggt 1896, f d Björnen 2, byggt 1879 av J E Stenberg samt f d Björnen 4, byggt 1900 för Bergvik & Ala



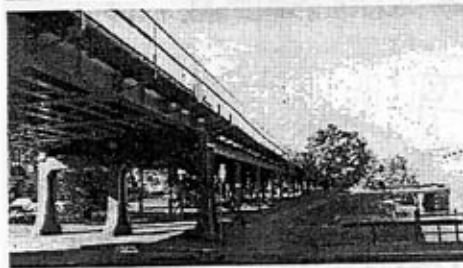
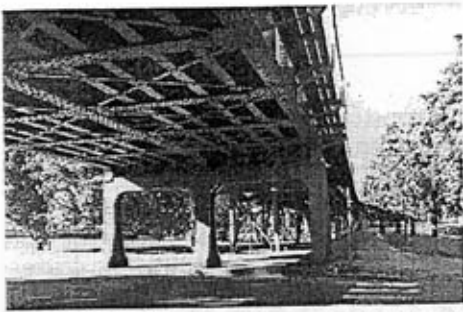
**KV HÄSTEN 3**

Fastigheten Hästen 3, byggt 1877 av C Dahlgren för skräddarmästare Sundberg.



**KV HÄSTEN 5**

Fastigheten Hästen 5, byggt 1912 av Gregerson.



## Järnvägen

Järnvägsviadukten var inplanerad som en del av torget redan i stadsplanen. Järnvägen blev ett dominerande inslag i miljön och stadsbilden då den till och med tilläts korsa stadens paradorg Rådhusorget. Men den uppfattades inte som något som "bröt sönder" eller var besvärligt och fult i miljön utan tvärt om var det stadens livsnerv, något att visa upp i paradstråket och den komponerades in med eftertanke i stadsplanen och torgmiljön. Omsorgen om utformning och kvalitet, när den nuvarande viadukten byggdes, är också ett bevis för den vikt man lade vid viaduktens del i stadsmiljön.

## Kulturhistorisk värdering

Rådhusorget i Söderhamn är ett paradorg. Genom stadsbranden fick man tillfälle att helt nyskapa detta efter tidens ideal. De ekonomiska tillgångarna hos stadens övre samhällsskikt var också vid denna tid mycket goda. Förutsättningarna för att kunna genomföra ett storslaget minnesmärke över sin tid var därmed uppfyllda. Den öppna torgytan blev mycket stor, tre kvarter lång, förutom ån och järnvägsområdet och ett kvarter bred. I mitten låg sedan tidigare stadens rådhus som efter branden fick ett ännu ståttigare och mer påkostat både yttre och inre. Torget korsades av järnvägen som här byggdes upp på en viadukt för att ge fri passage åt gatorna under. Järnvägen inkomponerades noggrant som ett bevis för den nya tiden och framtidstron, en för sin tid värdig och naturlig del i ett paradorg.

Miljön runt Rådhusorget innehåller både offentliga byggnader och privata bostadshus. Den gamla järnvägsstationen och järnvägsviadukten är viktiga minnesmärken över stadens ekonomiska historia och utveckling. Rådhuset är även som enskild byggnad av byggnadsminnes-

klass och synnerligen märklig liksom järnvägsviadukten.

Rådhusorget i Söderhamn är troligen den enda torgmiljön från sin tid i landet som är så omfattande, så hel och oförändrad med bara en enda byggnad som rivits och ersatts i nutid. Miljön är också uppbyggd under en ovanligt avgränsad tidsrymd och är därför mycket homogen. Rådhusorget i Söderhamn tillhör därmed en av de värdefullaste torgmiljöerna i landet.

Järnvägsviadukten har både teknikhistoriska och representativa höga värden som symbol för stadens höjdpunkt i landets ekonomiska historia. Det är viktigt att viadukten skyddas som byggnadsminne. Viadukten är så märklig och ett så viktigt byggnadsverk att den även som enskilt objekt har byggnadsminnesklass.

En rapport över järnvägsviaduktens historia har sammanställts av Banverket. Eftersom viadukten är statligt ägd har frågan om byggnadsminnesförklaring av denna överlämnats till Riksantikvarieämbetet för handläggning och utredning.