

Byggnadsminnesförklaring av Östersunds rådhus, Lagboken 3,  
Östersunds kn

BESLUT

Länsstyrelsen förklarar, med stöd av 3 kap 1 § kulturminneslagen, Östersunds rådhus inom fastigheten Lagboken 3, Östersunds kommun, för byggnadsminne.

BAKGRUND

Frågan om byggnadsminnesförklaring av Östersunds rådhus väcktes den 21 september 1970 av

Det skedde i samband med att en omfattande om- och tillbyggnad av rådhuset genomfördes (Se vidare nedan.) År 1976 överfördes ärendet om byggnadsminnesförklaring från Riksentikvarieämbetet till Länsstyrelsen, som sedan dess handlagt det. Länsstyrelsen har avvaktat besked från kommunen angående byggnadens framtida disposition. Rådhuset saknar skydd enligt gällande plan.

Frågan om byggnadsminnesförklaring av rådhuset har inte varit helt enkel. Ärendet har vid flera tillfällen visat sig vara svårt och kontroversiellt. Under 1999 har Länsstyrelsen aktualiserat ärendet genom att kontakter tagits med berörda parter och genom att utredningen om rådhusets kulturhistoriska värde fördjupats. Den 14 december 1999 sände Länsstyrelsen ut ett PM för synpunkter angående byggnadsminnesförklaring. Inga invändningar mot byggnadsminnesförklaring framkom då.

Den 18 april 2000 sändes förslag till byggnadsminnesförklaring ut på remiss. Några invändningar har inte framkommit, men synpunkter på skyddsföreskrifternas omfattning och skyddsområdets storlek har framförts av Jämtlands läns museum. Läns museet menar att frimurarlogens lokaler bör omfattas av skyddsföreskrifter, samt att skyddsområdet bör utvidgas söderut längs Rådhusgatan och österut mot Södra Gröngatan.



Länsstyrelsen delar Länsmuseets bedömning att frimurarlogens lokaler har ett betydande kulturhistoriskt värde, men gör bedömningen att dessa inte bör ingå i byggnadsminnet. Byggnadsminnesförklaringen syftar till att säkerställa bevarandet av rådhuset som monumentalt offentligt byggnadsverk med dess stora symbol- och upplevelsevärde. Till rådhuset som offentligt byggnadsverk hör exteriören med dess nationalromantiska, jämtländskt influerade arkitektur, samt de representativa interiörerna, d.v.s. trapphallen, domsalen och rådhusalen. Länsstyrelsen menar att det visserligen är intressant att frimurarlogens lokaler redan från början ingick i rådhuset, men att dessa inte utgör en del av det som gör rådhuset "synnerligen märkligt" enligt kulturminneslagen. Därtill finns redan frimurarloger skyddade som byggnadsminne i Gävle, Visby, Karlstad och Göteborg.

Beträffande skyddsområdets storlek anser Länsstyrelsen att det inte är motiverat att utvidga det. Rådhusets upplevelsevärde är störst från Rådhusgatan, där skyddsområdet torde vara tillräckligt. Marken bakom rådhuset upp till Södra Gröngatan får enligt gällande planbestämmelser inte bebyggas. Det är inte rimligt att lägga ytterligare restriktioner på en yta, som idag upptas av en parkeringsplats och en park.

På begäran av Östersunds kommun har däremot kartmaterialet delvis bytts ut och skyddsområdets omfattning förtydligats. Efter samråd med Riksantikvarieämbetet har skyddsföreskrifterna förtydligats genom punkt 2, som avser yttre trappor, balustrader m.m.

## HISTORIK OCH BYGGNADSBESKRIVNING

Ett förslag till rådhus i Östersund presenterades redan på 1860-talet, med den s.k. Zetterbergska tomten vid Stortorget som tilltänkt placering. Förslaget kom inte till utförande. Frågan om ett rådhus togs upp på nytt år 1900, då flera alternativa placeringar diskuterades. År 1907 beslutade stadsfullmäktige att utlysa en arkitekttävling om ett rådhus på den gamla läroverkstomten. Prisnämnden bestod av professor Isak Gustaf Clason, Stockholm, arkitekt Ernst Stenhammar, Stockholm och bankdirektör Carl Lignell, Östersund. Tävligen vanns av arkitekt Frans Bertil Wallberg, vars förslag i allt väsentligt realiserades.

Placeringen av rådhuset kom sedan att ändras, vilket arkitekt Cyrillus Johansson beskrev med följande ord i *Arkitektur* 1913: "Huset fick göra "framåt marsch" från läroverkstomten öfver Repslagaregatan och upp till den inköpta tomten på andra sidan gatan och här kommenderades "helt om halt"! Bankdirektör C. Lignell var det som anförde." Rådhuset fick genom den nya



placeringen på andra sidan av Repslagaregatan (nuvarande Rådhusgatan) ett friare och mer monumentalt läge i staden.

Byggnadsarbetet igångsattes 1909 under ledning av byggmästare Johan August Hellström. Redan på ett tidigt stadium stod det klart att bygget skulle bli avsevärt dyrare än kalkylerat. Rådhuset debatterades flitigt i lokalpressen, där byggmästare Hellström och arkitekt Wallberg beskyllde varandra för att ha orsakat fördyringen. Hellström gick sedermera i konkurs. Carl Lignell, som av många uppfattades som den verkliga byggmästaren, utsattes för hårda angrepp. Rådhuset invigdes den 23 november 1912 med en enkel högtid och middag.

Tre män är starkt förknippade med rådhusbygget, arkitekt F.B. Wallberg (1862-1935), byggmästare Johan August Hellström (1856-1927) och bankdirektör Carl Lignell (1868-1949). Wallberg, som var från Skåne, hade etablerat sig som arkitekt i Stockholm. Han fick med åren flera arkitektuppdrag i Jämtland, bl.a. tingshus i Strömsund 1910, Jämtlands bibliotek i Östersund 1911 och Jämtlands läns museum i Östersund 1928-30. Johan August Hellström hade sedan några år tillbaka etablerat sig som byggmästare i Östersund. Han var bl.a. byggmästare vid uppförandet av kaserner på A 4 och vid byggandet av Ovikens nya kyrka. Carl Lignell spelade en stor roll i Östersund med omnejd under första hälften av 1900-talet med flera kommunala förtröendeuppdrag. Lignell var med om att grunda föreningen Jämtslöjd och djupt engagerad i planeringen och uppbyggandet av Jamtli, där han bl.a. ritade restaurang Hov. Han ansvarade också för flera ombyggnadsarbeten i staden.

Rådhuset är byggt i tegel och uppfört i två huvudvåningar samt källarvåning, jordvåning och vindsvåning. Huset är uppbyggt av flera sammanfogade volymer med två flyglar på framsidan och ursprungligen två mindre på baksidan. Byggnadskropparna täcks med branta valmade tegeltak med fönsterkupor och skorstenar som dekorationer. Fasaden är klädd med mörkt Hälsingborgstegel och Gustakalksten från Brunflo. Portalutsmyckningarna i kalksten är utförda av skulptören Olof Ahlberg. Ovan huvudportalen finns stadens vapen och ovan sidoportalerna landskapets respektive frimurarordens. (Se vidare nedan.)

I mitten reser sig det massiva tornet med klockspel och lökkupol. Klockspelet installerades i tornet 1986 i samband med stadens 200-årsjubileum. Under klocktornet är rådhusets huvudentré placerad. Från gatuplanet går man uppför en bred trappa till en terrass, från vilken en balustradförsedd dubbeltrappa leder upp mot entrén. Tornet är rådhusets centrala byggnadsvolym, som dominerar intrycket av byggnaden. Dess lökkupol har medvetet utformats för att ge associationer till jämtländska klockstaplar. Kupolens



vindflöjel avbildar Sankt Göran och Draken. Högst upp i tornet inreddes redan från början lokaler för Östersunds frimurarloge, som skrev kontrakt med staden 1910. Här finns ordenssal, inredd med tempelkulisser och stjärnhimmel, samt matsal och klubbrum. Ordenssalens stjärnhimmel är sannolikt inte ursprunglig.

Kring den påkostade trapphallen i två våningar grupperar sig tjänsterum, domsal m.m., samt det som ursprungligen var stadsfullmäktiges sessionssal, numera Rådhusalen. Från den nedre trapphallen låg ursprungligen byggnadsnämndens kontor till höger och drätselkammarens till vänster. Invid den övre trapphallen ligger till höger Rådhusalen med förmak och till vänster Domsalen med förmak. Nedre och övre trapphallen med Rådhusalen och Domsalen med respektive förmak utgör rådhusets representativa och jämte frimurarlogens lokaler, byggnadens mest välbevarade del. Delarna kring trapphallen ingår i byggnadsminnet (se Skyddsföreskrifter och Bilagor). Frimurarlogens lokaler ingår inte i byggnadsminnet, eftersom de inte hör samman med rådhusets funktion som monumentalt offentligt byggnadsverk och som symbol för staden (se Bakgrund).

Rådhusalens väggar är klädda med gröna gobelänger i ett boaserat ramverk. Över ordförandeplatsen är en vy över staden inkomponerad i väven. Golvet är täckt med parkett. Domsalen har boaserade väggar och podium, vilket ger ett stramt och rustikt intryck. Ursprungligen var rummet avdelat med ett skrank. Taket har mörka träbjälkar i ett kassettmönster. På väggen ovanför domarens plats finns en urtavla av trä utförd av Olof Ahlberg. Uret i mitten är omgärdat av zodiakens tolv stjärntecken i relief. På motsatt vägg finns en trärelief av samme konstnär, föreställande Sankt Göran och Draken. Golvet är täckt med en heltäckningsmatta. Arkitekt Wallberg ritade rådhusets armatur och möbler, som enligt honom skulle utföras i "kraftig gammaljämtsk och svensk stil, som väl stämmer öfverens med byggnaden i sin helhet". Textilier tillverkades av föreningen Jämtnöjd. Allt utformades med högsta hantverkskvalitet in i minsta detalj. Delar av den ursprungliga lösa inredningen finns kvar i rådhuset.

Den kanske mest anslående interiören i hela byggnaden är övre trapphallen, som med sina valv, pelare och muralmålning skapar en stämning av kärv monumentalitet. Muralmålningen utfördes av Göte Hennix 1933 och är en nationalromantisk, närmast sakral skildring av platsen där staden Östersund kom att grundläggas.

Åren omkring 1970 genomfördes en omfattande om- och tillbyggnad av rådhuset. År 1965 beslutade Östersunds stadsfullmäktige att godkänna arkitekt Gösta Wimans förslag till om- och tillbyggnad. Förslaget innehöll bl.a. rivning av rådhusets södra flygel, den s.k. arrestflygeln, för att på dess plats uppföra den



byggnadsdel (B-huset) som idag binder samman rådhuset med nämndhuset. Kulturnämnden begärde förnyad prövning av beslutet. Fullmäktige tog upp ärendet igen, vilket resulterade i samma beslut. Efter att det överklagats till Länsstyrelsen, som inte biföll de inlämnade besvärerna, väcktes frågan om byggnadsminnesförklaring av Axel Hedlund och Arne Nordberg, båda ledamöter av stadsfullmäktige.

Östersunds dåvarande stadsarkitekt motsatte sig en byggnadsminnesförklaring om en sådan skulle innebära att de projekterade och delvis påbörjade ny-, om- och tillbyggnaderna av rådhuset, nämndhuset (och länsbiblioteket) inte skulle kunna slutföras. Han menade att anslutningen mellan det nybyggda nämndhuset och rådhuset inte skulle kunna utföras på ett tillfredsställande sätt om inte flygeln revs. Trots starka protester, bl.a. i form av namninsamlingar, genomfördes rivningen.

### KULTURHISTORISKT SAMMANHANG

Vid tiden för projekteringen och uppförandet av Östersunds rådhus hade nationalromantiken slagit igenom på bred front. Impulserna till en modern, nyskapande arkitektur på nationell grund kom från utlandet. De nationella strömningarna fick extra näring av unionsupplösningen 1905. Traditionell svensk byggnadskonst blev en stark inspirationskälla för arkitekterna, liksom gamla möbler, textilier m.m. blev det för konsthandverkarna. För arkitekter var det framför allt Vasaslotten, som genom sin tyngd, massivitet och kärvhet symboliserade svensk byggnadstradition och i synnerhet svenskheten. Det handlade inte bara om att använda sig av traditionella svenska material och former, utan även om att skapa en kärv svensk stämning och nästan kunna känna doften av granskog, fjäll och sjöar. Den tunga, kärva svenskheten parades ihop med ett hantverksintresse förmedlat av bl.a. den engelska tidskriften *The Studio*.

Den byggnad i Sverige som kanske kommer närmast de nationalromantiska idealen är Stockholms rådhus (1909-15). Arkitekt var Carl Westman, som i rådhuset mycket tydligt anknöt till Vadstena slott med dess uppbyggnad, tyngd och stramhet. En annan då nyuppförd byggnad som beundrades av samtidens arkitekter var Köpenhamns rådhus, även det en massiv tegelborg. Bland jämförbara rådhus i Sverige, är förutom det i Stockholm, också t.ex. Norrköpings rådhus byggt i samma tradition som Östersunds. Norrköpings rådhus uppfördes efter ritningar av arkitekt Isak Gustaf Clason och stod färdigt 1910. Det är en monumental tegelborg med ett högt centralt klocktorn. På baksidan ramar två framspringande flyglar in gårdsplanen. Stadshuset i Nässjö uppfördes 1913-15 och är också en tegelborg med ett torn. Arkitekter var Ewe & Melin i Malmö.



I Östersund, som växte snabbt i slutet av 1800-talet, blev byggandet av ett rådhus en viktig symbolhandling. Den då så aktuella och omtyckta nationalromantiska stilen passade bra för att uttrycka ett modernt samhälle, som vilade på en fast och stark jämtländsk tradition. Modern nordeuropeisk tegelarkitektur har i Östersunds rådhus smälts samman med jämtländsk byggnadstradition.

I huset samsas stadens styrande organ med domstol. Ursprungligen fanns även arrestlokaler. Den styrande och dömande makten uttrycks genom rådhusets kärva och monumentala formspråk. Före funktionalismens genombrott byggdes råd- och stadshus ofta som slott eller herrgårdar med gamla vedertagna maktsymboler. Råd- och stadshus placerades centralt i stadens finrum med ett klocktorn som viktig symbol och utmärkande silhuett i stadsbilden.

Rådhus, stadshus och kommunalhus har i olika tider utformats för att uttrycka olika saker. När rådhusets tillbyggnad uppfördes 1970, skulle helt andra samhällsideal uttryckas i arkitekturen. Om- och tillbyggnaden är, liksom rådhuset självt, ett uttryck för sin tids värderingar. Den representerar en tid då omvandlingen i stadskärnorna gick fort och ofta genomfördes med mycket liten hänsyn till äldre bebyggelse. Kommunsammanslagningarna och en växande offentlig sektor skapade ett behov av nya ändamålsenliga lokaler för förvaltningen. Byggnader för städernas styrande organ uppfördes på flera håll under efterkrigstiden i en arkitektur, som uttrycker något helt annat än sekelskiftets monumentalbyggnader.

I rådhusets tillbyggnad, nämndhuset, finns inga gamla maktsymboler eller övriga symboler, som antyder byggnadens funktion. Nämndhusets utformning och placering mellan rådhuset och länsbiblioteket uttrycker rationalitet, effektivitet och demokrati. Beslutsfattandet är avdramatiserat, vilket förstärks av att kommunfullmäktige inte längre sammanträder i rådhuset, utan i Folkets hus.

#### MOTIVERING

Östersunds rådhus manifesterar ett viktigt skede av utveckling och framtidstro i Jämtlands län. Rådhusets arkitektoniska och konstnärliga kvaliteter är, trots ombyggnad, alltså ansevärd. Genom sitt dominerande läge i stadsbilden har byggnaden ett stort symbol- och upplevelsevärde. Rådhuset ligger inom riksintresse Z 27, Östersunds stad.

Östersunds rådhus har ett arkitekturhistoriskt, samhällshistoriskt och ett symbolvärde, som gör byggnaden synnerligen märklig. Den uppfyller därmed kulturminneslagens krav för byggnadsminnesförklaring.



## SKYDDSFÖRESKRIFTER

Skyddsområdet omfattar del av fastigheten Lagboken 3 (se markerat område på Situationsplan I).

1. Rådhuset får inte rivas, flyttas, byggas om, till, eller förändras till sin exteriör (se Situationsplan II).
2. Yttre trappor, avsatser, terrasser, balustrader, murar m.m. får inte rivas eller förändras (se Situationsplan I).
3. Ändring av rumsindelning, eller åtgärder som innebär ingrepp i bärande stomme, får inte göras inom markerat område (se Planritning).
4. Ingrepp i, eller ändring av fast inredning får inte göras inom markerat område (se Planritning). Till fast inredning hör bl.a. golv, tak, dörrar, lister, paneler och podier. Befintliga ytskikt, såsom väggmålningar och väggbonader, får inte borttagas, övertäckas eller på annat sätt förändras.
5. Rådhuset (se Situationsplan II) skall underhållas så att det inte förfaller. Vård- och underhållsarbeten skall utföras med sådana material och metoder att det kulturhistoriska värdet inte minskar.
6. Skyddsområdet (se Situationsplan I) skall hållas i sådant skick att byggnadsminnets utseende och karaktär inte förvanskas. Inom skyddsområdet får ytterligare byggnader eller andra fasta anordningar inte uppföras.

Länsstyrelsen lämnar råd och anvisningar i fråga om vård och underhåll.

För anläggande och underhåll av el- och va-ledningar inom skyddsområdet, men utanför själva byggnaden, krävs inget tillstånd av Länsstyrelsen. Länsstyrelsen bör emellertid informeras om alla åtgärder som berör den aktuella fastigheten.

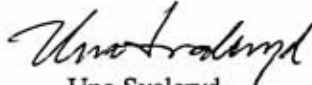
Om ändring av byggnadsminnet i strid med skyddsföreskrifterna anses nödvändig, kan Länsstyrelsen enligt 3 kap 14 § kulturminneslagen meddela tillstånd till detta.



## ÖVERKLAGANDE

Detta beslut kan överklagas hos Länsrätten i Jämtlands län, se bilaga (Formulär F4).

I den slutliga handläggningen av ärendet har länsantikvarie Kjell-Åke Aronsson, bitr. länsantikvarie Jesper Larsson och förste länsassessor Erik Berglund deltagit.

  
Uno Svaleryd  
länsråd

  
Johan Loock  
antikvarie

### Bilagor:

Karta  
Situationsplan I  
Situationsplan II  
Planritning, bottenvåning och övre våning  
Blankett för överklagande (Formulär F4)

### SÄNDLISTA

#### Med delgivningskvitto:

Östersunds kommun,  
Kommunstyrelsen  
831 82 Östersund

Östersunds kommun,  
Miljö- och stadsbyggnadskontoret  
831 82 Östersund

Östersunds kommun,  
Nämndkontoret  
831 82 Östersund

Lantmäterimyndigheten i Östersunds kommun  
831 82 Östersund





Länsstyrelsen  
Jämtlands län  
Kulturmiljö

Riksantikvarieämbetet  
Box 5405  
114 84 Stockholm

Jämtlands läns museum  
Box 709  
831 28 Östersund

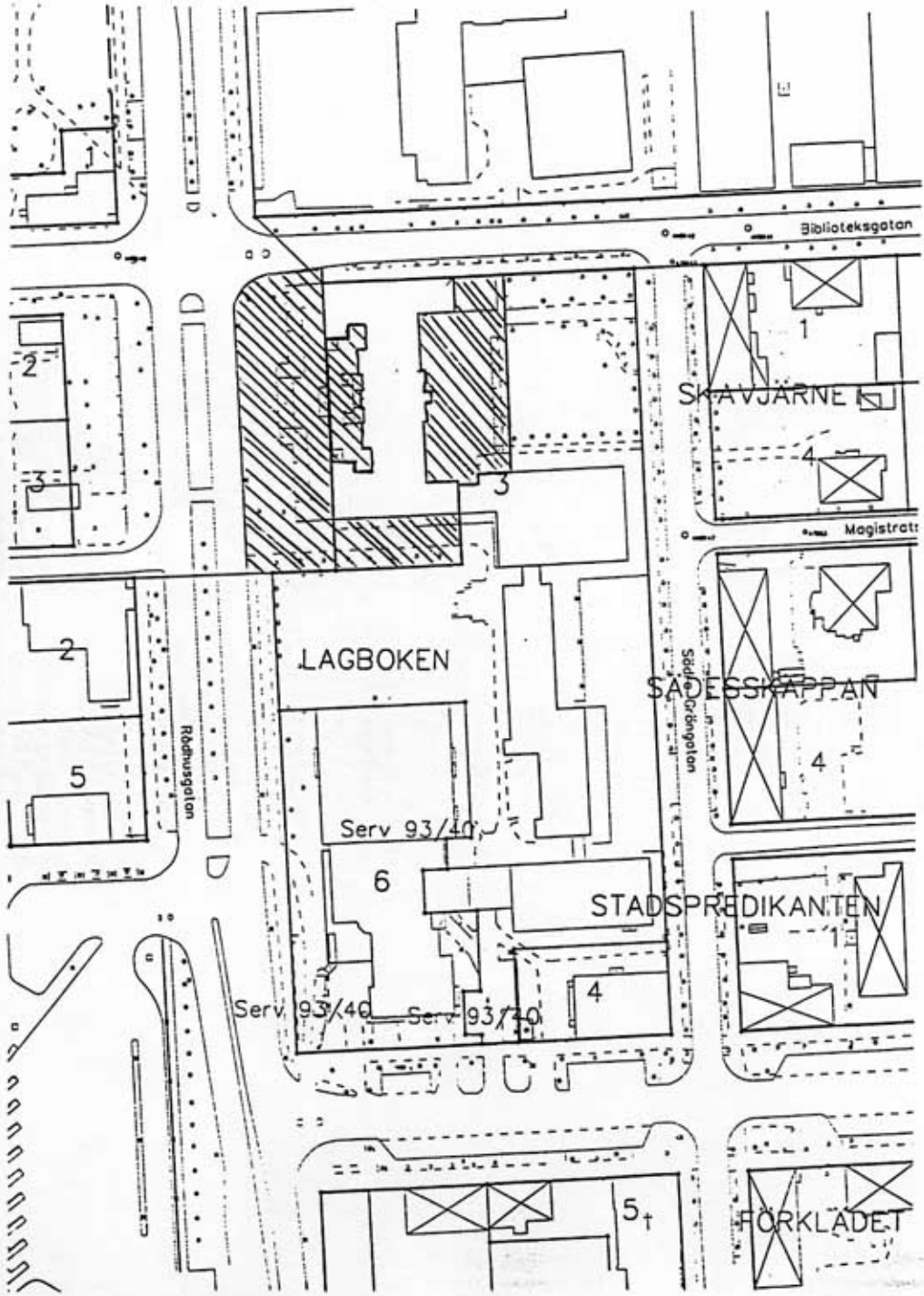
För kännedom:

Frimurarelogen Arcturus  
Rådhuset  
831 35 Östersund

ÖSTERSUND

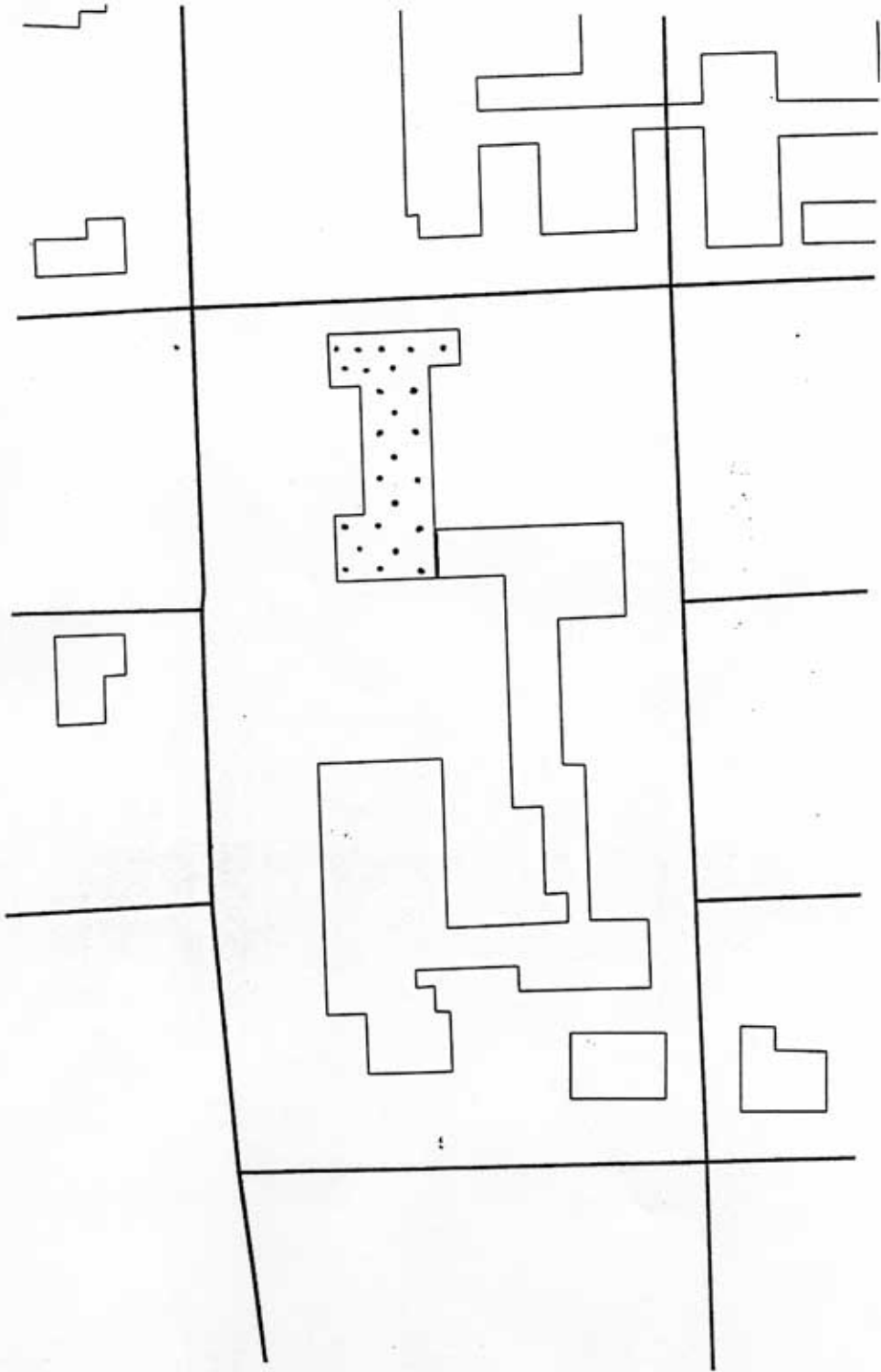


Situationsplan I  
(Snedstreckat område utgör byggnadsminnets skyddsområde.)



Situationsplan II

(Prickat område korresponderar till skyddsföreskrifterna, punkt 1 och 4.)



Skala 1:1500

