

Byggnadsminnesförklaring av Anderstorps gård på fastigheterna Hedensbyn 13:49 och Hedensbyn 13:57, Skellefteå kommun, Västerbottens län
(4 bilagor)

Länsstyrelsens beslut

Länsstyrelsen förklarar med stöd av 1 § lagen om byggnadsminnen (SFS 1960:690, senaste lydelse 1976:440) Anderstorps gård, omfattande tre bostadshus (huvudbyggnad, flygel och f d kontors-hus) samt ett magasin på fastigheten Hedensbyn 13:49 ävensom en isbod på fastigheten Hedensbyn 13:57, allt i Skellefteå kommun, för byggnadsminne.

Länsstyrelsen meddelar enligt 2 § samma lag följande skyddsföreskrifter:

Byggnadsminnesförklaringen omfattar byggnaderna som markerats med snedstreck på bifogad situationsplan.

Skyddade delar

- . Byggnaderna får inte rivas eller flyttas.
- . Byggnaderna får inte till det yttre byggas om eller på annat sätt förändras. Befintliga detaljer i det yttre skall bibehållas.
- . I byggnadernas inre - med undantag för huvudbyggnaden (byggnad a) - får inte sådana åtgärder vidtagas som medför ingrepp i befintlig rumsindelning eller stomme. Inte heller får åtgärder vidtagas som innebär ingrepp i äldre fast inredning.

Underhåll

- . Byggnaderna skall underhållas så att de inte förfaller. Vård- och underhållsarbeten skall utföras på sådant sätt att det kulturhistoriska värdet inte minskar. Samråd i vård- och underhållsfrågor skall ske med länsstyrelsen.

Övrigt

- Det område omkring byggnaderna som på kartan markerats med streckprickad linje skall hållas i sådant skick att byggnadernas utseende och karaktär inte förvanskas

Med stöd av 3 § byggnadsminneslagen kan länsstyrelsen ge tillstånd till ändring av byggnadsminnet om ändringen anses nödvändig.

Enligt 14 § lagen om byggnadsminnen gäller detta beslut omedelbart även om det överklagas.

Redogörelse för ärendet

Frågan om byggnadsminnesförklaring av Anderstorps gård har väckts den 27 maj 1983.

Byggnadsnämnden har i yttrande den 9 september 1985 förklarat sig inte ha något att erinra mot byggnadsminnesförklaringen.

Fastighetens ägare, Stiftelsen Skelleftebostäder genom Gunnar Hellander, har i skrivelse den 10 oktober 1985 godkänt föreslagna skyddsföreskrifter.

Riksantikvarieämbetet har under hand tillstyrkt byggnadsminnesförklaringen.

Motivering

Anderstorps gård i sin nuvarande gestalt anlades på 1870-talet av sönerna till grosshandlare Johan Hällberg, som hade en handelsgård vid Storgatan i Skellefteå och drev rederiförelse med egna fartyg. Gården var i Hällbergssläktens ägo till sekelskiftet. Åren 1933-1977 fungerade Anderstorps gård som lantbruksskola i hushållningssällskapets regi - numera ägs den av Stiftelsen Skelleftebostäder och bostadshusen har fått användning som daghem, bostäder och elevbostäder.

I Anderstorps gård ingår tre bostadshus, ett magasin och en isbod, medan övriga ekonomibyggnader rivits. Byggnaderna har till det yttre föga förändrats sedan de uppfördes, och även i det inre finns originalinredning bevarad i flera rum. Fasaderna är tidstypiskt inklädda med brädfodring i fasspont med lövsågade utsmyckningar med motiv hämtade ur samtida mönsterböcker.

Gårdsgruppen utgör ett välbevarat och representativt exempel på de större lantgårdar handelsmännen i städerna under 1800-talets senare del gärna uppförde i städernas närhet.

Anderstorps gård, på fastigheterna Hedensbyn 13:49 och Hedensbyn 13:57, Skellefteå kommun, Västerbottens län

Bakgrund

Gårdens namn härrör troligen från skomakaren Anders Hällberg som i slutet av 1700-talet bodde i en liten stuga, inte långt från nuvarande gårdsplats.

Anders Hällbergs son Johan (1797 - 1874) var en av de första bebyggarna i den nygrundade staden Skellefteå. Han grundade handelsfirman Hällberg & Co och var även redare och fartygsägare till bl a briggen "Johan" som gick med tjära på Stockholm. 1824 köpte Johan Hällberg mark på Sörböle, där han senare uppförde den första gården på Anderstorp. Gården brukades av en ogift broder till dess Johan Hällberg på äldre dagar överlät sin firma på sönerna. Ägora hade då hunnit utvidgas till inalles 200 ha, varav 35 ha odlad mark och 165 ha skog.

Året efter Johan Hällbergs frånfälle 1874 erhöll sönerna lagfart på egendomen. Nu uppfördes de flesta av de nu kvarvarande byggnaderna, bl a gårdens huvudbyggnad, och vid älvstranden anlades en park i engelsk stil.

Bostadshusen uppfördes i en byggnadsstil som var på modet under 1800-talets senare hälft, nämligen schweizerstilen. Den hade spritts över landet som ett led i propagandan för ett bättre byggnadsskick på landsbygden, såväl när det gällde bostadshusen som ekonomibyggnaderna. Den viktigaste förespråkaren för det nya byggnadsättet var Charles Emil Löfvenskiöld, vars planschverk återfinnes också i Västerbotten vid den här tiden.

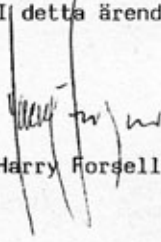
En karta över lantegendomen Anderstorp upprättades år 1880. I öppen fyrkant ligger förutom de tre ännu bevarade bostadshusen ytterligare ett bostadshus i öster. I omedelbar närhet till denna gårdsgrupp ligger en mångfald större och mindre ekonomibyggnader.

Strax norr om huvudbyggnaden redovisas på kartan ett litet runt lusthus i en symmetriskt ordnad trädgård. Från lusthuset leder en bro över en sänka in i den engelska parken med sina slingrande gångar. Vid älven återfinnes också två angoringsbryggor; ångbåtstrafiken på Skellefte älv hade en anhalt här.

Gården gick ur släkten Hällbergs ägo år 1899 och har därefter genomgått skiftande öden, bl a delades Anderstorp upp i flera

- ./.. Byggnadernas historia och utseende framgår av bifogad beskrivning.
- ./.. Hur detta beslut kan överklagas till kammarrätten, se bilaga.

I detta ärende har länsstyrelsens styrelse beslutat.


Harry Forsell


Karin Eriksson

Bilagor

Byggnadsbeskrivning	(bil 1)
Situationsplan	(" 2)
Fotografier	(" 3)
Hur man överklagar till kammarrätten	(" 4)

Kopia till

byggnadsnämnden, rek
riksantikvarieämbetet och statens historiska museer för
ev överklagande (3 ex), delgivningskvitto
Västerbottens museum
Skellefteå museum
kulturnämnden i Skellefteå kn
PE
LA
inskrivningsmyndigheten, rek (efter laga kraft)
fastighetsregistermyndigheten, rek (efter laga kraft)
riksantikvarieämbetet, byggnadsminnesreg (efter laga kraft)
Västerbottens museum (efter laga kraft)
Skellefteå museum (efter laga kraft)
handl

mindre hemman och under en period på 1920-talet anordnades dans i huvudbyggnaden med dansbana i björkparken. 1933 inköptes Anderstorp av länets hushållningssällskap som använde gården som lantbruksskola fram till år 1977.

Nuvarande ägare - Stiftelsen Skelleftebostäder - har låtit inreda barndaghem, elevbostäder respektive bostadslägenheter i de tre bostadshus som byggnadsminnesförklaringen omfattar.

I byggnadsminnesförklaringen ingår tre bostadshus (av vilka ett även fungerat som kontor för firman), ett magasin samt en isbod. Ladugård, stall och andra ekonomibyggnader som ursprungligen fanns vid gården har rivits under 1900-talet. Den forna parkanläggningen, som i dag ligger på en annan fastighet, omfattas inte av byggnadsminnesförklaringen, eftersom den är alltför igenväxt.

Beskrivning

Byggnadernas littera återfinnes på kartbilagan.

a. Bostadshus, numera elevbostäder

Gårdens corps de logi, huvudbyggnad i en och en halv våning med frontespis mot norr. Ingången mot gårdsplanen i söder har en utbyggd förstuga i två våningar med snedskurna hörn. Stommen är timrad och klädd med liggande fasspontpanel. Fasaden är rikt dekorerad med snickeridetaljer som fönsteröverstycken, våningsavskiljande lister och taklist. Dessa detaljer hämtade ur Ch Em Löfvenskiölds mönsterritningar för lantmannabyggnader. I och med den senaste ombyggnaden till elevbostäder har av brandsäkerhetsskäl utrymningsvägar med balkong tillkommit på den norra långsidan. Här har även ursprungligen funnits en balkong.

Fasaden är målad med linoljefärg i ursprunglig ljusst gräddgul kulör.

Sockeln av sten har cementslutsats. Taket är täckt av rött tegel och har två skorstenar med profilerade krön.

Ytterdörrar målade i grön linoljefärg. Sexdelade krysspösfönster.

b) Bostadshus, tidigare även använt som kontorsbyggnad under en period.

Timrad byggnad i en och en halv våning på cementslutsad stensockel. Frontespis på långsidan mot öster. Fasaden klädd med stående locklistpanel. Entré mot öster med veranda med rika

snickeridetaljer. Grönmålad gustaviansk pardörr med överljus och dekorativ portal.

Sexdelade krysspöfönster med profilerade överstycken.

Interiör med bevarade äldre inredningsdetaljer.

- c) Bostadshus, enligt uppgift nyttjad som sommarbostad under Hällbergs tid. Numera barndaghem.

Timrad byggnad i en och en halv våning med frontespiser på båda långsidorna. Av brandsäkerhetsskäl har en utrymningsväg anordnats från övervåningen på västra gaveln. Fasaden är klädd med liggande fasspont och målad i ljust gräddgul kulör med linoljefärg.

Entrén mot söder med utbyggd förstuga i en våning med överliggande balkong. Entrén har försetts med handikappramp.

Spröjsade krysspöfönster som är symmetriskt placerade med varierande bredder. Tegeltäckt sadeltak. Profilerade skorstenkrön.

- d) Magasinsbyggnad

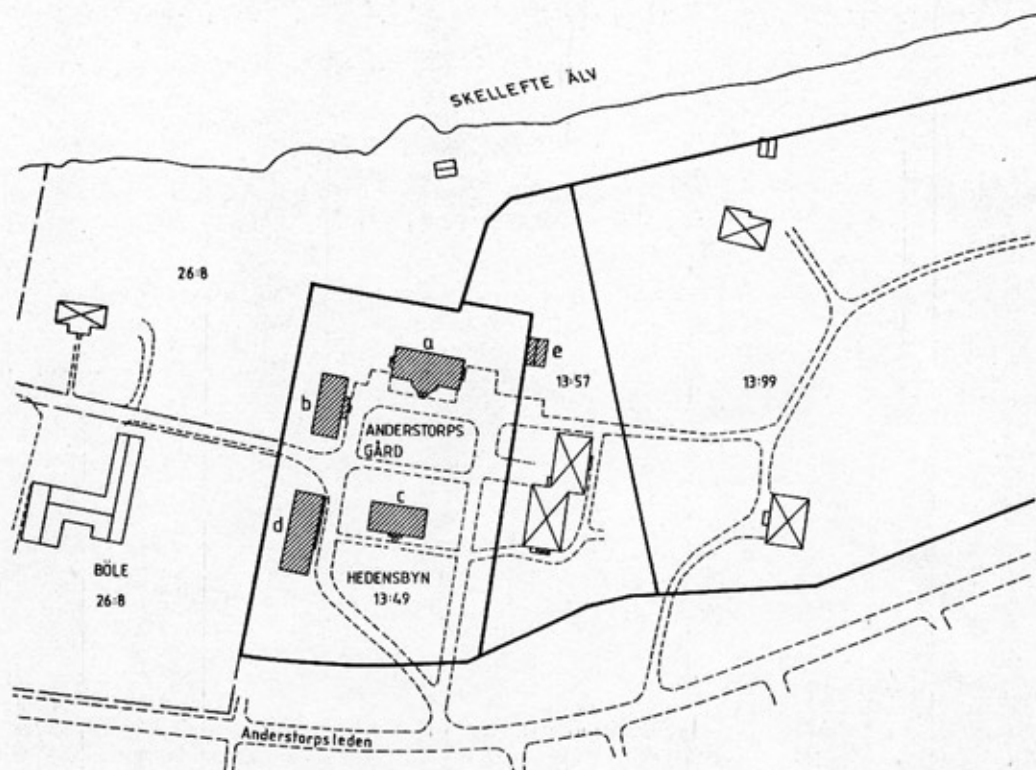
Timrad länga i en och en halv våning. Fasaden delvis klädd med rödfärgad stående locklistpanel. Tegeltäckt sadeltak. På östra långsidan är fem ingångar med svartmålade bräddörrar med krysslagda narar. Dekorativt utformade vitmålade foder. Ovan varje dörr är en liten fönsterlucka med likartat foder. På motstående långsida finns motsvarande luckor.


Enligt en upprättad och av länsantikvarien godkänd ritning kommer byggnaden att inredas med bagarstuga i dess södra del. Exteriört betyder det att ytterdörren kommer att minskas i likhet med övriga, tre nya fönster lika övriga kommer att upptas på gavelväggen och västra långssidan och en skorsten kommer att muras upp.

- e) Isbod

Timrad byggnad i en våning. Faluröd locklistpanel. Paptäckt sadeltak. Dörr med liggande panel och snedställd fönsterglugg.

BYGGNADSMINNESFÖRKLARING AV ANDERSTORPS GÅRD OMFATTANDE
TRE BOSTADSHUS (HUVUDBYGGNAD, FLYGEL OCH F D KONTORSHUS)
SAMT ETT MAGASIN PÅ FASTIGHETEN HEDENSBYN 13:49 ÄVEN SOM EN
ISBOD PÅ FASTIGHETEN HEDENSBYN 13 57, ALLT I SKELLEFTEÅ KOMMUN



 BYGGNAD SOM ÅTNJUTER SKYDD ENLIGT BYGGNADSMINNESLAGEN

- a - huvudbyggnad
- b - flygel
- c - f d kontorshus
- d - magasin
- e - isbod

0 50 100 M



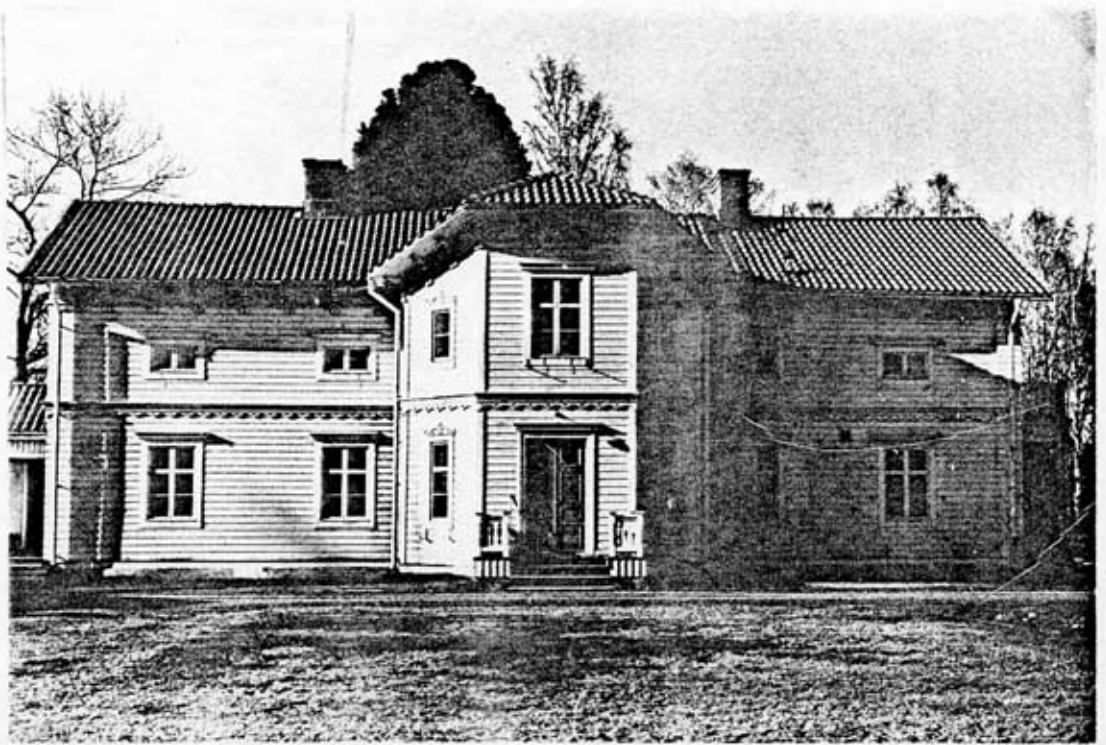
Anderstorps gård på fastigheterna Hedensbyn 13:49 och Hedensbyn
13:57, Skellefteå kommun

Fotobilaga inför byggnadsminnesförklaring

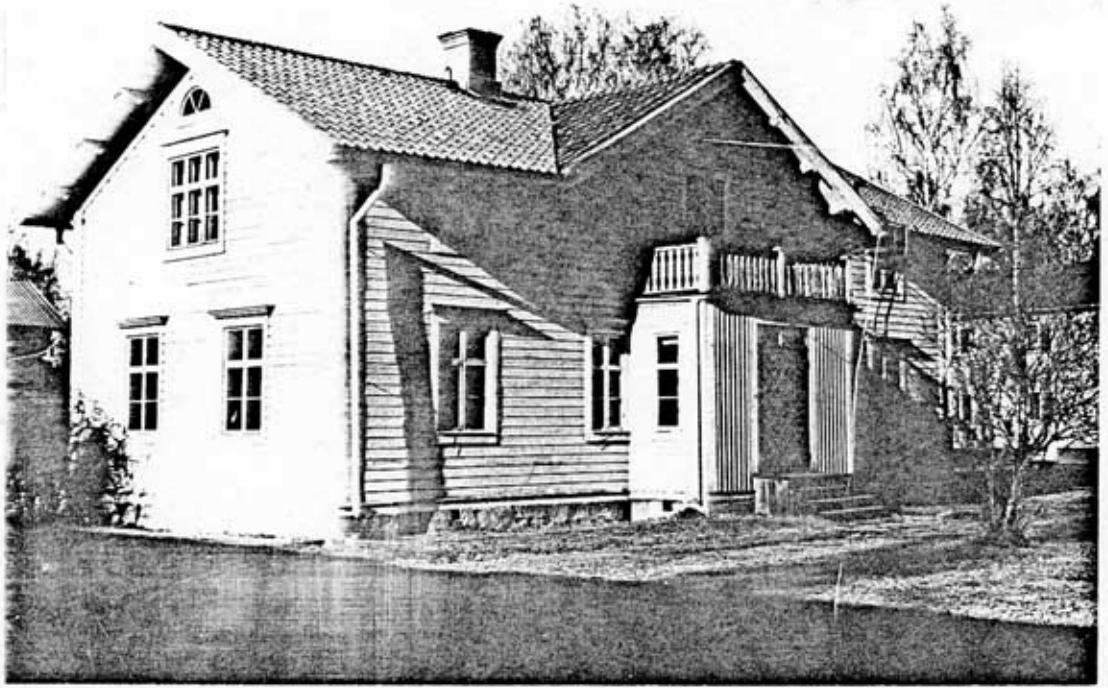
Fotograf: Henry Lundström, Skellefteå museum
Neg: Förvaras i Skellefteå museum



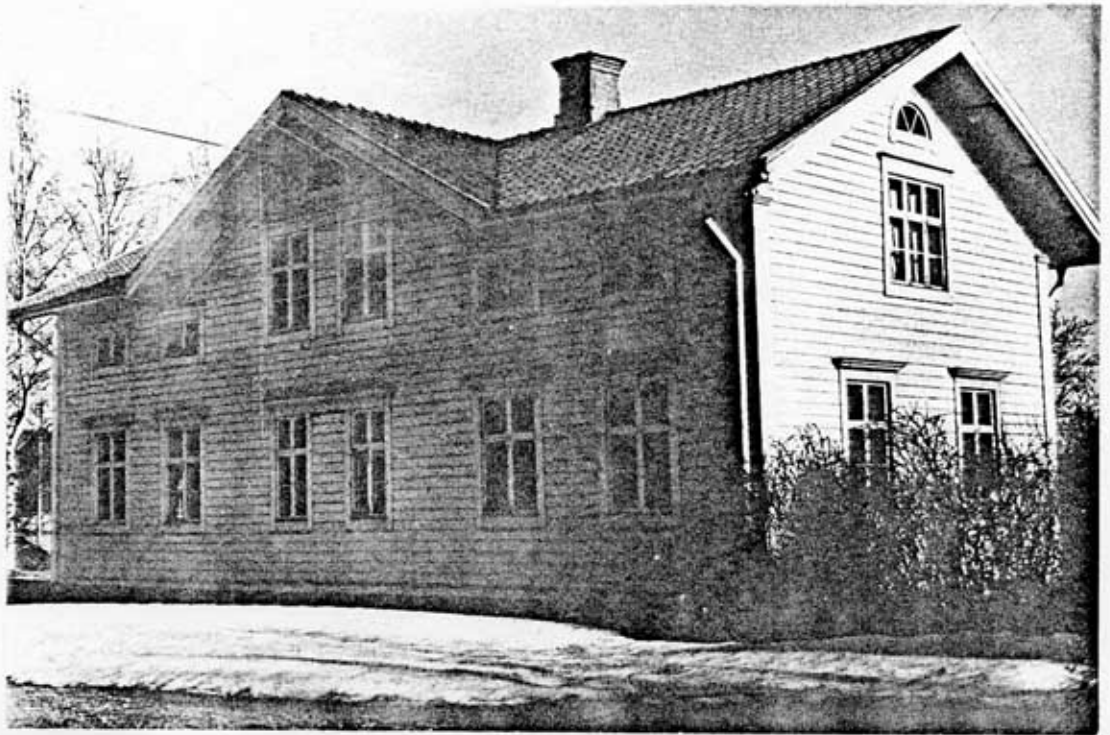
Anderstorps gård. T v magasinet och f d kontoret (byggnad b), t h bostadshus (c), i fonden huvudbyggnaden (a)



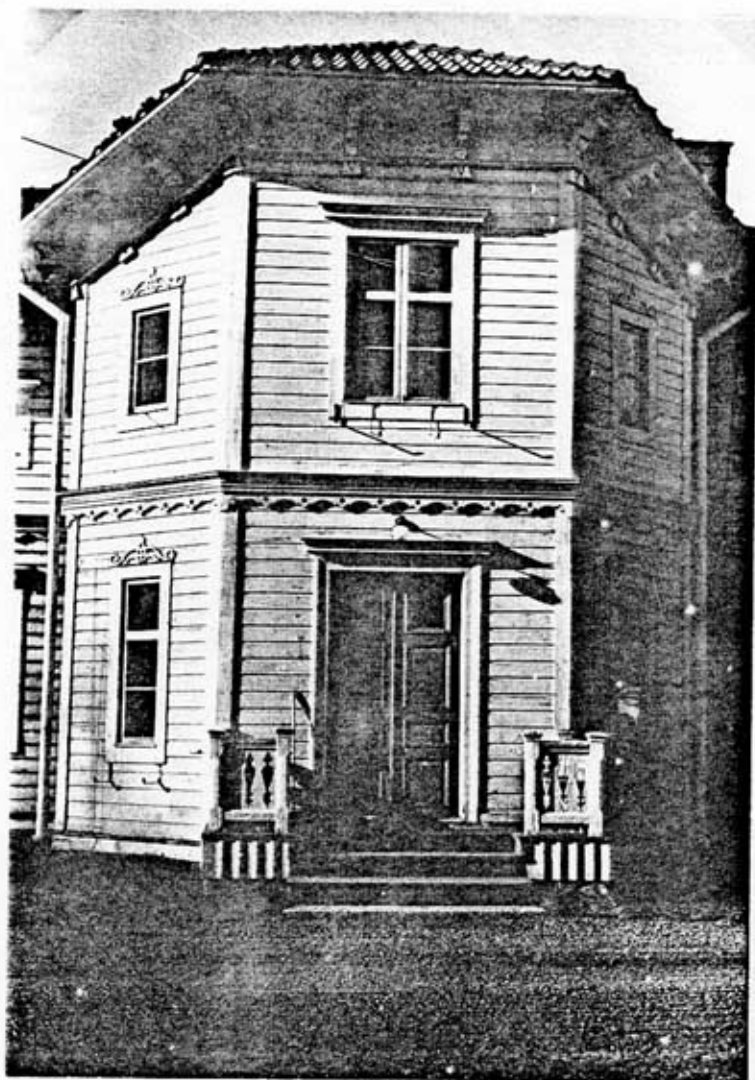
Huvudbyggnaden



Byggnad b



Byggnad b



Huvudbyggnaden, detalj